

Galerie moderního umění v Roudnici nad Labem

příspěvková organizace

Očkova 5

413 01

Roudnice nad Labem

galerie@galerieroudnice.cz

tel: 416 837 301

IČ: 00360643

ID datové schránky: c4ys5sy

www.galerieroudnice.cz





Rok 2020 byl velmi nestandardní. Pandemie převrátila naruby mnohé z jistot, o které jsme se mohli dříve opírat. Vzdělávání, společenské aktivity, možnosti cestování a mnohé další oblasti lidských potřeb byly podřízeny akutní bitvě s celosvětovou hrozbou šíření viru.

Pro činnost galerie to znamenalo především omezení programů pro veřejnost, dočasné uzavření výstav a rušení hromadných akcí. Tento stav se zpočátku jevil jako radikální rychlé řešení, ovšem postupem času se ukázal jako vleklá komplikace, neustále se prodlužující a čím dál více zasahující do našich plánů.

Velká část výstav byla realizována dle původního záměru nebo alespoň v posunutém či zkráceném termínu. Jediná výstava pak byla zrušena úplně, přičemž důvodem bylo nejen aktuální omezení, ale také nešťastný odchod emeritní ředitelky roudnické galerie Miroslavy Hlaváčkové, která danou výstavu Zbyška Siona v roce 2020 připravovala.

Ještě větší dopad než na výstavní činnost měla protiepidemická opatření na doprovodné programy a ostatní kulturní akce, které galerie pravidelně pořádá. Zrušení mnoha připravovaných termínů se negativně promítlo i do statistik návštěvnosti za uplynulý rok.

Omezení aktivit, při kterých je nezbytná přítomnost veřejnosti, umožnilo na druhou stranu věnovat více pozornosti činnostem v zákulisí. A to jak těm, kterým se galerie věnuje pravidelně, jako je správa sbírkového fondu, nebo i úkolům, pro něž se za standardního provozu obtížně hledá čas. Z těch nejvýraznějších lze zmínit například rekordní počet restaurovaných sbírkových předmětů, publikování sbírek online, přípravu publikace pro samoobslužné edukační aktivity, rekonstrukci webových stránek galerie nebo také přenesení výstavních projektů do veřejného prostoru.



Úvodem 5
Obsah 7
Základní informace..... 8
Sbírký..... 11
Výstavy..... 21
Publikace 33
Vzdělávání..... 35
Veřejnost..... 45
Odborná knihovna a archiv..... 51
Web..... 51
Hospodaření..... 53
Kontrolní činnost 53
Dlouhodobá vize..... 54
Poděkování 54



Galerie moderního umění v Roudnici nad Labem je příspěvkovou organizací Ústeckého kraje. Galerie získává, shromažďuje, ochraňuje, eviduje, odborně zpracovává a zpřístupňuje veřejnosti díla výtvarného umění. Přispívá tak specifickým způsobem k uchovávání kulturního dědictví, rozvoji poznání a kultivaci společnosti. Ve své činnosti, již realizuje v objektu bývalé zámecké jízdárny, kde je také sídlo galerie, se zaměřuje především na české výtvarné umění 19. až 21. století.

Statut galerie je definován Zřizovací listinou příspěvkové organizace Ústeckého kraje, schválenou na základě usnesení Rady Ústeckého kraje č. 47/15/2001 ze dne 5. 9. 2001. Základní zákonnou normou, kterou se řídí její práce, je Zákon č. 122/2000 Sb. o ochraně sbírek muzejní povahy a vyhláška č. 275/2000 Sb.

Galerie moderního umění v Roudnici nad Labem je členem Rady galerií České republiky a Asociace muzeí a galerií České republiky. Sbírky jsou zapsány do Centrální evidence sbírek (CES) při Ministerstvu kultury ČR.

SLUŽBY VEŘEJNOSTI

Instituce nabízí veřejnosti širokou škálu služeb.

Výstavní činností zpřístupňuje své sbírky prostřednictvím stálé expozice i krátkodobých výstav.

Stálá expozice i krátkodobé výstavy bývají doplněny tematicky zaměřenými jednorázovými odbornými programy, (jako například přednáškami, komentovanými prohlídkami, diskusemi s autory a odborníky apod.).

Vedle odborných programů jsou pořádány také kulturní pořady, které nenacházejí místo jinde v rámci města (divadelní představení a koncerty vážné či alternativní hudby).

Podstatnou součástí programu jsou také vzdělávací akce pro školy i pro širší veřejnost (galerijní animace a výtvarné dílny).

Pro odborné účely (příprava výstav, publikace, studium) umožňuje galerie badatelské návštěvy a výzkum sbírkových předmětů.

Odborné, ale i široké veřejnosti je k dispozici knihovna zaměřená na výtvarné umění s možností absenčních výpůjček publikací.

INFORMACE O STANDARDIZOVANÝCH VEŘEJNÝCH SLUŽBÁCH GALERIE

Poskytování standardizovaných veřejných služeb galerie ve smyslu zákona č. 483/2004 Sb., kterým se mění zákon č. 122/2000 Sb., o ochraně sbírek muzejní povahy a o změně některých dalších zákonů, ve znění zákona č. 186/2004 Sb.

Standard územní dostupnosti:

GMU je součástí sítě poskytovatelů standardizovaných veřejných služeb ve smyslu zákona.

Standard fyzické dostupnosti:

Do budovy galerie je částečně zajištěn bezbariérový vstup.

Standard časové dostupnosti:

Návštěvní doba: celoročně s výjimkou pondělí od 10.00 do 17.00

Mimo období instalace nových výstav, kdy je galerie z provozních důvodů zavřena.

Standard ekonomické dostupnosti /Vstupné:

dospělí: 60 Kč / děti, důchodci, studenti (ISIC): 30 Kč / žáci s pedagogickým doprovodem: zdarma

Volný vstup: děti do 6 let, studenti a pedagogové uměleckých škol a dějin umění, pedagogický dozor, novináři, držitelé průkazů ZTP a ZTP/P, ICOM, RG ČR, AMG, ZMS, AICA, UHS, NPÚ. Vstup zdarma – každý pátek.

PERSONÁLNÍ ZASTOUPENÍ GMU V ROUDNICI NAD LABEM KE DNI 31. 12. 2020



Ředitel galerie:

Mgr. Miroslav Divina, MLog.

Sekretariát, práce s veřejností:

MgA. Lucie Švec Kabrlová
Tereza Havelkovákurátor práce s veřejností, edukátor, PR
grafik, dokumentarista

Odborné oddělení:

Mgr. Petra Mazáčová, Ph.D.

zástupce ředitele, vedoucí odborného oddělení,
kurátor sbírky obrazů, soch a užitého umění, kurátor výstav
správce registru sbírek, konzervátor, správce depozitáře
kurátor sbírky grafiky a kresby, kurátor výstav
správce budovy, výstavář, řidič
výstavář, řidič

Bc. Magdalena Deylová

Mgr. Magdalena Deverová

Václav Kvis

Alexander Krauskopf

Ekonomicko-provozní oddělení:

Ing. Marie Lutková

Dagmar Koudelková

Iva Krejčová

Marcela Souřezná

Iva Stejskalová

zástupce ředitele, ekonomka, personalistka, vedoucí knihovny
účetní, asistentka ředitele
spisová služba a knihovna
hlavní pokladní
vnitřní provoz

CHARAKTERISTIKA SBÍREK

Sbírký GMU obsahují především díla českých umělců z období od konce 19. století po současnost. Nejvýznamnější soubory v rámci sbírek představují českou impresionistickou malbu (A. Slavíček), meziválečné umělecké proudy a širokou škálu umělecké tvorby z období šedesátých let 20. století.

Jádro sbírky galerie spočívá v zakladatelském daru sběratele a mecenáše Augusta Švagrovského z roku 1910, čítajícím přes 200 děl. Jde mimo jiné o kolekci obrazů Antonína Slavíčka. Další významné dary přijala galerie v roce 1988, kdy získala kolekci krajinomalby od paní Anny Hůlové a také část pozůstalosti Josefa Sudka od paní Boženy Sudkové. Výrazně je zastoupeno umění šedesátých let 20. století, a to hlavně díky akviziční práci tehdejšího ředitele Miloše Saxla.

Aktuálně se sbírkotvorná činnost soustředí především na doplňování fondu umění 2. poloviny 20. století a na systematický výběr uměleckých předmětů současných autorů.

Stav sbírkového fondu k 31. 12. 2020

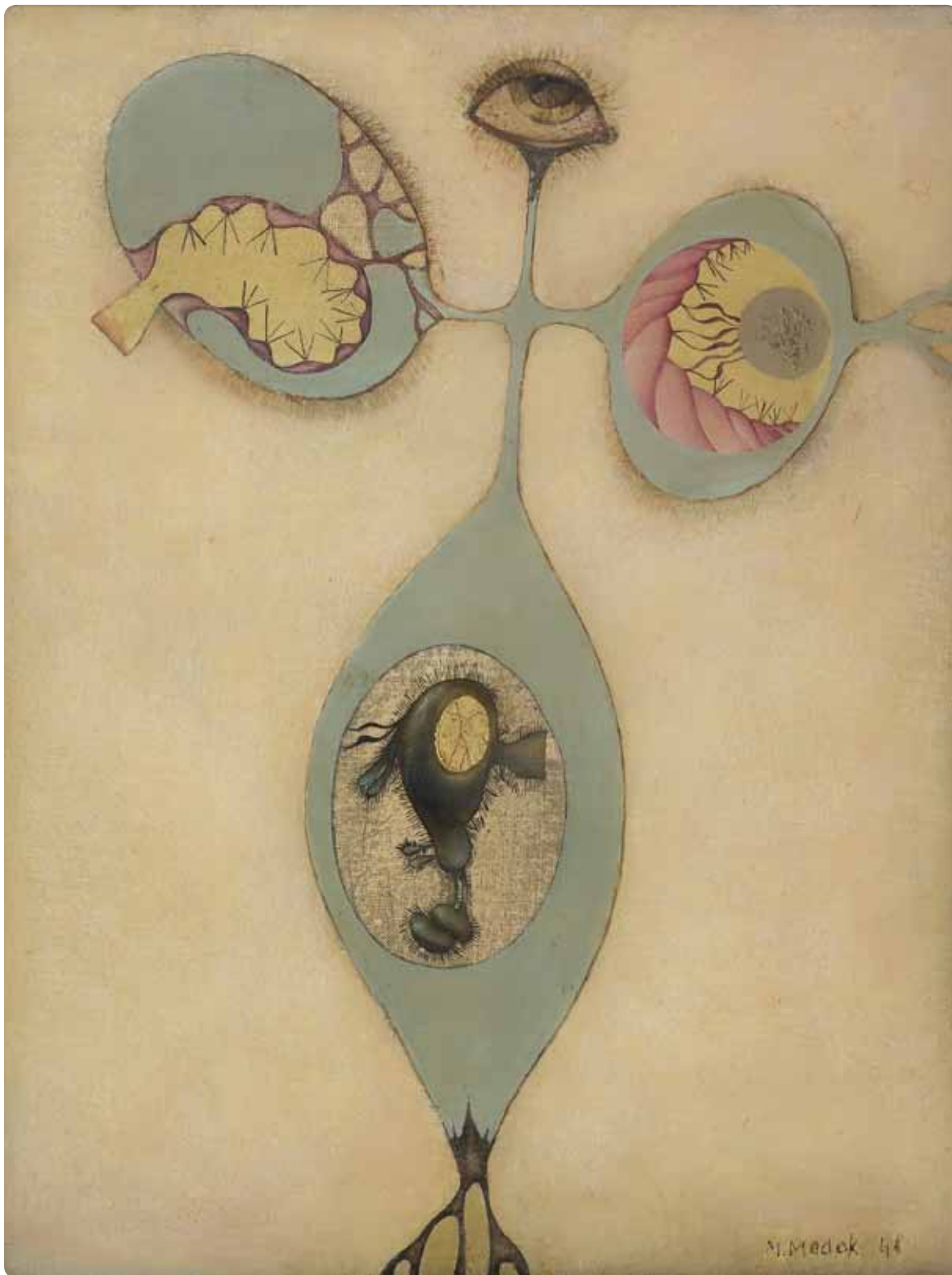
Podle oborů	Obrazy:	1.223	
	Kresby:	1.359	
	Grafika:	833	
	Sochy:	188	
	Užitě umění:	54	

	celkem	3.657	sbírkových předmětů

PREZENTACE SBÍREK

Galerie nabízí svým návštěvníkům jedinečnou možnost přímé konfrontace s uměleckými díly vystavenými ve stálé expozici. Její základní koncepci předurčil velkorysý čin Miloše Saxla, prvního ředitele galerie, a architekta Pavla Moštáka, který rozčlenil zaklenutou prostoru panely s originální modernistickou konstrukcí od Jaroslavy Mrázové, umožňující zajímavé průhledy na další díla. Samotnou rekonstrukci a expoziční členění z poloviny šedesátých let lze již dnes považovat za památkovou hodnotu. V úvodní části jsou exponována díla ze sbírky Augusta Švagrovského s akcentem na výjimečný soubor drobných olejomalb Antonína Slavíčka, představující návštěvnícky magnet galerie. Ve střední části se pak prezentují díla klasické moderny od kubismu až po šedesátá léta s přesahy do současnosti. Tento systém je vzhledem k tradici galerie i jejím prostorovým možnostem zachován s tím, že jej ozvláštňují dílčí obměny, jejichž pomocí se postupně zveřejňují i další kvalitní díla skrytá v depozitářích.

Stálá expozice představuje živý organismus, který reaguje na proměny akviziční práce galerie. Koncepce kombinuje principy stálosti a inovace, jež vycházejí vstříc potřebě návštěvnícké obce, která se ráda vrací za „svými“ kolekcemi i jednotlivými díly, stejně jako se nechá překvapovat novinkami. Cenné jádro sbírky, které se postupně formovalo ve dvou etapách historie, na počátku 20. století a poté již kontinuálně od šedesátých let, se v expozici zrcadlí ve vytříbených souvislostech zdůrazňujících úlohu silných uměleckých osobností i pluralitu názorů a tendencí. Instalace prochází občasnými radikálnějšími či jemnějšími obměnami tak, aby mohl návštěvník zhlédnout další špičková díla v jiných zajímavých kontextech.



Mikuláš Medek *Anální motýl* (1948)

POHYB UMĚLECKÝCH DĚL

Zápůjčky jiným institucím

Rok 2020 nebyl zápůjčkám děl příznivý, byl poznamenán uzavřením galerií v rámci protiepidemických opatření. Tři zápůjční smlouvy s kulturními institucemi byly zcela stornovány, jedna byla odložena a u většiny zápůjčních smluv byl dodatkem prodlužován nebo jinak upravován termín zapůjčení. V důsledku toho v roce 2020 Galerie moderního umění v Roudnici nad Labem zapůjčila pouze 59 uměleckých děl jiným galeriím a dalším institucím, což tvoří zhruba polovinu obvyklého počtu v běžném roce. Galerie se tak podílela na šestnácti výstavních projektech konaných v České republice.

Výstavní kalendář – chronologický přehled zápůjček za rok 2020

Galerie Klatovy / Klenová, p. o., *Kosmos*, 16. 10. 2019 – 14. 2. 2020 (2 díla)

Galerie hlavního města Prahy, *Devětsil*, 29. 10. 2019 – 26. 5. 2020 (1 dílo)

Lanškroun Městské muzeum, *Vánoce Josefa Lady*, 30. 10. 2019 – 26. 2. 2020 (3 díla)

Galerie výtvarného umění v Ostravě, *Pavel Nešleha: Vidět jinak*, 26. 5. 2020 – 30. 8. 2020 (7 děl)

Muzeum Brněnska: Podhorácké muzeum, *Jiří Štourač: Silentium*, 3. 3. 2020 – 13. 4. 2020 (1 dílo)

Fait Gallery, *Olga Karlíková: Nad ránem*, 26. 2. 2020 – 25. 7. 2020 (1 dílo)

Národní galerie Praha, *Mikuláš Medek: Nahý v trní*, 11. 9. 2020 – 31. 1. 2021 (3 díla)

Správa Pražského hradu, *Portrét v Čechách pohledem dvou staletí*, 18. 12. 2019 – 22. 3. 2020 (2 díla)

Západočeská galerie v Plzni, *Sobě ke cti, umění a slávě. Čtyři století uměleckého sběratelství v českých zemích*, 25. 10. 2019 – 23. 2. 2020 (13 děl)

Galerie Kooperativy, *Josef Mánes – dílo a jeho doba*, 3. 10. 2020 – 30. 12. 2020 (1 dílo)

Museum Kampa, *Vladimír Janoušek*, prosinec 2020 – 30. 4. 2021 (2 díla)

Museum Kampa, *Olga Karlíková 1923–2004: Naslouchání*, 8. 9. 2020 – 13. 12. 2020 (1 dílo)

Galerie výtvarného umění v Ostravě, *Dělník je smrtelný, práce je živá*, 23. 9. 2020 – 21. 2. 2021 (12 děl)

Galerie Klatovy / Klenová, *Voda: obrazy proměny živlu*, 26. 10. 2020 – 6. 6. 2021 (5 děl)

Severočeská galerie výtvarného umění v Litoměřicích, *Finis Terrae*, 25. 9. 2020 – 22. 11. 2020 (3 díla)

Galerie hlavního města Prahy, *Fešandy ze šuplíků. Sudek a sochy*, 30. 6. 2020 – 28. 9. 2020 (2 díla)

Výpůjčky z cizích institucí a sbírek

To, že se výstavní projekty málokdy obejdou bez výpůjček z jiných sbírek, platí i pro roudnickou galerii. Pro řadu výstav, které ve svých prostorách uspořádala, si Galerie moderního umění v Roudnici nad Labem během roku 2020 vypůjčila celkem 113 uměleckých děl a sbírkových předmětů, a to ze sbírek veřejných i soukromých.

REGISTR SBÍREK RADY GALERIÍ ČR, SBÍRKOVÝ KATALOG WEB UMENIA

V roce 2020 galerie pokračovala v digitalizaci sbírkových fondů. Novinkou je prezentace všech sbírkových předmětů prostřednictvím internetové platformy – sbírkového katalogu. Ten je dostupný přes internetový portál WEB umenia, jenž se specializuje na prezentace uměleckých sbírek převážně slovenských, ale také několika českých galerií. K tomuto kroku bylo přistoupeno zejména z důvodů dlouhodobých problémů s obsluhou i aktualizací Registru sbírek – elektronického katalogu sbírkových fondů regionálních galerií sdružených v Radě galerií ČR. Oproti Registru sbírek má WEB umenia jednodušší správu dat, ale také výrazně snadnější uživatelské prostředí pro veřejnost. Ke dni 31. 12. 2020 bylo v Registru za Galerii moderního umění v Roudnici nad Labem doloženo 3.546 záznamů. Na WEBu umenia je ke stejnému datu 3.646 záznamů. Většina z prezentovaných sbírkových předmětů je v databázi WEB umenia doprovázena digitální reprodukcí v HQ rozlišení (2.143 záznamů). Touto činností i zpracováním nových přírůstků přispěla Galerie moderního umění ke kompletaci a rozšíření informací zpřístupněných v databázi sbírek regionálních galerií sdružených v Radě galerií ČR.

BADATELSKÉ NÁVŠTĚVY

V roce 2020 se uskutečnily celkem 4 návštěvy. Badatelé studovali sbírkové předměty za účelem přípravy výstav. Využívali též knižní fond odborné knihovny. Podzimní badatelská návštěva byla formou exkurze, které se zúčastnilo 8 studentů kurátorských studií s doprovodem.

AKVIZICE

AKVIZIČNÍ ČINNOST

Instituce dle finančních možností postupně realizuje dlouhodobý akviziční program, který vychází z tradice zaměřené na umění přelomu 19. a 20. století, kdy vznikl základ galerijní sbírky díky daru mecenáše Augusta Švagrovského, dále pak na umění klasické moderny (od kubismu po imaginativní umění) první poloviny 20. století, na umění od šedesátých let, kdy byla galerie ustanovena coby okresní a později oblastní instituce a kdy vznikal její základní fond, až do současnosti. Akviziční program usiluje o posílení specifického charakteru roudnické sbírky v intencích její dlouhodobé tradice od Augusta Švagrovského po Miloše Saxla a jeho pokračovatele. Při svých akvizicích vycházejí galerijní pracovníci z průzkumu výtvarné scény, kterou mapují prostřednictvím výstav a katalogů. Nezanedbatelné místo na této scéně zaujímá pozoruhodná regionální tvorba. Díla prověřená konfrontací výstav tvoří okruh, z něž se posléze rekrutují přírůstky do sbírek. Opačný, stejně plodný postup pak rovněž představuje sběr uměleckých děl k připravovaným koncepčním výstavním projektům. Cílem akvizičního programu je vytvořit v návaznosti na tradici instituce specifickou sbírku, která zajímavým a originálním způsobem reflektuje dějiny výtvarného umění zejména od počátku dvacátého století do současnosti s důrazem na vytváření menších kolekcí vynikajících osobností, na jejichž díle lze účinně demonstrovat dobové sváry různorodých výtvarných tendencí i osobních přínosů.

Pro svou akviziční činnost má instituce zpracovaný akviziční program, který stanovuje přísná kritéria pro zařazování předmětů do sbírky, a to jak pro nákup uměleckých děl, tak pro přijímání darů do sbírky. Dary od samotných umělců se mnohdy odvíjejí od nadstandardních vztahů s galerií, zejména v souvislosti s přípravou výstav a dalšími odbornými aktivitami. Autoři tak demonstrují osobní vztah k instituci, jejichž tradic si velmi váží. Díky nim se daří udržovat sbírku jako živý organismus, který se vyvíjí v různých dobových kontextech.

AKVIZICE/NÁKUPY

Akvizice se uskutečňují na základě doporučení nákupní komise. V roce 2020 se uskutečnila nákupní komise „per rollam“ pro posouzení několika aktuálních nabídek darů přímo od autorů. Zároveň zbývaly doposud nevypořádané akviziční příležitosti z nákupní komise, uskutečněné v roce 2018.

V roce 2020 se díky významnému příspěvku od zřizovatele podařilo proplatit velkou část zbývajících předmětů z nákupní komise z roku 2018; v této souvislosti jsme také uspěli se žádostmi o příspěvek z Akvizičního fondu MKČR, který podporuje výkup významných uměleckých děl do státních či regionálních sbírek.

1. Zbyněk Sekal, *Hlava* (50. léta 20. století)
odlévání, plastika, bronz, v. 26 cm, š. 12 cm, h. 22 cm
neznačeno
i. č. S 186, přír. č. 4/2020
2. Rudolf Volráb, *Bez názvu* (1965)
olej, tmely, sololit, v. 54, š. 51,5 cm
neznačeno
i. č. O 1220, přír. č. 5/2020



Rudolf Volráb *Bez názvu* (1965)

3. Rudolf Volráb, *Bez názvu* (1968)
akryl, sololit, v. 81 cm, š. 92,5 cm
neznačeno
i. č. O 1221, přír. č. 6/2020
4. Jiří Bielecki, *Černá rotace* (1968)
PVC folie, prořezávání, montáž, v. 190 cm, š. 80 cm
neznačeno
i. č. S 187, přír. č. 7/2020
5. Rudolf Volráb, *Bez názvu*, 1968
akryl, tuš, papír, v. 780 mm, š. 620 mm
značeno vpravo dole tužkou: R. VOLRÁB 68.
i. č. K 1357, přír. č. 8/2020
6. Rudolf Volráb, *Bez názvu* (1969)
akryl, tuš, papír, v. 500 mm, š. 695 mm
neznačeno
i. č. K 1358, přír. č. 9/2020
7. Otakar Slavík, *Jitro V* (1984–85, 1989)
olej, plátno, v. 160 cm, š. 70 cm
značeno na reversu černou barvou: OTAKAR / SLAVÍK / 84–85 / 1989
i. č. O 1222, přír. č. 10/2020
8. Zdeněk Sýkora, spoluautor Lenka Sýkorová, *Černé nulové linie*, 2011
serigrafie, papír, v. 1200 mm, š. 1200 mm
značeno vpravo dole tužkou: Z. Sýkora / 2011; dole uprostřed číslo tisku: 58/60
i. č. G 806, přír. č. 11/2020
9. Zdeněk Sýkora, spoluautor Lenka Sýkorová, *Barevné nulové linie*, 2011
serigrafie, papír, v. 1200 mm, š. 1200 mm
značeno vpravo dole tužkou: Sýkora 2011; dole uprostřed číslo tisku: 58/60
i. č. G 807, přír. č. 12/2020
10. Jan Činčera, *Ayersova skála* (90. léta 20. století)
autorský papír, papírmašé, polychromie, v. 21 cm, š. 108 cm, h. 67 cm
neznačeno
i. č. S 188, přír. č. 13/2020
11. Jan Činčera, *Dva svitky* (90. léta 20. století)
autorský papír, opalování, v. 13 cm, š. 12,8 cm, h. 20 cm
neznačeno
i. č. S 189, přír. č. 14/2020

AKVIZICE/DARY

V roce 2020 Galerie moderního umění v Roudnici nad Labem získala darem 3 díla:

1. Alena Kučerová, *Slovenská krajina* (1969)
perforace, železný pocínovaný plech, dřevo, v. 53, 8 cm, š. 76,5 cm
neznačeno
i. č. O 1219, přír. č. 1/2020
2. Michal Cimala, *Laboratory II*, 2017
sítotisk, papír, v. 70 cm, š. 100 cm, vd. 510 mm, šd. 710 mm
značeno vpravo dole tužkou: Cimala; vlevo dole tužkou: 2017
i. č. G 805, přír. č. 2/2020
3. Anežka Hošková, *Let The Sun Receive Her King*, 2019
tuš, akvarel, papír, v. 705 mm, š. 498 mm
značeno na rubu pravý dolní roh: A. Hošková/2019
i. č. K 1357, přír. č. 3/2020



AKVIZICE/INVENTURNÍ NÁLEZY

V roce 2020 nebyl učiněn žádný inventurní nález.

CELKOVÝ POČET ZÍSKANÝCH SBÍRKOVÝCH PŘEDMĚTŮ A ZPŮSOB JEJICH NABYTÍ

Za rok 2020 Galerie moderního umění v Roudnici nad Labem obohatila své sbírky o 14 nových přírůstků do svých sbírek (11 děl získáno nákupem, 3 darem). Z toho se jedná o 1 bronzovou plastiku Zbyňka Sekala, 1 závěsný objekt Jiřího Bieleckého, 2 papírové objekty Jana Činčery, 1 obraz Otakara Slavíka, 1 obraz Aleny Kučerové, 2 obrazy a 2 kresby Rudolfa Volrába, 1 kresbu Anežky Hoškové, 1 grafiku Michala Cimaly a 2 velkoformátové grafiky od významného českého umělce Zdeňka Sýkory, které vznikly ve spolupráci s Lenkou Sýkorovou.

ÚBYTKY ZE SBÍREK

V roce 2020 nenastal důvod k vyřazení jakéhokoli díla ze sbírek GMU.

CELKOVÁ ČÁSTKA VYDANÁ NA AKVIZIČNÍ ČINNOST ZA ROK 2020

1.675.420,- Kč na zakoupení 11 uměleckých děl.

PÉČE O SBÍRKY, RESTAUROVÁNÍ A ULOŽENÍ SBÍREK

V roce 2020 pokračovaly konzervátorské zásahy u řady děl. Čištění a opravy adjustace byly provedeny u děl zejména ve spojení s výstavní činností. Je nutné především zmínit odbornou změnu adjustace u díla *Za humny* od Antonína Slavíčka, která proběhla spolu s restaurováním díla. Pokračovala dlouhodobá spolupráce galerie s ak. mal. Jiřím Brodským, externím restaurátorem galerie, který tento rok zrestauroval dva obrazy Olgy Karlíkové a dva obrazy Antonína Slavíčka. Restaurátor plastik Mgr. Jakub Rafl, akad. soch. a rest. zrestauroval také dvě sádrové plastiky od Karla Hladíka a Jiřího Bradáčka. V tomto roce byla taktéž dokončena a převzata díla restaurovaná pod odborným dohledem na oboru Restaurování uměleckořemeslných děl z papíru a pergamenu na Vyšší odborné škole grafické. Jednalo se o méně hodnotná díla – 19 grafik, 23 kreseb a 5 obrazů. Hodnotnějších 28 děl bylo zrestaurováno specialistkou s dlouholetou praxí MgA. Magdalenou Bursovou, za pomoci peněz opatřených pomocí grantu ISO/D.

Pro depozitář, stejně jako pro výstavní prostor galerie, jsou k dispozici klimatizační jednotky – odvlhčovací a zavlhčovací přístroje. Teplota a vlhkost jsou pravidelně sledovány a digitálně zaznamenávány. Již v roce 2018 probíhalo v rámci nového úložného systému kresby a grafiky kromě přestěhování, jejich zatřídění a vylepšení uložení.

EVIDENCE A DOKUMENTACE

Sbírky Galerie moderního umění v Roudnici nad Labem, příspěvkové organizace, jsou vedené v Centrální evidenci sbírek Ministerstva kultury České republiky. Jejich evidence se provádí podle zákona 122/2000 Sb. Evidence sbírkových předmětů je vedená odbornými pracovníky galerie, jejímž zřizovatelem je Ústecký kraj, Velká Hradební 3118/48, Ústí nad Labem.

Odborná správa sbírek spočívá v tom, že sbírky jsou podle zákona:

- a) vedeny ve sbírkové evidenci
- b) uchovávány ve své celistvosti

Evidenci podléhají všechny sbírky, které jsou ve správě organizace. Cílem evidence je identifikace jednotlivých sbírkových předmětů z hlediska správy národního majetku a z hlediska odborného. Sbírky se evidují podle počtu sbírkových položek přírůstkových nebo inventárních čísel.

MUSEION

Galerie moderního umění v Roudnici nad Labem přistoupila v roce 2018 spolu s Regionálním muzeem v Teplicích jako jedna z pilotních organizací Ústeckého kraje k zavedení nového počítačového systému Museion. V roce 2020 práce s novým systémem nadále pokračovala, probíhalo doplňování funkcí systému a tiskových sestav s průběžným zaškolením.

REVIZE SBÍREK

Řádná inventarizace podsbírky kresby

Na základě příkazu ředitele č. j. 466 /2020 ze dne 10. 8. 2020 k řádné revizi sbírky byla v depozitáři provedena inventura sbírky kresby podle směrnice MK ČR č. 122/2000 Sb. § 12 o ochraně sbírek muzejní povahy a o změně některých dalších zákonů. Inventura kresby započala v 24. 9. 2020. Účelem této inventarizace byla především kontrola stavu a lokace kreseb.

V roce 2020 bylo zrevidováno 377 sbírkových předmětů, to je více než ze zákona určených 5% z celkového počtu sbírkových předmětů GMU v Roudnici nad Labem. Inventarizace bude probíhat i v následujícím roce, s předpokládaným ukončením v roce 2022.

2.5.3 Dokumentace

Fotodokumentace sbírek v náhledové kvalitě je nedílnou součástí systematické evidence všech sbírkových předmětů. Proto je také průběžně doplňována. Fotografické reprodukce vysoké kvality rozlišení poskytuje GMU podle vlastního uvážení pro odborné účely a k publikační činnosti jiných institucí, vědeckých pracovníků, firem apod. Digitálně zpracované reprodukce slouží mimo jiné k doplňování databáze Registru sbírek – elektronického on-line katalogu sbírek regionálních galerií sdružených v Radě galerií ČR a sbírek on-line na webu roudnické galerie (Web umenia). Zpracováním obrazových dat se zabývá vedoucí uměleckohistorického oddělení, případně též galerijní grafik.



Deinstalační práce (zaměstnanci galerie: Václav Kvis, Alexander Krauskopf, Magdalena Deylová, Magdalena Deverová)
výstava Dominika Langa / Muž štíhlé ploché postavy drží na zdvižených rukách nohu postavy v akrobatické poloze.
26. 10. – 28. 10. 2020

Galerie i přes nepříznivé okolnosti spojené s protiepidemickými opatřeními realizovala pestrý výstavní program založený na prolínání několika dramaturgických řad, který byl připraven pro různé segmenty veřejnosti. Podařilo se realizovat téměř všechny výstavy, jedna výstava byla přesunuta na rok 2021. Jedná se o výstavu Zbyška Siona, která představí výběr autorových kreseb a obrazů z období od padesátých do sedmdesátých let. Výstavní program doplnilo několik doprovodných programů, avšak většina akcí byla v návaznosti na uzavření kulturních institucí veřejnosti zrušena. Během uzavírky se galerie snažila přiblížit výstavy veřejnosti alespoň virtuálně pomocí sociálních sítí a sochařskými intervencemi ve veřejném prostoru. V roce 2020 se galerie orientovala zejména na interaktivní a experimentální instalace. Výstavní program byl otevřen výstavou sochaře Tomáše Polcara, výrazné osobnosti a zástupce střední generace výtvarných umělců, jenž pro galerii vytvořil rozsáhlou sochařskou site specific instalaci. Na tuto výstavu, jež byla po uvážení prodloužena až do konce srpna, navázal site specific projekt dalšího etablovaného sochaře a tvůrce instalací Dominika Langa, v němž autor pracoval s dílem *Zátiší* svého otce sochaře Jiřího Langa, které pochází ze sbírek galerie. Výstavní sezónu završil společný projekt galerie a výtvarného umělce Pavla Kopřivy *Sestup do propasti/esence symbolismu*, který neotřele reagoval na současnou kulturní a zdravotní krizi. Vedle těchto autorských tvůrčích projektů uplatnila galerie také díla z vlastních sbírek na tematické výstavě *Odvrácená tvář humoru: groteska, nadsázka a ironie v českém umění 2. poloviny 20. století* ze sbírek GMU. Již tradičně dala galerie prostor také osobitým tvůrcům současné výtvarné scény. Vedle významného výtvarníka, restaurátora a pedagoga Jaroslava J. Alta v galerii vystavovali také mladí tvůrci jako Karolína Rossi, Monika Žáková či Jakub Tajovský, který vystoupil v rámci každoročního výstavního projektu ReVize.

Galerie si při realizaci výstavních projektů opět ověřila své schopnosti vyrovnat se s nároky na koncepční přípravu a realizaci nejrůznějších typů výstav od přehlídky tradičních artefaktů po nonkonformní prezentace aktuálních proudů umění, ale také si ověřila možnosti přizpůsobení prezentace výtvarného umění ztíženým podmínkám.

POČET VÝSTAV

V roce 2020 uspořádala GMU celkem 8 výstav.

STRUČNÁ CHARAKTERISTIKA VÝSTAV

Tomáš Polcar / *Tvar je prázdnota, prázdnota je tvar*
(z cyklu *Severní okruh*) 20. 2. – 23. 8. 2020

Absolvent pražské AVU, sochař a malíř Tomáš Polcar (*1973) se výstavou v roudnické galerii představil výhradně jako sochař a konceptuálně smýšlející umělec. Pro svou rozsáhlou výstavu připravil několik betonových sochařských objektů, které instaloval na třech různých místech. Neomezil se tak pouze na vnitřní prostory galerie, ale intervenoval také do exteriéru před galerií a zcela výjimečně také do prostor bývalého augustiniánského kláštera v Roudnici nad Labem. Vytvořil tak velkorysou prezentaci svého sochařského díla v různých prostorech, které spojil jednotnou koncepční linkou, v níž rozpracoval myšlenku cyklického vnímání času a prostoru. Jádrem výstavy byly plastiky z autorovy série *KYKLOS*, v níž rozvíjí motiv kruhu, kružnice a koule. Prostřednictvím těchto klasických geometrických prvků autor poukazuje na neustálé opakování dějů v přírodě jako je cykličnost ročních dob, či téma cesty od zrození k zániku a k opětovnému zrození. Minimalisticky pojatou výstavu v hlavním sále tak doplnila prostorově velkorysá betonová plastika umístěná před budovou galerie a duchovně pojatá výstava v prostorách augustiniánského kláštera v Roudnici nad Labem.

Autorka: Petra Mazáčová

Jaroslav J. Alt / Akvarely
(z cyklu Osobnosti) 20. 2. – 3. 5. 2020

Malíř, restaurátor, pedagog a básník Jaroslav J. Alt (*1950) představil ve foyer roudnické galerie výběr ze své malířské tvorby z nedávných let. Jeho dílo, vyznačující se smyslovostí a procítěností zachycovaného námětu, vystihuje jednoduchými a skromnými prostředky hluboký význam přírody a skutečností kolem nás. Užítí barev v díle Jaroslava J. Alta odráží jeho vnitřní inspiraci, podněcovanou filozofickými úvahami. Za každým otiskem štětce, za každou barevnou skvrnou stojí několik provázaných myšlenek. Důležitou roli hrají samotné vztahy barev, ploch a tvarů, jejich vzájemné doplňování, ovlivňování a spolupůsobení. Jaroslav J. Alt absolvoval Akademii výtvarných umění v Praze, přičemž vedle restaurátorské činnosti má na kontě nespočet úspěšných výstav v Čechách i v zahraničí a také řadu realizací ve veřejném prostoru. Příkladem může být obrazový triptych „Jsem, který jsem“ umístěný v modlitebně Církve československé husitské v Roudnici nad Labem. Zároveň působí jako pedagog na Fakultě humanitních studií UK v Praze, je také výraznou osobností Fakulty restaurování Univerzity Pardubice.

Autor: Miroslav Divina

Monika Žáková / Ozvěny fragility
(z cyklu Nová jména) 8. 6. – 22. 8. 2020

Absolventka pražské AVU malířka Monika Žáková (*1987) patří v současnosti mezi úspěšné české výtvarníky mladé generace, jejichž výtvarná práce se svým formálním zaměřením hlásí k odkazu geometrické abstrakce. Pro její tvorbu je charakteristický velmi metodický přístup k vizuálnímu uchopení obrazového média, do něhož se však kromě striktní logiky a systematickosti promítá také autorčina emocionální poloha. Svá výtvarná díla vytváří s precizností a vysokou řemeslnou zručností, velký důraz klade na výslednou povrchovou texturu obrazu. Její výstava prezentovaná v roudnické galerii byla odvozena od jejího nejnovějšího výtvarného počínu, obrazového cyklu s názvem Echoes of Fragility. Během několikaměsíční práce na tomto cyklu autorka studovala vlastnosti textilu a možnosti jeho využití pro svůj tvůrčí záměr. Textil jakožto základní produkt lidské kreativity odvislé od potřeby poskytnout nahému tělu teplo a pohodlí a zároveň jako jeden z hlavních materiálů, z nichž sestává závěsný obraz, je v této sérii podroben zkouškám svých vlastností, jako jsou pevnost, paměť, struktura či poddajnost. Vedle toho se Monika Žáková skrze použitý materiál dotýká také problematiky ekologické udržitelnosti lidského tvoření a existence.

Autorka: Petra Mazáčová

Dominik Lang / Muž štíhlé ploché postavy drží na zdvižených rukách nohu postavy v akrobatické poloze.
(z cyklu Instalace) 4. 9. – 1. 11. 2020

Velkou předností Dominika Langa (*1980), vedoucího ateliéru sochařství na pražské UMPRUM (společně s Edith Jeřábkovou od r. 2011) a laureáta Ceny Jindřicha Chaloupeckého (v r. 2013), je formální nevyhraněnost. Ústřední téma jeho tvorby spočívá v promyšlené reakci na kontextuální danost místa, v jejím zdůraznění a objevování skrytých souvislostí či naopak v novém vymezení situace určitého prostředí. Tak tomu ostatně bylo i v případě roudnické realizace, jež spojila několik osobních vazeb autora s historickým významem galerijní budovy. Jeho umělecký přístup osciluje mezi médiem site-specific instalace, kontextuální sochařskou tvorbou, architekturou výstav, tvorbou objektů, konceptuálními tendencemi a uměním akce. V roudnickém výstavním projektu navázal také na práci svého otce, sochaře Jiřího Langa. Jeho plastika *Artisté*, která je součástí sbírky GMU v Roudnici nad Labem, se stala referenčním bodem celé výstavy – figurální sousoší dvojice postav podle Langa akceleruje v šapitó výstavního prostoru kontrast společné práce a drezury. Podstatnější roli v této realizaci sehrál proces vzniku, setkání, společná koordinace participujících diváků a společenský aktivismus. Sociálním přesahem i netradiční úvahou nad prezentací díla mimo zaběhnutý institucionalizovaný rámec posouvá Lang svou tvorbu do méně definovatelné roviny.

Autorka: Magdalena Deverová

Odvrácená tvář humoru: groteska, nadsázka a ironie v českém umění 2 poloviny 20. století ze sbírek GMU
(z cyklu Pohledy do sbírek) 4. 9. – 25. 10. 2020

Sjednocujícím prvkem této komorní prezentace výtvarných děl ze sbírek roudnické galerie se stal humor, který byl (a je) neodmyslitelnou součástí lidského intelektuálního a emočního vyjádření. Humor sám o sobě má nepřeborné množství forem – od laskavého, jemného podtónu přes zesměšňující až po agresivní a expresivní výrazy. Humor se objevoval od počátku ve všech formách umění od umění dramatického, hudebního až po to výtvarné. Aspekty a jednotlivé formy komiky byly podrobovány studiu již od dob antiky jakožto důležité formální prostředky umění rétoriky, filozofie i estetiky. V českém umění našel humor uplatnění zejména v druhé polovině 20. století, zvláště pak v sedmdesátých a osmdesátých letech, kdy se umělci přikláněli více než kdy jindy ke kritice společenských poměrů. Asi nejsilněji je s tematikou humoru spjat pojem Česká groteska. Prostřednictvím této výstavy se tak vedle sebe ocitla díla Karla Nepraše, Naděždy Plíškové, Jaroslavy Pešicové či Karla Pauzra.

Autorka: Petra Mazáčová

Sestup do propasti / esence symbolismu
(z cyklu Styly, směry, tendence) 13. 11. 2019 – 17. 1. 2021

Přelom 19. a 20. století byl nejen bezstarostným obdobím Belle Époque, ale také dobou různorodých proudů, protichůdných tendencí, kontrastů a neustálého hledání. Snad více než kdy jindy rezonovaly v umění otázky, související s lidským osudem a životem. Podobně jako v případě paradigmatického díla Paula Gauguina Odkud přicházíme? Kdo jsme? Kam směřujeme? se i mnozí další umělci snažili ztělesnit tyto úvahy ve své tvorbě. Symbolismus, jakožto jeden z proudů období Fin de siècle, umožňuje výrazné prolínání výtvarného umění s literaturou, filozofií i s tehdejšími rozmachem psychologie. Realizace výstavy Sestup do propasti/esence symbolismu byla narušena druhou vlnou epidemie a s ní souvisejícími omezeními. Zkrácení termínu, zrušení doprovodných akcí i nutnost snižování počtu kontaktů, to vše vedlo k radikální proměně. Namísto komplikovaného svazu exponátů byla zvolena jiná forma prezentace dotčených předmětů bez jejich fyzické přítomnosti. Způsob zobrazení chybějících exponátů a prostorovou instalaci vytvořil výtvarný umělec Pavel Kopřiva – prostředí výstavy reflektuje současnou situaci, v níž jsou lidé od sebe odděleni, a značná část našich aktivit se přesouvá do virtuální sféry. Přes radikální proměnu podoby výstavy bylo však stále zachováno její jádro, které představilo více než dvě desítky uměleckých děl, stěžejních příkladů českého symbolismu.

Autor: Miroslav Divina

Karolína Rossí / Ve světě džinů
(z cyklu Nová jména) 13. 11. 2020 – 17. 1. 2021

Karolína Rossí (*1983), která žije a pracuje v Praze, vystudovala v letech 2005–2012 Akademii výtvarných umění v Praze v grafickém ateliéru Vladimíra Kokolii. V roce 2008 strávila semestr na École supérieure d'art v Aix-en-Provence ve Francii. Věnuje se především abstraktní malbě, akvarelové koláži na papíře i na plátně a často prezentuje své práce s přesahem k prostorové instalaci. Ve své tvorbě se zaměřuje na psychologický obraz člověka, nahlíží do jeho niternosti a na podobu i podstatu jeho naučených vzorců chování. V komorním prostoru galerijního foyer představila nové obrazy, jež jsou pod vlivem inspirace indickým sufismem fantaskním exkurzem do hlubin lidské duše, myslí a podvědomí v jejich posmrtné fázi. V univerzální rovině se jedná o portréty éterické a nehmotné skutečnosti, která v paralelním světě džinů nabývá určitých tvarů připomínajících prvotní formy života, proměnlivé závojnate vodní organismy i vzdálené vesmírné struktury.

Autorka: Magdalena Deverová

ReVize / Jakub Tajovský: Sousoší
(z cyklu ReVize) 13. 11. 2020 – 17. 1. 2021

Jakub Tajovský (*1991) je absolvent Ateliéru malířství (prof. Petr Kvíčala) na Fakultě výtvarných umění VUT v Brně a v současnosti student doktorského studia tamtéž. Je umělcem, jehož tvorba reflektuje velmi hluboký zájem o syntézu malířské teorie a praxe. Základem jeho práce je vždy velmi konkrétní myšlenkový konstrukt, který dále rozvíjí jak materiálově, tak technologicky. Tajovský se ve své malířské praxi opírá o léty prohlubovaný zájem o teorii myšlenkového uchopení média obrazu nejen jako prostředku možného optického odrazu reality, ale také jako indikátoru potenciálu jejího rozšířeného vnímání. Spoluprací s roudnickou galerií Tajovský navázal na svůj dlouholetý projekt Syntetických krajin. Východiskem těchto výtvarných cyklů, respektive celých výstavních projektů, je studium možné podoby a míry vzájemného ovlivnění přirozeného a umělého prostředí. Tajovský přejímá vizuální i materiální části z přírody, aby je přetvořil v nový (avšak na jiných principech založený) celek. Výsledná nová krajina tak sestává jak z autentických krajinných prvků (nerosty, skalní útvary, mechy a pryskyřice), tak i z člověkem vytvořeného prostředí (umělé barvy, pvc a kovové materiály či digitální platformy). Na rozdíl od předešlých krajin autor neaktualizoval v Roudnici nad Labem primárně přírodu jako takovou, ale spíše vybraná sochařská díla z depozitáře Galerie moderního umění.

Autorka: Petra Mazáčová

REALIZACE VE VEŘEJNÉM PROSTORU

V roce 2020 se podařilo realizovat dočasnou sochařskou instalaci ve veřejném prostoru. Dílo Mariany Alasseur „Zelená krajina“ bylo umístěno v parku jižně od galerie (25. 6. – 31. 10. 2020). Jedná se o projekt přenesení výstavních aktivit za hranice vlastní budovy galerie, který oživuje kulturní dění v Roudnici nad Labem. V tomto projektu dočasných instalací hodláme pokračovat i v dalších letech.

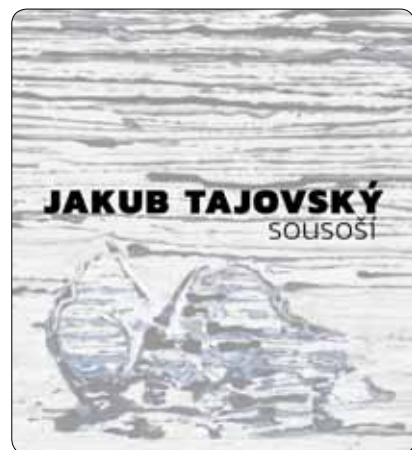
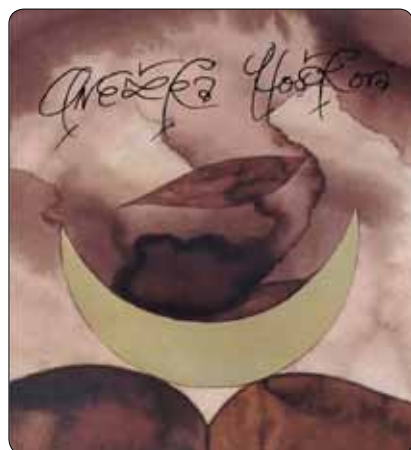
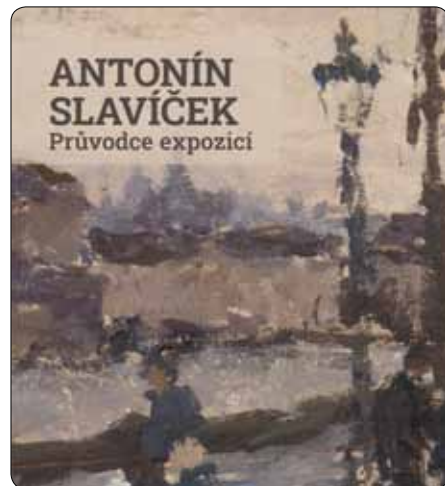
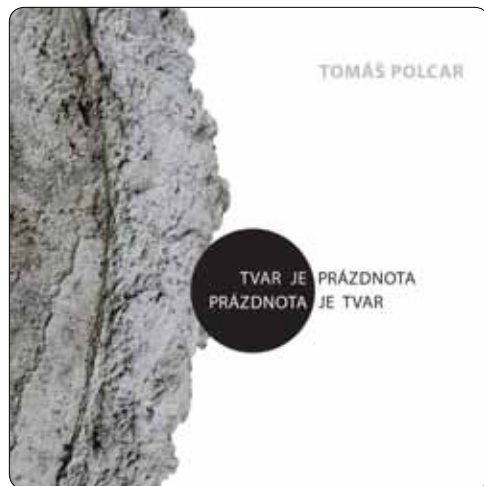
Instalace Mariany Alasseur ve veřejném prostoru *Zelená krajina* (25. 6. – 31. 10. 2021)











Obálky katalogů
vydané GMU
v roce 2020



PUBLIKACE VYDANÉ V ROCE 2020

ReVize / Anežka Hošková
autor: Petra Mazáčová, ISBN: 978-80-87512-84-5

Tomáš Polcar / Tvar je prázdnota, prázdnota je tvar
autor: Petra Mazáčová, ISBN: 978-80-87512-86-9

Jaroslav J. Alt / Akvarely
autor: Miroslav Divina, ISBN: 978-80-87512-85-2

Monika Žáková / Ozvěny fragility
autor: Petra Mazáčová, ISBN: 978-80-87512-87-6

Antonín Slaviček: Průvodce expozicí
Díla ze sbírek Galerie moderního umění v Roudnici nad Labem
autor: Petra Mazáčová, ISBN: 978-80-87512-90-6

Antonín Slaviček: Exhibition guide
Works from the Collections of the Gallery of Modern Art in Roudnice nad Labem
autor: Petra Mazáčová, ISBN: 978-80-87512-91-3

Antonín Slaviček: Begleiter durch die Ausstellung
Werke aus den Sammlungen der Galerie der modernen Künste in Roudnice nad Labem
autor: Petra Mazáčová, ISBN: 978-80-87512-92-0

Dominik Lang / Muž štíhlé ploché postavy drží na zdvižených rukách nohu postavy v akrobatické poloze.
autor: Magdalena Deverová, ISBN: 978-80-87512-89-0

Odvracená tvář humoru: groteska, nadsázka a ironie v českém výtvarném umění 2. poloviny 20. století ze sbírek GMU v Roudnici nad Labem
autor: Petra Mazáčová, ISBN: 978-80-87512-88-3

Sestup do propasti / esence symbolismu
autor: Miroslav Divina, ISBN: 978-80-87512-93-7

Karolína Rossí / Ve světě džinů
autor: Magdalena Deverová, ISBN: 978-80-87512-94-4

ReVize / Jakub Tajovský / sousoší
autor: Petra Mazáčová, ISBN: 978-80-87512-95-1

Skicák mladého umělce
autor: Lucie Švec Kabrlová, Tereza Havelková, Anna Pavlasová



Cílem galerijní edukace je prezentace galerijních sbírek v podobě stálé expozice, ale také představení aktuálních výtvarných přístupů, které návštěvníkům zprostředkováváme skrze dočasné výstavy.

V roce 2020 nastala kvůli pandemii mimořádná situace. Edukační programy pro školy byly pořádány v prvních dvou měsících roku, pouze Galerijní projektový den byl realizován v náhradním termínu. Přestože se nám několik akcí podařilo uskutečnit, zaznamenali jsme největší pokles návštěvnosti právě u školních skupin. Během distanční výuky jsme po následující zbytek roku další animace nepořádali, přesto je pedagogická práce se školními skupinami pro nás stále dominantním výstupem edukační činnosti.

V době otevření galerie jsme se soustředili na bezprostřední kontakt diváka s uměním, během kterého návštěvníci získávají jedinečnou možnost vnímat originální díla skrze vlastní pocity, zapojují se aktivně do tvoření a osvojují si kreativní myšlení. Programy byly pořádány pro děti i dospělé v omezeném množství účastníků a vždy byly zajištěny bezpečnostní podmínky.

Během uzavření galerie jsme se soustředili na přípravu nového edukačního materiálu ke stálé expozici, inovovali jsme možné přístupy ke zlepšení galerijní edukace a připravili i několik on-line aktivit. Přes častá a nutná nařízení zákazu veřejných akcí jsme se snažili udržet kvalitu galerijní edukace na úrovni permanentního vzdělání všech generací.

CÍLOVÉ SKUPINY

Cílovými skupinami galerie jsou školní kolektivy, rodiny s dětmi, dospělí v produktivním věku, senioři, osoby se zdravotním nebo mentálním postižením, návštěvníci města Roudnice nad Labem a Podřipského regionu i odborná veřejnost. Během otevření galerie se nám podařilo pozvat na doprovodné programy všechny jmenované skupiny návštěvníků a navíc jsme se také soustředili na oslovování vybraných skupin skrze sociální síť.

STATISTICKÉ ZHODNOCENÍ VZDĚLÁVACÍ ČINNOSTI

V nabídce doprovodných programů jsme realizovali interaktivní animace, komentované prohlídky, přednášky a výtvarné dílny k dočasným výstavám i ke stálé expozici galerie.

Na začátku roku jsme v rámci vzdělávací činnosti pořádali komentované prohlídky k výstavě Hlava + sklo / Kubismus ze sbírek ZČG v Plzni a odbornou přednášku „Stoletý pokus o soužití. Češi a Němci v Čechách 1848–1947“ k výstavě Michaely Thelenové / Přes kopec. K oběma výstavám se uskutečnilo několik galerijních animací pro školy a výtvarná dílna pro rodiče s dětmi. Animace navštívili opakovaně žáci z roudnického gymnázia, ZŠ v Bechlíně, roudnická ZŠ Osmička, z.ú. a studenti Pedagogického lycea v Litoměřicích.

Animace ke stálé expozici nabízíme celoročně. Program „Moje 1. návštěva galerie“ navštívily děti z MŠ Sluníčko a ZŠ SMART a animaci „Poznej umělecké styly prostřednictvím vlastní tvorby“ absolvovali studenti Vyšší odborné školy sklářské a Střední školy v Novém Boru a několik tříd ZŠ z Horních Bečkovic.

Po otevření výstavy sochaře Tomáše Polcara / Tvar je prázdnota a prázdnota je tvar (20. 2. – 23. 8. 2020), byla galerie v březnu na dva měsíce uzavřena. K tomuto projektu, který se skládal z monumentální site specific instalace v hlavním výstavním prostoru galerie a autorské instalace v prostorách bývalého augustiniánského kláštera bylo v plánu pořádat akce ve spolupráci s roudnickou farností. Animace jsme již nestihli uskutečnit, pořádali jsme pouze besedu s umělcem Tomášem Polcarem pro veřejnost.

Díky prodloužení konání výstavy jsme mohli realizovat program pro děti v rámci letních dílen, ke konci výstavy se uskutečnil komponovaný pořad – koncert a křest katalogu v augustiniánském klášteře, dále ve spolupráci s klášterním klubem proběhly dva workshopy pro divadelní tábor s Tomášem Polcarem a galerijní edukátorkou Lucií Švec Kabrlovou.

V rámci procesuální výstavy Dominka Langa/Muž štihlé ploché postavy drží na zdvižených rukách nohu postavy v akrobatické poloze. (4. 9.–1. 11. 2020), kdy finální podobu měli tvořit sami účastníci jednotlivých workshopů s umělcem, se podařilo do galerie pozvat různé skupiny všech věkových kategorie – děti, seniory i návštěvníky se specifickými potřebami. Pro klienty terapeutických dílen sdružení Naděje v Litoměřicích byl připravený speciální dvoudenní workshop. Všechny akce proběhly za přítomnosti umělce Dominka Langa a galerijní edukátorky.

Součástí workshopů k výstavě byly také tradiční akce: Galerijní projektový den ve spolupráci s KVK UJEP v Ústí nad Labem, který navštívilo přes 100 žáků především roudnických škol, ale také žáci ZŠ ve Štětí a Den seniorů konaný ve spolupráci s A3V Ateliéru Výtvarka a U3V UJEP v Ústí nad Labem. Během konání výstavy nastalo další uzavření galerie – nepodařilo se nám pouze uskutečnit závěrečné představení nové podoby instalace za přítomnosti všech zúčastněných.

Poslední výstavy roku 2020 – Sestup do propasti/esence symbolismu a Karolína Rossí/Ve světě džinů (13. 11. 2020—17. 01. 2021) byly částečně otevřené, ale plánované doprovodné programy byly zrušeny.

NOVÝ EDUKAČNÍ MATERIÁL KE STÁLÉ EXPOZICI – „SKICÁK MLADÉHO UMĚLCE“

V období uzavření galerie byl vytvořen první samoobslužný pracovní sešit ke stálé expozici – určený pro děti od 6 do 12 let v doprovodu rodičů. Jedná se o ilustrované kreativní úkoly, jež se bezprostředně vztahují k vystaveným uměleckým dílům. Skicák je návštěvníkům k dispozici na pokladně galerie za symbolickou cenu, ostatní pomůcky k práci mohou být zapůjčeny. Skicák byl využit v rámci jednodenního programu během letních dílen a v krátké době otevření galerie si zde skicák zakoupili také návštěvníci s dětmi a využili jej ke zpestření prohlídky.

Pracovní sešit vytvořily: edukátorka Lucie Švec Kabrlová, ilustrátorka Anna Pavlasová a grafička Tereza Havelková.

VZDĚLÁVACÍ PROGRAMY

GALERIJNÍ ANIMACE

Galerijní animace jsou interaktivní programy pro školní skupiny připravované galerijní edukátorkou. V nabídce je celoroční nabídka vzdělávacích aktivit ke stálé expozici i specializované animace aktuálně ke každé nové výstavě. Animace se konaly ve výstavních prostorách, dílny pro komornější počet účastníků byly realizovány ve výtvarném ateliéru. Součástí galerijních animací byly interaktivní úkoly v podobě pracovních listů, edukačních pomůcek a výtvarné činnosti.

Celoroční interaktivní programy pro MŠ a 1. stupeň ZŠ:

Moje první návštěva galerie
Co vím o barvách?

Celoroční interaktivní programy pro 2. stupeň ZŠ a SŠ:

Poznej umělecké směry prostřednictvím vlastní tvorby
Umění v pohybu a pohyb v umění

Galerijní animace pro školy k dočasným výstavám realizované v roce 2020:

Kubismus/Malujeme hranatě/k výstavě Hlava + sklo/Kubismus ze sbírek západočeské galerie v Plzni (11. 11. 2019 – 7. 2. 2020)

Symboly pospolitosti a národnostní solidarity/k výstavě Michaela Thelenová/Přes kopec (11. 11. 2019 – 7. 2. 2020)
Workshopy k výstavě Dominka Langa/Muž štihlé ploché postavy drží na zdvižených rukách nohu postavy v akrobatické poloze. (4. 9. – 9. 10. 2020)

Galerijní projektový den pro školy:

ve spolupráci s katedrou výtvarné kultury KVK UJEP v Ústí nad Labem a studentů lektorky Jitky Kratochvílové z Ateliéru Výtvarka (4. 9. 2020)

VÝTVARNÉ DÍLNY

Výtvarné dílny pro děti i dospělé přibližují témata dočasných výstav nebo jsou zaměřeny na roční období a svátky. Program s galerijní edukátorkou se konal pouze jednou k výstavě Hlava + sklo/Kubismus ze sbírek západočeské galerie v Plzni – na stejné téma jako animace pro školy: Kubismus/Malujeme hranatě. Výtvarnou dílnu navštívilo 15 účastníků.

Letní výtvarné dílny 2020 pro děti ve věku od 6 do 15 let byly pořádané ve dvou prázdninových termínech a navštívilo je celkem 30 dětí. Kapacita dílen byla z nutného nařízení omezena a bohužel jsme nemohli vyhovět všem zájemcům. Účastníkům jsme nabídli pestrý program v galerii – seznámení s novým edukačním materiálem „Skicákem mladého umělce“, tvoření z betonu a sázení sukulentů, sprejování na textil..., ale také exkurzi bývalého augustiniánského kláštera s průvodcem a plavbu lodí po Labi.

Kromě programů vedených galerijní edukátorkou se o prázdninách konal workshop s umělkyní Monikou Žákovou, která představila vlastní techniku textilní koláže. Tvoření pod vedením umělkyně mělo velký úspěch, účastníci všech generací přijeli také ze vzdálenějších měst (Českolipsko), okolních vesnic i z města Roudnice nad Labem. Přestože bylo období, kdy byla spousta lidí zdrženlivých a opatrných cestovat na veřejné akce, naplnili jsme nařizený počet 15 účastníků. V galerijním foyer návštěvníci zhlédli také originální díla Moniky Žákové.

Výtvarné dílny v roce 2020:

Výtvarná dílna Malujeme hranatě!/k výstavě Hlava + sklo/Kubismus ze sbírek západočeské galerie v Plzni (1. 2. 2020)
Textilní koláž/workshop s Monikou Žákovou/k výstavě Monika Žáková/Ozvěny fragility (14. 7. 2020)
Letní výtvarné dílny (13. 7. – 17. 7. 2020, 3. 8. – 7. 8. 2020)

Zrušené dílny: Akvarel s výtvarným pedagogem a umělcem J. J. Altem, Landartová akce – Stopa krajiny s malířkou M. Alasseur a plánované sobotní dílny pro děti a rodiče.

DOPROVODNÉ PROGRAMY

Galerie koncipuje své mimovýstavní aktivity jako doprovodné akce k výstavním projektům, jejichž rámec by měly přesáhnout a rozšířit, a také jako zprostředkování cesty k jiným uměleckým disciplínám.

V roce 2020 jsme pozvali do galerie odborníky z různých vědních oborů i vystavující umělce Tomáše Polcara a Domika Langa, kteří publiku představili nová témata ve výtvarné tvorbě: umění instalace a site-specific nebo sociální aspekt umění v rámci intervence a participace diváka. Komentovanou prohlídku k výstavě Hlava + sklo/Kubismus ze sbírek ZČG v Plzni připravila autorka výstavy Eva Bendová. Dále jsme uvedli přednášku „Stoletý pokus o soužití/Češi a Němci v Čechách 1848–1947“, historik Tomáš Okurka (Muzeum Ústí nad Labem) posluchačům mimo jiné přiblížil situaci česko-německých vztahů na Roudnicku. Oba pořady se setkaly s velkým zájmem veřejnosti.

V říjnu jsme pořádali tradiční akce pro veřejnost: Noc vědců (vědecko-popularizační akci, která přibližuje fascinující svět vědy) ve spolupráci s astrofyzikem Stanislavem Danišem. Přednášející Stanislav Daniš a Petr Daniš připomněli významná výročí roku 2020 – 390 let od úmrtí Johannese Keplera a 350 let od smrti učitele národů J. A. Komenského.

Den architektury na téma „Klášterní stavby v Roudnici nad Labem: gotický klášter augustiniánů a klášter kapucínů“. Bohatou přednášku o řádu kapucínů připravil historik PhDr. Marek Brčák, Ph.D. a klášterem augustiniánů návštěvníky poutavě provedla městská architektka Ing. arch. Lucie Kavánová.

Doprovodné programy v roce 2020:

Komentovaná prohlídka výstavy Hlava + sklo / Kubismus ze sbírek Západočeské galerie v Plzni (16. 1. 2020)

Filmový večer / Pavel Göbl – Odborný dohled nad výkladem snu (29. 1. 2020)

Přednáška: Tomáš Okurka / Stoletý pokus o soužití. Češi a Němci v Čechách 1848–1947 (6. 2. 2020)

Vernisáž výstav Tomáš Polcar / Tvar je prázdnota a prázdnota je tvar + Jaroslav J. Alt – akvarely (5. 3. 2020)

Hudební pořad: Vladimír Václavěk / Recitál (18. 7. 2020)

Komponovaný večerní program s autorem výstavy Tomášem Polcarem: komentovaná prohlídka v galerii, křest nového katalogu k výstavě a koncert Filipa Jakše a Martina Janíčka v prostorách roudnického kláštera (23. 6. 2020)

Vernisáž výstav Dominik Lang / Muž štíhlé ploché postavy drží na zdvižených rukách nohu postavy v akrobatické poloze. + Odvrácená tvář humoru: groteska, nadsázka a ironie v českém umění 2. poloviny 20. století ze sbírek GMU v Roudnici nad Labem (3. 9. 2020)

Noc vědců 2020 (25. 9. 2020)

Den architektury / Klášterní stavby v Roudnici nad Labem (2. 10. 2020)

Zrušené akce: Roudnické hudební jaro 2020 v podání smíšeného sboru Pražští pěvci pod vedením sbormistra Stanislava Mistra a houslového recitálu Tomáše Kolaříka „Na vlnách romantiků“; komponovaný pořad „Naše paní Božena Němcová“ v podání Doležalova kvarteta a Valérie Zawadské; festival muzejních nocí – Galerijní noc s pestrým programem: akrobatické vystoupení, workshopy a koncerty roudnických kapel Louty a Blueroom; komentované prohlídky výstavy Sestup do propasti; Podzimní básnické setkání a adventní koncert v podání předních českých i světových interpretů harfistky Kateřiny Englichové a hoboisty Viléma Veverky.

Celkem se uskuečnilo:

15 doprovodných programů pro školy (galerijní animace a komentované prohlídky)

1 výtvarná dílna pro rodiče s dětmi

1 výtvarná dílna pro veřejost

2 týdenní termíny letních výtvarných dílen

4 workshopy

9 doprovodných programů

Akce navštívilo celkem 749 účastníků

ON-LINE AKTIVITY

V rámci sociálních sítí (galerijního facebooku a instagramu) jsme vymysleli několik aktivit, které ve virtuálním prostředí přiblížily galerijní práci a bohatství sbírek. V medailonech o sbírkách představily kurátorky Petra Mazáčová, Magdalena Deverová a správkyňe deponitáře Magdalena Deylová „Top výběr“ deseti děl ze sbírkových fondů galerie.

Na tento první on-line počín navázal Seriál sbírky – tvořený několika pohledy na galerijní práci, která za normálního provozu zůstává návštěvníkům skrytá. Každá jednodenní a originální grafice byly připraveny epizody z galerijního zákulisí: Proč má galerie sbírky?; Komu patří a jak jsou velké sbírky?; Kde je můžeme vidět a před čím je například chráníme? Jak cestují umělecké předměty? ad. Seriál sbírky mohli diváci sledovat pomocí hashtagu [#serialsbirky](#).









NÁVŠTĚVNÍCI

Výstavy a stálou expozici navštívilo v roce 2020 celkem osob: 8.855

Platících návštěvníků celkem: 1.713

Neplatících návštěvníků celkem: 7.142

Kulturních a doprovodných programů k výstavám se zúčastnilo celkem: osob: 749

SPOLUPRÁCE

Nejvýznamnější spolupracovníci v roce 2020:

Ministerstvo kultury ČR, Ústecký kraj, Rada galerií ČR, Asociace muzeí a galerií ČR, Město Roudnice nad Labem

Hlavní mediální partneři:

Roudnické noviny, Radio 1, Regionální TV Litoměřice, Deník Litoměřicka, ArtMap a Artalk

Spolupráce galerie s roudnickými institucemi a organizacemi:

Ateliér Výtvarka, Římskokatolická farnost Roudnice nad Labem, Říp o.p.s.

Spolupráce s regionálními institucemi:

Univerzita Jana Evangelisty Purkyně v Ústí nad Labem

PROGRAMY VE SPOLUPRÁCI S JINÝMI ORGANIZACEMI

Spolupráce s Říp, o.p.s. pro regionální rozvoj Podřipska :

V roce 2020 jsme se tradičně připojili ke Dnům evropského dědictví společně s dalšími roudnickými objekty a památkami. Galerie byla otevřena zdarma od 10:00 do 17:00 hodin. Celkem bylo návštěvníků stálé expozice a výstav. (19. 9. 2020)

Spolupráce s roudnickou římskokatolickou farností:

- v rámci výstavy Tomáše Polcara byly zdejší prostory návštěvníkům zpřístupněny v den vernisáže i po celou dobu konání
- o prázdninách během galerijních letních dílen děti absolvovaly prohlídku kláštera s průvodcem
- týdenní workshop pro tábor mladých divadelních herců, během kterého Tomáš Polcar představil originální tvoření z betonu a Lucie Švec Kabrlová pozvala účastníky do galerie, kde zhlédli také výstavu Moniky Žákové a v klášterní zahradě si poté vyzkoušeli sprejování na textil
- křest katalogu k výstavě Tomáš Polcar / Tvar je prázdnota, prázdnota je tvar a koncert Filipa Jakše a Martina Janíčka v prostorách roudnického kláštera (23. 6. 2020)
- Den architektury na téma roudnické klášterní stavby (2. 10. 2020)

Spolupráce s Katedrou výtvarné kultury Pedagogické fakulty UJEP v Ústí nad Labem

a Ateliérem Výtvarka (ve spolupráci s Jitkou Kratochvílovou):

- Galerijní projektový den pro školy (4. 9. 2020)
- Od roku 2016 pravidelně pořádáme speciální program na mezinárodní Den seniorů ve spolupráci s lektorkou Jitkou Kratochvílovou a Akademií A3V Ateliéru Výtvarka + Univerzitou 3. věku UJEP v Ústí nad Labem (1. 10. 2020)

SPOLUPRÁCE SE SOCIÁLNÍMI ORGANIZACEMI

Klienti sociálně terapeutických dílen Naděje navštěvují galerii opakovaně již několik let. V roce 2020 byly realizovány dva výtvarné programy pro Křesťanskou misijní a charitativní iniciativu Naděje (pobočka Litoměřice) v rámci výstavy Dominka Langa.

Plánované divadelní představení Kulturního centra pro lidi s mentálním postižením Studia Oáza bylo bohužel zrušeno.

ZAPŮJČENÍ PROSTOR PRO MÍSTNÍ SLAVNOSTNÍ UDÁLOSTI

Z důvodu uzavření škol i omezení pořadů pro větší skupiny účastníků se nám v roce 2020 nepodařilo realizovat výstavu výtvarného oboru a koncerty učitelů a žáků Základní umělecké školy v Roudnici nad Labem, výstavu frekventantů kurzu Dobrodružství malby A3V Ateliéru Výtvarka. Ani jsme neměli možnost poskytnout prostor výstavního sálu pro konání tradičních Roudnických konsonancí – pořádaných Fojtovým komorním sborem manželů Zrzavých. Základní uměleckou školu v Roudnici nad Labem i Fojtův komorní sbor považujeme však stále za důležité roudnické partnery.

Vážíme si veškeré spolupráce a úsilí, díky nimž jsme v roce 2020 připravili doprovodné programy za účasti odborníků a umělců, kteří přiblížili témata jednotlivých výstav a doplnili vzdělání z různých vědních oborů. Návštěva jmenovaných kulturních akcí proběhla za bezpečnostních podmínek a dodržení všech nařízení vlády ČR. Řadu akcí, které byly zrušeny, plánujeme přeložit na další roky.



obálka nově vydaného galerijního „Skicáku mladého umělce“
vpravo: koník od ilustrátorky Anny Pavlasové, který děti doprovází při plnění úkolů







Projektový den pro školy ve spolupráci s Katedrou výtvarné kultury PF UJEP v Ústí nad Labem a Ateliérem Výtvarka
4. 9. 2020



Odborná knihovna obsahuje celkem 16.798 publikací, a to z těchto oblastí: výtvarné umění, architektura, umělecké památky, estetika, filosofie, historie, archeologie, fotografie, film, divadlo, etnografie, roudnicensie, pragensie a další. Nárůst 249 knihovnických jednotek tvořil nákup knih a katalogů za 17 tis. Kč a zisk publikací za reprodukční práva a ze vzájemné výměny katalogů mezi galeriemi. Jednotlivým zapůjčitelům uměleckých děl na výstavy, které galerie pořádala, jsme zaslali pozvánky a katalogy. Galerie uchovává audio-video záznamy a fotodokumentaci z galerijních pořadů. Knihovna galerie poskytuje zájemcům prezenční výpůjční službu a je otevřena pro veřejnost po předchozí dohodě v pracovní dny.

V roce 2020 galerie zveřejnila na svých webových stránkách přístup do elektronického knihovního katalogu Tritius, jehož prostřednictvím zpřístupňuje veřejnosti obsah odborné knihovny. Galerie nadále pokračuje s postupnou digitalizací evidence knižního fondu.

Web

Již nějakou dobu se projevovala nutnost úpravy webových stránek galerie www.galerieroudnice.cz. V roce 2020 se podařilo realizovat zcela nové webové stránky, které odpovídají aktuálním požadavkům na adaptibilitu pro různá čtecí zařízení, požadavkům pro strojově čitelné texty a alternativní překlady pro osoby se specifickými potřebami.

Cílem bylo také vytvořit uživatelsky snadnější prostředí pro nové návštěvníky webu, intuitivní ovládání a zrychlení všech operací. K tomuto účelu jsme se spojili s grafikem Lukášem Kijonkou, programátorskou část webu poté realizovalo Florian Karsten studio.

Statistiky návštěvnosti webových stránek galerie za rok 2020 (zdroj – Google Analytics):

Uživatelé: 11.266

Návštěvy: 15.375

Zobrazení stránek celkem: 41.636



Hospodaření

Hospodaření organizace v roce 2020 skončilo kladným hospodářským výsledkem ve výši 59 tis. Kč. Galerii se podařilo získat z podaných projektů a grantů 1.293 tis. Kč, z toho: od Ministerstva kultury ČR 1.223 tis. Kč (v tom: 550 tis. Kč na Celoroční výstavní program, 77 tis. Kč na realizaci projektu „Antonín Slavíček – sbírkový katalog“, z programu ISO II/D 65 tis. Kč na restaurování konvolutu prací na papíře a 76 tis. Kč investičních prostředků na pořízení mechanického větracího systému výstavního sálu a protislunečných UV folií na okna výstavního sálu, dále 455 tis. Kč z programu Investiční fond na pořízení uměleckých děl), od Města Roudnice nad Labem 70 tis. Kč na podporu esteticko-edukativní práce s dětmi a na koncerty vážné a alternativní hudby.

Výnosy celkem			11.288
z toho	vlastní činnost		87
	ostatní výnosy (včetně grantů a darů)		762
	příspěvek od zřizovatele		10.439
Náklady celkem			11.229
z toho	spotřebované náklady	(materiál, energie...)	859
	služby		2.107
	z toho	nájemné	230
		opravy a údržba	592
	osobní náklady		7.609
	z toho	platy zaměstnanců	4.928
		OON	560
		náklady na sociální a zdravotní pojištění a zákonné sociál. náklady	2.121
	ostatní náklady	(pojištění, drobný dl. majetek...)	443
	odpisy		211
Hospodářský výsledek			+59

Údaje uvedeny v tis. Kč

Kontrolní činnost

Ve věci hospodaření probíhá v organizaci několikastupňová kontrola, k tomu je prováděn také pravidelný nezávislý audit. V roce 2020 nebyl zjištěn žádný nedostatek.

Dlouhodobá vize

Galerie moderního umění v Roudnici nad Labem se snaží být kulturním a společenským centrem v širším slova smyslu. Nabízí prožitek i poučení ve stálé expozici i krátkodobých výstavách, prostřednictvím doprovodných akcí i mnohostranně zaměřených edukačních programů. Měla by být místem setkávání lidí, ale také uzlem, kde se propojují nejrůznější kulturní oblasti.

Možnosti rozvoje organizace jsou dlouhodobě limitovány skutečností, že objekt, v němž galerie sídlí, je v soukromém vlastnictví, což do velké míry zabraňuje investičním projektům. Galerie se však bude i nadále snažit hledat cesty, kterými by se dosáhlo otevření nových možností.

Poděkování

Roudnická galerie děkuje všem, kteří v uplynulém roce podpořili její aktivity. Naši činnosti bychom se nemohli věnovat bez podpory zřizovatele, jímž je Ústecký kraj; vážíme si spolupráce s vedoucím odboru kultury a památkové péče PhDr. Adamem Šrejbrem, Ph. D. Výrazným způsobem k naší činnosti přispěly také granty Ministerstva kultury a Města Roudnice nad Labem.

Za vstřícnost děkujeme rodině Lobkowiczů a městu Roudnice nad Labem. V neposlední řadě děkujeme mediálním partnerům a partnerským organizacím, s nimiž jsme měli v roce 2020 čest spolupracovat.

Rádi bychom všechny ujistili, že i nadále budeme rozvíjet charakter galerie jako otevřené instituce a místa společenského setkávání lidí, kteří mají rádi kulturu, umění i přemýšlení o světě a o společnosti.

Tým Galerie moderního umění v Roudnici nad Labem

SEZNAM VYOBRAZENÍ

- obálka** motiv z výstavy Mariany Alasseur, *Zelená krajina* (25. 6. – 31. 10. 2021)
s. 2–3 pohled do hlavního výstavního sálu, výstava Tomáše Polcara *Tvar je prázdnota, prázdnota je tvar*, foto: Ester Polcarová
s. 4 výstava *Sestup do propasti / esence symbolismu*, foto: Filip Beránek
s. 6 výstava Dominika Langa *Muž štíhlé ploché postavy drží na zdvižených rukách nohu postavy v akrobatické poloze.*, foto: Jakub Hrab
s. 8 intervence Jakuba Tajovského z cyklu *ReVize*
s. 12 Mikuláš Medek, *Anální motýl*, 1948, inv. č. O 1043
s. 15 Rudolf Volráb, *Bez názvu*, (1965), inv. č. O 1220, foto: Oto Palán
s. 17 pohled do výstavního sálu, nové akvizice, vlevo: Otakar Slavík, *Jitro V*, (1984–1985, 1989), inv. č. O 1222, vpravo: Jan Činčera, *Ayersova skála*, (90. léta, 20. stol.), , inv. č. S 188
s. 20 deinstalační práce na výstavě Dominika Langa, foto: Jakub Hrab
s. 24 instalace Mariany Alasseur ve veřejném prostoru *Zelená krajina* (25. 6. – 31. 10. 2021), foto: Zdeněk Porcal STUDIO FLUSSER
s. 25 výstava *Odvrácená tvář humoru: groteska, nadsázka, ironie v českém výtvarném umění 2. pol. 20. stol. ze sbírek GMU v Roudnici n. L.*
s. 26–27 výstava *Sestup do propasti / esence symbolismu*, foto: Filip Beránek
s. 28–29 výstava ve foyeru galerie *Karolina Rossí / Ve světě džinů*
s. 30–31 ambity kláštera Augustiniánů v Roudnici n. L.
2. část instalace výstavy *Tomáš Polcar / Tvar je prázdnota, prázdnota je tvar*, foto: Ester Polcarová
s. 34 Letní výtvarné dílny pod vedením galerijní edukátorky Lucie Švec Kabrlové
s. 39 recitál Vladimíra Václavka
s. 40–41 komentovaná prohlídka s Tomášem Polcarem k výstavě *Tvar je prázdnota, prázdnota je tvar* v galerii, foto: T. Vejmelka
s. 42–43 komentovaná prohlídka 2. části výstavy *Tvar je prázdnota, prázdnota je tvar* v klášteře Augustiniánů v Roudnici n. L., foto: Tomáš Polcar
s. 44 křest katalogu k výstavě *Tomáš Polcar / Tvar je prázdnota, prázdnota je tvar*, foto: T. Vejmelka
s. 46 obálka galerijního *Skicáku mladého umělce*, ilustrace koníka od Anny Pavlasové
s. 47 klienti sociálně terapeutických dílen Naděje Litoměřice na dvoudenním workshopu v rámci výstavy Dominika Langa
s. 48–49 frekventanti kurzu A3V pod vedením lektorky Jitky Kratochvílové a Dominika Langa na workshopu v rámci Dne seniorů
s. 50 galerijní Projektový den pro školy ve spolupráci s KVK PF UJEP v Ústí n. L. a Ateliérem Výtvarka
s. 52 budova galerie, v popředí plastika *Kyklos* (2019) od Tomáše Polcara, foto: Ester Polcarová

Kontakty

Galerie moderního umění v Roudnici nad Labem

příspěvková organizace Ústeckého kraje
Očkova 5, 413 01 Roudnice nad Labem

IČ: 00360643

Telefon: 416 837 301

E-mail: galerie@galerieroudnice.cz

ID datové schránky: c4ys5sy

www.galerieroudnice.cz

