

VÝROČNÍ ZPRÁVA ZA ROK 2010



**GALERIE MODERNÍHO UMĚNÍ
V ROUDNICI NAD LABEM**
příspěvková organizace Ústeckého kraje

OBSAH

Úvodem

1.	Základní informace	14
2.	Sbírky	17
3.	Výstavy	34
4.	Publikace	40
5.	Vzdělávání	43
6.	Veřejnost	49
7.	Odborná knihovna a archiv	52
8.	Web	52
9.	Propagace	53
10.	Řízení instituce	53
11.	Hospodaření	54
12.	Kontrolní činnost	55
13.	Poděkování	55
14.	Dlouhodobý výhled	56
15.	Výhled na příští rok	56
16.	Kontakty	62

ÚVODEM

OHLÉDNUTÍ ZA JUBILEJNÍM ROKEM 2010

Speciální výstavní program

Galerie moderního umění slavila celý loňský rok sté výročí svého založení. Zsvětla mu speciální výstavní program, který se hlásil k historii a tradici galerie, města i regionu Podřipska. Zahájili jsme jej v lednu výstavou *August Švagrovský a jeho sbírka*, jejíž autorkou byla bývalá ředitelka galerie Miroslava Hlaváčková. Výstava připomněla odkaz vynikající roudnické osobnosti pozdního obrození. Ducha této doby pomohl oživit komponovaný večer v režii Hany Kofránkové, věnovaný Janu Nerudovi a jeho vztahu k Podřipsku a rodině Švagrovských. Shodou okolností patřil tento výjimečný večer k posledním veřejným vystoupením skvělého recitátora, šansoniéra a překladatele pana Rudolfa Pellara, jenž zde nezapomenutelným způsobem přednesl slavnou Romanci o Karlu IV. Výstava věnovaná Augustu Švagrovskému představila poprvé v takto velkorysém pojetí téměř celou sbírku, která ukázala rozpětí sběratelova a mecenášova zájmu i jeho příkladný cit pro kvalitu aktuálního umění z doby počátku 20. století, v němž dokázal ocenit jedinečný přínos zakladatele českého moderního umění Antonína Slavička. Ve své sbírce mu vyhradil přednostní místo a soustředil unikátní kolekci, za níž dodnes jezdí do Roudnice návštěvníci z celé republiky i ze zahraničí.

Výstava Antonína Slavička, odborné setkání Sběratelé a mecenáši 20. století v Čechách a na Moravě a Senát Rady galerií ČR

Soubor Slavičkových děl ze sbírky galerie vytvořil základ výstavy monumentálního díla vynikajícího umělce, od jehož smrti uplynulo v loňském roce sto let. Výstavu, kterou poté ještě reprízovala chebská galerie, navštívilo přes sedm tisíc zájemců. V jejím průběhu se v prostorách galerie uskutečnilo dvoudenní jednání Senátu Rady galerií ČR spojené s pracovním seminářem na příznačné téma *Sběratelé a mecenáši 20. století v Čechách a na Moravě*. Záštitu nad setkáním převzala Uměleckohistorická společnost v Českých zemích. Galerie vydala k výstavě katalog, kde je poprvé reprodukována celá roudnická kolekce Slavičkových děl. Zde je namístě připomenout velkorysou pomoc roudnické firmy Meva a. s. a akciové společnosti České přístavy, které přispěly na realizaci katalogu a výstavy. A také zvláštní, téměř obrozeneckou atmosféru hojně navštívené vernisáže, na níž doprovodil úvodní slovo autorky výstavy Mgr. Jany Orlíkové Fojtův komorní sbor z Roudnice nad Labem se skladbami z přelomu 19. a 20. století. O Antonínu Slavičkovi pak ještě přijel proslovit zasvěcenou přednášku stálý spolupracovník a přítel galerie Jaromír Zemina.



Antonín Slaviček, *Slunce v lese* 1898

Vzpomínka na 1. mezinárodní malířské symposium Roudnice 70

V průběhu roku jsme se postupně přenesli k dalšímu velkému výročí galerie, jejíž novodobá existence se začala datovat otevřením rekonstruované zámecké jízdárny v roce 1965. Tento čin již souvisel s osobností „druhého“ zakladatele galerie a jejího prvního ředitele, s Milošem Saxlem, který se mimo jiné zapsal do historie české kultury uspořádáním 1. mezinárodního malířského symposia Roudnice 70. Galerie připravila ke čtyřicátému výročí této legendární akce přehlídku děl, jež jí darovali zúčastnění umělci ze šesti zemí. Souběžně s ní otevřela také výstavu nejnovějších prací jednoho z nich, velkého českého malíře s mezinárodním renomé Otakara Slavíka, který se po podpisu Charty 77 musel uchýlit spolu se svou ženou do vídeňského exilu. Do Roudnice se vrátil po čtyřiceti letech, byl tady šťastný, jak dokázala jeho účast na vernisáži i na vzpomínkové besedě o symposiu. Oslavy však neprovázely jen radostné události. Otakar Slavík k našemu velkému zármutku zemřel ve Vídni nedlouho po skončení výstavy dne 3. listopadu 2010. Snad můžeme mít alespoň pocit, že jsme mu na závěr jeho tvůrčí dráhy přichystali působivou prezentaci jeho skvostné, svobodné malby, s níž byl spokojen.

Galerie moderního umění a region

Obě přehlídky postupně doplnily ve foyer galerie dvě komorní výstavy roudnických rodáků, uznávaného fotografa Miroslava Machotky a malířky a dlouholeté pedagožky Základní umělecké školy Olgy Vaicové, která otevřela cestu k výtvarnému umění několika generacím zdejších dětí. Ani další expozice neopustila teritorium Roudnice. V našem programu, zaměřeném na „genia loci“, jsme samozřejmě nemohli pominout roudnický umělecký rod Brodských, zvláště když mnohokrát osvědčil úzký vztah ke galerii, a to v dobách šťastných i zlých. Je třeba stále připomínat velkorysost architekta Jiřího Brodského, který nechal v první polovině šedesátých let osadit portál z bývalého domu Antonia Porty, jenž stával na místě domu Brodských, do ostění vstupu do galerie. Jeho tři děti, významná česká autorka tapiserií Eva Brodská, restaurátor Jiří Brodský a fotograf Jan Brodský pokračují v tomto vstřícném duchu a stále s galerií spolupracují. Dokladem toho jsou péče o sbírkový fond galerie či grafické úpravy knih. Výstava se však zaměřila na volnou tvorbu všech tří autorů. V hlavním sále jí dominovala prostorová tapiserie Evy Brodské, představená mimochodem již na jarní předpremiéře výstavy v saské Pirně. Patrně největším překvapením byla až dosud v podstatě neznámá, téměř minimalistická malba Jiřího Brodského, která ostře kontrastuje s jeho profesním zaměřením na restaurování tvarově i barevně bohaté barokní a středověké malby.



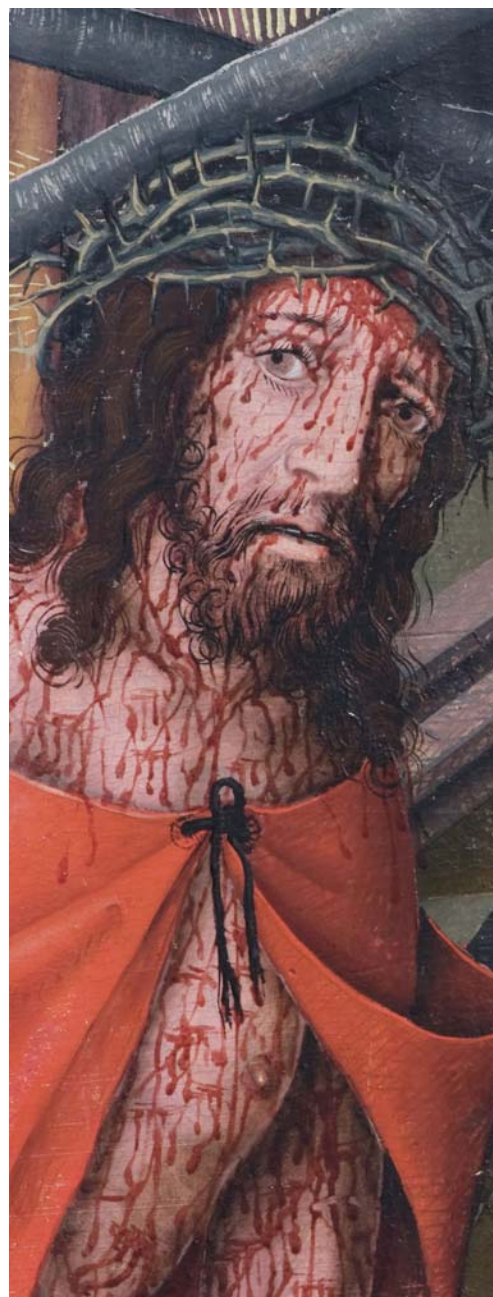
Vzpomínka na 1. mezinárodní malířské symposium Roudnice 70, foto Petr Randák



Miroslav Machotka / Fotografie, foto Petr Randák



Otakar Slavík / Barvou o život, foto Petr Randák



Detail obrazu Korunování trním, Pašijový cyklus z kostela Narození Panny Marie v Roudnici nad Labem (1522), foto Jan Brodský

Vyvrcholení roku a Zvláštní ocenění Gloria musaealis 2010

Jiří a Jan Brodští také stáli za přípravou zlatého hřebu našich celoročních oslav, za něž lze bez nadsázky označit výstavu Pašijového cyklu z roku 1522 od saského malíře Hanse Hesseho, zapůjčeného díky vstřícnosti administrátora roudnické farnosti P. Karla Kočího z kostela Narození Panny Marie. Jiří Brodský na ní představil výsledky čtyřleté práce restaurování cyklu, na níž se podílel spolu se svým dlouholetým kolegou Petrem Barešem. Jan Brodský byl autorem nápaditých grafických úprav katalogu, pozvánky, plakátu a prezentace restaurátorské dokumentace v samotné instalaci. Dalším důležitým spoluvůdcem se stal roudnický rodák prof. Jan Royt, vedoucí Ústavu pro dějiny umění FF UK v Praze, náš přední odborník na středověkou malbu, který napsal zasvěcenou studii do katalogu. Výstavu bychom si však vůbec nemohli dovolit realizovat bez neocenitelné pomoci roudnické firmy Milos s. r. o., která zdarma navrhla a sestavila unikátní moderní konstrukci pro zavěšení všech dvanácti deskových maleb. Její podpory si velmi vážíme a děkujeme za ni. Působivá instalace výstavy našla odezvu u poroty prestižní soutěže Gloria musaealis 2010, která jí příhla Zvláštní ocenění v kategorii Výstava roku.



Společná fotografie ze slavnostního předávání cen Gloria musaealis 2010 v Pantheonu Národního muzea v Praze. Uprostřed Bc. Jana Ryšánková, radní pro kulturu Ústeckého kraje, PhDr. Alena Potůčková, ředitelka galerie a restaurátor ak. mal. Jiří Brodský, foto Mgr. Radek Spála



Hans Hesse / Pašijový cyklus z kostela Narození Panny Marie v Roudnici nad Labem, foto Petr Randák

Interaktivní projekt mladé umělkyně

Za symbolické zakončení oslav lze považovat provokativní projekt *Říp* mladé umělkyně Mariany Alasseur, která se vyslovila nejen k přítomnosti magické a památné hory, v jejíž bezprostřední blízkosti v obci Mnetěš žije, ale také k opomíjené roli kultury v naší současné společnosti. V její ironické vizi, poukazující ke slavné obrozenecké tradici, se hora proměnila v popelnici na tříděný odpad, potaženou českou vlajkou, již obklopila zeď nářků. Zde si mohl každý návštěvník výstavy po svém postesknout na problém ztráty či ohrožení v oblasti kultury v posledních letech.



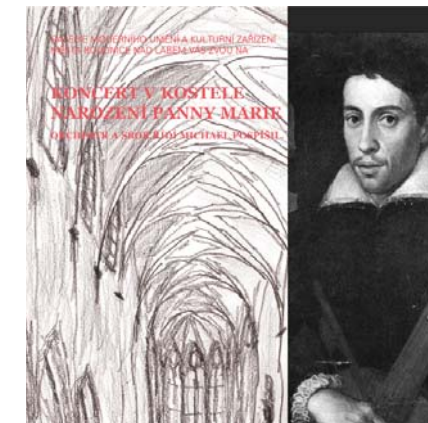
Mariana Alasseur – *Říp*, foto Petr Randák

Jubilejní rok v doprovodných programech

Výstavní aktivity galerie doprovázelo celé spektrum programů, zaměřených na různé skupiny návštěvníků. Tou nejdůležitější z nich byly děti a mládež, jimž se soustavně a ve vazbě na výstavní program věnoval po celý rok Dětský ateliér, vedený kurátorkou pro práci s veřejností Jaroslavou Michalcovou. Kurátorky galerie seznamovaly návštěvníky přístupnou formou s tématem výstavy, které pak dále mohly rozvíjet vlastní tvořivou činností. Spektrum programů dále rozšířily odborné přednášky externích spolupracovníků a hostů. Za všechny protagonisty uvedme vedle již zmíněného Jaromíra Zeminy Václava Vokolka, jenž se věnoval magické hoře *Říp*. A znovu pak Janu Orlíkovou, která se zabývala aktuální problematikou tvorby Alfonse Muchy, od jehož narození uplynulo vloni sto padesát let. V galerii mají již tradičně své nezastupitelné místo koncerty vážné hudby. K vrcholům loňské hudební sezóny bezpochyby patřily Nešpory Claudia Monteverdiho, jejichž provedení v kostele Narození Panny Marie řídil sbormistr a dirigent Michael Pospíšil, a vánoční koncert Scholy Gregorians Pragensis před jedinečnou „kulisou“ pozdně středověkého Pašijového cyklu z kostela Narození Panny Marie v Roudnici nad Labem. Pokračovali jsme i v rozvíjení relativně nové tradice filmových promítání, jež se vážou k derniérám výstav. Programové skladby a úvodního slova se ujal náš stálý spolupracovník, historik a teoretik filmu Marek Lutka.

Noví donátoři

Pod pojmem galerie se však neskrývá jenom výstavní a další doprovodná činnost. Její hlavní hodnotu představuje samotná sbírka. O to, že se i nadále, v době nedostatku financí na nové akvizice, mohla rozšiřovat a navazovat tak na skvělou tradici, započatou před sto lety Augustem Švagrovským a rozvíjenou po polovině minulého století Milošem Saxlem, se v loňském roce zasloužili především naši novodobí donátoři. Galerii darovali v průběhu jubilejního roku svá díla Otakar Slavík, Miroslav Machotka, Jiří Brodský, Eva Brodská a Mariana Alasseur. Jejich díla obohacují fond galerie o další rozměr. S několika z nich se návštěvníci mohli setkat v inovované stálé expozici galerie. Přínosu donátorů, mezi něž se svým odkazem zařadila také paní Alice Rubešová, si nesmírně vážíme. Díky němu se sbírka stává živým organismem, který jedinečným způsobem reflektuje dění v oblasti výtvarného umění i v samotné galerii.





Pracovní setkání o sběratelích a mecenáších, pořádané v Galerii moderního umění u příležitosti zasedání Senátu Rady galerií České republiky. Za moderátorským stolem PhDr. Lenka Bydžovská, šéfredaktorka časopisu Umění z Ústavu dějin umění AV ČR spolu s Prof. Lubomírem Slavičkem, vedoucím Semináře dějin umění Filozofické fakulty Masarykovy univerzity v Brně.



Poděkování

Na závěr se sluší poděkovat všem, kteří podpořili celoroční projekt oslav třetí nejstarší veřejné sbírkotvorné instituce u nás, na jejíž existenci může být Roudnice právem hrdá. Záštitu nad oslavami převzala hejtmanka Ústeckého kraje a starosta Města Roudnice nad Labem. Nezanedbatelnou roli při propagaci sehrálo mediální partnerství Českého rozhlasu 3 Vltava a jeho pořadu Mozaika. Oceňujeme pomoc všech sponzorů i spolupracovníků, stejně jako si vážíme všech roudnických partnerů, ať již k nim patří Vlastivědný spolek Říp, Městská knihovna Ervína Špindlera, Kulturní zařízení města Roudnice nad Labem, Fojtův komorní sbor, Římskokatolická farnost v Roudnici nad Labem, Farní charita, Fakulta umění a designu UJEP v Ústí nad Labem či další spolupořadatelé úspěšné jubilejní galerijní noci, jež se nesla v duchu návratu do doby před sto lety, a samozřejmě všichni roudnickí umělci, kteří se podíleli na vernisážových či doprovodných programech výstav. Jejich výčet by byl dlouhý, ráda bych alespoň vyzdvihla přínos našich stálých spolupracovníků a přátel galerie paní Zory Kříčkové, paní Jitky Čechové, pana Františka Malého a Klárova kvarteta. V loňském roce se k nim přidala operní pěvkyně paní Jana Štěrbová, jejíž vystoupení k počtě Klementiny Kalašové bylo ozdobou galerijní noci. V neposlední řadě za vstřícnost a velkorysý pronájem všech galerijních prostor vděčíme rodině Lobkowiczů.

Negativa

Činnost galerie neprovázely jen samé úspěchy. Nepodařilo se nám ještě dokončit práce na zveřejnění katalogu sbírek na webu galerie. Práce tak kontinuálně přecházejí do nového roku. Za negativní, stejně jako v loňském roce, je nutné rovněž považovat skutečnost, že se kvůli nedostatku finančních prostředků zbrzdila akviziční činnost. O to více si vážíme všech donátorů galerie, díky nimž zůstává sbírka živým organismem a dostává tak závazku vloženému v roce 1910 do vínku galerie jejím zakladatelem Augustem Švagrovským.

VÝHLED NA ROK 2011

Galerie se soustředí na realizaci pestrého programu výstav podle dlouhodobého dramaturgického plánu, v němž se kombinují různé přístupy k výtvarnému umění tak, aby po celý rok oslovovala celé spektrum návštěvníků. Výstavy doplní řadou doprovodných výstavních programů, které si kladou za cíl rozšířit poznání o dané problematice a upevnit estetický či emocionální zážitek z návštěvy galerie. Připravujeme například tyto atraktivní výstavní tituly:

ŠPERKY VYPRÁVĚJÍ PŘÍBĚHY Z VOLNÉHO CYKLU UŽITÉ UMĚNÍ

Výstava představí současný český šperk prostřednictvím výběru děl autorů jedné generační vrstvy svázané s nástupem postmoderny, která se s oblibou vyjadřuje ve volných metaforách a svými šperky ilustruje prožité události, vlastní pocity nebo přísloví a anekdoty. Šperky a drobné objekty doplní krátký slovní výklad či příběh, který se k exponátu váže. Takto budou mít návštěvníci možnost nahlédnout do autorského nitra a částečně rozkrýt podněty, které vedly ke vzniku šperku.

FRANTIŠEK KAVÁN / HVĚZDA MAŘÁKOVY ŠKOLY Z VOLNÉHO CYKLU POČÁTKY MODERNY

Galerie moderního umění naváže na loňskou úspěšnou výstavu Antonína Slavíčka, jehož obrazy tvoří díky daru Augusta Švagrovského klíčovou kolekci galerijních sbírek, a postupně představí jeho generační vrstevníky ze zlaté éry krajinomalby přelomu 19. a 20. století. Tentokrát půjde o obrazy mimořádného krajináře, který spolu s Antonínem Slavíčkem a Otakarem Lebedou patřil k nejzdatnějším talentům Mařákovy speciálky na pražské Akademii. V době studií v letech 1890 až 1896 byl vůdčím zjevem a určujícím tvůrcem krajinářského slohu.

MILOŠ ALEXANDER BAZOVSKÝ Z VOLNÉHO CYKLU REGIONÁLNÍ GALERIE

Jako pravidelnou vánoční výstavu zvolila Galerie moderního umění v Roudnici nad Labem výstavu vynikající zakladatelské osobnosti slovenského moderního malířství Miloše Alexandra Bazovského. Nejpočetnější a také nejkvalitnější kolekce jeho děl tvoří fundament sbírek stejnojmenné galerie v Trenčíně. Bazovského tvorba čerpá charakteristicky pro slovenské umění – podobně jako například u Ludoviíta Fully – z odkazu lidového umění, které jedinečným způsobem transformuje do moderního jazyka. Výstava je součástí reciproční výměny výstav GMU v Roudnici a Galerii Miloše Alexandra Bazovského v Trenčíně. Zařazuje se do dlouhodobého cyklu výstav významných kolekcí regionálních sbírek.



Šperky vyprávějí příběhy



František Kaván / hvězda Mařákovy školy



M. A. Bazovský

Galerie se však v roce 2011 zaměří také na prozaičtější činnost, která zůstává skryta zrakům veřejnosti, i když má pro výslednou prezentaci instituce klíčový význam. Pracovníci galerie budou pokračovat v doplňování odborných dat a obrazové dokumentace sbírek do evidenčního systému DEMUS. Ten se stane základem pro kompletní katalog sbírek, dostupný na webových stránkách galerie. Katalog umožní všem návštěvníkům, profesionálům i laikům, nahlédnout do nitra sbírkového fondu galerie. Volně přístupný katalog bude zároveň začleněn do společného Registru sbírek Rady galerií České republiky.

Jedním ze stěžejních úkolů galerie bude rekonstrukce webových stránek, které získají novou tvář i atraktivní náplň.

Galerie by samozřejmě nemohla všechny tyto aktivity realizovat bez podpory svého zřizovatele, Ústeckého kraje. Váží si zájmu o dění v galerii ze strany radní pro kulturu Bc. Jany Ryšánkové i spolupráce s vedoucím odboru kultury a památkové péče PhDr. Petrem Novákem, CSc. i jeho nástupcem Mgr. Radkem Spálou a vedoucím oddělení kultury Mgr. Adamem Šrejberem. Cení si také podpory ze strany Ministerstva kultury České republiky a Města Roudnice nad Labem. Děkuje všem přispěvatelům, kteří finančně či jiným způsobem podpořili její činnost.

Velmi si vážíme uměnímilovné veřejnosti, která dává galerii najevo svou přízeň zasvěceným zájmem o návštěvu jejich výstav i všech doprovodných programů. Těšíme se na každé další setkání.

PhDr. Alena Potůčková
ředitelka galerie

1. ZÁKLADNÍ INFORMACE

Galerie moderního umění v Roudnici nad Labem je příspěvkovou organizací Ústeckého kraje.

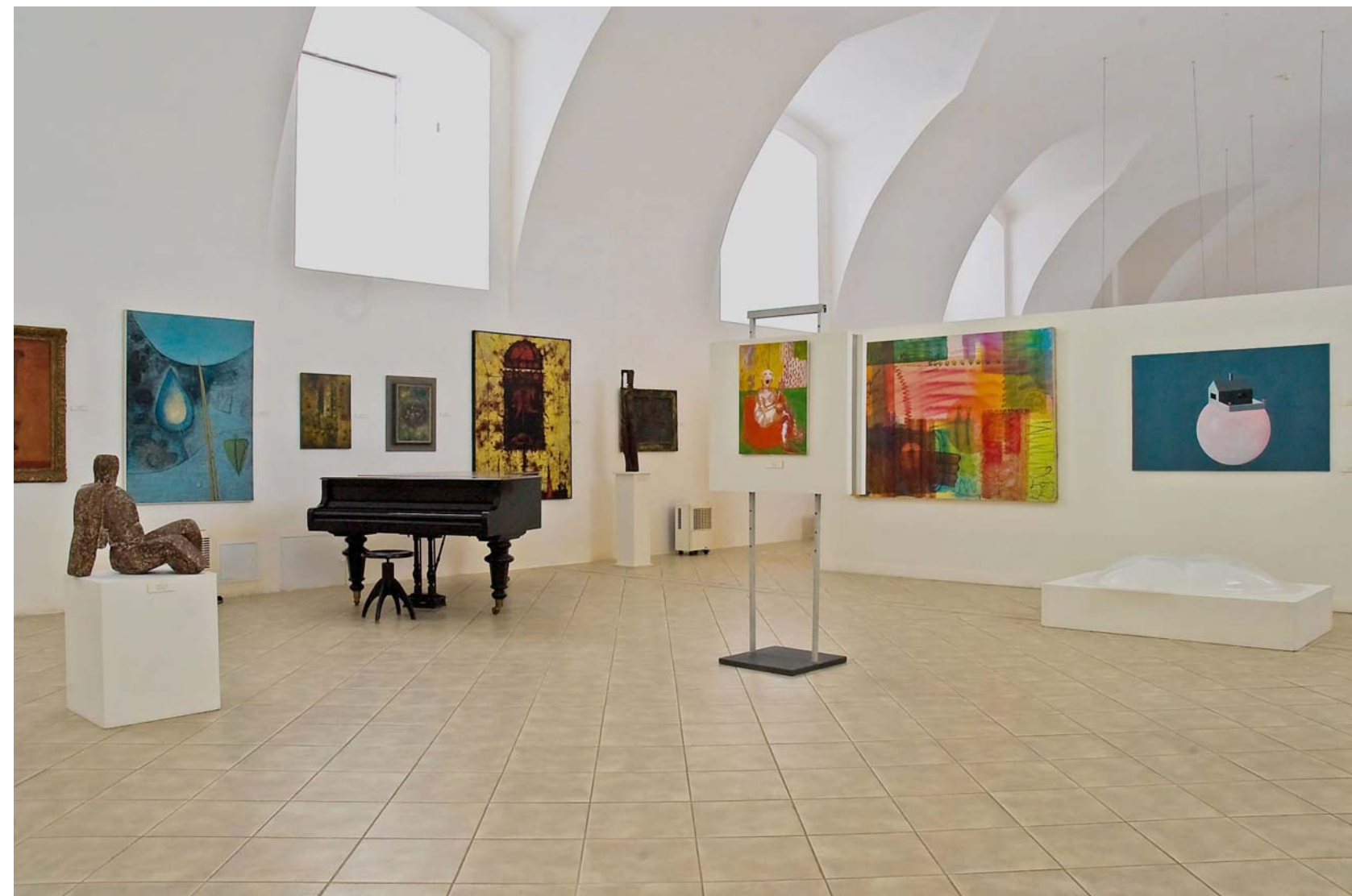
Galerie získává, shromažďuje, ochraňuje, eviduje, odborně zpracovává a zpřístupňuje veřejnosti díla výtvarného umění. Přispívá tak specifickým způsobem k uchování kulturního dědictví, rozvoji poznání a kultivaci společnosti. Ve své činnosti, již realizuje v jediném objektu bývalé zámecké jízdárny, kde je také sídlo galerie, se zaměřuje především na české výtvarné umění 19. až 21. století.

Statut galerie je definován zřizovací listinou příspěvkové organizace Ústeckého kraje, schválenou na základě usnesení Rady Ústeckého kraje č. 47/15/2001 ze dne 5. 9. 2001.

Základní zákonnou normou, kterou se řídí její práce, je Zákon č. 122/2000 Sb. o ochraně sbírek muzejní povahy a vyhláškou č. 275/2000 Sb.

Sbírky Galerie moderního umění v Roudnici nad Labem jsou zapsány do Centrální evidence sbírek (CES) při Ministerstvu kultury ČR.

Galerie moderního umění v Roudnici nad Labem je členem Rady galerií České republiky a Asociace muzeí a galerií České republiky.



Pohled do stálé expozice, foto Jiří Gordon

1.1 INFORMACE O STANDARDIZOVANÝCH VEŘEJNÝCH SLUŽBÁCH GALERIE

Poskytování standardizovaných veřejných služeb galerie ve smyslu zákona č. 483/2004 Sb., kterým se mění zákon č. 122/2000 Sb., o ochraně sbírek muzejní povahy a o změně některých dalších zákonů, ve znění zákona č. 186/2004 Sb.

Standard územní dostupnosti

GMU je součástí sítě poskytovatelů standardizovaných veřejných služeb ve smyslu zákona.

Standard fyzické dostupnosti

Do budovy galerie je zajištěn bezbariérový vstup.

Standard časové dostupnosti

Návštěvní doba: celoročně s výjimkou pondělí od 10.00 do 12.00 a od 13.00 do 17.00

Standard ekonomické dostupnosti

Vstupné

Dospělí: 40 Kč

Děti, důchodci, studenti – ISIC: 20 Kč

Volný vstup: děti do 6 let, studenti a pedagogové uměleckých škol a dějin umění, pedagogický dozor, novináři, držitelé průkazů ZTP a ZTP/P, ICOM, RG ČR, AMG, ZMS, AICA, UHS, NPÚ.
Vstup zdarma – každou 1. neděli v měsíci.

Každoročně se pořádají dny otevřených dveří v rámci Mezinárodního dne památek a Mezinárodního dne muzeí a galerií. Volný vstup je umožněn o státních svátcích a v rámci Roudnického vinobraní. Kromě toho galerie zavedla volný vstup každou první neděli v měsíci. Volný vstup je také na vernisáže výstav a vybrané doprovodné programy. Výší vstupného galerie zohledňuje sociální situaci svých návštěvníků. Zvláštní zřetel je přikládán dětem, mládeži, studentům, seniorům, sociálně znevýhodněným a handicapovaným. Pro některé tyto cílové skupiny jsou rovněž vytvářeny speciálně zaměřené programy. Galerie spolupracuje s roudnickou Farní charitou a jejím Nízkoprahovým zařízením pro děti a mládež, komunitním centrem volného času Hláská, občanským sdružením handicapovaných Perspektiva, sdružením mentálně handicapovaných Oáza, Domem dětí a mládeže Trend, Vlastivědným spolkem Říp, Městskou knihovnou Ervína Špindlera, mateřskými, základními a středními školami a se Základní uměleckou školou. Nově navázala užší spolupráci s Fakultou umění a designu UJEP v Ústí nad Labem, jejíž studenti vykonávají v galerii praxi, připravují pro ni kurátorské projekty a navštěvují galerijní programy.

Vedle výstav uspořádala Galerie moderního umění v jubilejním roce pro veřejnost také celou řadu doprovodných programů, které rozšiřovaly nabídku o další dimenzi poznání i tvořivé zábavy. Patřily k nim pravidelné komentované prohlídky, přednášky, besedy, koncerty, edukační programy a výtvarné dílny, jejichž charakter se proměňoval s ohledem na potřeby té které cílové skupiny. Galerie se již podruhé otevřela nejširší veřejnosti u příležitosti Galerijní noci.

Výroční zpráva o činnosti za uplynulý rok se zveřejňuje jak v tištěné podobě, tak v elektronické na webu galerie. Jako výhled na následující období je již začátkem roku k dispozici celoroční výstavní program. O svých výstavách a doprovodných programech galerie pravidelně informuje na webu a prostřednictvím médií. Prezentuje se rovněž na stránkách Rady galerií ČR.

1.2 PERSONÁLNÍ ZASTOUPENÍ GMU V ROUDNICI NAD LABEM KE DNI 31. 12. 2010

V galerii vykonává celkem 9 přepočtených pracovníků odborné uměleckohistorické, ekonomické, technické a provozní práce. Zabezpečují chod organizace s náplní: ředitel galerie, ekonom, kurátor sbírek, konzervátor, správce registru sbírek, správce depozitáře, knihovník, účetní, pokladník, výstavář, fotograf, grafik, průvodce, správce budov, řidič, údržbář, archivář, dokumentátor, skladník, uklízečka, hlídači a další.

Ředitelka galerie: PhDr. Alena Potůčková

Sekretariát, kurátor pro práci s veřejností, Dětský výtvarný ateliér, web: Jaroslava Michalcová

Odborné oddělení

Kurátor sbírky, vedoucí odborného oddělení, zástupce ředitelky: Mgr. Vladimíra Drahozalová (do 31. 5.),

Mgr. Andrea Turjanicová

Konzervátorka a správce registru sbírek: Mgr. Olga Tykvartová

Správce depozitáře, výstavář, řidič, správce budovy: Václav Kvis

Grafik, dokumentarista: Tereza Rasochová, Eva Juzová

Ekonomické a personální oddělení

Zástupce ředitelky, ekonomka, personalistka, vedoucí knihovny: Ing. Marie Lutková

Výstavář, pokladník: Jana Tichá

Dozor: Miroslav Krob, Vladislav Platil

2. SBÍRKY

2.1 CHARAKTERISTIKA SBÍREK

Jádro sbírky roudnické Galerie moderního umění spočívá v zakladatelském daru sběratele a mecenáše Augusta Švagrovského z roku 1910, čítajícím přes 200 děl. Jde mimo jiné o vynikající kolekci obrazů z proudu nové krajinomalby, ve svrchované kvalitě reprezentované progresivními olejomalbami malých formátů od Antonína Slavíčka, vznikajícími zhruba mezi lety 1902 a 1908. Díky velkorysému činu Augusta Švagrovského vznikla třetí nejstarší veřejná sbírka na našem území. Ta vytvořila základ dnešního souboru, který obsahuje více než 3.000 uměleckých děl z období od 17. století do současnosti.

Také další výrazné kolekce jsou spjaté s dlouhou řadou donátorů roudnické galerie. Patří mezi ně velkorysý dar paní Anny Hůlové z roku 1988, v němž vynikají hlavně obrazy z přelomu století, doplňující Švagrovského odkaz o díla několika Mařákových žáků. Obě kolekce tak dovoluují vytvořit reprezentativní soubor krajinomalby z doby jejího mimořádného rozmachu a společenského ohlasu.

Zásadní obohacení sbírek, shodou okolností z téhož roku, znamenal dar paní Boženy Sudkové – část pozůstalosti fotografa Josefa Sudka. Sudkova sbírka sestává mimo jiné z více než pěti set obrazů, kreseb, grafických listů a také několika sochařských děl v čele s výjimečným opukovým torzem od Josefa Wagnera. Ozdobou je konvolut kreseb a grafických listů Sudkova přítele Františka Tichého. I s ostatními autory, jako byli například Andrej Bělocvětov, Jan Benda, Vilém Plocek, Emanuel Frinta, Vladimír Fuka, Václav Sivko či Vlastimil Rada, pojil Sudka-sběratele osobní vztah.

Ve sbírce grafiky se nacházejí konvoluty z počátku 20. století od Františka Koblíhy, Josefa Váchala nebo třeba Rudolfa Adámka. Nepominutelné jsou rovněž grafické listy petrkovského grafika a básníka Bohuslava Reynka, zahrnující díla od třicátých do šedesátých let. Neméně zajímavá jsou díla donedávna neprávem opomíjených autorů. Galerie vlastní kresby a dvě drobné plastiky od Jana Křížka, k jehož znovuzrození ostatně sama výrazně přispěla výstavou uspořádanou na konci devadesátých let. Kolekci umělce, který v roce 1947 odešel do Paříže, kde se jeho intimní umělecký projev inspirovaný primitivismem a prehistorickými kulturami vřadil do poválečného proudu art brut, věnovala galerii v roce 2000 umělkova žena paní Jiřina Křížková.

Galerie se systematicky zajímá rovněž o díla místních tvůrců. Mezi nimi v první řadě o slavného roudnického rodáka Otakara Nejedlého, jenž dokázal maximálně zúročit svou dobrodružnou cestu po exotické krajině Cejlonu a Indie, kterou absolvoval v letech 1909 až 1911. Vedle špičkového obrazu Ceylon jsou to mimo jiné pozoruhodné kubistické kresby, akvarely a kvaše. Svě místo zaujímají ve sbírce také například drobné studie krajin a pragensie podřípské rodačky Zdenky Kalašové, sestry slavné operní pěvkyně Klementiny Kalašové. Kolekci odvíjející se od místních vazeb, která ale svým významem hranice regionu dalece přesahuje, posilují tapiserie současné roudnické umělkyně Evy Brodské, jejíž tvorba, inspirovaná přírodními a duchovními procesy, pozoruhodným způsobem rozvíjí odkaz jejího učitele Antonína Kybala.

Nejkvalitnější díla sbírky, soustředěná alespoň zčásti ve stálé expozici, reprezentují výtvarné směry a tendence první poloviny 20. století od nových impulsů v krajinomalbě na jeho počátku přes expresi a kubismus až k surrealismu. Ke špičkovým patří kubistická zátěží Emila Filly či portrét Antonína Procházky, stejně jako neoklasicistní obrazy Jana Zrzavého a Otakara Kubína nebo surrealistická díla Františka Janouška, Václava Tikala a Josefa Istlera. Avantgardní linii doplňuje zajímavá kolekce sociálního umění a české varianty nové věcnosti s obrazy Karla Holana, Pravoslava Kotíka, Miloslava Holého či Františka Viktora Mokrého. Velmi kvalitně je zastoupeno malířství i sochařství čtyřicátých let, naznačující panorama válečné a poválečné tvorby v čele se členy Skupiny 42, Sedm v říjnu a Ra i s jejich solitérními souputníky Zdeňkem Sklenářem, Františkem Tichým a Františkem Muzikou.

Silnou pozici ve sbírkách galerie zaujímá výtvarné umění šedesátých let 20. století, a to hlavně díky dílům jeho předních osobností Václava Boštíka, Jiřího Johna či Mikuláše Medka. Spektrum rozšiřuje kolekce informelu, lettrismu a gestické abstrakce od Jana Koblasy, Zbyška Siona, Aleše Veselého, Roberta Piesena, Jiřího Balcara a Jana Kotíka, stejně jako práce novofiguralistů Františka Ronovského, Jiřího Načeradského, Rudolfa Němce či Jaroslava Vožniaka. Reprezentativní díly je zastoupena i tvorba období normalizace, stejně jako umění recentní a současné.



Petr Misselbeck, *Krajina* (kolem 1860)



Antonín Hudeček, *Louka v lese* 1918



Antonín Slavíček, *Slunce v lese* 1898

2.1.2. Stav sbírkového fondu k 31. 12. 2010:

Obrazy:	1179
Kresby:	1226
Grafika:	743
Sochy:	162
Užitě umění:	31

celkem	3.341 sbírkových předmětů

2.2 PREZENTACE SBÍREK

Galerie nabízí svým návštěvníkům jedinečnou možnost přímé konfrontace s uměleckými díly vystavenými ve stálé expozici. Její základní koncepci předurčil velkorysý čin Miloše Saxla, prvního ředitele galerie, a architekta Pavla Mošťáka, který rozčlenil zaklenutou prostorou panely s originální modernistickou konstrukcí, umožňující zajímavé průhledy na další vystavená díla a výstavním sálem. Samotnou rekonstrukci a expoziční členění z poloviny šedesátých let lze již dnes považovat za památkovou hodnotu. V úvodní části jsou exponována díla ze sbírky Augusta Švagrovského s akcentem na výjimečný soubor drobných olejomalb Antonína Slavíčka, představující návštěvnícký magnet galerie. Ve střední části se pak prezentují díla klasické moderny od kubismu až po šedesátá léta s přesahy do současnosti. Tento systém je vzhledem k tradici galerie i jejím prostorovým možnostem zachovávan s tím, že jej ozvláštňují dílčí obměny, jejichž pomocí se postupně zveřejňují i další kvalitní díla skrytá v depozitářích.

Zkušenost s návštěvníky galerie velí naslouchat početným přáním těch, kteří se rádi vracejí ke známým a oblíbeným dílům – to platí zejména pro kolekci obrazů Antonína Slavíčka, ale i některá špičková díla klasické moderny –, i těch, kteří vítají inovace ve stálé expozici. Zásadnější změny ve stálé expozici proběhly již v roce 2009, kdy se rozšířil prostor pro prezentaci umění druhé poloviny 20. století, kde se mohly představit i nejčerstvější nákupy galerie. Tato část instalace je založena na konfrontaci různých uměleckých tendencí a děl výjimečných osobností. Jsou tu tak ve vzájemné symbióze zastoupeny ukázky umění výtvarných skupin z období tání z konce padesátých let, díla z oblasti figurativní i abstraktní tvorby, proud temného romantického vzdoru, spjatý s informelem, i opozitní spirituální či poetické tendence. Přelomová šedesátá léta dále reprezentují díla náležející do oblasti pop-artu a nové figurace. Zcela jinou tvář pak mají obrazy ilustrující stísněnou a existenciálně vypjatou atmosféru období normalizace. Nejnovější tendence ve výtvarném umění zastupují příklady z různých stylových oblastí. Proměna expozice tak novým způsobem zhodnocuje původní cíle „druhého zakladatele“ moderní galerie, jejího ředitele Miloše Saxla. Základním posláním stálé expozice roudnické galerie zůstává i nadále charakteristické úsilí představit na malé ploše podstatné vývojové zvraty českého moderního umění a jedinečná díla významných osobností v neotřelých souvislostech i v jejich vzájemném dialogu.

2.2.3 Pohyb uměleckých děl

Zápůjčky jiným institucím

V roce 2010 zapůjčila Galerie moderního umění v Roudnici nad Labem celkem 121 uměleckých děl (97 obrazů, 16 kreseb a 8 grafik) jiným galeriím a dalším institucím. Napomohla tak k uskutečnění téměř dvou desítek výstav, konaných v České republice.

Výstavní kalendář – chronologický přehled zápujček za rok 2010

- 1) Galerie výtvarného umění v Chebu, výstava Josef Čapek – Země a lidé, 28. 1.–11. 4. 2010 (1 obraz Josef Čapka);
- 2) Společnost Topičova salonu, o. s., Topičův salon v Praze, výstava Jitka Válková. Setkání, 8. 3.–9. 4. 2010 (1 obraz a 1 kresba Jitky Válkové, 4 grafiky Květy Válkové);
- 3) Galerie hlavního města Prahy, výstava Zdeněk Sklenář, 11. 3.–30. 5. 2010 (5 obrazů a 1 kresba Zdeňka Sklenáře);
- 4) Alšova Jihočeská galerie v Hluboké nad Vltavou, Wortnerův dům, výstava Karel Zlín, 17. 3.–7. 9. 2010 (2 obrazy Karla Machálka-Zlína);
- 5) Dům umění města Brna, výstava Václav Boštík – Robert Hliněnský, 13. 4.–30. 5. 2010 (5 obrazů Václava Boštíka);
- 6) Galerie výtvarného umění v Chebu, výstava on-lino / český linoryt 1910–2010, 13. 4.–18. 7. 2010 (4 grafiky: Josef Čapek a Vlastislav Hofman);
- 7) Severočeská galerie výtvarného umění v Litoměřicích, výstava Obrazové cykly a solitéry. Zdenka M. Nováková, 22. 4.–6. 6. 2010 (2 obrazy Zdenky M. Novákové);
- 8) Galerie hlavního města Prahy, výstava Roky ve dnech. České umění 1945–1957, 3. 6.–12. 9. 2010 (12 obrazů: Andrej Bělocvětov, Václav Boštík, Vladimír Fuka, František Hudeček, Josef Istler, Bohumír Matal, Zdeněk Sklenář, Alois Vitík; 14 kreseb: Alén Diviš a Jan Křížek);
- 9) Galerie moderního umění v Hradci Králové, repríza výstavy Václav Boštík – Robert Hliněnský, 10. 6.–29. 8. 2010 (5 obrazů Václava Boštíka);
- 10) Galerie moderního umění v Hradci Králové, výstava Kamil Lhoták z cyklu Moderní česká krajinomalba, 24. 6.–26. 9. 2010 (1 obraz Kamila Lhotáka);
- 11) Galerie hlavního města Prahy, výstava Václav Boštík (1913–2005), 5. 10. 2010.–9. 1. 2011 (12 obrazů Václava Boštíka);
- 12) Galerie výtvarného umění v Chebu, repríza výstavy Antonín Slavíček 1870–1910, 21. 10. 2010.–16. 1. 2011 (30 obrazů Antonína Slavíčka);

- 13) Slováké muzeum v Uherském Hradišti, výstava Josef Lada, 4. 11. 2010–16. 1. 2011 (2 obrazy Josefa Lady);
- 14) Alšova jihočeská galerie v Hluboké nad Vltavou, Wortnerův dům, výstava Světla noc, temná noc, 9. 12. 2010–31. 1. 2011 (5 obrazů: Berta Grabová, Josef Mánes, Josef Drahoňovský, Zdeněk Sklenář, Jaroslav Klápště);
- 15) Moravská galerie v Brně, budova Uměleckoprůmyslového muzea MG v Brně, výstava Kamil Lhoták čili Útěcha z techniky, 3. 12. 2010–3. 4. 2011 (3 obrazy Kamila Lhotáka);
- 16) Dům umění města Brna, výstava 100 let Domu umění města Brna, 14. 12. 2010–13. 2. 2011 (4 obrazy Jitky Válkové, 1 obraz Jiřího Johna);
- 17) Správa Pražského hradu, reciproční zápůjčka pro prostory Pražského hradu, 16. 4. 2010–28. 1. 2011 (3 obrazy Antonína Hudečka);-

Vedle toho byla prodloužena dlouhodobá zápůjčka pro Městský úřad Roudnice nad Labem, (1 obraz Otakara Nejedlého do 12. 3. 2010) a dlouhodobá zápůjčka pro a. s. ALKOM v Praze (2 obrazy Ludka Peška).

Výpůjčky z cizích institucí a sbírek

To, že se výstavní projekty málokdy obejdou bez výpůjček z jiných sbírek, ovšem platí i pro roudnickou galerii. Pro řadu výstav, které ve svých prostorách uspořádala, si Galerie moderního umění v Roudnici nad Labem během roku 2010 vypůjčila celkem 210 uměleckých děl, a to ze sbírek veřejných i soukromých.

2.2.4 Registr sbírek Rady galerií ČR

V roce 2010 navázala Galerie moderního umění v Roudnici nad Labem na předešlý rok a zaslala další část textových i obrazových dat do Registru sbírek – elektronického katalogu sbírek regionálních galerií sdružených v Radě galerií ČR. Přispěla tak ke kompletaci informací zpřístupněných v databázi sbírek regionálních galerií sdružených v Radě galerií ČR, která zatím v nedokončené podobě slouží k odborné práci všem partnerským institucím. Galerie si tak mohou usnadnit spolupráci při přípravě výstav a vyhledávat jednotlivá díla i jejich soubory podle různých kritérií. Registr sbírek ovšem již nyní může využívat také široká uměnilovná veřejnost. Přispívá k bezbariérovému přístupu k bohatství uměleckých děl ve veřejných sbírkách k jejich novému zhodnocení. Ke dni 31. 12. 2010 bylo na těchto stránkách ke Galerii moderního umění v Roudnici nad Labem přidruženo 3.352 záznamů. Většina z prezentovaných sbírkových předmětů je v databázi doprovázena reprodukcí v digitální podobě. Galerie moderního umění využije takto zpracovanou část vlastních sbírek pro zveřejnění na svých webových stránkách.

2.2.5 Badatelské návštěvy

V roce 2010 se uskutečnilo v Galerii moderního umění v Roudnici nad Labem 11 badatelských návštěv. Jednalo se zvláště o odborné pracovníky, kteří studovali sbírkové předměty za účelem přípravy výstav a souborných monografií. Většina návštěv přicházela z řad studentů připravujících si podklady pro diplomové nebo dizertační práce.

2.3 AKVIZICE

2.3.1 Akviziční činnost

Galerie moderního umění dle finančních možností postupně realizuje dlouhodobý akviziční program, který vychází z tradice galerie zaměřené na umění přelomu 19. a 20. století, kdy vznikl základ galerijní sbírky díky daru mecenáše Augusta Švagrovského, dále pak na umění klasické moderny (od kubismu po imaginativní umění) první poloviny 20. století a na umění od šedesátých let, kdy byla galerie ustanovena coby krajská instituce a kdy vznikl její základní fond, až do současnosti. Akviziční program usiluje o posílení specifického charakteru roudnické sbírky v intencích její dlouhodobé tradice od Augusta Švagrovského po Miloše Saxla a jeho pokračovatele. Při svých akvizicích vycházejí galerijní pracovníci z průzkumu výtvarné scény, kterou mapují prostřednictvím výstav a katalogů. Nezanedbatelné místo na této scéně zaujímá pozoruhodná regionální tvorba. Díla prověřená konfrontací výstav tvoří okruh, z něž se posléze rekrutují přírůstky do sbírek. Opačný, stejně plodný postup pak rovněž představuje sběr uměleckých děl k připravovaným koncepčním výstavním projektům. Cílem akvizičního programu je vytvořit v návaznosti na tradici instituce specifickou sbírku, která by zajímavým a originálním způsobem reflektovala dějiny výtvarného umění zejména od počátku dvacátého století do současnosti s důrazem na vytváření menších kolekcí vynikajících osobností, na jejichž díle lze účinně demonstrovat dobové sváry různorodých výtvarných tendencí i osobních přínosů.

2.3.2 Akvizice / nákupy

V roce 2010 mohla galerie vzhledem k omezeným prostředkům realizovat pouze zčásti nákupy schválené Nákupní komisí v předcházejícím roce. I tak se jí podařilo zakoupit 12 děl. Ostatní, neméně kvalitní a přínosná, dosud však nezakoupená díla přešla jako závazek do dalších let.



1. Daniela Vinopalová (* 1928)
Socha – váza XIV (*Vzkříšení*) (1973)
cín, v. 51 cm
přír. č.: 1/2010, i. č.: S 161

K prvnímu zakoupenému dílu náleží plastika Daniely Vinopalové. Sochařka **Daniela Vinopalová (*1928)** patří ke klasikům českého moderního umění. Originální tvorba předurčila její solitérní postavení v rámci českého výtvarného umění druhé poloviny 20. století. Autorka si postupně vynalezla zvláštní osobitou techniku, kterou bychom s jistou nadsázkou mohli začlenit do oblasti intuitivní akční tvorby. Sochařka při ní pracuje podle svého vnitřního modelu, permanentně ověřovaného prsty rukou, s hmotou, kterou postupně vrství do podoby soch – objektů, které ve své výsledné podobě evokují tvar váz. Hmota se v nich stává jakýmsi převtělením vnitřních spirituálních obsahů. Této charakteristice odpovídá plastika zakoupená Galerií moderního umění, jež dosud žádné dílo Daniely Vinopalové nevlastnila.

Galerii se rovněž podařilo v roce 2010 zakoupit výjimečné dílo: nástěnný reliéfní objekt Adrieny Šimotové *Stůl (Poslední večeře)*. Malířka, grafička, kreslířka, sochařka **Adriena Šimotová (*1926)** patří k nejvýznamnějším představitelkám českého poválečného umění. Její tvorba je od počátku spjata se skupinou UB 12. První výraznou etapu v jejím díle reprezentují obrazy a grafické listy v duchu lyrické abstrakce. Již tady se projevila autorčina nevšední schopnost vtělit do výtvarného výrazu na maximum vystupňovanou dávku smyslového a emocionálního prožitku, zprostředkovaného lehkým dotykem štětce. Koncem šedesátých let se autorka, podobně jako její vrstevnice Olga Čechová či sestry Válový, přihlásila k programu *Nové figurace*. K tomu nejosobitějšímu, co v její tvorbě vzniklo, však paradoxním způsobem přispěla až nevládná doba normalizace. Tehdy autorka vytváří sérii textilních koláží s námětem lidského těla, poté papírové objekty s oprostěnými siluetami figur a nakonec, a to již v letech devadesátých, uhlové a pastelové „dotykové“ kresby. Ve všech těchto médiích se stupňuje senzibilita autorčina projevu, který se omezuje pouze na výmluvný, symbolický detail, svědčící o niternosti jejího prožitku. V této souvislosti vznikl také reliéfní objekt *Stůl (Poslední večeře)*, jenž se řadí do autorčiny pozdní tvorby. Galerie moderního umění do této doby vlastnila ze stejného období pouze dvě práce na papíře. Dílo svou uměleckou kvalitou, námětem i časovým zařazením završuje ve sbírce přehled životní tvorby jedné z nejvýraznějších osobností českého umění.



2. Adriena Šimotová (* 1926)
Stůl (Poslední večeře) (1991)
uhel, papír, dřevo, 130 x 111 x 12 cm
přír. č.: 5/2010, i. č.: O 1167

Další významný nákup se vztahuje k souboru osmi prací na papíře od Olgy Čechové. Jedná se o dvě práce, kombinující kresbu a koláž, a významný grafický cyklus *Šest částí těla* z šedesátých let. **Olga Čechová (1925–2010)** patří k našim předním ilustrátorkám dětské literatury. Za knižní ilustrační práci získala 15 ocenění. Spolupracovala rovněž s animovaným filmem. Věnovala se volné grafice, kresbě a psaní poezie. V roce 1960 se stala členkou skupiny Trasa. Byla životní partnerkou Čestmíra Kafky, jehož tvorba je ve sbírkách galerie rovněž zastoupena. Pořízením tohoto souboru děl roudnická galerie navázala na minulý rok, v němž již zakoupila tři díla Olgy Čechové – tři kresby z počátku sedmdesátých let. V roce 2010 tak významně rozšířila kolekci jejích děl.



Šest částí těla, I Hlava 1969

Olga Čechová
(1925–2010)

3. Oči 1960
koláž, kresba tužkou na papíře,
26,5 x 19,5 cm
přírůstkové číslo: 6/2010
inventární číslo: G 736

4. Větrník 1961
koláž, kresba tužkou na papíře,
5,2 x 20,7 cm
přírůstkové číslo: 7/2010
inventární číslo: G 737

5. Šest částí těla, I Hlava 1969
suchá jehla na papíře, 49,5 x 49,5 cm
přírůstkové číslo: 8/2010
inventární číslo: G 738

6. Šest částí těla, II Ruka 1969
suchá jehla na papíře, 49,5 x 49,5 cm
přírůstkové číslo: 9/2010
inventární číslo: G 739

7. Šest částí těla, III Hrud 1969
suchá jehla na papíře, 49 x 49 cm
přírůstkové číslo: 10/2010
inventární číslo: G 740

8. Šest částí těla, IV Břicho 1969
suchá jehla na papíře, 49,5 x 49,5 cm
přírůstkové číslo: 11/2010
inventární číslo: G 741

9. Šest částí těla, V Záda 1969
suchá jehla na papíře, 49,5 x 49,5 cm
přírůstkové číslo: 12/2010
inventární číslo: G 742

10. Šest částí těla, VI Noha 1969
suchá jehla na papíře, 49,5 x 49,5 cm
přírůstkové číslo: 13/2010
inventární číslo: G 743



Šest částí těla, II Ruka 1969



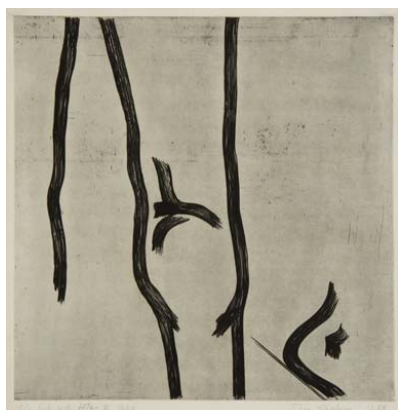
Šest částí těla, V Záda 1969



Šest částí těla, IV Břicho 1969

V roce 2010 zakoupila galerie rovněž dílo Šest ptáků, rozměrný plošný objekt zastupující nedávnou tvorbu autora ústeckého regionu Jiřího Kubového. **Jiří Kubový (*1950)** je umělec, který jako autodidakt působí na umělecké scéně od konce šedesátých let. Již na počátku své tvorby se dostává do kontaktu s celou řadou významných českých výtvarníků a představitelů experimentální poezie v čele s Jiřím Kolářem, Ladislavem Novákem a Emilem Julišem. Tehdy také rozbíjí klasický formát malířské plochy a vytváří otevřené formy obrazů-objektů ze sololitu, dřevěných latí, drátů, provázku a neonu. Dotýká se tendencí minimalismu, konceptuálního umění, vizuální poezie i kinetismu prostřednictvím zapojení motivu světla, zvuku i principu aktivace diváka. V námětech neupouští od zobrazení předmětného světa – hlavním motivem jeho tvorby jsou především krajiny a přírodní fenomény (voda, kameny, ptáci atd.).

Posledním zakoupeným dílem je neméně pozoruhodný objekt vytvořený pomocí techniky koláže od Karla Trinkewitze. Galerie moderního umění jej začlenila do výstavy Lettrismus – předchůdci a následovníci, kterou uspořádala v roce 2008. **Karel Trinkewitz (*1931)** se řadí mezi zakládající členy Klubu konkréťistů (1968). V roce 1979 byl jakožto signatář Charty 77 donucen k vystěhování mimo ČSSR. Usadil se na několik let v Hamburku. Nyní opět žije a tvoří v České republice. V kontextu českého umění proslul zvláště jako jeden z předních představitelů lettrismu. Ve své tvorbě se věnuje technice koláže, kterou rovněž uplatňuje v trojrozměrném prostoru. Roudnická galerie až dosud nevladla žádné dílo Karla Trinkewitze. Zakoupením objektu Literární Hamburg rozšířila svou sbírku o dílo, které plně vyjadřuje tvorbu tohoto autora.



Šest částí těla, VI Noha 1969



Šest částí těla, III Hrud 1969



11. Jiří Kubový (* 1950)
Šest ptáků 2001
olej, sololit, 186 x 111 cm
přír. č.: 27/2010, i. č.: O 1179



12. Karel Trinkewitz (* 1931)
Literární Hamburg (1986–1987)
papírová koláž na textilií, v. 80 cm
přír. č.: 28/2010, i. č.: S 162

2.3.3 Akvizice / dary

V roce 2010 získala Galerie moderního umění v Roudnici nad Labem darem tato díla:

13. Otakar Slavík (1931–2010)
Rošťanda (2008–2010)
akryl, plátno, 160 x 150 cm
přírůstkové číslo: 22/2010
inventární číslo: O 1176



14. Jiří Brodský (*1941)
Ukřižování (2007)
olej, plátno, 125 x 100 cm
přírůstkové číslo: 23/2010
inventární číslo: O 1177



15. Mariana Alasseur (*1977)
Říp (2010)
olej, plátno, 150 x 150 cm
přírůstkové číslo: 24/2010
inventární číslo: O 1178



16. Eva Brodská (*1937)
Moře VIII (1988)
vláknina, 190 x 255 cm
přírůstkové číslo: 25/2010
inventární číslo: U 31

17. Miroslav Machotka (*1946)
Bez názvu (2009)
zvětšenina, papír, 29,5 x 39 cm
přírůstkové číslo: 26/2010
inventární číslo: U 32

2.3.4 Akvizice / dědictví

V roce 2010 získala Galerie moderního umění v Roudnici nad Labem rovněž díla z pozůstalosti soukromé sběratelky Alice Rubešové. Alice Rubešová v závěti odkázala galerii 3 díla:

18. Kamil Lhoták (1912–1990)
Ponorka 1959
olej, lepenka, 18,5 x 28 cm
přírůstkové číslo: 2/2010
inventární číslo: O 1164



19. Kamil Lhoták (1912–1990)
Děti kapitána Granta (1939–1940)
olej, lepenka, 51,5 x 62 cm
přírůstkové číslo: 3/2010
inventární číslo: O 1165



20. neznámý autor
Dáma se slunečníkem (šedesátá léta 19. stol.)
olej, překližka, 21,5 x 24 cm
přírůstkové číslo: 4/2010
inventární číslo: O 1166



2.3.5 Akvizice / inventurní nález

Během řádné inventarizace sbírky v roce 2010 Galerie moderního umění v Roudnici nad Labem přistoupila k zařazení dlouhodobých deponátů děl maďarského autora Endre Bálinta (1914–1986) do své sbírky. Tyto obrazy vznikly během 1. mezinárodního malířského symposia, které se uskutečnilo v roce 1970 v prostorách Galerie moderního umění v Roudnici nad Labem. Z dokumentace (archiv GMU v Roudnici nad Labem, šanon XXIII., Symposium) vyplynulo, že podle stanov symposia věnoval každý výtvarník do sbírek Galerie moderního umění v Roudnici nad Labem alespoň jedno dílo. Kromě ostatních děl, získaných ze symposia, zůstalo v depozitáři dočasně uloženo také 8 obrazů Endre Bálinta, které byly zaevidovány jako deponáty. Dokumentace dále ukazuje, že během života Endre Bálinta se nepodařilo díla autorovi navrátit. V roce 1986 Endre Bálint zemřel. V souvislosti s přípravou výstavy s názvem Vzpomínka na 1. Mezinárodní malířské symposium Roudnice 70' bylo rozhodnuto o převedení těchto děl do sbírky galerie. Předměty jsou zapsány do obou stupňů evidence a do CES.

21. *Žlutý koníček* (1970)
olej, dřevo, 87 x 62 cm
přírůstkové číslo: 14/2010
inventurní číslo: O 1168



22. *Otevřete dveře, prosím vás* (1970)
olej, dřevo, 175 x 75 cm
přírůstkové číslo: 15/2010
inventurní číslo: O 1169



23. *Lehká smrt* (1970)
olej, dřevo, 25 x 35 cm
přírůstkové číslo: 16/2010
inventurní číslo: O 1170

24. *Modrovous* 1970
olej, dřevo, 190 x 20 cm
přírůstkové číslo: 17/2010
inventurní číslo: O 1171



25. *Zvenčí a uvnitř* (1970)
olej, plátno, 100 x 51 cm
přírůstkové číslo: 18/2010
inventurní číslo: O 1172

26. *Sestry* (1970)
olej, plátno, 100 x 103.5 cm
přírůstkové číslo: 19/2010
inventurní číslo: O 1173

27. *Černý anděl* (1970)
olej, plátno, 115 x 162 cm
přírůstkové číslo: 20/2010
inventurní číslo: O 1174



28. *Obraz II.* (1970)
olej, plátno, 132 x 162 cm
přírůstkové číslo: 21/2010
inventurní číslo: O 1175

2.3.6 Celkový počet získaných sbírkových předmětů a způsob jejich nabytí

Za rok 2010 získala Galerie moderního umění v Roudnici nad Labem celkem 28 sbírkových předmětů.

Způsob nabytí

Koupě: V roce 2010 Galerie moderního umění v Roudnici nad Labem zakoupila celkem 12 děl. Z toho 1 plastiku Daniely Vinopalové, 1 obraz Adrieny Šimotové, 8 grafik Olgy Čechové, 1 obraz/objekt Jiřího Kubového a 1 objekt Karla Trinkewitze.

Dary: V roce 2010 Galerie moderního umění v Roudnici nad Labem obdržela darem celkem 5 děl. Z toho 1 obraz Otakara Slavíka, 1 obraz Jiřího Brodského, 1 obraz Mariany Alasseur, 1 gobelín Evy Brodské a 1 fotografii (zvětšeninu) Miroslava Machotky.

Dědictví: V roce 2010 Galerie moderního umění v Roudnici nad Labem získala z odkazu celkem 3 díla. Z toho 2 obrazy Kamila Lhotáka a 1 obraz neznámého autora.

Inventurní nález: V roce 2010 Galerie moderního umění v Roudnici nad Labem rozšířila svou sbírku prostřednictvím inventurního nálezu celkem o 8 děl. Z toho 8 děl pochází od Endreho Bálinta.

2.3.7 Úbytky ze sbírek

V roce 2010 nenastal důvod k vyřazení žádného díla ze sbírek GMU.

2.3.8 Celková částka vydaná na akviziční činnost za rok 2010

Celková částka vydaná na akviziční činnost za rok 2010: 430.000,- Kč.

2.4 PÉČE O SBÍRKY. RESTAUROVÁNÍ A ULOŽENÍ SBÍREK

2.4.1 Úvodem

V polovině roku 2010 započala revize sbírky kresby. Neoddělitelnou součástí revize je sledování stavu děl, zaznamenaného do evidenčního systému DEMUS. Revize se odrazila i na okamžitém zkválení uložení sbírky (prokládání kreseb nekyselým papírem).

V roce 2010 rovněž pokračovala dlouhodobá a úspěšná spolupráce galerie s ak. mal. Jiřím Brodským a ak. mal. Petrem Barešem, externími restaurátory galerie. Součástí každého restaurátorského zásahu je vypracování zprávy s fotodokumentací, které se následně evidují a archivují.

Na začátku roku byly restaurovány tři obrazy pro výstavu Augusta Švagrovský a jeho sbírka (30. 1.–18. 4. 2010). Dokončily se tak všechny nezbytné restaurátorské a konzervační práce pro velkou výstavu odkazu mecenáše a zakladatele Galerie moderního umění v Roudnici nad Labem Augusta Švagrovského (1847–1931).

Galerie se tématu restaurování věnovala také v rámci své výstavní činnosti. V prosinci byla zahájena výstava významné pozdně středověké památky, Pašijového cyklu Hanse Hesseho z kostela Narození

Panny Marie v Roudnici nad Labem (1522). Jedním z cílů výstavy bylo představení náročných restaurátorských prací, jež v letech 2006–2009 prováděli ak. mal. Jiří Brodský a ak. mal. Petr Bareš.

Pro depozitář, stejně jako výstavní prostor galerie, jsou k dispozici klimatizační jednotky – odvlhčovače a zvlhčovače. Teplota a vlhkost jsou pravidelně kontrolovány.

2.4.2 Objem restaurovaných předmětů

U příležitosti výstavy Vzpomínka na 1. mezinárodní malířské symposium Roudnice 170 bylo restaurováno jedno dílo ze sbírky Galerie moderního umění v Roudnici nad Labem, Mentální projekt od italského umělce Lorenza Taiutiho. Drobný konzervátorský zásah vyžadovala čerstvá akvizice od Adrieny Šimotové. Pokračovala tak spolupráce s ak. mal. Jiřím Brodským, stálým externím restaurátorem galerie, který provedl všechny konzervátorské a restaurátorské zásahy na dílech ze sbírek galerie bez nároku na honorář.

Díla konzervovaná a restaurovaná v roce 2010:

Antonín Slavíček, *Nábřeží v dešti* 1902,
olej, překližka, 20 x 27 cm
i. č.: O 13
restauroval ak. mal. Jiří Brodský, I/ 2010



Antonín Slavíček, *Z Kameniček (Volákův kopec v Kameničkách)* (1904–1905)
olej, plátno, 91 x 101 cm
i. č.: O 30
restauroval ak. mal. Jiří Brodský, I/ 2010

Zdenka Braunerová, *Kmeny* (kolem 1900),
olej, lepenka, 23 x 32 cm
i. č.: O 828
restauroval ak. mal. Jiří Brodský, I/ 2010

Alén Diviš, *Hřbitovní kostel* (1948–1949)
uhel, pastel, papír, 75 x 50 cm
i. č.: K 1050
restauroval RNDr. Miroslav Široký, CSc., II/ 2010



Lorenzo Taiuti, *Mentální projekt* (1970)
email, plátno, plátno na dřevěné desce
265 x 120 cm (a); 84 x 150 cm (b)
i. č.: O 187
restauroval ak. mal. Jiří Brodský, VII–IX/ 2010

Adriena Šimotová, *Poslední večeře* (1991)
uhel, papír na dřevě, 130 x 111 cm, hloubka 12 cm
i. č.: O 1167
drobný konzervátorský zásah ak. mal. Jiří Brodský, VIII/ 2010

2.5 EVIDENCE A DOKUMENTACE

2.5.1 Evidence

Sbírky Galerie moderního umění v Roudnici nad Labem, příspěvkové organizace, jsou vedené v Centrální evidenci sbírek Ministerstva kultury České republiky. Jejich evidence se provádí podle zákona č. 122/ 2000 Sb.

Evidence sbírkových předmětů je vedená odbornými pracovníky Galerie moderního umění v Roudnici nad Labem, jejímž zřizovatelem je Ústecký kraj, Velká Hradební 3118 / 48, Ústí nad Labem.

Odborná správa sbírek spočívá v tom, že sbírky jsou podle zákona:

- a) vedeny ve sbírkové evidenci
- b) uchovávány ve své celistvosti.

Evidenci podléhají všechny sbírky, které jsou ve správě organizace.

Cílem evidence je identifikace jednotlivých sbírkových předmětů z hlediska správy národního majetku a z hlediska odborného. Sbírky se evidují podle počtu sbírkových položek – přírůstkových nebo inventárních čísel.

Podle současné legislativy se rozlišují dvě formy evidence:

a)
I. stupeň – chronologická evidence
Chronologická evidence sbírek nabytých organizací se vede v knize přírůstků. Položky v knize přírůstků tvoří řady přírůstkových čísel, počínajících každoročně od jedničky. Koncem roku se záznamy uzavírají.

II. stupeň – systematická evidence
Systematická evidence se zapisuje do inventárních knih, rozlišených oborově na inventární knihy obrazů, kreseb, grafik, soch a užitého umění. Zapisuje se předepsaným způsobem podle inventárních čísel.

Po provedení evidence II. stupně se sbírky vhodnou formou trvale označují příslušným inventárním číslem. Inventární číslo trvale identifikuje sbírkový předmět a připojuje se ke sbírkovému předmětu takovým způsobem, který sbírkový předmět neznehodnocuje, ale nelze jej při běžném zacházení snadno oddělit nebo odstranit. Inventární číslo se zaznamenává i k příslušné položce v knize přírůstků.

Evidenční záznamy v knize přírůstků a v inventárních knihách se vedou ve vzájemné návaznosti, aby poskytovaly jasný obraz o sbírkovém fondu organizace a řádný podklad pro inventarizaci sbírek. Nedílnou součástí záznamu je odkaz na příslušné účetní doklady a listiny vážící se k získání sbírkových předmětů.

Nově nabytý sbírkový předmět je zaznamenán na lokační karty dle uložení v depozitáři a dále je odborně zpracováván kurátorem sbírky ve vědeckých kartách. Vědecké karty jsou opatřeny fotodokumentací. Fotodokumentace sbírek (náhledová) se jako nedílná součást systematické evidence vyžaduje u všech sbírkových předmětů.

b)

Evidence sbírkových předmětů vedená Ministerstvem kultury České republiky jako Centrální evidence sbírek CES. Ke dni 31. 12. 2010 je v CES zapsáno celkem 3.341 sbírkových předmětů.

Celá sbírka Galerie moderního umění v Roudnici nad Labem je od roku 2001 zpracovávána digitálně v programu DEMUS, kam je také každý nově nabytý sbírkový předmět zapsán a doložen digitální fotodokumentací. Nové přírůstky jsou na základě žádosti podané Ministerstvu kultury České republiky v pravidelných intervalech zapisovány na předepsaném formuláři do Centrální evidence sbírek MK ČR.

Počet zapsaných přírůstkových čísel do přírůstkové knihy v roce 2010	28
Počet zapsaných inventurních čísel do inventurní knihy v roce 2010	28
Počet nových zápisů v digitální evidenci systému DEMUS v roce 2010	28
Počet zpracovaných vědeckých karet v roce 2010	28

Počet záznamů provedených do digitálních systémů Demus a CES (bez ohledu na stupeň zpracování a kvalitu záznamu) celkem 3.341

2.5.2 Revize sbírek

Inventura sbírky kresby :

Od června do listopadu 2010 probíhala na základě příkazu ředitele, podle směrnice MK ČR č. 122 / 2000 Sb. § 12 o ochraně sbírek muzejní povahy, inventura sbírky kresby v depozitáři galerie. Získaná data se zároveň ukládala do systému evidence DEMUS.

Inventura deponátů:

V červnu proběhla také kontrola deponátů, tedy uměleckých předmětů, která netvoří součást sbírky galerie, jsou však dlouhodobě uloženy v jejím depozitáři. Revize se zaměřila zejména na díla maďarského umělce Endre Bálinta (1914, Budapešť – 1986, tamtéž), jež vznikla během malířského symposia uskutečněného v roce 1970 v prostorách Galerie moderního umění v Roudnici nad Labem. Viz kapitola 2. 3. 5. Akvizice / inventurní nález.

2.5.3 Dokumentace

Fotodokumentace sbírek v náhledové kvalitě je nedílnou součástí systematické evidence u všech sbírkových předmětů. Je průběžně doplňována.

V roce 2010 Galerie moderního umění v Roudnici nad Labem systematicky doplňovala snímky sbírkových předmětů v tiskové kvalitě. Z těchto podkladů byly zároveň získány menší kopie a dosud scházející náhledové obrázky v evidenčním systému DEMUS a pro webovou prezentaci. Digitálně zpracované reprodukce slouží mimo jiné k doplňování databáze Registru sbírek – elektronického katalogu sbírek regionálních galerií sdružených v Radě galerií ČR. Zpracováním obrazových dat se zabývá dokumentátorka galerie.

2.6 ODBORNÁ ČINNOST ZAMĚSTNANCŮ GALERIE

PhDr. Alena Potůčková

Výstavní činnost: Antonín Slavíček. 1870–1910; Výstava jednoho obrazu. Otakar Nejedlý. Ceylon; Otakar Slavík. Barvou o život; Miroslav Machotka; Jiří Brodský. Prosté motivy; Mariana Alasseur. Říp; Hans Hesse. Pašijový cyklus z kostela Narození Panny Marie v Roudnici nad Labem.

Jitka Válková – Setkání (Topičův salon).

Publikační činnost: katalogy výstav Antonín Slavíček. 1870–1910; Výstava jednoho obrazu. Otakar Nejedlý. Ceylon; Otakar Slavík. Barvou o život; Miroslav Machotka; Jiří Brodský. Prosté motivy; Vzpomínka na 1. mezinárodní malířské symposium Roudnice '70; Jitka Válková – Setkání (Topičův salon). Tiskové zprávy a informační panely k výstavám, příspěvky do Roudnických novin a na webové stránky GMU.

Mgr. Vladimíra Drahozalová

Výstavní činnost: Jan Brodský – Inspiration Landschaft / Eva Brodská – Landschaft des Horizontes, v rámci festivalu Mitte Europa, Hospitalkirche v Pirně, Německo; Eva Brodská. Krajina obzoru, GMU, spolupráce s PhDr. Alenou Potůčkovou; Jan Brodský. Fotografie, GMU, spolupráce s PhDr. Alenou Potůčkovou; Olga Vaicová / Vodou a zemí, GMU, spolupráce s PhDr. Alenou Potůčkovou.

Publikační činnost: katalogy výstav Eva Brodská. Krajina obzoru; Jan Brodský. Fotografie; Olga Vaicová. Vodou a zemí. Deník Dětského výtvarného ateliéru 2010.

Mgr. Andrea Turjanicová

Výstavní činnost: Vzpomínka na 1. mezinárodní malířské symposium Roudnice '70.

Publikační činnost: katalog k výstavě Vzpomínka na 1. mezinárodní malířské symposium Roudnice '70; tiskové zprávy a informační panely k výstavám Vzpomínka na 1. mezinárodní malířské symposium Roudnice '70; Hans Hesse / Pašijový cyklus z kostela Narození Panny Marie v Roudnici nad Labem. Příspěvky do Roudnických novin, deníku Litoměřicko a na webové stránky GMU a Rady galerií ČR.

Jaroslava Michalcová:

Publikační činnost: Pravidelné příspěvky do Roudnických novin a na webové stránky GMU.



Obálky několika katalogů, vydaných Galeríí moderního umění v roce 2010, grafické návrhy Eva Juzová

3. VÝSTAVY

3.1 ÚVOD

Již v roce 2009 započala Galerie moderního umění s realizací svého výstavního programu v nové koncepci, která je založena na kombinování různých výstavních projektů v rámci dlouhodobých dramaturgických řad. V jubilejním roce 2010, jenž nemohla zahájit jinak než výstavou August Švagrovský a jeho sbírka, založila s ohledem na poslání oslav nový cyklus Genius loci, který si klade za cíl upozorňovat na významné umělecké tradice spjaté s městem Roudnice a širším regionem Podřipska. Spadala do něj mimo jiné i výstava Vzpomínka na 1. mezinárodní malířské symposium Roudnice '70, která vynesla na světlo díla vytvořená před čtyřiceti lety ve šťastné atmosféře ojedinělé akce, jejímž iniciátorem byl první ředitel galerie Miloš Saxl. V rámci cyklu Osobnosti se uplatnila velkoryse koncipovaná výstava Antonína Slavička. V pestrém programu nechyběly ani dvě výstavy fotografií dvou významných roudnických rodáků Miroslava Machotky a Jana Brodského. Vedle tradičních výtvarných disciplín se uplatnila i klasická tapiserie, již se po dlouhá léta s úspěchem zabývá roudnická autorka Eva Brodská. V rámci Pohledů do sbírek GMU, v němž se postupně představují pozoruhodná díla z depozitáře galerie se zajímavým historickým a společenským kontextem, mohli diváci shlédnout výjimečný obraz Ceylon slavného roudnického rodáka Otakara Nejedlého z roku 1911. V programu nechybělo ani Nové jméno mladé umělkyně Mariany Alasseur.

3.2 POČET VÝSTAV

V roce 2010 uspořádala GMU celkem 17 výstav. Z toho byly 3 výstavy uspořádány mimo vlastní výstavní prostor – v Topičově salonu v Praze, a Hospitalkirche v německé Pirně v rámci dlouhodobé mezinárodní spolupráce s Festivalem Mitte Europa.

Dvě výstavy byly určeny především dětem, které zároveň samy vytvořily výtvarná díla. Jednalo se o výstavu prací žáků Základní umělecké školy v Roudnici nad Labem Putování za přízraky a Výstavu dětských soutěžních prací na téma Horův kraj – Podřipsko.

3.3 VÝZNAMNÉ VÝSTAVNÍ POČINY

Výstavní program jubilejního roku galerie zaujal veřejnost díky pestré skladbě a zaměření na tematiku svázanou s tradicí galerie, města Roudnice i širšího regionu Podřipska. Vycházel z kombinace různorodých projektů spjatých s různými výtvarnými disciplínami, různými styly a tendencemi a různým obsahovým zaměřením. Přesto lze asi právem vyzdvihnout výstavy Antonína Slavička a Pašijového cyklu Hanse Hesseho z roudnického kostela Narození Panny Marie, které také nejvíce ocenila svým zájmem uměnímilovná veřejnost. Monumentálně koncipovaná prezentace díla zakladatele českého moderního umění velkoryse rozvinula fundament galerie, jímž je unikátní kolekce šedesáti mistrových obrazů. Výstava potvrdila výlučnou pozici tohoto umělce, který během svého krátkého života dokázal zásadním způsobem ovlivnit vývoj českého malířství na dlouhá léta dopředu. Závěrečné gesto oslav stého výročí založení vyznělo neméně velkoryse. Dvanáct středověkých maleb na dřevěných deskách, které ožily po čtyřletém restaurování, viděla veřejnost ve zcela novém světle. Díky netradiční instalaci na modernistické konstrukci, sugerující představu oltářního uspořádání, na ně mohla nahlížet z bezprostřední blízkosti. Odborný přínos výstavy i její nonkonformní tvář ocenila porota soutěže Asociace muzeí a galerií a Ministerstva kultury Gloria musaealis 2010 Zvláštním oceněním v kategorii Výstava roku.

3.4 STRUČNÁ CHARAKTERISTIKA VÝSTAV

AUGUST ŠVAGROVSKÝ A JEHO SBÍRKA

30. 1. – 18. 4. Z cyklu *Regionální galerie*

Autorka výstavy a úvodní slovo: Miroslava Hlaváčková.

Hudební program: Zora Kříčková – klavír, Antonín Dvořák, Josef Suk.

V roce 2008 vydala Galerie moderního umění publikaci August Švagrovský a jeho sbírka z pera PhDr. Miroslavy Hlaváčkové, která tím završila svou dlouholetou činnost v roli ředitelky instituce. Publikovaná díla se představila na výstavě, která soustředila díla různé provenience od dob baroka až po přelom 19. a 20. století. Výstava si kladla za cíl představit osobnost Augusta Švagrovského a jeho sběratelské záliby i jeho význam pro historii Roudnice i širšího regionu, ale také pro vývoj českého moderního umění. Výstava bude recipročně reprízována v Galerii výtvarného umění v Hodoníně, která v roce 2009 zapůjčila do roudnické galerie svou kolekci z období přelomu století, reprezentující analogické stoleté výročí Sdružení výtvarných umělců moravských. Druhá repríza se bude konat v Galerii výtvarného umění v Havlíčkově Brodě od konce roku 2011.



JITKA VÁLOVÁ – SETKÁNÍ

8. 3. – 9. 4. Výstava připravená pro Topičův salon, Praha 1, Národní 9.

Autorka výstavy a úvodní slovo: Alena Potůčková

Výstava přinesla v podobě malé retrospektivy pohled na uměleckou dráhu Jitky Válové, která trvala více než půl století. Představila neorealistické počátky tvorby, grafiky ze šedesátých let, soubor monumentálních obrazů z posledních desetiletí i pozdní díla. Členitý výstavní prostor dovolil zaměřit se rovněž na dialog se sestrou Květou, který zdůraznil odlišnost i jednotu obou uměleckých přístupů, v němž Jitka představovala křehký, introvertní hlas a Květa ten robustní, extrovertní. Přehlídku uzavřel soubor originálních litých kreseb na hudební témata, který dokumentoval kvality a dynamičnost projevu ze závěrečné kapitoly života této vynikající umělkyně, která se uzavřela 27. března 2011.



VÝSTAVA JEDNOHO OBRAZU – OTAKAR NEJEDLÝ – CEYLON

1. – 18. 4. Z cyklu *Pohledy do sbírek GMU*

Autorka výstavy: Alena Potůčková

Zvláštní, čestné místo ve sbírce GMU v Roudnici nad Labem zaujímá kolekce děl slavného roudnického rodáka Otakara Nejedlého, který se zapsal do dějin českého výtvarného umění zejména díky výjimečným obrazům, které vznikly na základě umělcovy zkušenosti ze setkání s přírodou a kulturou exotického Cejlonu a Indie. Nejedlý se vydal na cestu spolu s malířem Jaroslavem Hněvkovským na podzim roku 1909. Po roce stráveném na Cejlonu oba odjeli do jižní Indie, kterou Nejedlý opustil po onemocnění malárií v srpnu 1911. Během dobrodružného a leckdy i strastiplného pobytu vznikla řada pozoruhodných, bezprostředně malovaných obrazů. Své exotické dobrodružství však Nejedlý zhodnotil ještě po návratu do Čech v několika obrazech přesahujících svým významem český kontext. Monumentálně čtířné obrazy se vyznačují promyšlenou kompozicí a v Čechách nevídaným koloristickým bohatstvím.



ANTONÍN SLAVÍČEK 1870 – 1910

6. 5. – 29. 8. Z cyklu *Osobnosti*

Autorka výstavy a úvodní slovo: Jana Orlíková.

Hudební program: Fojtův komorní sbor se skladbami Jiřího Laburdy, Josefa Nešvary, Karla Kovařovice, Leoše Janáčka, Josefa Klíčky, Antona Brucknera, Giulioho Alary, Václava Vacka a Zdeňka Lukáše.

Výstava v celém prostoru jízdárny představila Antonína Slavíčka jako klíčovou osobnost období přelomu 19. a 20. století. V přední části výstavního prostoru se soustředila díla z roudnické sbírky tak, aby byl patřičně zdůrazněn rozsah a význam této kolekce, zahrnující jak několik rozměrnějších pláten, tak i sérii unikátních drobných olejomalb, v nichž Slavíček rázně vstoupil na půdu moderního umění. Expresivita a bezprostřednost těchto drobných malířských klenotů svědčí o Slavíčkově géniu, s nímž dokázal vystihnout charakter duše chudého kraje s jeho proměnami počasí i těžkým lidským osudem, stejně jako tékavý pohyb městského života v kulisách parků, mostů, nábřeží i staroměstských ulic. Na tento úvod navázala retrospektiva, která představila celé Slavíčkově dílo na vybraných příkladech těch nejvyšších a nejzajímavějších děl z veřejných i soukromých sbírek. Autorkou výstavy byla Mgr. Jana Orlíková. Výstava byla reprizována v Galerii výtvarného umění v Chebu.



LANDSCHAFT DES HORIZONTES VON EVA BRODSKÁ JAN BRODSKÝ – INSPIRATION LANDSCHAFT

31. 5. – 21. 6.

Autorka výstavy: Vladimíra Drahozalová, úvodní slovo: Vladimíra Drahozalová, Alena Potůčková, Ivana Thomaschke.

Výstava v Hospitalkirche v německé Pirně. Ve spolupráci s Festivalem Mitte Europa.



PUTOVÁNÍ ZA PŘÍZRKY

10. – 25. 6.

Autoři výstavy: Jitka Kratochvílová, Gabriela Váchová, Miloš Makovský

Výstava prací žáků výtvarného oboru ZUŠ v Roudnici nad Labem. Kresba, malba, grafika, plastika, socha.

VÝSTAVA DĚTSKÝCH SOUTĚŽNÍCH PRACÍ NA TÉMA HORŮV KRAJ – PODŘIPSKO

7. 7. – 20. 9.

Autorka výstavy: Jaroslava Michalcová

Prezentace všech soutěžních prací ve výtvarném ateliéru.



CO JSME SI ZBOŘILI!

25. 6. – 11. 7.

Výstava, zapůjčená z Hornického skanzenu Mayrau, kterou připravili Benjamin Fragner, Jan Zikmund, Gabriel Fragner, Tomáš Voldráb a Dagmar Šubrťová ve spolupráci s Vladislavou Valchářovou a Lukášem Beranem, byla otevřena v sobotu 25. 6. 2010 v rámci prezentace vizí nového využití roudnického pivovaru, kterou uspořádalo v prostorách galerie občanské sdružení Esprit.

OTAKAR SLAVÍK – BARVOU O ŽIVOT & VZPOMÍNKA NA 1. MEZINÁRODNÍ MALÍŘSKÉ SYMPOSIUM ROUDNICE '70

9. 9. – 24. 10. Z cyklu *Osobnosti a Genius loci*

Autorky výstav a úvodní slovo: Alena Potůčková (Otakar Slavík a Vzpomínka) a Andrea Turjanicová (Vzpomínka).

Hudební program: Klárovo kvarteto – Tom Klár, Pavel Hrda, Libor Kaňka, Viktor Vondráček, skladby Hanse Krásy a Viktora Ulmanna.

Antonína Slavíčka, velkého českého malíře z období počátku 20. století, vystřídal ve výstavním programu další vynikající malíř, který od roku 1980 až do 3. listopadu 2010 žil ve Vídni. Lze jej s jistou nadsázkou považovat za Slavíčkova dědice, neboť ve své malbě rozvinul impresionistické téma barevné skvrny a přeložil je do jazyka moderní malby. Otakar Slavík byl jedním z účastníků památného 1. mezinárodního malířského symposia, jehož čtyřicáté výročí jsme si připomněli. Je považován za jednu z největších osobností současné tvorby jako vynikající kolorista a pozorovatel krás všedního dne. Výstava byla situována do zadní části jízdárny. Její střední částí ovládla díla, která se stala součástí roudnické sbírky po skončení symposia. Jsou v ní vedle obrazu Otakara Slavíka zastoupena díla Václava Boštíka, Miloše Ševčíka, Bohdana Kopeckého a Karla Machálka z tehdejšího Československa a Stanisława Fijałkowského a Mariana Bogusze z Polska, Lorenza Taiutiho z Itálie, Endre Bálinta z Maďarska, Branko Miljuše a Gradimira Petroviče z Jugoslávie a Jacquese Busse z Francie.



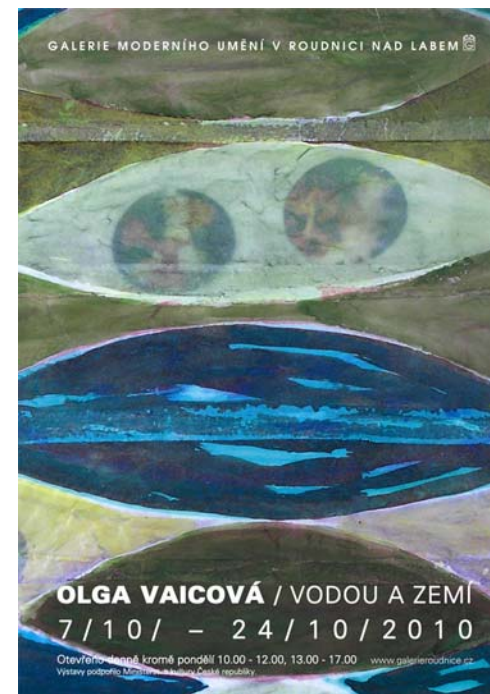
MIROSLAV MACHOTKA – FOTOGRAFIE

9. 9. – 3. 10. Z cyklu *Fotografie*

Autorka výstavy a úvodní slovo: Alena Potůčková.

Hudební program: Klárovo kvarteto – Tom Klár, Pavel Hrda, Libor Kaňka, Viktor Vondráček, skladby Hanse Krásy a Viktora Ulmanna.

Fotografické dílo roudnického rodáka Miroslava Machotky je dnes vřazováno do všech prestižních přehlídek české fotografie druhé poloviny dvacátého století. Autor se poprvé představil na samostatné výstavě v roce 1974 v legendárním Divadle v Nerudovce. Je zastoupen v celé řadě českých i zahraničních sbírek. Jeho černobílé snímky se vyznačují střídavým minimalismem, který zapadá do kontextu české fotografie konceptuální éry sedmdesátých let, která „znejistila“ dědictví moderní fotografie. Jsou poetickou oslavou civilnosti, kterou ozvláštňují pečlivě vyzorovanou výtvarnou pointou, založenou na zázračném „setkání světla a stínu“, „prázdná a výmluvného detailu“. Autor často hledá skryté geometrické souvislosti v nenápadných jevech všednodenní reality. Galerie představila tvorbu tohoto umělce prostřednictvím charakteristického cyklu fotografií, včetně těch, které jsou spjaté s prostředím Roudnice.



OLGA VAICOVÁ – VODOU A ZEMÍ

7. – 24. 10. Z cyklu *Genius loci*

Autorky výstavy a úvodní slovo: Vladimíra Drahozalová a Alena Potůčková.

Hudební program: skupina Avalon – Jakub Hejhal, Eliška Hejhalová, Bára Valdmanová.



Výstava představila roudnickou malířku a pedagožku Olgu Vaicovou. Autorka je absolventkou Fillova ateliéru na Vysoké škole uměleckoprůmyslové v Praze, kde souběžně s ní studovaly také například sestry Válovky či Čestmír Kafka. Fillova lekce ovlivnila její výtvarný výraz, v němž jsou patrné ozvuky exprese. V současnosti jsou její doménou koláže, které se vážou ke krajině Podřipska. Olga Vaicová byla zároveň dlouholetou oblíbenou pedagožkou Základní umělecké školy v Roudnici nad Labem, kde vychovala celou řadu vnímavých žáků a talentů.

EVA BRODSKÁ – KRAJINA OBZORU

4. 11. – 5. 12. Z cyklu *Osobnosti*

JIŘÍ BRODSKÝ – PROSTÉ MOTIVY

4. 11. – 5. 12. Z cyklu *Osobnosti*

JAN BRODSKÝ – KRAJINA INSPIRACE

4. 11. – 5. 12. Z cyklu *Fotografie*

Autorky výstav a úvodní slovo: Alena Potůčková, Vladimíra Drahozalová. Hudební program: skladby Tomáše Illeho a Francise Poulenca. Jan Holeňa – violoncello, Anna Červenková – hoboj, Jiří Holeňa – klavír.

Sourozenci Eva, Jiří a Jan Brodští patří do významné umělecké rodiny, která již po dlouhá léta náleží k úzkému okruhu přátel galerie. Jsou pamětníky a aktivními účastníky zrodu galerie v šedesátých letech. Zároveň představují každý ve svém oboru špičku výtvarné tvorby, která svým významem přesahuje horizont regionu. Eva Brodská je žačkou profesora Antonína Kybala, jehož ateliér na Vysoké škole uměleckoprůmyslové v Praze absolvovala v roce 1962. Bez její účasti se neobejde žádná významná přehlídka moderní české tapiserie. Její gobelíny, koncipované jako obrazová díla, jsou utkány z přírodních materiálů za použití tradičních řemeslných postupů. Patří ke stěžejním dílům uměleckořemeslné tvorby druhé poloviny 20. století u nás. Její výtvarný jazyk, inspirovaný přírodními procesy, se vyznačuje až minimalistickou střídmostí s duchovním podtextem. Jiří Brodský absolvoval Akademii výtvarných umění v Praze v oboru malba a restaurování u profesorů Vladimíra Sychry a Bohuslava Slánského v roce 1966. Zabývá se restaurováním obrazů i nástěnných maleb. V tomto oboru patří mezi naše nejuznávanější autority. Je dlouholetým spolupracovníkem galerie, o jejíž obrazový fond pečuje. Ve své volné tvorbě se inspiroje díly starých mistrů, jimiž se zabývá během své restaurátorské praxe. Využívá řady uměleckých fines a rafinovaných postupů, jako například kontrastů mezi lazurami a sytými tóny, jakož i jemných přechodů mezi nimi. Aplikace těchto technik spolu se sofistikovanou kompozicí na pomezí abstrakce a figurace dodává jeho obrazům ojedinělý, kultivovaný ráz. Jan Brodský vystudoval obor fotografie na pražské FAMU. Od roku 1985 spolupracuje s Egyptologickým ústavem FF UK v Praze na dokumentaci archeologických prací. Ve volné tvorbě se zabývá tématem horizontů. Věnuje se rovněž vztahu výtvarného umění ke krajině inspirace, jako například v cyklech Bretaň Jana Zrzavého a Provence Otakara Kubína. Obrací se často k přírodním inspiracím, ozvláštňeným „magickým“ detailem. Je také autorem několika cyklů fotografií Roudnice, již dokázal zaznamenat v nových, poetických souvislostech. Výstava Evy Brodské a Jana Brodského měla předpremiéru v německé Pirně v rámci Festivalu Mitte Europa.



HANS HESSE – PAŠIJOVÝ CYKLUS Z KOSTELA NAROZENÍ PANNY MARIE V ROUDNICI NAD LABEM

16. 12. – 6. 2. 2011 Z cyklu *Genius loci*

Autoři výstavy: Alena Potůčková, Jiří Brodský a Petr Bareš, úvodní slovo: Jan Royt.

Hudební program: skladby Johanna Sebastianiana Bacha. Adéla Váňová-Mičková – soprán, Štěpán Vimr – tenor, Veronika Husinecká – klavír.

Výstava představila nově restaurovaný Pašijový cyklus z roku 1522 z kostela Narození Panny Marie v Roudnici nad Labem od významného německého malíře Hanse Hesseho, k jehož nejslavnějším dílům patří křídlový oltář z roku 1521 v saském Annabergu. K výstavě vyšel katalog v česko-německé mutaci s barevnými reprodukcemi a s odborným textem Prof. Jana Royta. Výstava se zařadila mezi výjimečné, objevné tituly nejen v kontextu našeho regionu, ale i v rámci celé České republiky s přesahem do německého prostředí. Nebylo by ji možné realizovat bez nezbytných restaurátorských prací, díky nimž před námi ožilo v čerstvé kráse významné dílo pozdního středověku. Ujal se jich a po čtyři roky se jim spolu se svým kolegou Jiřím Barešem věnoval akademický malíř Jiří Brodský, dlouholetý spolupracovník roudnické galerie. Součástí výstavy byla prezentace restaurátorských prací na celém Pašijovém cyklu. Efektivní instalaci na moderní duralové konstrukci, již postavila firma Milos s. r. o., ocenila komise prestižní soutěže Gloria musaealis.

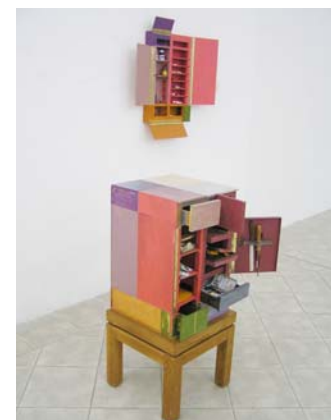
MARIANA ALASSEUR – ŘÍP

17. 12. – 6. 2. 2011 Z cyklu *Nová jména*

Autoři výstavy: Richard Drury a Alena Potůčková, úvodní slovo: Richard Drury.

Hudební program: Ridina Ahmedová, skladby Do kopce a další.

Celoroční program roudnických jubileí symbolicky zakončila výstava mladé umělkyně, která žije a tvoří v nedaleké vesnici Mnetěš pod Řípem. Mariana Alasseur zakončila svá studia v ateliéru malby u profesora Hodonského na pražské Akademii výtvarných umění v roce 1999. Poté absolvovala studijní stáž v Německu a ve Francii. Zabývá se především malbou inspirovanou zážitky všedního života. Její malba je odvážná ve způsobu využití čisté barvy i monumentalizující formy. Odvolává se k dědictví fauvismu, z něhož čerpá poučení, jak oslavit velkorysým barevným gestem radosti obyčejného života, ale zároveň i k pop-artu a jeho schopnosti povýšit banalitu na atraktivní vizuální zážitek. Na výstavě se zabývala z nového, osobního pohledu obtížným, symbolickým tématem památné hory Říp, jehož zobrazení má již svou historickou tradici. Malířský přístup konfrontovala s konceptuálním, jehož součástí byla popelnice na tříděný odpad v podobě vlajkou potažené hory Říp s názvem Říp – popelnice kultury a interaktivní zeď nářků, kam mohli návštěvníci vepisovat své stížnosti na stav české kultury. Její tvorba reprezentovala nové tvůrčí naděje našeho regionu a jeho další perspektivy.



Záběry z výstavy Hans Hesse / Pašijový cyklus z kostela Narození Panny Marie v Roudnici nad Labem

4. PUBLIKACE

ANTONÍN SLAVÍČEK. 1870–1910

Autor: Jana Orlíková, Alena Potůčková, Miroslava Hlaváčková

Popis: k výstavě v GMU v Roudnici nad Labem od 6. 5. – 29. 8. 2011

a k výstavě v GVU Chebu od 21. 10. 2010 do 16. 1. 2011,

barevné a černobílé fotografie v textu, foto Jiří Gordon, Jan Brodský,

Miroslava Sošková, archivy galerií, 100 stránek, anglický text, překlad Barbara Day.

Typ: katalog

Vydáno: 2010/ 978-80-85053-88-3

Vydavatel: Galerie moderního umění v Roudnici nad Labem

Vydáno k výstavě Antonín Slavíček 1870–1910.

OTAKAR SLAVÍK. BARVOU O ŽIVOT

Autor: Alena Potůčková

Popis: k výstavě v GMU v Roudnici nad Labem od 9. 9. do 24. 10. 2010,

barevné fotografie v textu, foto Jiří Gordon, foto autora Gabriela Fárová, nestránkováno.

Typ: katalog

Vydáno: 2010/ 978-80-85053-94-4

Vydavatel: Galerie moderního umění v Roudnici nad Labem

Vydáno k výstavě Otakar Slavík. Barvou o život.

VZPOMÍNKA NA 1. MEZINÁRODNÍ MALÍŘSKÉ SYMPOSIUM ROUDNICE 1970

Autoři: Alena Potůčková, Miloš Saxl, Andrea Turjanicová, Jaromír Zemina

Popis: k výstavě v GMU v Roudnici nad Labem od 9. 9. do 24. 10. 2010,

černobílé a barevné fotografie v textu, foto Jiří Gordon, archiv GMU, 56 stránek.

Typ: katalog

Vydáno: 2010/ 978-80-85053-95-1

Vydavatel: Galerie moderního umění v Roudnici nad Labem

Vydáno k výstavě Vzpomínka na 1. mezinárodní malířské sympodium Roudnice 1970.

MIROSLAV MACHOTKA – FOTOGRAFIE

Autor: Alena Potůčková

Popis: k výstavě v GMU v Roudnici nad Labem od 9. 9. do 3. 10. 2010,

černobílé fotografie v textu, foto Miroslav Machotka, nestránkováno.

Typ: katalog

Vydáno: 2010/ 978-80-85053-93-7

Vydavatel: Galerie moderního umění v Roudnici nad Labem

Vydáno k výstavě Miroslav Machotka – Fotografie.

EVA BRODSKÁ

Autor: Vladimíra Drahozalová

Popis: k výstavě v GMU v Roudnici nad Labem od 4. 11. do 5. 12. 2010,

barevné fotografie v textu, foto Jan Brodský, nestránkováno.

Typ: katalog

Vydáno: 2010/ 978-80-85053-89-0

Vydavatel: Galerie moderního umění v Roudnici nad Labem

Vydáno k výstavě Eva Brodská – Gobelíny.

LANDSCHAFT DES HORIZONTES VON EVA BRODSKÁ

Autor: Vladimíra Drahozalová

Popis: k výstavě v Hospitalkirche Pirna, Německo od 31. 5. – 21. 6. 2010,

barevné fotografie v textu, nestránkováno, foto Jan Brodský, německý text,

překlad Dagmar a Philipp Thomaschke.

Typ: katalog

Vydáno: 2010/ 978-80-85053-92-0

Vydavatel: Galerie moderního umění v Roudnici nad Labem

Vydáno k výstavě Landschaft des Horizontes von Eva Brodská.

JAN BRODSKÝ – KRAJINA INSPIRACE

Autor: Vladimíra Drahozalová

Popis: k výstavě v GMU v Roudnici nad Labem od 4. 11. do 5. 12. 2010,

barevné fotografie v textu, foto Jan Brodský, nestránkováno.

Typ: katalog

Vydáno: 2010/ 978-80-85053-90-6

Vydavatel: Galerie moderního umění v Roudnici nad Labem

Vydáno v roce 2010 k výstavě Jan Brodský – Fotografie.

JAN BRODSKÝ – INSPIRATION LANDSCHAFT

Autor: Vladimíra Drahozalová

Popis: k výstavě v Hospitalkirche Pirna od 31. 5. – 21. 6. 2010,

Německo, barevné fotografie v textu, foto Jan Brodský, nestránkováno, německý text,

překlad Dagmar a Philipp Thomaschke.

Typ: katalog

Vydáno: 2010/ 978-80-85053-91-3

Vydavatel: Galerie moderního umění v Roudnici nad Labem.

Vydáno k výstavě Jan Brodský – Inspiration Landschaft v Hospitalkirche Pirna, Německo.

JIŘÍ BRODSKÝ – PROSTÉ MOTIVY

Autor: Alena Potůčková

Popis: k výstavě v GMU v Roudnici nad Labem od 4. 11. do 5. 12. 2010,

barevné fotografie – v textu, foto Olga Tykvarťová, Eva Juzová, nestránkováno.

Typ: katalog

Vydáno: 2010/ 978-80-85053-97-5

Vydavatel: Galerie moderního umění v Roudnici nad Labem

Vydáno v roce 2010 k výstavě Jiří Brodský – Prosté motivy.

OLGA VAICOVÁ. VODOU A ZEMÍ

Autor: Vladimíra Drahozalová

Popis: k výstavě v GMU v Roudnici nad Labem od 7. – 24. 10. 2010,

barevné fotografie, foto Eva Juzová, nestránkováno.

Typ: katalog.

Vydáno: 2010/ 978-80-85053-95-1

Vydavatel: Galerie moderního umění v Roudnici nad Labem

Vydáno v roce 2010 k výstavě Olga Vaicová. Vodou a zemí.

MARIANA ALASSEUR. ŘÍP

Autoři: Richard Drury, Mariana Alasseur
 Popis: k výstavě v GMU v Roudnici nad Labem od 17. 12. 2010 do 6. 2. 2011,
 barevné fotografie, foto Franck Alasseur, Mariana Alasseur, Olga Tykvartová, 10 stránek.
 Typ: katalog
 Vydáno: 2010/ 978-80-85053-99-9
 Vydavatel: Galerie moderního umění v Roudnici nad Labem
 Vydáno v roce 2010 k výstavě Mariana Alasseur – Říp.

HANS HESSE. PAŠIJOVÝ CYKLUS Z KOSTELA NAROZENÍ PANNY MARIE V ROUDNICI NAD LABEM

Autoři: Jan Royt, Jiří Brodský, Petr Bareš
 Popis: k výstavě v GMU v Roudnici nad Labem od 16. 12. 2010 do 6. 2. 2011,
 barevné fotografie, foto Jan Brodský, archiv Jiřího Brodského a Petra Bareše,
 70 stránek, německý text, překlad Wolf B. Oerter
 Typ: katalog
 Vydáno: 2010/ 978-80-85053-98-2
 Vydavatel: Galerie moderního umění v Roudnici nad Labem
 Vydáno v roce 2010 k výstavě Hans Hesse / Pašijový cyklus z kostela Narození Panny Marie v Roudnici nad Labem.



Galerijní den a noc, vystoupení roudnického tanečního souboru Benga Čhaja

5.1 ÚVOD

Dětský výtvarný ateliér, vedený Jaroslavou Michalcovou, se stal již přirozenou součástí edukační práce galerie. Ateliér je ve dnech školního vyučování využíván při vzdělávacích programech. Sobotní dílny si oblíbily děti a velmi je vítají i jejich rodiče.

Pro činnosti ve výtvarném ateliéru byl opět vytvořen Deník, kde byly stručně charakterizovány výstavy plánované na rok 2010 a také výtvarné činnosti navazující na daná témata. Z deníku se děti dozvěděly základní informace o galerijní činnosti a o některých termínech používaných v teorii a dějinách umění. Mohly si do něj kreslit, psát či vlepovat.

Tak jako v minulých letech, připravila i v roce 2010 galerie vzdělávací programy pro děti předškolního věku, žáky základních škol i studenty středních škol. Mimo pravidelné komentované prohlídky a přednášky o historicko-stavebním vývoji města Roudnice jsme nově nabídli školám pracovní listy ke stálé expozici – Mecenáš a sběratel August Švagrovský, August Švagrovský a Antonín Slavíček. K jednotlivým aktuálním výstavám byl vždy vytvořen speciální doprovodný program. Například k výstavě Antonína Slavíčka – Kouzlení se skvrnami a barvami; Není to jen dojem?, k výstavě Otakara Slavíka Figura, Barvy, barvičky nebo Symposium? Symposium!

Pro děti a mládež se v galerii každoročně konají klavírní koncerty s doprovodným výkladem klavíristky a pedagožky Zory Kříčkové. 9 koncertů navštívilo 1047 dětí ze ZŠ a Gymnázia.

Za rok 2010 se uskutečnilo celkem 169 edukačních programů pro děti a mládež.

**5.2 STATISTICKÉ ZHODNOCENÍ VZDĚLÁVACÍ ČINNOSTI**

Nejvíce se edukačních programů v galerii zúčastňovali žáci základních škol, gymnázia, Střední odborné školy obalové techniky ve Štětí a Střední odborné školy a Vyšší odborné školy v Roudnici nad Labem.

Na projekt „esteticko-výtvarné a edukační práce s dětmi a mládeží“ byla získána dotace z rozpočtu Města Roudnice nad Labem, která byla využita na výtvarné dílny pro děti a mládež a Galerijní den a noc. Dotace ze stejného zdroje na projekt „literárně-hudební a divadelní představení pro děti a mládež“ byla využita na pořady o Janu Nerudovi a o památné hoře Říp.

Celkem bylo za rok 2010 provedeno 35 animací, 23 výkladů ke stálé expozici, 69 programů k aktuálním výstavám 6 přednášek s promítáním, 16 přednášek a besed, 9 výchovných koncertů.

Dětských výtvarných ateliérů se uskutečnilo celkem 11. Věnovaly se různým tématům, jako například: „Galerie má narozeniny“ technika kresby a malby – inspirace 100. výročí založení galerie; „Vzhůru za dobrodružstvím“ – inspirace výstavou jednoho obrazu – Otakara Nejedlého – Ceylon. „Barvy, barvičky“ navazovaly na výstavu Otakara Slavíka a výtvarná dílna „Co je to?“ reflektovala výstavu fotografií Miroslava Machotky. V závěru roku jsme připravili Adventní setkání ve výtvarném ateliéru, kde jsme se společně ohlédli za vykonanou prací a odměnili jsme děti, které ateliér navštívily po celý rok.

5.3 CÍLOVÉ SKUPINY

Našími cílovými skupinami jsou děti z mateřských škol, základních škol, gymnázií, středních škol, rodiny s dětmi, dospělí v produktivním věku, senioři, osoby se zdravotním nebo mentálním postižením a návštěvníci města a regionu.

5.4 VZDĚLÁVACÍ PROGRAMY

V rámci školních vzdělávacích programů se uskutečnily klavírní koncerty pro děti a mládež, přednášky o výtvarném umění a přednášky o historickém a stavebním vývoji města.

Tyto programy navštívili žáci II. základní školy v Roudnici nad Labem, žáci Základní školy Mšené lázně, Základní školy v Bechlíně a Budyni nad Ohří, studenti Střední odborné školy v Roudnici nad Labem, Střední odborné školy obalové techniky ve Štětí, Gymnázia v Mělníku, Děčíně a Roudnici nad Labem.

5.4.1 Vzdělávací programy pro školy

Samostatné vzdělávací programy galerie navazovaly na stálou expozici a krátkodobé výstavy a vztahovaly se především k výuce výtvarné výchovy, zeměpisu, dějepisu a literatury. V galerii probíhaly komentované prohlídky stálé expozice, aktuálních výstav a výtvarné dílny. Pro školy byly určeny například pořady „Jan Neruda – Nejen Písň kosmické“ v podání Rudolfa Pellara, Hany Kofránkové a Lukáše Klánského a „Památná hora Říp“ Václava Vokolky.

5.4.2 Doprovodné programy k výstavám a kulturní pořady

Galerie moderního umění koncipuje své mimoexpoziční aktivity jako doprovodné akce k výstavním projektům, jejichž rámec by měly přesáhnout a rozšířit. Jako modelový příklad takového postupu je možno uvést besedu k 40. výročí konání 1. mezinárodního výtvarného symposia, která se konala v rámci výstavy věnované této události. Pozvání k besedě přijal malíř Otakar Slavík, historik umění Jaromír Zemina a klavíristka Zora Kříčková – přímí účastníci symposia v roce 1970. Mezi návštěvníky byli pamětníci akce i zástupci mladé generace. Velkou událostí se stalo promítání filmu Malířské léto z roku 1970. Film vznikl v průběhu symposia v Roudnici nad Labem. Byly v něm zachyceny rozhovory s umělci i záběry na jejich tvorbu v prostředí jízdárny, která se proměnila v jeden velký ateliér. Dokument, který měl na besedě po čtyřiceti letech obnovenou premiéru, zapůjčila Česká televize.



Klavírní koncert Františka Malého

5.4.3 Soupis doprovodných programů

Celkem se za rok 2010 uskutečnilo 45 doprovodných akcí.

Komentovaná prohlídka výstavy August Švagrovský a jeho sbírka / 11. 2.
Prohlídka výstavy s její autorkou PhDr. Miroslavou Hlaváčkovou.

Koncert Smetanova tria / 22. 2.
Hudební procházka třemi epochami. Jitka Čechová – klavír,
Jana Vonášková-Nováková – housle, Jan Páleníček – violoncello.
Bohuslav Martinů – Trio d moll č. 2,
Joseph Haydn – Trio G dur "All" Ongarese,
Bedřich Smetana – Trio g moll op. 15.

Klavírní koncert pro žáky a studenty / 16. 3.
Výchovné koncerty klavíristky a pedagožky Zory Kříčkové.

Klavírní koncert pro žáky a studenty / 18. 3.
Výchovné koncerty klavíristky a pedagožky Zory Kříčkové.

Komentovaná prohlídka výstavy August Švagrovský a jeho sbírka / 18. 3.
Prohlídka výstavy s její autorkou PhDr. Miroslavou Hlaváčkovou.

Galerie má narozeniny! / 20. 3.
Výtvarná dílna pro děti k 100. výročí GMU. Kresba zátiší.

Klavírní koncert pro žáky a studenty / 23. 3.
Výchovné koncerty klavíristky a pedagožky Zory Kříčkové.

Klavírní koncert pro žáky a studenty / 25. 3.
Výchovné koncerty klavíristky a pedagožky Zory Kříčkové.

Jan Neruda – Nejen Písň kosmické / 25. 3.
Literárně-hudební večer s verši Jana Nerudy. Rudolf Pellar a Hana Kofránková – umělecký přednes, Lukáš Klánský – klavírní skladby Bedřicha Smetany.
Režie – Hana Kofránková.
Ve spolupráci s Městskou knihovnou E. Špindlera.

Vzhůru za dobrodružstvím! / 10. 4.
Výtvarná dílna pro děti na téma Výstavy jednoho obrazu – Otakar Nejedlý, Ceylon.

Václav Vokolek: Památná hora Říp / 15. 4.
Přednáška s besedou. Děníra výstavy August Švagrovský a jeho sbírka.
Ve spolupráci s Městskou knihovnou E. Špindlera.

Výtvarná dílna v exteriéru / 8. 5.
Ve spolupráci s KZM – výtvarná dílna pro všechny přichozí před budovou galerie.

Slavnostní vyhlášení vítězů recitační soutěže K. H. Máchy a jiní autoři / 13. 5.
Ve spolupráci s Městskou knihovnou E. Špindlera a ZŠ Jungmannova.



Jaromír Zemina – Antonín Slavíček / 20. 5.
Přednáška o životě a díle Antonína Slavíčka.

Květnové oslavy – Rok Roudnice / 22. 5.

Ve spolupráci s Kulturním zařízením města Roudnice n. L. – oslavy roudnických výročí. Komentované prohlídky výstavy Antonín Slavíček 1870–1910 a výtvarné dílny Jak se maluje krajina s malířem Liborem Beránkem před galerií.

Cesta do hlubin sběratelovy duše. Sběratelé a mecenáši 20. století v Čechách a na Moravě / 24. 5.

U příležitosti 100. výročí založení galerie. Pracovní setkání pod záštitou Rady galerií ČR a Uměleckohistorické společnosti v Českých zemích. Příspěvky přednesli: PhDr. Miroslava Hlaváčková, Mgr. Markéta Kroupová, Mgr. Zuzana Štěpanovičová, Mgr. Petr Tomášek, Mgr. Jakub Hauser, Prof. PhDr. Lubomír Slavíček, CSc., Mgr. Roman Musil, Mgr. Vladimíra Mazačová a Mgr. Jarmila Podolníková.

Senát Rady galerií České republiky / 25. 5.

Setkání ředitelů, odborných i edukačních pracovníků galerií sdružených v Radě galerií ČR.

Komentovaná prohlídka výstavy Antonín Slavíček 1870–1910 / 27. 5.

Prohlídka výstavy s autorkou Mgr. Janou Orlíkovou.

II. galerijní den a noc aneb Už nám bylo 100 / 4. 6.

Výtvarné dílny, komentované prohlídky, přehlídka účesové tvorby učňů Soukromé podřípské střední odborné školy v Roudnici, blok tanečních vystoupení, módní přehlídka, projížďky v kočáře, operní koncert Pocta Klementině Kalašové v podání sopranistky Jany Štěrbové. Vše v dobových kostýmech a inspirováno secesí.

Letní koncert žáků hudebního oboru ZUŠ v Roudnici nad Labem / 10. 6.

Tradiční koncert spojený s vernisáží výstavy prací žáků výtvarného oboru ZUŠ v Roudnici nad Labem.

Večer Josefa Hory / 17. 6.

Vzpomínkový večer s básněmi Josefa Hory. Předávání cen vítězům recitační soutěže. Hudební program – ženský komorní sbor Cantica Bohemica z Litoměřic. Ve spolupráci s Městskou knihovnou E. Špindlera, ZŠ Jungmannova a rodinou Josefa Hory.

Koncert učitelů a vybraných absolventů ZUŠ v Roudnici nad Labem / 24. 6.

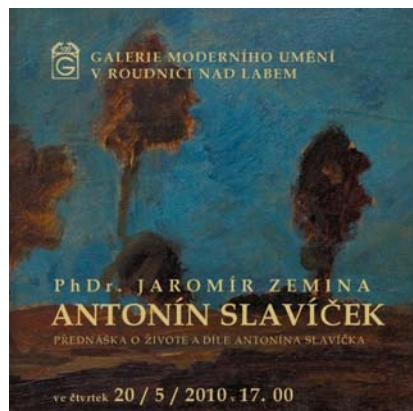
Slavnostní koncert pro veřejnost na ukončení školního roku.

Zachraňte roudnický pivovar! / 26. 6.

Veřejná prezentace občanského sdružení Esprit a petiční akce na podporu nového využití roudnického pivovaru spojená s výstavou Co jsme si zbožili.

Básnická expedice na Říp a do galerie / 26. 6.

Večer s autorskými texty mladých básníků moderovaný Milanem Děžinským.



Brahmsnaes choir / 29. 6.

Koncert dánského pěveckého sboru v kostele Narození Panny Marie v Roudnici n. L.

Barvy, barvičky / 11. 9.

Výtvarná dílna nejen pro děti na téma výstavy Otakar Slavík – Barvou o život.

Roudnické konsonance / 18. 9.

6. ročník přehlídky pěveckých sborů v rámci tradičního roudnického vino-braní. Vystoupily soubory – Světlovan Bojkovice z Bojkovic, Fontána z Mariánských Lázní a Fojtův komorní sbor z Roudnice nad Labem.

Beseda ke 40. výročí 1. mezinárodního výtvarného symposia

Roudnice 70 / 23. 9.

Setkání a beseda s malířem Otakarem Slavíkem, historikem umění Jaromírem Zeminou a dalšími účastníky a pamětníky výtvarného symposia z roku 1970, spojená s promítáním filmu Malířské léto z roku 1970.

Horův kraj – Podřípsko / 28. 9.

Oslavy 63. výročí otevření rodné světničky Josefa Hory v Dobříni a vyhlášení vítězů výtvarné soutěže Horův kraj – Podřípsko. Ve spolupráci s Domem Josefa Hory v Dobříni, Základní školou Jungmannova v Roudnici n. L., Obcí Dobříň a Společností Podřípského muzea.

Co je to? / 2. 10.

Výtvarná dílna nejen pro děti na téma výstavy Miroslav Machotka – Fotografie.

Klavírní koncert Františka Malého / 14. 10.

W. A. Mozart – Sonáta B dur, KV 333, Maurice Ravel – Sonatine pour le piano, Frederic Chopin – Polonaise – Fantasie, op. 61, Barcarolle, op. 60, scherzo B moll, op. 31.

Kolážování / 16. 10.

Výtvarná dílna pro děti i dospělé na téma výstavy Vodou a zemí, za účasti autorky výstavy Olgy Vaicové.

Filmový večer / 21. 10.

Autorské filmy mladých tvůrců. V rámci derniéry výstav Otakara Slavíka a Vzpomínky na 1. mezinárodní malířské symposium. Moderoval Marek Lučka.

Hry s písmenky / 6. 11.

Výtvarná dílna pro děti. MgA. Alena Kupčíková, Ph.D. a její interaktivní slabikář pro dyslektické a dysgrafické děti.

I muzikál je klasika / 11. 11.

Koncert slavných muzikálových písní skladatelů A. L. Webera, L. Bernsteina, F. Churchilla, R. Frimla, Ch. Chaplina, skupiny ABBA a dalších. Jana Štěrbová – zpěv, Filip Hořínek – klavírní doprovod.



Beseda nad knihou / 18. 11.

Beseda nad knihou Paměti roudnických měšťanů 18. století – Brodští a Jílkové s jejími autory Petrem Kopiczkou a Oldřichem Kotyzou ze Státního oblastního archivu v Litoměřicích.

Alfons Mucha / 25. 11.

Přednáška Mgr. Jany Orlíkové o slavném tvůrci Belle Époque ke 150. výročí umělceva narození.

Hrátky s provázky / 27. 11.

Výtvarná dílna na návštěvě v ateliéru ak. mal. Evy Brodské.

Koncert v kostele Narození Panny Marie / 28. 11.

Claudio MonteVerde – Vespro della Beata Vergine aneb 400 let od vydání nejslavnějších nešpor v dějinách. Sbormistr Michael Pospíšil a účastníci letní hudební dílny v Želiví.

Křest knihy Roudnice nad Labem / 1. 12.

Město Roudnice n. L. – slavnostní křest nové publikace o městu Roudnice nad Labem. Ve spolupráci s Městem Roudnice nad Labem.



Filmový večer / 2. 12.

Palermo shooting od režiséra Wima Wenderse z roku 2008. Úvodní slovo pronese Marek Lutka.

Vánoční setkání učitelů a studentů JŠ Robinson / 15. 12.

Slavnostní setkání učitelů a žáků jazykové školy Robinson v Roudnici nad Labem spojené s prohlídkou galerie.

Adventní výtvarný ateliér / 18. 12.

Předvánoční setkání s malými výtvarníky v Dětském ateliéru.

Veřejný koncert žáků hudebního oboru ZUŠ Roudnice nad Labem / 20. 12.

Tradiční předvánoční koncert žáků ZUŠ.

Prezentace SPSOŠ v Roudnici nad Labem / 21. 12.

Den otevřených dveří Soukromé podřípské střední odborné školy a odborného učiliště spojený s ukázkami prací žáků.



Schola Gregoriana Pragensis. Vánoce v době Karla IV. / 26. 12.

Vánoční koncert v galerii v podání Scholy Gregoriany Pragensis, s uměleckým vedoucím Davidem Ebenem.

5.5 PERIODICITA PROGRAMŮ

Galerie moderního umění zavedla do svých doprovodných programů prvek opakování, který by měl napomoci různým cílovým skupinám v orientaci v nabídce a vyzývat je k pravidelným návštěvám galerie. Návštěvníci se mohou spolehnout na možnost účastnit se komentovaných prohlídek s autory výstav, kde se jim dostane podrobného zasvěcení do konkrétní problematiky.

Ke každé výstavě se pravidelně konají výtvarné dílny pro děti (i dospělá), na konci každé výstavy se jako derniéra konají filmové večery a každý rok se na 2. svátek vánoční koná v galerii Vánoční koncert.

Již od roku 2006 naše galerie spolupracuje s Festivalem Mitte Europa – Uprostřed Evropy, pro který každoročně připravujeme výstavu v německé Pírně.

Novou tradicí se stalo každoroční pořádání Galerijního dne a noci v rámci Festivalu muzejních nocí. Pravidelně se konají veřejné koncerty žáků ZUŠ – na konci školního roku a před vánocemi. Galerie také poskytuje každoročně prostor ve vstupní části k výročním výstavám žáků roudnické ZUŠ.

5.6 SPOLUPRÁCE V RÁMCI VZDĚLÁVACÍ ČINNOSTI GALERIE – PARTNEŘI

Pokračujeme ve spolupráci s gymnáziem v Roudnici nad Labem, se Základní školou v Budyni nad Ohří, Mšených Lázních a nově také se ZŠ v Bechlíně. Tradičně spolupracujeme s Univerzitou J. E. Purkyně v Ústí nad Labem a pokračujeme ve spolupráci se základními školami v Roudnici nad Labem. Dalšími našimi partnery jsou Kulturní zařízení města Roudnice, Knihovna Ervína Špindlera, Dům dětí a mládeže TREND, Vlastivědný spolek Říp, o. s. Perspektiva a Farní charita.

Mediálními partnery jsou pro nás Roudnické noviny, Deník Litoměřicka, Mladá fronta Dnes, Lidové noviny, časopis Ateliér, Sanquis, Roudnická televize a Městský rozhlas. Hlavním mediálním partnerem pro rok 2010 se stal Český rozhlas 3 – stanice Vltava.

6. VEŘEJNOST

6.1 NÁVŠTĚVNÍCI

Galerii navštívilo v roce 2010 celkem – 16.233 osob, což je o 1.954 více než v předchozím roce.

Z tohoto počtu bylo 7.115 dospělých a 9.118. dětí, mládeže a seniorů.

Mimo galerijní prostory navštívilo námi připravené výstavy celkem 1436 osob.

Platících návštěvníků celkem: 3.164

Neplatících návštěvníků celkem: 13.069

Kulturních a doprovodných programů k výstavám se zúčastnilo celkem: 5.671 osob.

6.2 SPOLUPRACOVNÍCI

Nejvýznamnější spolupracovníci v roce 2010: Ministerstvo kultury ČR, Ústecký kraj, Rada galerií ČR, Asociace muzeí a galerií ČR, Město Roudnice nad Labem, Festival Mitte Europa, Univerzita J. E. Purkyně v Ústí nad Labem, o. s. Perspektiva, Farní charita v Roudnici nad Labem, základní školy, gymnázium, Soukromá podřípská střední odborná škola v Roudnici nad Labem a Základní umělecká škola.

6.3 KOMUNITA

6.3.1 Místní akce k významným dnům nebo výročím

Již 30. ledna se v galerii konala slavnostní vernisáž výstavy „August Švagrovský a jeho sbírka“, která zahájila celoroční oslavy 100. výročí založení roudnické galerie tímto mecenášem. K tomuto významnému výročí galerie uspořádala celou řadu dalších významných kulturních akcí.

V roce významného výročí Karla Hynka Máchy jsme ve spolupráci s Městskou knihovnou Ervína Špindlera a Základní školou Jungmannova připravili 13. května slavnostní vyhlášení vítězů recitační soutěže „K. H. Mácha a jiní autoři“, kterého se zúčastnilo 176 návštěvníků. Se stejnými spolupracovníky, a navíc s rodinou Josefa Hory, byl připraven na 17. června „Večer Josefa Hory“, kde byli vyhlášeni vítězové výtvarné soutěže „Horův kraj – Podřipsko“. Ceny si pak přišli převzít 28. září do rodného domu básníka v nedaleké Dobříni. I tento slavnostní okamžik byl připraven ve výše zmíněné spolupráci pořadatelů. Zúčastnilo se jej 186 dětí a dospělých.

V sobotu 22. května se konaly oslavy roudnických výročí s názvem Rok Roudnice. Ve spolupráci s Kulturními zařízeními města byly na tento den pro návštěvníky galerie připraveny komentované prohlídky výstavy Antonín Slaviček 1870–1910 a výtvarné dílny.

V červnu se jako již tradičně sešli v galerii posluchači hudebního oboru ZUŠ v Roudnici nad Labem, aby slavnostním koncertem zakončili školní rok. V roce 2010 to byl jak koncert současných žáků ZUŠ, tak i koncert vybraných absolventů a pedagogů. První z nich zároveň zahajoval výstavy výtvarného oboru ZUŠ v prostorách galerie. Třetí koncert žáků ZUŠ se konal 20. prosince. Tyto koncerty navštívilo 581 posluchačů. V září se v prostorách galerie konal koncert v rámci festivalu sborového zpěvu Roudnické konsonance, který je zařazen do akce Roudnické vinobraní. Na tento koncert přišlo 159 osob.

Ve spolupráci s Městem Roudnice proběhl 1. prosince slavnostní křest nové publikace o Roudnici nad Labem, kterého se zúčastnilo 148 návštěvníků.

V prostorách galerie se poprvé konalo vánoční setkání 60 studentů a pedagogů Jazykové školy Robinson z Roudnice nad Labem, jejímiž studenty jsou také zaměstnanci galerie.

6.3.2 Programy ve spolupráci s jinými organizacemi:

V roce 2010 se poprvé v historii konal v galerii Senát Rady galerií České republiky. Tato dvoudenní akce byla vzhledem k významnému výročí galerie obohacena o seminář na téma Sběratelé a mecenáši 20. století v Čechách a na Moravě, kterého se zúčastnili historikové umění z celé republiky. Celkem se na této akci setkala 216 odborných pracovníků z členských galerií, zástupců Ministerstva kultury ČR, Ústeckého kraje i Města Roudnice nad Labem. Akce se konala pod záštitou starosty města.

Ve spolupráci s Asociací muzeí a galerií se opět konal 2. Galerijní den a noc, tentokrát s podtitulem Už nám bylo sto!. V pátek 4. června byl pro příchozí připraven pestrý program, odkazující k době před 100 lety. Počínaje účesy a módní přehlídkou secesních šatů v podání studentek Soukromé podřipské střední odborné školy a středního odborného učiliště, přes výtvarné ateliéry a jízdu v kočáře taženém koněm až po vrchol večera – koncert sopranistky Jany Štěřbové za doprovodu Klárova kvarteta. Byl jim vzdán hold Klementině Kalašové, vynikající operní pěvkyni, pocházející z Roudnicka. Galerijní noc navštívilo celkem 742 osob. Spolupracujícími organizacemi byly: Farní charita v Roudnici n. L., o. s. Perspektiva v Roudnici n. L. a Vlastivědný spolek Říp. Město Roudnice n. L. převzalo nad akcí záštitu.

Společně s organizací Kulturní zařízení města se konaly nejen Květnové oslavy a Roudnické vinobraní, ale také adventní koncert v kostele Narození Panny Marie v Roudnici.

V roce 2010 byla také navázána intenzivnější spolupráce s Městskou knihovnou Ervína Špindlera v Roudnici n. L., Základní školou Jungmannova v Roudnici n. L. a Domem Josefa Hory v Dobříni. Společně se uskutečnilo několik akcí.

V úterý 21. prosince se v galerii konal Den otevřených dveří Soukromé podřipské střední odborné školy a Středního odborného učiliště v Roudnici nad Labem. Studenti si připravili ukázky gastronomie a ka-deřnického umění v rámci konání výstavy Hans Hesse – Pašijový cyklus z kostela Narození Panny Marie. Tuto prezentaci shlédli žáci základních škol z Roudnice i okolí, celkem se přišlo podívat 250 žáků a jejich učitelů.

6.3.3 Zapůjčení prostor pro místní slavnostní události

V galerii se každoročně slavnostně předávají maturitní vysvědčení Soukromé podřipské střední odborné školy v Roudnici nad Labem. V roce 2010 to bylo 28. května a 3. června.

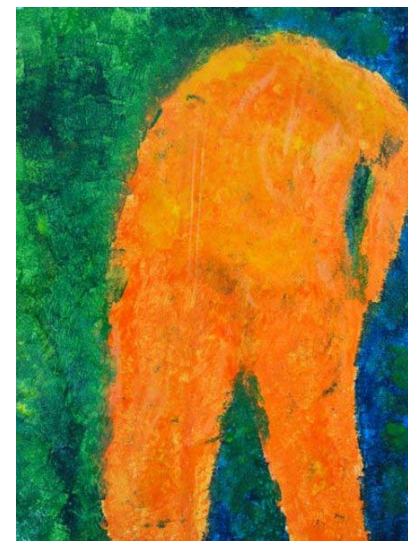
6.3.4 Spolupráce se sociálními organizacemi

Pokračujeme ve spolupráci s Farní charitou v Roudnici nad Labem. Setkali jsme se u vedení charity se vstřícností a ochotou prezentovat například Nízkopražský klub, který charita provozuje. Při tomto klubu vznikl taneční soubor Benga Čhaja, který v galerii již několikrát vystoupil.

6.3.5 Spolupráce s místními občanskými sdruženími

Již v minulosti galerie spolupracovala při pořádání doprovodných kulturních akcí s Občanským humanitárním sdružením Perspektiva Roudnice nad Labem, které sdružuje zdravotně a tělesně handicapované občany z Roudnice a okolí. Také v roce 2010 jsme poskytli tomuto sdružení prostor pro svoji prezentaci a prodej výrobků při akci Galerijní den a noc.

Děti z výtvarného oboru roudnické ZUŠ, tvořící v průběhu výstavy Otakara Slavíka v hlavním sále galerie



7. ODBORNÁ KNIHOVNA A ARCHIV

Odborná knihovna vlastní celkem 13.172 publikací a to z těchto oblastí: výtvarné umění, architektura, umělecké památky, estetika, filosofie, historie, archeologie, fotografie, film, divadlo, etnografie, roudnickensie, pragensie a další.

Nárůst 185 knihovnických jednotek tvořil nákup knih za 8 tis. Kč a zisk publikací za reprodukční práva a vzájemnou výměnou katalogů mezi galeriemi.

Jednotlivým zapůjčitelům uměleckých děl na výstavy, které galerie pořádala, jsme zasílali pozvánky a katalogy.

Je veden archiv tiskovin vydávaných galerií, výstřížků a audio-video záznamů z galerijních pořadů.

Knihovna galerie poskytuje zájemcům prezenční výpůjční službu a je otevřena pro veřejnost po předchozí dohodě v pracovní dny.

8. WEB

Již od roku 2009 dochází k průběžné aktualizaci podoby webových stránek podle potřeb účinnější prezentace aktivit galerie. Byly zavedeny některé nové rubriky přispívající ke zkvalitnění informovanosti návštěvníků webu. Webové stránky přinášejí komplexní pohled na činnost galerie. Obsahují čerstvé i stacionární informace. Rubrika Aktuality přináší nejnovější informace o dění v galerii. Web prezentuje panoramatický záběr do stálé expozice galerie i dílčí záběry na její jednotlivé partie. O historii galerie a jejích sbírkách informují stručnější i rozsáhlejší texty doplněné ilustracemi. Velká pozornost se věnuje rozšířeným pozvánkám na výstavy a jejich doprovodným programům. Bohatý archiv pak uchovává tiskové zprávy a obrazovou dokumentaci z průběhu jednotlivých akcí. Rubriku výstav doplňuje nabídka katalogů, kde jsou uvedeny všechny katalogy vydané GMU v Roudnici nad Labem. Web dále informuje o kontaktech a dalších nezbytných údajích pro návštěvníky. V roce 2010 jsme do webových stránek promítli významné výročí 100 let od založení galerie. Nejen logo, ale i barevnost byla slavnostní. Provedli jsme jen malé změny v grafické úpravě. V plánu na rok 2011 zůstává úkol zveřejnit katalog sbírek, který se připravuje v rámci spolupráce na registru Rady galerií ČR. Připravujeme kompletní rekonstrukci stránek v novém designu a s novým atraktivním obsahem.



Ukázky záhlaví nových webových stránek galerie, které budou zprovozněny v průběhu roku 2011. Grafický design Šárka Vašků, programování Michal Ševčík, odborná spolupráce Vladka Mazačová

9. PROPAGACE

Galerie vydává ke každé připravované výstavě tiskovou zprávu, kterou umísťuje na webové stránky a zároveň rozesílá dle svého adresáře tiskovým kancelářím a médiím. Ke každé výstavě, ale i doprovodné kulturní akci, si galerie připravuje pozvánky a plakáty, které jsou rozesílány jak elektronickou poštou, tak i poštou klasickou. Jsou také umísťovány jako upoutávka na webových stránkách.

Každou akci galerie propaguje formou vylepování plakátů ve městě přes vylepovou službu Kulturních zařízení města, akce je medializována v místní kabelové televizi a v hlášení místního rozhlasu. Galerie pravidelně informuje občany města Roudnice nad Labem o své činnosti na stránkách Roudnických novin, kde rovněž s předstihem vydává přehled svých programů.

Na celostátní a regionální úrovni jsou na výstavy a kulturní akce upozorňovány redakce televizí a rozhlasu. Hlavním mediálním partnerem pro rok 2010 se stal Český rozhlas 3 – stanice Vltava. Dlouhodobá spolupráce se daří s časopisem Ateliér, deníkem Mladá fronta dnes a Litoměřickým deníkem.

Novináři se zúčastnili vernisáže výstav August Švagrovský a jeho sbírka, Antonín Slavíček 1870–1910, Vzpomínka na 1. mezinárodní malířské symposium Roudnice '70 a Hans Hesse – Pašijový cyklus z kostela Narození Panny Marie v Roudnici nad Labem. Galerie poskytuje nebo zajišťuje ke každé výstavě rozhovor na stanici Českého rozhlasu 3 Vltava. Rozhovory s redaktorem Karlem Oujezdským pravidelně vysílá pořad Mozaika. Velký rozhovor o stém výročí založení galerie a o výstavách Hans Hesse – Pašijový cyklus z kostela Narození Panny Marie a Říp Mariany Alasseur poskytli redaktorovi Českého rozhlasu 3 Vltava Vojtěchu Babkovi ředitelka galerie Alena Potůčková, restaurátor Jiří Brodský a malířka Mariana Alasseur.

10. ŘÍZENÍ INSTITUCE

Systém řízení činnosti a rozvoje galerie je stanoven Organizačním řádem galerie. Pracovní řád upravuje vztah zaměstnance a zaměstnavatele a vymezuje práva a povinnosti zaměstnanců. Jednotlivé pracovní postupy jsou vyhlášovány formou vnitropodnikových směrnic k dané problematice. Aktuální úkoly a koordinace jejich řešení se projednávají na pravidelných poradách.



11. HOSPODAŘENÍ

Vlastní hospodaření organizace v roce 2010 bylo po celý rok vyrovnané. Kladný hospodářský výsledek (93 tis. Kč) ovlivnily výnosy z oblastí činnosti a nedočerpání příspěvku od zřizovatele, který byl v závěru roku navýšen pro vydání publikace ke 100. výročí založení galerie. Z časových a technických důvodů bude výroba dokončena v následujícím roce.

Galerii se podařilo získat z podaných projektů a grantů 655 tis. Kč, z toho: od Ministerstva kultury ČR 570 tis. Kč, od Města Roudnice nad Labem 85 tis. Kč a darem od Českých přístavů a. s. 100 tis. Kč.

Výnosy celkem			6.743
z toho	vlastní činnost		242
	ostatní činnost		756
	příspěvek od zřizovatele		5.745
Náklady celkem			6.650
z toho	spotřebované nákupy		1.008
	služby		1.476
	z toho	nákup sbírek	405
		opravy a údržba	206
		nájemné	160
	osobní náklady		3.694
	z toho	mzdové náklady	2.728
		náklady na sociální pojištění a sociální náklady	966
	ostatní náklady		219
	odpisy		253
Hospodářský Výsledek			+93

Údaje uvedeny v tis. Kč

12. KONTROLNÍ ČINNOST

Na základě Směrnice o prováděných vnitropodnikových kontrolách v Galerii moderního umění v Roudnici nad Labem byly provedeny kontroly plnění rozpočtu a dodržování limitů, kontrola peněžních prostředků, cenin a pokladny, kontrola účetních dokladů a bankovních zůstatků, kontrola tvorby a čerpání FKSP, kontrola evidence hmotného a nehmotného majetku svěřeného k hospodaření, kontrola autoprovozu, kontrola pracovních náplní a dodržování pracovní doby, BOZP a kontrola stavu budov.

Firmou Technicom, s. r. o. a Alkom byly provedeny kontroly zabezpečení budovy a systému protipožární ochrany.

Okresní správa sociálního zabezpečení provedla kontrolu pojistného a plnění úkolů v nemocenském pojištění a důchodovém pojištění.

Kontrolami nebyly zjištěny žádné závažné nedostatky a nebyla uložena nápravná opatření.

13. PODĚKOVÁNÍ

Galerie děkuje všem svým příznivcům a spolupracovníkům, kteří ji podpořili v roce 2010. Patří mezi ně restaurátoři ak. mal. Jiří Brodský a ak. mal. Petr Bareš, kteří bez nároku na honorář ošetřili vybraná díla ze sbírek GMU v Roudnici, zejména v souvislosti s přípravou jubilejní výstavy August Švagrovský a jeho sbírka. Vážíme si porozumění ze strany pronajímatele galerijní budovy, rodiny Lobkowiczů. Zvláštní poděkování patří rodině Dostálových, která zapůjčila do stálé expozice tři vzácné obrazy Josefa Čapka a pomohla tak rozšířit kolekci českého kubismu. Galerie děkuje firmě Milos s. r. o. za unikátní pomoc při realizaci projektu výstavy Pašijového cyklu Hanse Hesseho, pro nějž zdarma navrhla a postavila duralovou konstrukci. Firmám Meva a. s. a České přístavy a. s. děkuje za podporu výstavy a katalogu Antonína Slavička. Rozsáhlé výstavní aktivity galerie by nebylo možné realizovat bez výrazné grantové podpory Ministerstva kultury ČR a samozřejmě bez dotací zřizovatele galerie, jímž je Ústecký kraj. Město Roudnice nad Labem přispělo svými granty zejména na aktivity zaměřené na práci s dětmi a mládeží. Napomohlo však i realizaci katalogu výstavy Hanse Hesseho. Galerie děkuje všem svým partnerům, s nimiž spolupracuje na realizaci svých projektů: galeriím sdruženým v Radě galerií ČR, mediálnímu partnerovi, jímž je Český rozhlas 3 Vltava, Městské knihovně Ervína Špindlera, Základní umělecké škole v Roudnici nad Labem, Římskokatolické farnosti v Roudnici nad Labem, Farní charitě Roudnice nad Labem, Vlastivědnému spolku Říp a Kulturním zařízením města Roudnice nad Labem. Poděkování patří všem zaměstnancům galerie, kteří se podíleli na její bohaté činnosti v průběhu celého roku. Galerie rovněž děkuje všem dobrovolným spolupracovníkům, jejichž nezištné pomoci si velice cení.



14. DLOUHODOBÝ VÝHLED

Galerie moderního umění sídlí v budově bývalé zámecké jízdárny, která se díky modernizaci v šedesátých letech minulého století stala jedinečným výstavním prostorem s neopakovatelnou atmosférou. Modernistický duch rekonstrukce souzní s pojetím stálé expozice. Prostředí s působivým bočním osvětlením přitahuje samo o sobě návštěvnickou veřejnost. Je zároveň lákavým a povznášejícím místem pro pořádání celého spektra kulturních aktivit z různých uměleckých oborů.

Objekt galerie přes všechny své kvality vyžaduje postupné inovace. Víze radikálnějších proměn naráží na limity dané skutečností, že GMU je v budově na základě nájemní smlouvy. Tento stav je možno změnit jenom za předpokladu úspěšného jednání zřizovatele galerie s majitelem objektu. Změní-li se v budoucnu majetkoprávní vztahy a bude-li aktivita galerie podpořena mimořádnými finančními prostředky, je galerie připravena postupně realizovat již zpracované ideové a architektonické studie. Nejnaléhavější vzhledem k nárůstu sbírkových předmětů je potřeba rozšíření a modernizace vybavení depozitáře galerie.

Pro další rozvoj objektu je dále možno v budoucnosti počítat s adaptací půdních prostor. Provoz galerie by po všech stránkách obohatilo přičlenění zadního křídla. Polootevřený dvůr skýtá možnost parkové úpravy. Takové řešení by umožnilo výrazně rozšířit prostory pro stálou expozici, krátkodobé výstavy i další doprovodné aktivity včetně různých forem edukační práce (přednáškový a promítací sál, inspekční pokoje, prostory pro výtvarná sympozia, klubovnu atd.).

Za stávající situace je nezbytné řešit především otázku zkvalitnění péče o sbírkový fond a v souvislosti s tím realizovat alespoň dílčí úpravy vybavení depozitáře, tak aby odpovídal standardům péče o sbírky ve 21. století. Galerie zpracuje v příštím roce analýzu současného stavu a dlouhodobou vizi, která by měla sloužit jako podklad k budoucím řešením.

15. VÝHLED NA PŘÍŠTÍ ROK

V roce 2011 bude galerie realizovat atraktivní výstavní program, vycházející z dlouhodobého plánu, který doprovodí celé spektrum aktivit, zaměřených na jednotlivé cílové skupiny veřejnosti. Výstavy budou vybaveny originálními tiskovinami z grafické dílny galerie. Budeme rekonstruovat naše webové stránky. Vydáme publikaci ke stému výročí založení galerie, která představí 100 nejvýznamnějších děl z fondů GMU. Připravíme také další galerijní noc plnou překvapení, tentokrát se zaměřením na mladé publikum.

Vedle aktivit zaměřených na veřejnost nás čeká především dlouhodobá a systematická odborná práce se sbírkou. V příštím roce se budou doplňovat a zkvalitňovat textová i obrazová data v evidenčním systému DEMUS, tak aby mohla být zpřístupněna na webových stránkách galerie. Tato data budou zároveň začleněna do společného registru sbírek Rady galerií, která tak jeho zveřejněním bude důstojným způsobem prezentovat péči o nezanedbatelnou část národního kulturního dědictví.

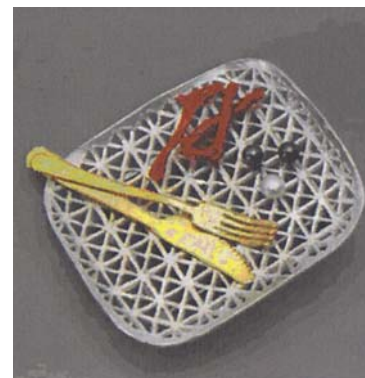
15.1 PLÁN VÝSTAV NA ROK 2011

ŠPERKY VYPRÁVĚJÍ PŘÍBĚHY / 24. 2. – 17. 4. 2011

Z cyklu Užité umění.

Hlavní sál.

Galerie moderního umění rozšiřuje spektrum svého zájmu o klasické obory malby, sochy či kresby o umění příbuzných disciplín stojících na rozhraní mezi užitým a volným projevem. Jedním z takových přesahů bude i výstava současného šperku prezentovaného prostřednictvím výběru děl autorů jedné generační vrstvy svázané zejména s nástupem postmoderny. V současné době není šperk pouhá ozdoba doplňující oděv nositele, ale artefakt, který může být samostatným uměleckým dílem. Výtvarníci vnímají tvorbu šperku jako příležitost ke své osobní výpovědi, stejně jako u obrazu či sochy. Zvláště střední generace českých autorů se s oblibou vyjadřuje ve volných metaforách a svými šperky ilustruje prožité události, vlastní pocity nebo přísloví a anekdoty. Výstava sedmi českých autorů představí jejich postmoderní šperky a drobné objekty, doplněné o krátký slovní výklad či příběh, který se ke každému exponátu váže. Takto budou mít návštěvníci možnost nahlédnout do autorského nitra a částečně rozkrýt podněty, které vedly ke vzniku šperku.

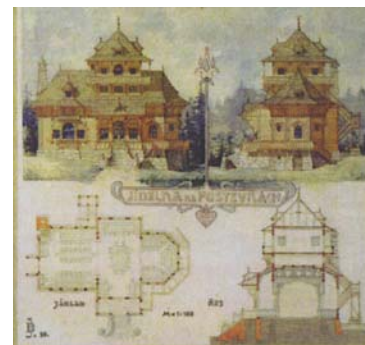


DUŠAN JURKOVIČ – ARCHITEKTONICKÉ DÍLO / 24. 2. – 27. 3. 2011

Z cyklu Architektura.

Foyer.

Dušan Samuel (Samo) Jurkovič (23. 8. 1868 – 21. 12. 1947) patřil k nejvýznamnějším osobnostem české a slovenské architektury první poloviny 20. století. Jeho díla z období přelomu 19. a 20. století můžeme přiřadit k vrcholům evropské architektury. Výstava představí autorovu tvůrčí dráhu, která překlenula více než půlstoletí vývoje architektury od historismu přes secesi a modernu až k funkcionalismu. Slavný tvůrce neoriginálněji přistoupil k inspiraci lidovým uměním. Tvarosloví, které z něj čerpal, spojil s aktuálními směry v architektuře a požadavky moderní bytové kultury. Na výstavě budou prostřednictvím dobových i současných fotografií, reprodukcí plánů a architektonického modelu prezentována jak jeho známá díla, díky nimž byl označen za „básníka dřeva“, jako například Pustevny na Radhošti (1897–1900) či letovisko v Rezku u Nového Města nad Metují (1900), tak i méně publikované stavby, jako například Spolkový dům ve Skalici, či vlastní vila v Brně-Žabovřeskách (1906).



POCTA OLZE ČECHOVÉ / 5. 4. – 17. 4. 2011

Z cyklu Pohledy do sbírek GMU v Roudnici nad Labem

Foyer.

Výstava představí kolekci děl významné české umělkyně, jejíž životní dráha se uzavřela na konci minulého roku. Olga Čechová absolvovala Vysokou školu uměleckoprůmyslovou v Praze v roce 1951 (ateliér Karla Svobody a Antonína Strnadela). Patří k našim předním ilustrátorkám dětské literatury. Za knižní ilustrační práci získala 15 ocenění. Spolupracovala rovněž s animovaným filmem. Věnovala se volné grafice, kresbě a psaní poezie. V roce 1960 se stala členkou skupiny Trasa. Byla životní partnerkou Čestmíra Kafky. Komorní výstava se soustředí na autorčin osobitý přínos k tendenci nové figurace, k níž se v roce 1969 přihlásila pozoruhodným grafickým cyklem Šest částí těla. Kolekci doplní dosud téměř utajené koláže z počátku šedesátých let, které po svém rozvíjeji bohatou meziválečnou tradici.





JIŘÍ KUBOVÝ – VE VZDUCHU / 28. 4. – 12. 6. 2011

Z cyklu Severní okruh
Hlavní sál.

Vzdušnost, souhra minimálních prostředků, absence hmoty – to vše jsou témata charakterizující tvorbu Jiřího Kubového, umělce, který se pohybuje v duchu odkazu Jiřího Koláře na hranici výtvarného umění a vizuální poezie. Kurátorský záměr odkryje tři okruhy umělcovy tvorby, jež nesou příznačná označení: Ptáci, V atmosférickém prostoru, Absence hmoty. Jiří Kubový se řadí mezi tvůrce, kteří započali svou uměleckou aktivitu na konci šedesátých let. Prostřednictvím invenčního přístupu k vlastnímu uměleckému jazyku upouští už záhy od striktně vymezené obrazové plochy, aby pak v lyricko-racionální rovině za skromného využití materiálů zachytil v ploše krajiny a přírodní jevy. Autor mísí zálibení v krajinných motivech s okouzlením poezií každodennosti protichůdného civilizovaného světa. Vlastní díla buduje z materiálů všedního života, jako jsou provazy, dráty, sololit, neony, noviny, reproduktory a jiné „nálezkové“ předměty. Netradiční krajinář se smyslem pro abstraktně laděné kompozice představí své „obrazové objekty“ na jedné straně v kontextu estetiky umění druhé poloviny dvacátého století, na straně druhé v plynulé návaznosti na tradici české krajinomalby.



DANIELA VINOPALOVÁ – SOCHY A ŠPERKY / 28. 4. – 5. 6. 2011

Z cyklu Osobnosti
Foyer.

Významná česká sochařka Daniela Vinopalová stojí po celou svoji dráhu tak trochu v pozadí české výtvarné scény. Je tomu tak z části proto, že na rozdíl od svých vrstevníků z prostředí Vysoké školy uměleckoprůmyslové, kteří se na přelomu padesátých a šedesátých let prosazovali v rámci nově vznikajících spolků a skupin, vystupovala vždy jako soliterní osobnost. Studovala na Akademii v sochařském ateliéru Karla Pokorného. Své akademické školení považovala vždy spíše za zátěž, od níž se chtěla emancipovat. Vynalezla si postupně zvláštní osobitou techniku, kterou bychom s jistotou nadsázkou mohli začlenit do oblasti intuitivní akční tvorby. Sochařka při ní pracuje podle svého vnitřního modelu, permanentně ověřovaného prsty rukou, s hmotou, kterou postupně vrství do podoby soch – objektů, které ve své výsledné podobě evokují tvar váz. Hmota se v nich stává jakýmsi převtělením vnitřních spirituálních obsahů. Sochy svým rozvolněným tvaroslovím vzdáleně odkazují k soudobému informelu, tvoří však samostatnou kapitolu, která vznikla nezávisle na tomto okruhu tvorby. Neméně výraznou kapitolu představuje v díle Danieley Vinopalové její šperkařská tvorba.



FRANTIŠEK KAVÁN – HVĚZDA MAŘÁKOVY ŠKOLY / 23. 6. – 4. 9. 2011

Z cyklu Počátky moderny
Hlavní sál.

Galerie moderního umění navazuje na loňskou úspěšnou výstavu Antonína Slavíčka, jehož obrazy tvoří díky daru Augusta Švagrovského klíčovou kolekci galerijních sbírek, a postupně představuje jeho generační vrstevníky ze zlaté éry krajinomalby přelomu 19. a 20. století. Další z cyklu divácky atraktivních expozic pro širokou veřejnost bude výstava František Kaván / hvězda Mařákovy školy. Představí obrazy mimořádného krajináře, který spolu s Antonínem Slavíčkem a Otakarem Lebedou patřil k nejzdatnějším talentům Mařákovy speciálky na pražské Akademii. V době studií v letech 1890 až 1896 byl vůdčím zjevem a určujícím tvůrcem krajinářského



slohu. Ten pojmenoval F. Žákavec jako „realismus velkého dechu“. Jedním z jeho výrazných znaků byla sugestivní zelenostřibřítá barevnost vzduchem naplněných prostorných krajin. František Kaván poté krátce maloval v duchu secese a symbolismu, aby se po roce 1900 našel v realisticoimpresionistickém pojetí krajinářství. Zápůjčkou klíčových děl z veřejných i soukromých sbírek z raného období umělcovy tvorby si výstava klade za cíl ukázat to nejlepší, co Kaván jako malíř dokázal.

VERONIKA RICHTEROVÁ – NEBEZPEČNÁ LAGUNA / 23. 6. – 4. 9. 2011

Z cyklu Jiné světy
Foyer.

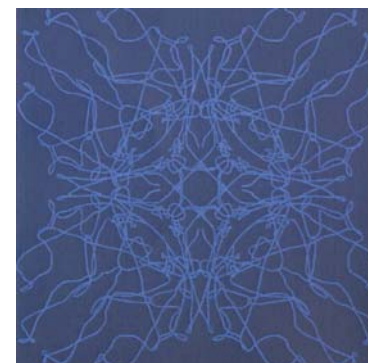
V instalaci, která se bude podobat diorámě s atraktivním výsekem exotické přírody tak, jak ji známe z efektních didaktických expozic přírodovědných muzeí, představí Veronika Richterová (1964) nejen třímetrového krokodýla, ale i palmy, jezírko s motýly a žáby. Celá mikrokrajina bude vytvořena výhradně z použitých PET lahví. V této technice vytváření plastik z PETu sochařka experimentuje již šestým rokem a má za sebou rozsáhlé dílo a mnoho výstav. Z posledních aktivit stojí za připomenutí její autorská výstava PET TROPICANA v Botanické zahradě v Praze-Troji. V roudnické galerii však vůbec poprvé představí ucelenou plastovou scénérii. Dotkne se tak mimoděk i obecné otázky po tvorbě umělé přírody a jejího poslání. Zajímavá podoba prezentace přivede diváka k přemýšlení o roli člověka a jeho odpovědnosti v transformaci a využívání přírody.



UČITEL A ŽÁK – JIŘÍ SOPKO A PAVEL ŠMÍD / 15. 9. – 30. 10. 2011

Z cyklu Učitel a žák.
Hlavní sál.

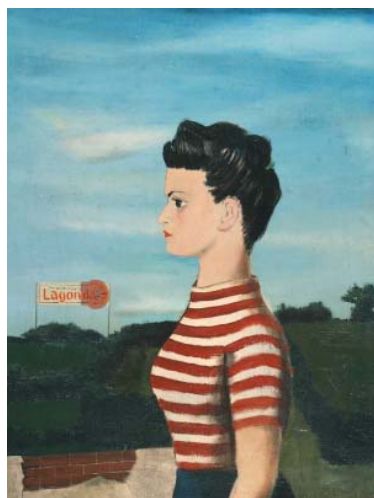
Výstava otevírá nový cyklus, který je založen na originální mezigenerační konfrontaci uměleckých názorů. Připomeňme tu pro ilustraci notoricky známou dvojici pedagog Julius Mařák – žák Antonín Slavíček, která názorně vypovídá o kritickém přejímání uměleckého dědictví a jeho transformaci do nového jazyka. Cyklus se bude zabývat jak uzavřenými uměleckými osudy, tak i současnými příběhy. Galerie oslovila renomovaného malíře, bývalého rektora AVU v Praze Jiřího Sopka a požádala jej, aby si vybral některého ze svých žáků, jehož dílo považuje z jakéhokoliv důvodu za přínosné a zajímavé. Jiří Sopko si vybral malíře Pavla Šmída, který u něj studoval v letech 1990 až 1997. Na výstavě se tak setkají umělecké výpovědi vynikajícího koloristy, jehož tvorba bývá vřazována do souvislosti tzv. „české grotesky“, a postmoderního interpreta nové, mondénní reality zdání přelomu tisíciletí. Součástí mezigenerační „hry“ bude nejen vzájemný dialog samotných děl, ale i názorová konfrontace. Každý z autorů napíše do katalogu výstavy o svém žákovi, resp. učiteli, stručnou úvahu, která bude vypovídat o jeho postoji k dílu toho druhého a nezáměrně pak i o něm samém.



JIŘÍ NĚMEC – ORNAGRAMY / 15. 9. – 9. 10. 2011

Z cyklu Nová jména.
Foyer.

Výstava Ornagramy rozvíjí pomocí počítačové technologie téma konfrontace moderní civilizace a přírody. Jiří Němec se dlouhodobě zabývá sledováním pohybu rostlin a živočichů a jejich záznamem, který pak transformuje do digitální obrazové prezentace. Jeho projev tak můžeme chápat jako specifickou formu „mezi-druho-



vého umění“, které vzniká z umělcovy komunikace s různými entitami přírodního světa, jejichž projevy byl osloven. Jsou to v jistém smyslu společná díla Jiřího Němce a těch nesčetných bytostí a sil, jež dokládají, jak je naše imaginace živena a utvářena oním rozsáhlým polem „více než lidského světa“ – jeho divokou spontánností a tajemným tancem, jenž nemůžeme mít nikdy zcela pod kontrolou, ale do jehož plynutí se můžeme zapojit a tvořivě ho rozvíjet. Ornagramy jsou výzvou, abychom svou kulturu i vlastní lidskost chápali v širších eko-spirituálních souvislostech, abychom si uvědomili, že jsme součástí „jednoho posvátného společenství života“.

KAMIL LHOTÁK V GALERII MODERNÍHO UMĚNÍ / 11. 10. – 30. 10. 2011

Z cyklu Pohledy do sbírek GMU v Roudnici nad Labem.

Foyer.

Galerie moderního umění představuje postupně v rámci volného cyklu Pohledy do sbírek GMU solitérní díla či pozoruhodné soubory děl, opředené zajímavou historií či uměleckými souvislostmi. V roce 2011 zacílí tento program k mimořádně kvalitní a početné kolekci děl Kamila Lhotáka, která tvoří fundament bohatě zastoupené vrstvy umění čtyřicátých let. Kamil Lhoták hrál v panoramatu této doby roli obhájce civilizačních procesů. Svým poeticko-nostalgickým tónem výrazně obohatil spektrum projevů Skupiny 42. Bezprostředním popudem k výstavě byly nejnovější přírůstky do sbírky v podobě dvou cenných obrazů, které galerie získala z odkazu své dlouholeté příznivkyně. Výstava poukáže vedle umělecko-historických souřadnic celého souboru také k problematice rozšiřování sbírkového fondu a péče o něj.

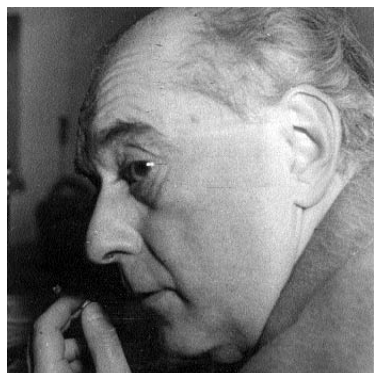


MILOŠ ALEXANDER BAZOVSKÝ / 10. 11. 2011 – 16. 1. 2012

Z cyklu Regionální galerie.

Hlavní sál.

Pro pravidelnou vánoční výstavu zvolila Galerie moderního umění v Roudnici nad Labem tvorbu vynikající zakladatelské osobnosti slovenského moderního malířství Miloše Alexandra Bazovského. Nejpočetnější a také nejkvalitnější kolekce jeho děl tvoří fundament sbírek stejnojmenné galerie v Trenčíně. Bazovského tvorba čerpá charakteristicky pro slovenské umění – podobně jako například u Ludovíta Fully – z odkazu lidového umění, které jedinečným způsobem transformuje do moderního jazyka. Tato syntéza nese silný poetický náboj, jenž svou znakovostí a originální barevnou skladbou, založenou na kombinaci celé škály žlutí a zemitých tónů, oslovuje i neškoleného diváka. Bezprostřednost projevu a jeho emotivita, leckdy připomínající dětský či primitivistický projev, působí přímo a bez složitých intelektuálních souvislostí na smysly diváka. Výstava je součástí reciproční výměny výstav GMU v Roudnici a Galerii Miloša Alexandra Bazovského v Trenčíně. Zaznamenává se do dlouhodobého cyklu výstav významných kolekcí regionálních sbírek.



POCTA MILOŠI SAXLOVI / 10. 11. 2011 – 16. 1. 2012

Z cyklu Genius loci

Foyer.

Výstava je poctou k nedožitému devadesátinám prvního ředitele Galerie moderního umění v Roudnici nad Labem, který stál v čele instituce od konce padesátých let až do roku 1981. Miloš Saxl se zasloužil o získání prostor bývalé jízďárny lobkowiczského zámku a jejich modernistickou adaptaci pro účely galerie, stejně jako o počátky skutečně profesionální galerijní práce. Významná byla jeho akviziční politika, kterou

navázal na svého předchůdce Augusta Švagrovského z počátku 20. století. Podařilo se mu vytvořit mimořádně kvalitní soubor uměleckých děl zejména z období mezi válkami a ze zlaté éry šedesátých let. Špičková díla pak prezentoval v moderně koncipované stálé expozici. Akviziční práci doplňoval atraktivním a leckdy i odvážným výstavním programem. Řada výstav, zejména z období normalizace, je dodnes považována za legendární. K mimořádným počínům náleželo uspořádání památného 1. mezinárodního malířského symposia v roce 1970. Miloš Saxl se zapsal do dějin galerie a Roudnice nad Labem také svým hlubokým zájmem o dějiny a uměleckou tradici města i širšího regionu. Vedle odborné činnosti se však věnoval i své zálibě, malířské tvorbě. Galerie chystá k devadesátému výročí narození a třicátému výročí zakončení činnosti v galerii výstavu věnovanou jeho osobnosti. K této příležitosti vydá nejen katalog, ale také sborník teoretických a umělecko-historických prací Miloše Saxla, do nějž svými vzpomínkami přispějí i pamětníci z okruhu galerie.

VÝSTAVY V PROSTORÁCH MIMO GALERII MODERNÍHO UMĚNÍ

IVA MAŠINOVÁ – POTICHU A DO TÍCHA / 8. 5. – 9. 6. 2011

Z cyklu Nová jména.

Vodní hrad v Budyni nad Ohří

Komorní výstava barevných fotografií představí dva fotografické cykly Ivy Mašinové, zasvěcené na jedné straně přírodě, na straně druhé postupně zanikajícímu industriálnímu světu, jímž jsou Kovohutě v Mníšku pod Brdy, kde autorka žije a tvoří. V obou prostředích hledá skrytá zákoutí, v nichž probíhají postupně tiché procesy rozpadu a zániku. Její velkoformátové fotografie zaměřené na detail a povrch různorodých látek a tkání provokují k obecným otázkám po ambivalentním vztahu mezi ošklivostí a krásou a mezi životem a smrtí. Soustředěná práce se váže k intimnímu životu fotografky, která na svých poutích v bezprostředním okolí města se zaujetím sleduje tiché konflikty vyvolané cizími vpády do přírodních či civilizačních zákoutí. Svou pozornost věnuje zdánlivě nenápadným skutečnostem, jakoby pod-povrchovým jevům, které však metaforickým způsobem vypovídají o obecnějších otázkách našeho života. Výstava je reprízou komorní expozice v roudnické galerii z roku 2009.

AUGUST ŠVAGROVSKÝ A JEHO SBÍRKA (repríza výstavy)

Z cyklu Regionální galerie.

Galerie výtvarného umění v Hodoníně / 23. 3. – 8. 5. 2011

Galerie výtvarného umění v Havlíčkově Brodě

/ 16. 12. 2011 – 12. 2. 2012

V roce 2008 vydala Galerie moderního umění publikaci August Švagrovský a jeho sbírka z pera PhDr. Miroslavy Hlaváčkové. Publikovaná díla se představí na reprízách výstavy z počátku jubilejního roku 2010, v němž GMU oslavila sté výročí svého založení. Soustředí se na ní díla různé proveniencí od dob baroka až po přelom 19. a 20. století. Výstava si klade za cíl především představit osobnost významného mecenáše Augusta Švagrovského a jeho sběratelské záliby i jeho význam pro historii Roudnice i širšího regionu, ale také pro vývoj českého moderního umění. Zakladatelská kolekce děl ze sbírek GMU v Roudnici bude recipročně zapůjčena do Galerie výtvarného umění v Hodoníně, která v roce 2009 představila v roudnické galerii svou kolekci z období přelomu století, reprezentující analogické stoleté výročí Sdružení výtvarných umělců moravských. Na přelomu roku 2011 a 2012 obohatí výstava Švagrovského sbírky program Galerie výtvarného umění v Havlíčkově Brodě.



16. KONTAKTY

Galerie moderního umění v Roudnici nad Labem
Příspěvková organizace Ústeckého kraje

Očkova 5
413 01 Roudnice nad Labem

IČO: 00360643
Telefon: 416 837 301
Fax: 416 837 301

E-mail: galerie.rce@tiscali.cz
www.galerieroudnice.cz



Foto Magdalena Deverová 2011

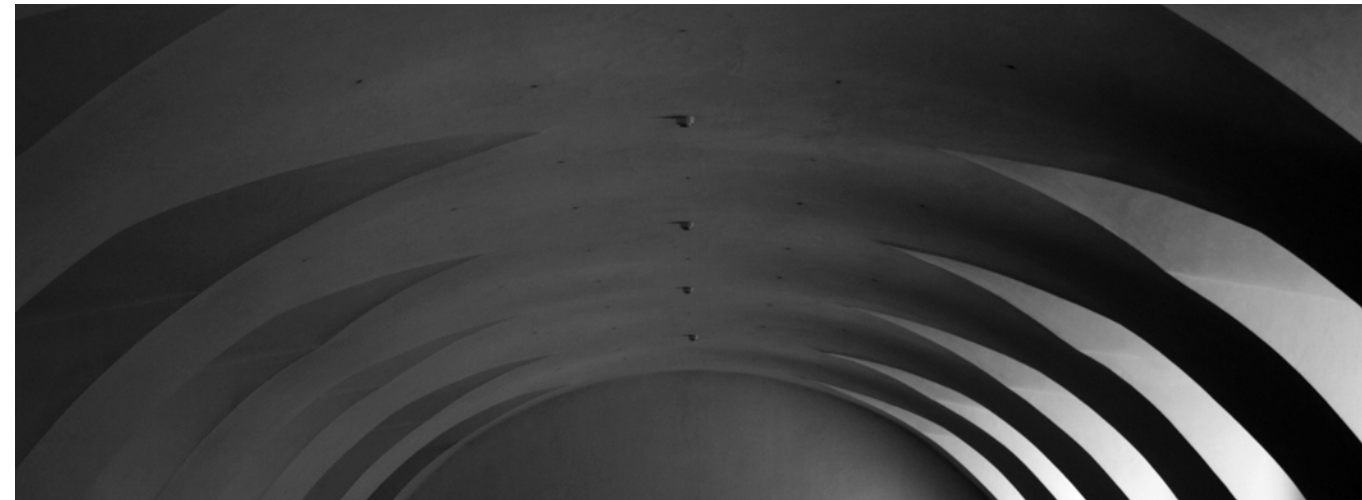


Foto Magdalena Deverová 2011

VÝROČNÍ ZPRÁVA GALERIE MODERNÍHO UMĚNÍ V ROUDNICI NAD LABEM ZA ROK 2010

Vydala Galerie moderního umění v Roudnici nad Labem 21. června 2011

Zpracovali: PhDr. Alena Potůčková, Jaroslava Michalcová, Mgr. Andrea Turjanicová,
Mgr. Magdalena Deverová, Ing. Marie Lučková

Fotografie: archiv Galerie moderního umění v Roudnici nad Labem, není-li uvedeno jinak

Grafická úprava: Markéta Pavlíčková

Fotografie na obálce Jan Brodský



Foto Magdalena Deverová 2011