

Galerie moderního umění  
v Roudnici nad Labem

[ příspěvková organizace

## ■ ZPRÁVA O ČINNOSTI ZA ROK 2017

---

Očkova 5, 413 01 Roudnice nad Labem  
tel: +420 416 837 301 / IČ: 00360643  
galerieroudnice@gmail.com  
www.galerieroudnice.cz

## OBSAH

	Úvodem – Ohlédnutí za rokem 2017 .....	5
	Výhled na rok 2018.....	10
	1. Základní informace.....	13
	2. Sbírký .....	15
	3. Výstavy .....	33
	4. Publikace .....	42
	5. Vzdělávání .....	45
	6. Veřejnost .....	53
	7. Odborná knihovna a archiv .....	54
	8. Web .....	54
	9. Propagace.....	54
	10. Řízení instituce .....	55
	11. Hospodaření.....	55
	12. Kontrolní činnost .....	56
	13. Poděkování .....	56
	14. Dlouhodobý výhled .....	56
	15. Výhled na příští rok .....	57





## ÚVODEM

### OHLÉDNUTÍ ZA ROKEM 2017

Galerie moderního umění v Roudnici nad Labem, příspěvková organizace Ústeckého kraje, je odbornou, kulturně vzdělávací institucí, která se zabývá výtvarným uměním. Spravuje a zpřístupňuje veřejnosti významnou část národního kulturního dědictví. Kvalitní díla výtvarného umění soustředěná ve sbírkách a na výstavách zrcadlí dějiny svobodného ducha v celém spektru forem a názorů. Kořeny instituce sahají do pozdního obrození jedinečné oblasti Podřipska, v níž je galerie dodnes pevně ukotvena prostřednictvím struktury partnerských vztahů. Svým odborným programem však horizont regionu dalece překračuje. Je součástí velkoryse budované sítě regionálních galerií, z nichž většina byla ustavena za podpory státu kolem poloviny šedesátých let jako významná centra sloužící ke kultivaci společnosti.

#### Kvalitní personální obsazení

Galerii moderního umění se podařilo po dlouhých letech stabilizovat personální situaci. Dnes disponuje týmem, jenž pokrývá celou škálu odborných funkcí. Podařilo se posílit ekonomické oddělení, výborně je obsazené odborné oddělení, v němž nyní pracují dvě kurátorky se specializací na malbu, plastiku a na papírový materiál. Do týmu výborně zapadla rovněž posila v podobě správkyně depozitáře, konzervátorky a správkyně registru sbírek. Velmi účinně se na všech pracích se sbírkami i s výstavami podílejí dva členové, kteří zajišťují specializovanou péči o umělecká díla při transportech a instalaci stálé expozice a výstav. Do práce se zapojila po návratu z mateřské dovolené grafička, která se ujala celého širokého rozpětí tiskových příprav od pozvánek a letáků po náročné katalogy. Podařilo se jí oživit image galerie v inovovaném vizuálním stylu. Vzrostla nám agenda související se zapojením do nejrůznějších forem elektronických informačních systémů, jíž se musela ujmout specializovaná síla. Za největší pozitivum lze považovat skutečnost, že v galerii pracuje velmi vyvážený tým s pestrou strukturou generačního zastoupení a odbornou specializací, jehož členové si vzájemně vycházejí vstříc a vytvářejí v galerii přátelskou atmosféru. To považujeme za největší devízu personální situace galerie.

#### Přírůstky do sbírek a možnosti jejich získávání

Galerii se v průběhu roku podařilo úspěšně proplatit všechna díla schválená nákupní komisí v roce 2016. Navíc nám Ústecký kraj přidělil ještě mimořádnou dotaci, a tak jsme získali do sbírek mimo jiné i vynikající díla sochařů Hany Purkrábkové a Karla Pauzera. Využili jsme otevření nového akvizičního fondu ministerstva kultury, které poskytuje dotaci ve výši 70 % z ceny na zakoupení díla. Je to po dlouhé době poprvé, kdy se stát rozhodl významně podpořit činnost regionálních galerií. Příspěvek 70 % je výrazně motivující. O to silněji se prosazuje myšlenka na systémové řešení akviziční politiky ze strany zřizovatele, které se může inspirovat příklady z jiných krajských institucí. Řada z nich se těší významné finanční podpoře a disponuje pravidelnou každoroční dotací ve výši odpovídající nemalým cenám na uměleckém trhu. Díky existenci akvizičního fondu MK mohou významně obohacovat svůj umělecký fond. Galerie moderního umění by se ráda přiblížila k jejich vzoru. Doufáme, že i my budeme moci pravidelně rozšiřovat sbírky o vynikající díla výtvarného umění a pokračovat v naplňování našeho základního poslání, jímž je péče o sbírky a její růst v duchu tradice založené mecenášem Augustem Švagrovským a jeho pokračovateli.

#### Výstavní projekty

Činnost galerie moderního umění, sbírkotvorné instituce s více než stoletou tradicí, je velmi pestrá a různorodá. Páteř jejích aktivit spočívá vedle péče o sbírku ve výstavní činnosti. I v loňském roce jsme připravili pestrý program, v němž se střídaly výtvarné disciplíny, historické epochy i rozmanité způsoby instalace. Výstavy jsme doprovodili celou řadou akcí zaměřených na různé skupiny veřejnosti od nejmenších po seniory. Zvláštní důraz jsme kladli na projekty, které byly koncipovány přímo pro prostor roudnické jízdárny. Naplnění programu si vyžádalo velké úsilí celého týmu galerie.





Vernisáž výstavy Kateřina Štenclová / Světlo barvy II



Výtvarná dílna s Milošem Michálkem



Velikonoční výtvarná dílna

Vytvořili jsme náročný program, v němž se proměňovaly monografické výstavy s kolektivními a experimentálními s tradičními. Střídala se v něm výtvarná média, zastoupení uměleckých tendencí i jejich kulturněhistorický kontext. Autoři výstav pracovali s klasickou malbou i sochou, s netradičním využitím klasických materiálů i s instalací vytvořenou pro specifický prostor galerie. Věnovali se tématům vztahujícím se k místu či regionu i tématům přesahujícím jejich hranice.

#### Experiment a tradice

Celoroční program měl několik dominant. Zahájili jsme jej ojedinělou, svou koncepcí velmi radikální výstavou z nového cyklu *Téma*. Její autoři, severočeskí umělci Jiří Černický a Pavel Kopřiva se v ní na zadání galerie vyjádřili k současné situaci plné válečných konfliktů. Výstava *War Zone* přilákala velké množství zájemců, zejména z řad studentů. Přispěly k tomu bohaté doprovodné programy s přednáškami na aktuální témata a besedy se studenty v expozici.

V letním období jsme v rámci volného cyklu *Počátky moderny*, jímž se snažíme každoročně rozšiřovat povědomí o tvorbě souputníků Antonína Slavíčka, poprvé představili pod názvem *Dar nebes a země* dílo zakladatele moderního sochařství Jana Štursy. Výstavu jsme připravili ve spolupráci s Horáckou galerií v Novém Městě na Moravě, působící ve Štursově rodišti. Ta také spravuje velkou část sochařovy pozůstalosti. Druhou část exponátů zapůjčila Národní galerie v Praze. Náročný výstavní projekt přilákal milovníky moderní klasiky, kteří mimo jiné ocenili originální charakter instalace ředitelky Horácké galerie Josefa Chalupy umocněný vznešeným prostorem haly s barokní klenbou. Ve foyer galerie se zároveň představila coby pandán ke Štursově výstavě v expozici *Těla* málo známá kresebná díla Otakara Slavíka, jež demonstrovala autorovu sochařsky založenou práci s figurou, ovšem v tradičně zářivých pastelových barvách. Výstavy z obou pólů práce s výtvarným uměním, z toho experimentálního i klasického, doplnila řada dalších výstav se zajímavě koncipovanými záměry. Patřila k nim například site specific instalace Kateřiny Štenclové, která rozehrála v práci s jedinečným prostorem bílé barokní haly hru s barevnými průsvity igelitových závěsů, i výstava *Bytosti* dvou životních i uměleckých partnerů Hany Purkrábkové a Karla Pauzera, která okouzila návštěvníky galerie svým hravým, specifickým výtvarným jazykem vycházejícím z práce s kolorovanou hlinou. Regionální program z cyklu *Severní okruh* reprezentoval zasloužilý ústecký pedagog a grafik Miloš Michálek, který po celou dobu výstavy doplňoval na stěnu foyer galerie své denní záznamy a na závěr uspořádal interaktivní grafickou dílnu. Nevynechali jsme ani cyklus s opačným zaměřením, jenž symbolizuje název *Jiné světy*. Naprosto originálním způsobem se v něm na výstavě inspirované cestou do Maroka představil Jan Vičar, umělec experimentující s netradičními formáty a grafickými technikami. Komorní prezentaci v rámci cyklu *Užití umění* jsme připravili originálnímu tvůrci, jenž se systematicky věnuje materiálu papíru, Janu Činčerovi. Nový, čerstvý závan vnesl do celoroční práce dlouhodobý

projekt *ReVize*, s nímž přišla vedoucí kurátorka sbírek Petra Mazáčová. Každý rok v něm představí jednoho z mladých umělců, jenž povede dialog s vybraným dílem ze stálé expozice a přispěje tak k originální interpretaci tradice galerie. Prvním z autorů se stal Břetislav Malý, jenž zajímavým způsobem interpretoval dílo Antonína Slavíčka. Cenným příspěvkem do výstavního programu byla prezentace díla *Reminiscence*, které galerii do sbírek věnoval malíř Bedřich Dlouhý. Vyvrcholení výstavního programu představovala výstava *Vdovy* s originálně interpretující díla tří velkých osobností českého umění druhé poloviny 20. století, Zbyňka Sekala, Otakara Slavíka a Zdeňka Sýkory očima jejich životních partnerek.

#### Doprovodné programy a edukační práce

Významné místo v práci instituce zaujímají činnosti, které překračují úzce vymezený horizont výtvarného umění a které rozšiřují povědomí o celku kultury, vědy a společnosti. Z bohatého doprovodného programu je potřeba vyzdvihnout alespoň několik výjimečných událostí. Nepochybně k nim patřily koncerty v rámci Roudnického hudebního jara. V loňském roce přispěla galerie do programu mimo jiné koncerty renomovaného *Stamicova kvarteta* se skladbami Hanse Krásky a Dmitrije Šostakoviče a koncertem vynikajícího mladého klavíristy Jana Bartoše, jenž v originálním programu kombinoval díla Ludwiga van Beethovena a Johna Cage. V kostele Narození Panny Marie vystoupil známý pěvecký sbor *Pražští pěvci* pod vedením Stanislava Místra. Jsme vděční za spolupráci roudnické Římskokatolické farnosti, díky níž se koncert mohl uskutečnit a oslovit nejen roudnické publikum náročnou skladbou Alfréda Schnittkeho. Koncertní sezónu obohatily rovněž naše stálé spolupracovnice sopranistka Jana Štěrbová a klavíristka Zora Kříčková s koncertem zasvěceným hudbě evropského klasicismu. Jana Štěrbová přivedla do galerie pěvecký sbor seniorů *Cesmína*, aby spolu s ním předvedla pijácké písně v *Koncertu pro pivovar*, který moderoval Ondřej Krajník. Galerie se uspořádáním koncertu opět snažila podpořit záchranu roudnického pivovaru. Sezónu uzavřel vánoční koncert souboru *Fiorello*, jenž interpretoval hudbu českého a italského baroka. Program klasické hudby se snažíme alespoň jednou za rok narušit jiným žánrem. Tradicí se již stalo pořádání letního jazzového koncertu. Tentokrát na něm vystoupilo originální trio Luboš Malina, Tomáš Liška a Michal Nejtek s programem *Fragile Bliss*. Zcela mimořádnou akcí byla slavnostní prezentace hudební publikace Etnologického Ústavu AV ČR *Lidové písně z Podřipska* ve sbírce Františka Homolky, kde autory Věru Tchořovou, Jiřího Traxlera, Lubomíra Tyllnera a Zdeňka Vejvodu doprovodil taneční soubor *Jarošovci* z Mělníka.

Nejen roudnické publikum ocenilo rovněž bohatou přednáškovou činnost. Jako vždy neobyčejně poutavý přednášející se představil prof. Jan Royt s výkladem o umění za vlády Václava IV. a Karla VI. Výstavu *Cesty imaginace* s řadou skvostů surrealistického umění doprovodila přednáška Lenky Bydžovské o umění slavné umělecké dvojice Toyen a Jindřicha Štyrského. K výstavě se rovněž vztahoval literární večer, na němž Mirek Kovářík a Radoslav Bláha přednesli poemu *Návrat* Vladimíra Holana.



Komentovaná prohlídka k výstavě Jana Štursy



Zažít Roudnici jinak – klaunka Pepina



Workshop Sumi-e II se Simonou Němcovou





Vernisáž výstavy ZUŠ v Roudnici n. L. Křížem krážem



Vernisáž výstavy Christian Hubert Rodier a Sol LeWitt



Studenti gymnázia na prohlídce výstavy Bytosti

Zejména mladé publikum přilákala celá série programů doprovázejících výstavu s aktuálním tématem války. Představili se tu například neuropatolog, spisovatel, publicista a popularizátor vědy František Koukolík, jenž se zabýval analýzou příčin, proč lidé válčí, a novinář a znalec prostředí Blízkého východu Břetislav Tureček. Výstavou se inspiroval i tematický koncert *Battallie e lamenti*, v němž účinkovali členové souborů Ritornello a Barunka pod vedením Michaela Pospíšila s tanečně hudebním programem s tematikou války. Téma rozvinul i dánský film *Boj* Tobiase Lindholma, jenž se věnoval problematice účasti ve válce a jejich zhoubných následků.

Řada programů se věnovala roudnické tematice související s 850. výročí prvních zmínek o Roudnici. Galerie moderního umění přispěla do celoročních roudnických oslav několika programy. Velký úspěch měla architektonická vycházka s Petrem Janošem po lobkowiczských památkách. S příznivým ohlasem se setkal též koncert Fojtova komorního sboru s programem věnovaným podřípské hudební tradici. K výročí se vztahovala rovněž přednáška archeologa Petra Nového o stavebních počátcích areálu augustiniánského kláštera a výstava fotografií významných roudnických památek Stanislava Daniše.

V našem cyklu *Jen áčkové filmy* jsme promítli celou řadu artových filmů, jež jsou pro roudnické publikum často nedostupné. V tomto programu jsme se pak na besedě setkali s mladým režisérem Martinem Kohoutem, jenž natočil film s kontroverzní tematikou české politiky *Česká cesta*. Neméně zajímavá byla beseda s mladým režisérem Martinem Jahnem, jenž navštívil farmu Watermill, na níž zve slavný režisér Robert Wilson zajímavé hosty, aby se věnovali nejrůznějším kreativítám.

Ke každé výstavě náležela na závěr komentovaná prohlídka s autory výstav. K těm nejzajímavějším patřil bezpochyby obsáhlý výklad Josefa Chalupy k výstavě Jana Štursy.

Galerie si zakládá na pěstování tradice i na inovacích ve všech doprovodných programech. K osvědčené tradici náležejí jarní *Galerijní den a noc* a podzimní *Galerijní odpoledne*. Zatímco první z akcí byla zasvěcena tématu Afriky ve vazbě na výstavu Jana Vičara, ta druhá v režii Marka Lutky přivedla do galerie rockové kapely, mezi nimiž vynikli americký zpěvák Phil Shoenfelt a Southern Cross Praha. Po koncertu se konala premiéra filmu Marka Lutky *Tekutá bledost pozdního jara*, která přivedla do galerie početnou zainteresovanou komunitu.

Kromě stálých i jednorázových doprovodných programů pořádá edukátorka galerie Lucie Kabrlová celou řadu atraktivních výtvarných dílen s různými cílovými skupinami od dětí z mateřských škol až po seniory. Ty jsou založeny na kreativních a interaktivních postupech. Při jejich přípravě je potřeba vyhledávat stále nové, neotřelé metody práce, jež nabízejí cestu k vnímání umění každému, kdo otevře svou mysl.

#### Roudnická partnerství

V rámci celoročního programu jsme se mohli opřít o spolupráci s mnoha institucemi i osobnostmi. Všechny v tomto omezeném formátu ani nelze vyjmenovat. Ráda bych proto vyzdvihla součinnost s Kulturními zařízeními Města Roudnice

nad Labem pod vedením Marie Imbrové, s Knihovnou Ervína Špindlera, či s pedagožkou Ditou Tichou z roudnického gymnázia. Na koncertním vystoupení se opět zaskvěly stálice dlouholeté spolupráce, klavíristka Zora Kříčková a sopranistka Jana Štěrbová. Velmi si vážíme také tradice inspirované doc. Stanislavem Danišem, jemuž se podařilo již počtvrté přivést ke spolupráci v rámci *Noci vědců* knihovnu, muzeum i galerii. Úctyhodné je rovněž pořádání pravidelných podzimních básnických setkání v režii redaktora ústecké literární revue *H\_ALUZE* Miloše Makovského. Nemůžeme pominout ani zajímavou dramaturgii festivalu sborového zpěvu *Roudnické konsonance*, organizovaného pod záštitou Fojtova komorního sboru. A nelze vynechat ani našeho stálého spolupracovníka, restaurátora Jiřího Brodského, který dlouhodobě pečuje o galerijní sbírky. Spolu s ním, s architektem Petrem Janošem a MUDr. Ondřejem Krajkem se galerie opět připojila k dalším kapitolám záchrany roudnického pivovaru. Pokračovala rovněž úspěšná spolupráce s roudnickou Základní uměleckou školou. Žáci a pedagogové v galerii koncertovali, výtvarné oddělení prezentovalo na výstavě ve foyer své práce. Již druhým rokem jsme se zapojili do akce *Zažít Roudnici jinak*, díky níž se pod patronací stejnojmenného spolku během jednoho dne Roudnice proměňuje v živé centrum nejrůznějších aktivit atraktivních pro širokou veřejnost.

#### Negativa

Přes pozitivní skutečnost, že se galerii podařilo získat některé cenné přírůstky do sbírek, nelze situaci v možnostech akviziční práce stále ještě hodnotit jako úspěšnou. Za negativní, stejně jako v předcházejících letech, je nutné považovat nedostatek finančních prostředků právě na tuto činnost. Velmi bychom ocenili, kdyby se zřizovateli podařilo systémové řešení v podobě každoročního pravidelného příspěvku, jenž by umožnil naplno využít nabídky akvizičního fondu MK zajišťujícího 70 % ceny uměleckého díla. Velmi si vážíme všech donátorů galerie, především z řad samotných umělců, díky nimž zůstává sbírka živým organismem.

#### Poděkování

Na závěr se sluší poděkovat všem, kteří podpořili aktivity galerie v loňském roce. Nezanedbatelnou roli při propagaci naší činnosti sehrál Český rozhlas 3 Vltava a jeho pořad *Mozaika*. Oceňujeme pomoc všech sponzorů i spolupracovníků, stejně jako si vážíme všech roudnických partnerů, ať již k nim patří Vlastivědný spolek Říp, Ateliér Výtvarka, Městská knihovna Ervína Špindlera, Kulturní zařízení města Roudnice nad Labem, Římskokatolická farnost v Roudnici nad Labem či Farní charita. Vážíme si rovněž spolupráce s Fakultou umění a designu a Pedagogickou fakultou UJEP v Ústí nad Labem či dalšími spolupřáteli galerijní noci a samozřejmě všemi umělci, kteří se podíleli na vernisážových či doprovodných programech výstav. V neposlední řadě za vstřícnost a velkorysý pronájem všech galerijních prostor vděčíme rodině Lobkowiczů. Naši bohaté činnosti bychom se nemohli věnovat bez podpory zřizovatele, jímž je Ústecký kraj, grantů Ministerstva kultury a Města Roudnice nad Labem, stejně jako příspěvků Galerie KODL, s. r. o. a paní Jaroslavy Michalové, majitelky cukrárny a kavárny Dortletka. Děkujeme jim, stejně jako roudnické veřejnosti, za zájem o naši činnost i všem partnerským institucím, pečujícím o rozkvet městské a regionální kultury, s nimiž chceme pěstovat přátelské vztahy. Velice nás to těší a zavazuje. Ráda bych všechny ujistila, že i nadále budeme rozvíjet charakter galerie jako otevřené instituce a místa společenského setkávání lidí, kteří mají rádi kulturu, umění i přemýšlení o přírodě a o společnosti.



Animace pro ZŠ – Barevné igelitování



Animace pro žáky ZŠ



## VÝHLED NA ROK 2018

Výstavní plán na rok 2018 je sestaven na půdorysu dlouhodobé autorské dramaturgie, založené na prolínání několika programových linií. Tato metoda stavby výstavního plánu zaručuje na jedné straně maximální pestrost a diváckou atraktivnost, na straně druhé kontinuitu v rozvíjení volných tematických cyklů, oslovujících různé cílové skupiny. Rok 2018 je svázán s řadou významných historických výročí. Roudnická galerie se připojí k oslavám třemi výstavními tituly, jimiž chceme vzdát hold Pražskému jaru 1968, 150. výročí vylomení základního kamene z hory Říp pro postavení Národního divadla a 100. výročí založení republiky. Všechny výstavy budou doplněny speciálními doprovodnými programy, jež rozšíří horizont o další témata. Stěžejní program bude představovat výstava *Národ sobě*, již, jak doufáme, ocení všichni Podřipané, kteří jsou hrdí na slavné kapitoly z kulturní historie svého kraje. Ve výstavním programu se vystřídají například cykly *Téma*, *Genius loci*, *Pohledy do sbírek* či *Architektura*. Jak je charakteristické pro program galerie, tak i v příštím roce se v něm budou proměňovat výtvarná média, zastoupení uměleckých tendencí i jejich kulturněhistorický kontext. Autoři výstav budou pracovat s klasickou malbou i sochou, i s instalací vytvořenou pro specifický prostor galerie. Budou se věnovat tématům vztahujícím se k regionu i tématům dalece přesahujícím jeho hranice. Program založený na přísném kvalitativním výběru, jehož laťku nastavuje přítomnost stálé expozice českého moderního umění se špičkovými díly předních osobností 20. a 21. století, procházející pravidelnou obměnou, bude oscilovat mezi nonkonformním experimentem a tradičními disciplínami. Jsme přesvědčeni, že právě takovým způsobem oslovíme různorodé publikum, které se do galerie rádo vrací za „jistotami“ i překvapivými inovacemi a že právě takovým způsobem nejlépe naplníme naše poslání.

### Neviditelná práce

Galerie se v roce 2018 zaměří také na činnost, která zůstává skryta zrakům veřejnosti, i když má pro výslednou prezentaci instituce klíčový význam. Pracovníci galerie budou pokračovat v inventurách sbírek a v doplňování odborných dat a obrazové dokumentace do evidenčního systému DEMUS a katalogu sbírek, dostupného na webových stránkách galerie a ve společném Registru sbírek Rady galerií České republiky a v přípravě na nový krajský digitální systém MUSEION, jenž postupně nahradí systém DEMUS. Budeme pokračovat v práci na zkvalitnění péče o sbírky, včetně postupného přestěhování a uložení sbírek kresby a grafiky do specializovaného depozitáře. Budeme rovněž pokračovat v práci na digitalizaci evidence knihovního fondu.

### Podpora, které si vážíme

Všechny tyto aktivity bychom nemohli realizovat bez podpory svého zřizovatele, Ústeckého kraje. Vážili jsme si spolupráce s vedoucím odboru kultury a památkové péče Mgr. Radkem Spálou, současným ředitelem teplického muzea, jemuž děkujeme za dosavadní podporu. Stejně úctě se těší jeho nynější nástupce Mgr. Adam Šřejber, Ph.D. a vedoucí oddělení ekonomiky ing. Simona Marešová. Ceníme si také podpory ze strany Ministerstva kultury České republiky a Města Roudnice nad Labem. Děkujeme všem přispěvatelům, kteří finančně či jiným způsobem podpořili naši činnost. Velmi si vážíme uměnilovné veřejnosti, která dává galerii najevo svou přízeň zaslouženým zájmem o návštěvu výstav i všech doprovodných programů. Těšíme se na každé další setkání.

Alena Potůčková, ředitelka galerie



Masopustní průvod Ateliéru Výtvarka



Animace pro ZŠ – Barevné igelitování





Galerie moderního umění  
v Roudnici nad Labem

# Expozice

českého výtvarného umění  
20. a 21. století

Exhibition of Czech art  
of the 20th and 21st centuries



Otevřeno: úterý – neděle 10.00 – 17.00  
Open: Tuesday – Sunday 10.00 – 17.00

[www.galerieroudnice.cz](http://www.galerieroudnice.cz)

## 1. ZÁKLADNÍ INFORMACE

Galerie moderního umění v Roudnici nad Labem je příspěvkovou organizací Ústeckého kraje. Galerie získává, shromažďuje, ochraňuje, eviduje, odborně zpracovává a zpřístupňuje veřejnosti díla výtvarného umění. Přispívá tak specifickým způsobem k uchování kulturního dědictví, rozvoji poznání a kultivaci společnosti. Ve své činnosti, již realizuje v jediném objektu bývalé zámecké jízdárny, kde je také sídlo galerie, se zaměřuje především na české výtvarné umění 19. až 21. století.

Statut galerie je definován Zřizovací listinou příspěvkové organizace Ústeckého kraje, schválenou na základě usnesení Rady Ústeckého kraje č. 47/15/2001 ze dne 5. 9. 2001. Základní zákonnou normou, kterou se řídí její práce, je Zákon č. 122/2000 Sb. o ochraně sbírek muzejní povahy a vyhláška č. 275/2000 Sb.

Sbírky Galerie moderního umění v Roudnici nad Labem jsou zapsány do Centrální evidence sbírek (CES) při Ministerstvu kultury ČR. Galerie moderního umění v Roudnici nad Labem je členem Rady galerií České republiky a Asociace muzeí a galerií České republiky.

### 1.1 INFORMACE O STANDARDIZOVANÝCH VEŘEJNÝCH SLUŽBÁCH GALERIE

Poskytování standardizovaných veřejných služeb galerie ve smyslu zákona č. 483/2004 Sb., kterým se mění zákon č. 122/2000 Sb., o ochraně sbírek muzejní povahy a o změně některých dalších zákonů, ve znění zákona č. 186/2004 Sb.

#### Standard územní dostupnosti

GMU je součástí sítě poskytovatelů standardizovaných veřejných služeb ve smyslu zákona.

#### Standard fyzické dostupnosti

Do budovy galerie je zajištěn bezbariérový vstup.

#### Standard časové dostupnosti

Návštěvní doba: celoročně s výjimkou pondělí od 10.00 do 17.00

#### Standard ekonomické dostupnosti

Vstupné: dospělí: 60 Kč / děti, důchodci, studenti – ISIC: 30 Kč

Žáci s pedagogickým doprovodem: zdarma

**Volný vstup:** děti do 6 let, studenti a pedagogové uměleckých škol a dějin umění, pedagogický dozor, novináři, držitelé průkazů ZTP a ZTP/P, ICOM, RG ČR, AMG, ZMS, AICA, UHS, NPÚ.

Vstup zdarma – každou 1. neděli a každý 2. čtvrtek v měsíci.

Každoročně se pořádají dny otevřených dveří v rámci Mezinárodního dne památek a Mezinárodního dne muzeí a galerií. Galerie má volný vstup každou první neděli a každý druhý čtvrtek v měsíci. Volný vstup je také na vernisáže výstav a vybrané doprovodné programy. Výší vstupného galerie zohledňuje sociální situaci svých návštěvníků. Zvláštní zřetel je přikládán dětem, mládeži, studentům, seniorům, sociálně znevýhodněným a handicapovaným. Pro některé tyto cílové skupiny jsou rovněž vytvářeny speciálně zaměřené programy. Galerie spolupracuje s roudnickou Farní charitou a jejím nízkoprahovým zařízením pro děti a mládež, sdružením mentálně handicapovaných Oáza, Vlastivědným spolkem Říp, Městskou knihovnou Ervína Špindlera, mateřskými, základními a středními školami a se Základní uměleckou školou. Pokračuje ve spolupráci s Pedagogickou fakultou – Katedrou výtvarné kultury a s Fakultou umění a designu UJEP v Ústí nad Labem, jejíž studenti vykonávají v galerii praxi, připravují pro ni edukační projekty a navštěvují galerijní programy.

Vedle výstav uspořádala Galerie moderního umění v loňském roce pro veřejnost také celou řadu doprovodných programů, které rozšiřovaly nabídku o další dimenzi poznání i tvořivé činnosti. Patřily k nim pravidelné komentované prohlídky, přednášky, besedy, koncerty, edukační programy a výtvarné dílny, jejichž charakter se proměňoval s ohledem na potřeby té které cílové skupiny. Galerie se již poosmé otevřela nejširší veřejnosti u příležitosti *Galerijního dne a noci*.

Sobotní výtvarná dílna *Experimentální grafika*

Letní výtvarné dílny

Výroční zpráva o činnosti za uplynulý rok se zveřejňuje jak v tištěné podobě, tak v elektronické na webu galerie. Jako výhled na následující období je již začátkem roku k dispozici celoroční výstavní program. O svých výstavách a doprovodných programech galerie pravidelně informuje na webu a prostřednictvím médií. Prezентuje se rovněž na stránkách Rady galerií ČR a Asociace muzeí a galerií ČR.

## 1.2 PERSONÁLNÍ ZASTOUPENÍ GMU V ROUDNICI NAD LABEM KE DNI 31. 12. 2017

V galerii vykonává celkem 10,8 přepočtených pracovníků odborné umělecko-historické, ekonomické, technické a provozní práce. Tento tým stálých pracovníků doplnili zaměstnanci na dohodu o pracovní činnosti (D. Brunerová, J. Jurigová, Š. Mrkvicová, J. Platilová, V. Platil, M. Souřezná, J. Šustera, J. Todt, V. Jurčík, Z. Rybář) zajišťující dozor ve sbírce, prodej vstupenek, fotografické a administrativní práce, noční ostrahu.

### Ředitelka galerie

PhDr. Alena Potůčková

### Sekretariát, kurátor pro práci s veřejností, edukátor, správce webových stránek

MgA. Lucie Kabrlová

### Odborné oddělení

Zástupce ředitelky, vedoucí odborného oddělení, kurátor sbírky a výstav: Mgr. Petra Mazáčová, Ph. D.

Správce registru sbírek, konzervátor: Bc. Magdalena Deylová

Správce deponitáře, výstavář, řidič, správce budovy: Václav Kvis

Výstavář, 2. řidič: Alexander Krauskopf

Grafik, dokumentarista: Tereza Havelková

### Ekonomické a personální oddělení

Zástupce ředitelky, ekonomka, personalistka, vedoucí knihovny: Ing. Marie Lutková

Účetní, pokladní: Dagmar Koudelková

Výstavář, pokladní vstupenek: Jana Tichá

Administrativní práce: Iva Krejčová

## 2.1 CHARAKTERISTIKA SBÍREK

Jádro sbírky roudnické Galerie moderního umění spočívá v zakladatelském daru sběratele a mecenáše Augusta Švagrovského z roku 1910, čítajícím přes 200 děl. Jde mimo jiné o vynikající kolekci obrazů z proudu nové krajinomalby, ve svrchované kvalitě reprezentované progresivními olejomalbami malých formátů od Antonína Slavička, vznikajícími zhruba mezi lety 1902 a 1908. Díky velkorysému činu Augusta Švagrovského vznikla třetí nejstarší veřejná sbírka specializovaná na výtvarné umění na našem území. Ta vytvořila základ dnešního souboru, který obsahuje více než 3.500 uměleckých děl z období od 17. století do současnosti. Také další výrazné kolekce jsou spjaty s dlouhou řadou donátorů roudnické galerie. Patří mezi ně velkorysý dar paní Anny Hůlové z roku 1988, v němž vynikají hlavně obrazy z přelomu století, doplňující Švagrovského odkaz o díla několika Mařákových žáků. Obě kolekce tak dovoluují vytvořit reprezentativní soubor krajinomalby z doby jejího mimořádného rozmachu a společenského ohlasu.



Pohled do stálé expozice (Foto: Zdeněk Porcal Studio Flusser)

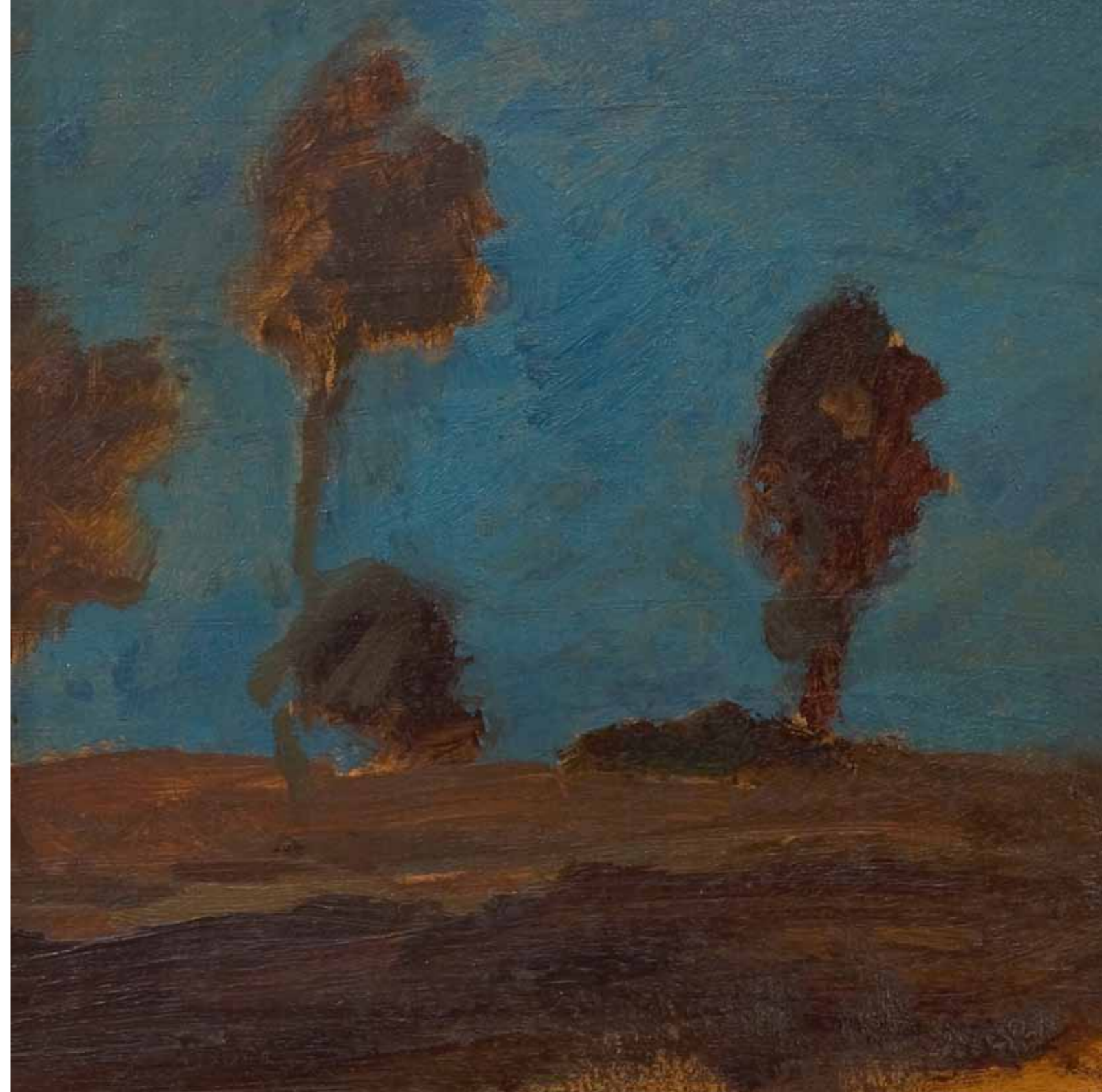


Zásadní obohacení sbírek, shodou okolností z téhož roku, znamenal dar paní Boženy Sudkové – část pozůstalosti fotografa Josefa Sudka. Sudkova sbírka sestává mimo jiné z více než pěti set obrazů, kreseb, grafických listů a také několika sochařských děl v čele s výjimečným opakovým torzem od Josefa Wagnera. Ozdobou je konvolut kreseb a grafických listů Sudkova přítele Františka Tichého. I s ostatními autory, jako byli například Andrej Bělocvětov, Jan Benda, Vilém Plocek, Emanuel Frinta, Vladimír Fuka, Václav Sivko či Vlastimil Rada, pojil Sudka – sběratele osobní vztah. Ve sbírce grafiky se nacházejí konvoluty z počátku 20. století od Františka Koblíhy, Josefa Váchala nebo třeba Rudolfa Adámka. Nepominutelné jsou rovněž grafické listy petrkovského grafika a básníka Bohuslava Reynka, zahrnující díla od třicátých do šedesátých let. Neméně zajímavá jsou díla donedávna neprávem opomíjených autorů. Galerie vlastní kresby a dvě drobné plastiky od Jana Křížka, k jehož znovuoživení ostatně sama výrazně přispěla výstavou uspořádanou na konci devadesátých let. Kolekci umělce, který v roce 1947 odešel do Paříže, kde se jeho intimní umělecký projev inspirovaný primitivismem a prehistorickými kulturami vřadil do poválečného proudu art brut, věnovala galerii v roce 2000 umělcova žena paní Jiřina Křížková. V roce 2011 získala galerie díky velkorysému daru Jitky Válové početnou kolekci litých kreseb na hudební motivy a pastelových a uhlových studií lilií a starých stromů, jimiž se autorka na sklonku života soustředěně zabývala.

Galerie se systematicky zajímá rovněž o díla místních tvůrců. Mezi nimi v první řadě o slavného roudnického rodáka Otakara Nejedlého, jenž dokázal maximálně zúročit svou dobrodružnou cestu po exotické krajině Cejlonu a Indie, kterou absolvoval v letech 1909 až 1911. Vedle mimořádného obrazu *Ceylon* jsou to mimo jiné pozoruhodné kubistické kresby, akvarely a kvaše. Galerie uspořádala v roce 2013 k 130. výročí autorova narození výstavu, kterou posléze režírovala ve Východočeské galerii v Pardubicích. Své místo zaujímají ve sbírce také například drobné studie krajin a pragensie podřipské rodačky Zdenky Kalašové, sestry slavné operní pěvkyně Klementiny Kalašové. Kolekci odvíjející se od místních vazeb, která ale svým významem hranice regionu dalece přesahuje, posilují tapiserie současné roudnické umělkyně Evy Brodské, jejíž tvorba inspirovaná přírodními a duchovními procesy pozoruhodným způsobem rozvíjí odkaz jejího učitele Antonína Kybala.

Nejkvalitnější díla sbírky, soustředěná alespoň zčásti v pravidelně obměňované stálé expozici, reprezentují výtvarné směry a tendence první poloviny 20. století od nových impulsů v krajinomalbě na jeho počátku přes expresi a kubismus až k surrealismu. Ke špičce patří kubistická zátiší Emila Filly či portrét Antonína Procházky, stejně jako neoklasicistní obrazy Jana Zrzavého a Otakara Kubína nebo surrealistická díla Františka Janouška, Václava Tikala a Josefa Istlera. Avantgardní linii doplňuje zajímavá kolekce sociálního umění a české varianty nové věcnosti s obrazy Karla Holana, Pravoslava Kotíka, Miloslava Holého či Františka Viktora Mokrého. Velmi kvalitně je zastoupeno malířství i sochařství čtyřicátých let, naznačující panorama válečné a poválečné tvorby v čele se členy Skupiny 42, Sedm v říjnu a Ra i s jejich solitérními souputníky Zdeňkem Sklenářem, Františkem Tichým a Františkem Muzikou.

Sílnou pozici ve sbírkách galerie zaujímá výtvarné umění šedesátých let 20. století, a to hlavně díky dílům jeho předních osobností Václava Boštíka, Jiřího Johna či Mikuláše Medka. Spektrum rozšiřuje kolekce informelu, lettrismu a gestické abstrakce od Jana Koblasy, Zbyška Siona, Aleše Veselého, Roberta Piesena, Jiřího Balcara a Jana Kotíka, stejně jako práce novofiguralistů Františka Ronovského, Jiřího Načeradského, Otakara Slavíka či Rudolfa Němce. Reprezentativní díly je zastoupena i tvorba období normalizace, stejně jako umění recentní a současné. Galerie se při nedostatku finančních prostředků snaží řešit situaci prostřednictvím dlouhodobých zápůjček děl, která si zapůjčuje od vybraných autorů. Tato díla začleňuje dočasně do stálé expozice a ověřuje si tak jejich „kompatibilitu“ s prostředím a ostatními díly. Po úspěšném testování se bude snažit díla postupně do sbírky získávat.



### 2.1.2 Stav sbírkového fondu k 31. 12. 2016

Podle oborů	Obrazy:	1.215	
	Kresby:	1.355	
	Grafika:	791	
	Sochy:	181	
	Užité umění:	53	
	-----		
	celkem	3.595	sbírkových předmětů

### 2.2 PREZENTACE SBÍREK

Galerie nabízí svým návštěvníkům jedinečnou možnost přímé konfrontace s uměleckými díly vystavenými ve stálé expozici. Její základní koncepci předurčil velkorysý čin Miloše Saxla, prvního ředitele galerie, a architekta Pavla Mošfáka, který rozčlenil zaklenutou prostorou panely s originální modernistickou konstrukcí od Jaroslavy Mrázové, umožňující zajímavé průhledy na další díla. Samotnou rekonstrukci a expoziční členění z poloviny šedesátých let lze již dnes považovat za památkovou hodnotu. V úvodní části jsou exponována díla ze sbírky Augusta Švagrovského s akcentem na výjimečný soubor drobných olejomalb Antonína Slavíčka, představující návštěvník magnet galerie. Ve střední části se pak prezentují díla klasické moderny od kubismu až po šedesátá léta s přesahy do současnosti. Tento systém je vzhledem k tradici galerie i jejím prostorovým možnostem zachováván s tím, že jej ozvláštňují dílčí obměny, jejichž pomocí se postupně zveřejňují i další kvalitní díla skrytá v depozitářích.

Stálá expozice představuje živý organismus, který reaguje na proměny akviziční práce galerie. Koncepce kombinuje principy stálosti a inovace, jež vycházejí vstříc potřebě návštěvnícké obce, která se ráda vrací za „svými“ kolekcemi i jednotlivými díly, stejně jako se nechá překvapovat novinkami. Cenné jádro sbírky, které se postupně formovalo ve dvou etapách historie, na počátku 20. století a poté již kontinuálně od šedesátých let, se v expozici zrcadlí ve vytříbených souvislostech zdůrazňujících úlohu silných uměleckých osobností i pluralitu názorů a tendencí. Instalace prochází občasnými radikálnějšími či jemnějšími obměnami tak, aby mohl návštěvník shlédnout další špičková díla v jiných zajímavých kontextech. K takovým inovacím patřilo například zařazení sochy slavné tanečnice Sulamit Rahu Jana Štursy, zapůjčené díky laskavosti Východočeské galerie v Pardubicích, do úvodní části stálé expozice, či tří vynikajících obrazů Josefa Čapka, které galerii laskavě zapůjčila umělcova rodina. Díky nim se výrazně obohatila vybraná kolekce kubistických děl.

K nejradikálnější zásahům dochází v části expozice zasvěcené umění od druhé poloviny 20. století do současnosti. Tam se také obvykle alespoň na čas integrují díla, která prošla zkouškou proměnných výstav. A ještě zajímavost na konec: málokterá výstavní síň si může dovolit pracovat i s prostorem nad stálou expozicí. Roudnická galerie nechala „poletovat“ pod klenbou obrazové objekty ve tvaru ptáků, které byly v roce 2011 součástí výstavy Jiřího Kubového *Ve vzduchu*. Tuto unikátní možnost využila i díky zápůjčce a posléze koupí „létajících soch“ *Plavkyň* od sochaře Kurta Gebauera. Ty autor poprvé prezentoval na legendárních Malostranských dvorcích v roce 1981, nyní ozvláštňují prostor pod klenbou galerie.

### 2.2.3 Pohyb uměleckých děl

#### Zápůjčky jiným institucím

V roce 2017 Galerie moderního umění v Roudnici nad Labem zapůjčila celkem 179 uměleckých děl jiným galeriím a dalším institucím. Napomohla tak k uskutečnění více než dvou desítek výstav, konaných v České republice. Celkem 40 děl galerie zapůjčila na výstavu Františka Tichého, která se konala v Městském muzeu a galerii Břeclav.

#### Výstavní kalendář – chronologický přehled zápůjček za rok 2017

Muzeum a galerie v Prostějově, *Nejprve třeba mít obrazu plné srdce, aby ho pak mohly býti plné oči*, 1. 12. 2016 – 29. 1. 2017 (1 dílo)  
Galerie výtvarného umění v Ostravě, *V novém světě – principy modernity 1917–1927*, 27. 9. 2016 – 8. 1. 2017 (1 dílo)  
Galerie Klatovy / Klenová, *Petr Pastrňák – obrazy*, 12. 11. 2016 – 15. 1. 2017 (2 díla)  
Museum Kampa – Nadace Jana a Medy Mládkových, *Boštík, Kolář, Maucha, Zeithamml*, 20. 9. 2016 – 15. 1. 2017 (2 díla)  
Galerie hlavního města Prahy, *Jaroslav Horejc (1886–1983) Mistr českého art deca*, 28. 9. 2016 – 29. 1. 2017 (1 dílo)  
Oblastní galerie Vysočiny v Jihlavě, *X: Čestmír Kafka*, 10. 11. 2016 – 15. 1. 2017 (4 díla)  
Severočeská galerie výtvarného umění v Litoměřicích, *Kamil Lhoták*, 2. 12. 2016 – 5. 3. 2017 (4 díla)  
Museum Kampa – Nadace Jana a Medy Mládkových, *Josef Istler*, 7. 10. 2016 – 15. 1. 2017 (3 díla)  
Západočeská galerie v Plzni, *Světla, šero a temnoty. Umění českého 19. století*, 23. 2. – 21. 5. 2017 (1 dílo)  
Městské muzeum a galerie Břeclav, *František Tichý*, 2. 2. 2017 – 26. 3. 2017 (40 děl)  
Obecní dům v Praze, *Miloslav Troup*, 1. 6. – 30. 9. 2017 (1 dílo)  
Západočeská galerie v Plzni, *OBRAZ A SLOVO. České výtvarné umění šedesátých let 20. století*, 24.5. – 27. 8. 2017 (5 děl)  
Muzeum Českého ráje v Turnově, *Výtvarná skupina M57*, 21.9. – 19. 11.2017 (9 děl)  
Alšova jihočeská galerie, *Impresionismus! / Nálady a impresie ve francouzském a českém umění*, 19. 3. 2017 – 18. 6. 2017 (3 díla)  
Galerie výtvarného umění v Chebu, *Cirkus pictus*, 4. 10. – 31. 12. 2017 (4 díla)  
Obecní dům v Praze, *JAN ŠAFRÁNEK – SVĚT LIDÍ*, 6. 4. – 28. 5. 2017 (1 dílo)  
Muzeum Mladoboleslava, *Lhotákův boleslavský podzim*, 16. 9. – 21. 11. 2017 (8 děl)  
Museum Kampa – Nadace Jana a Medy Mládkových, *Jaroslav Paur*, 4. 8. – 15. 10. 2017 (3 díla)  
Městské muzeum a galerie Hlinsko, *Hanuš Schwaiger (1854–1912)*, 24.6. – 10.9. 2017 (2 díla)  
Městské divadlo Kolín, *EVA BRODSKÁ/TAPISERIE, MALBA – JIŘÍ BRODSKÝ/MALBA,OBJEKTY*, 4.9. – 3.11.2017 (2 díla)  
Severočeská galerie výtvarného umění v Litoměřicích, *Krajinomalba 19. století – severní Čechy*, 8. 12. – 4. 3. 2018 (1 dílo)  
Západočeská galerie v Plzni, *Tenkrát v Evropě. Čeští umělci v totalitních režimech 1939 – 1953*, 21. 9. 2017 – 21. 1. 2018 (2 díla)  
Museum Kampa – Nadace Jana a Medy Mládkových, *Muž s hořící hřívou! Emil Filla a surrealismus 1933–1942*, 27. 10. 2017 – 11. 2. 2018 (4 díla)  
Muzeum a galerie v Prostějově, *Umění secese*, 30. 11. 2017 – 4. 2. 2018 (8 děl)  
Galerie umění Karlovy Vary, *Alois Wachsmann: Malířská vášeň pro hazardní hru*, 2. 11. 2017 do 1. 01. 2018 (2 díla)  
Oblastní galerie v Liberci, *F. X Šalda a výtvarné umění*, 14. 12. 2017 – 4. 3. 2018 (4 díla)  
Museum Kampa – Nadace Jana a Medy Mládkových, *Jaroslav Vožniak*, 9. 12. 2017 – 11. 3. 2018 (3 díla)

#### Výpůjčky z cizích institucí a sbírek

To, že se výstavní projekty málokdy obejdou bez výpůjček z jiných sbírek, platí i pro roudnickou galerii. Pro řadu výstav, které ve svých prostorách uspořádala, si Galerie moderního umění v Roudnici nad Labem během roku 2017 vypůjčila celkem 597 uměleckých děl a sbírkových předmětů, a to ze sbírek veřejných i soukromých.

### 2.2.4 Registr sbírek Rady galerií ČR

V roce 2017 Galerie moderního umění v Roudnici nad Labem pokračovala v digitalizaci a připravovala nové příspěvky obrazových dat do Registru sbírek – elektronického katalogu sbírkových fondů regionálních galerií sdružených v Radě galerií ČR. Tyto podklady budou zpracovány v roce 2018. Ke dni 31. 12. 2017 bylo do Registru za Galerii moderního umění v Roudnici nad Labem přidruženo 3546 záznamů. Většina z prezentovaných sbírkových předmětů je v databázi doprovázena digitální reprodukcí. Touto činností i zpracováním nových přírůstků přispěla Galerie moderního umění ke kompletaci a rozšíření informací zpřístupněných v databázi sbírek regionálních galerií sdružených v Radě galerií ČR.

Galerie zveřejňuje od roku 2012 na svých internetových stránkách [www.galerieroudnice.cz](http://www.galerieroudnice.cz) celý soubor digitalizovaného fondu sbírek. V souladu se zákonem č. 122/2000 Sb. o ochraně sbírek muzejní povahy a o změně některých dalších zákonů, ve znění pozdějších předpisů tak GMU umožňuje laické i odborné veřejnosti jednodušší přístup k informacím o dílech ve svých sbírkách.





### 2.2.5 Badatelské návštěvy

V roce 2017 se uskutečnilo v Galerii moderního umění v Roudnici nad Labem celkem 15 návštěv. Badatelé studovali sbírkové předměty za účelem vytvoření soupisu děl autorů, příprav výstav i diplomových prací. Využívali též knižní fond odborné knihovny.

## 2.3 AKVIZICE

### 2.3.1 Akviziční činnost

Galerie moderního umění dle finančních možností postupně realizuje dlouhodobý akviziční program, který vychází z tradice galerie zaměřené na umění přelomu 19. a 20. století, kdy vznikl základ galerijní sbírky díky daru mecenáše Augusta Švagrovského, dále pak na umění klasické moderny (od kubismu po imaginativní umění) první poloviny 20. století a na umění od šedesátých let, kdy byla galerie ustanovena coby okresní a později oblastní instituce a kdy vznikl její základní fond, až do současnosti. Akviziční program usiluje o posílení specifického charakteru roudnické sbírky v intencích její dlouhodobé tradice od Augusta Švagrovského po Miloše Saxla a jeho pokračovatele. Při svých akvizicích vycházejí galerijní pracovníci z průzkumu výtvarné scény, kterou mapují prostřednictvím výstav a katalogů. Nezanedbatelné místo na této scéně zaujímá pozoruhodná regionální tvorba. Díla prověřená konfrontací výstav tvoří okruh, z něž se posléze rekrutují přírůstky do sbírek. Opačný, stejně plodný postup pak rovněž představuje sběr uměleckých děl k připravovaným koncepčním výstavním projektům. Cílem akvizičního programu je vytvořit v návaznosti na tradici instituce specifickou sbírku, která zajímavým a originálním způsobem reflektuje dějiny výtvarného umění zejména od počátku dvacátého století do současnosti s důrazem na vytváření menších kolekcí vynikajících osobností, na jejichž díle lze účinně demonstrovat dobové sváry různorodých výtvarných tendencí i osobních přínosů.

Pro svou akviziční činnost má instituce zpracovaný akviziční program, jehož realizaci zatím brání nedostatek finančních prostředků. Obtíže se získáváním akvizic prostřednictvím nákupů se snaží nahrazovat dlouhodobými zápůjčkami kvalitních děl z partnerských institucí nebo ze soukromých sbírek. Galerii významně pomáhají v naplňování jejího základního cíle, jímž je budování sbírky, dary samotných umělců, které se odvíjejí od nadstandardních vztahů při přípravě výstav. Autoři tak demonstrují osobní vztah k instituci, jejichž tradici si velmi váží. Díky nim se daří udržovat sbírku jako živý organismus, který se vyvíjí v různých dobových kontextech.

Jako příklad z poslední doby rádi uvádíme dar obrazu bývalého profesora AVU, vynikajícího malíře Bedřicha Dlouhého, jenž věnoval galerii závěrečný rembrandtovský autoportrét *Reminiscence*. Jeho daru si velmi vážíme.





Jiří Černický *Komerčníál* (2015) (Foto: Oto Palán)



Radoslav Kratina *Rohožka* (1967) (Foto: Oto Palán)

### 2.3.2 Akvizice / nákupy

V roce 2016 galerie svolala nákupní komisi sestavenou z významných českých odborníků a historiků umění. Na základě schválení navrhaných akvizic realizovala galerie v roce 2016 nákup 22 uměleckých děl. Zbylá umělecká díla (celkem 10) byla do sbírek galerie zakoupena v roce 2017, částečně za přispění nově zřízeného Akvizičního fondu Ministerstva kultury ČR, částečně díky mimořádnému příspěvku od Ústeckého kraje.

1. Radoslav Kratina *Rohožka* (1967)  
dřevo, barevná polychromie, v. 59,5 cm, s. 54 cm, h. 5 cm  
sign.: neznačeno  
i. č. S 174, přír. č. 9/2017
2. Jiří Černický *Komerčníál* (2015)  
kombinovaná technika, plast, spotřební elektronika,  
papír, v. 40 cm, s. 10 cm, h. 30 cm  
sign.: neznačeno  
i. č. S 175, přír. č. 13/2017
3. Michal Cimala *Kanzler* (2002)  
kombinovaná technika, polyetylen, kytarový snímač,  
struny, plexisklo, ocel, v. 110 cm, s. 40 cm, h. 30 cm  
sign.: neznačeno  
i. č. S 176, přír. č. 14/2017
4. Hana Purkrábková *Broukozpytec* (2016–2017)  
šamotová hlína, železité soli, v. 36 cm  
sign.: neznačeno  
i. č. S 177, přír. č. 15/2017
5. Karel Pauzer *Vážka* (2008–2010)  
laminát, pálená hlína, laky, v. 230 cm  
sign.: neznačeno  
i. č. S 178, přír. č. 16/2017
6. Karel Pauzer *Bledé tváře* (2005)  
kombinovaná technika, grafit, měditisková barva,  
křída, papír, v. 142 cm, s. 125 cm  
sign.: neznačeno  
i. č. K 1355, přír. č. 17/2017



Karel Pauzer *Bledé tváře* (2005) (Foto: Oto Palán)





7. Jan Brož *Nezvaný host* (2012)  
kovové trojnožky, talíře z ohýbaného skla, 10 kusů  
sign.: neznačeno  
i. č. S 179, přír. č. 18/2017
8. Dagmar Šubrtová *Severní obloha* (2014)  
kombinovaná technika, samet, sádra, ruční výšivka, 12 kusů  
sign.: neznačeno  
i. č. S 180, přír. č. 19/2017
9. Kurt Gebauer *Plavkyně II* (1981)  
laminát, v. 120 cm, s. 120 cm  
sign.: neznačeno  
i. č. S 181, přír. č. 20/2017
10. Kurt Gebauer *Plavkyně II* (1981)  
laminát, v. 150 cm, s. 80 cm  
sign.: neznačeno  
i. č. S 182, přír. č. 21/2017



Vladimíra Drahozalová *Nad hlavou I* 2015 (Foto: Oto Palán)

### 2.3.3 Akvizice / dary

V roce 2017 Galerie moderního umění v Roudnici nad Labem získala darem celkem 11 děl:

1. Vladimíra Drahozalová *Nad hlavou I* 2015  
pauzovací papír, akryl, v. 52,5 cm, s. 58 cm  
sign.: neznačeno  
i. č. K 1349, přír. č. 1/2017
2. Vladimíra Drahozalová *Nad hlavou II* 2016  
pauzovací papír, akryl, v. 52 cm, s. 57,5 cm  
sign.: neznačeno  
i. č. K 1350, přír. č. 2/2017
3. Vladimíra Drahozalová *Nad hlavou III* 2016  
pauzovací papír, akryl, v. 52 cm, s. 57,5 cm  
sign.: neznačeno  
i. č. K 1351, přír. č. 3/2017
4. Vladimíra Drahozalová *Nad hlavou IV* 2016  
pauzovací papír, akryl, v. 58 cm, s. 58 cm  
sign.: neznačeno  
i. č. K 1352, přír. č. 4/2017



Eduard Ověčáček *Chaos* 1959

Kurt Gebauer *Plavkyně II* (1981) (Foto: Zdeněk Porcal Studio Flusser)



Jan Vičar *V poušti* (2015) (Foto: Oto Palán)



Otakar Slavík *Studie (Sedící)* (90. léta 20. století)  
(Foto: Oto Palán)

5. Eduard Ovčáček *Chaos* 1959  
plátno, kombinovaná technika, 98 x 74,8 cm  
sign.: neznačeno  
i. č. O 1214, přír. č. 5/2017
6. Jana Krejzová *Štít I* (2011)  
redukční pálení, hlína šamotová, v. 18,9 cm, s. 11 cm  
sign.: neznačeno  
i. č. S 171, přír. č. 6/2017
7. Jana Krejzová *Štít II* (2011)  
redukční pálení, hlína šamotová, v. 21 cm, s. 12,4 cm  
sign.: neznačeno  
i. č. S 172, přír. č. 7/2017
8. Jana Krejzová *Štít III* (2011)  
redukční pálení, hlína šamotová, v. 21 cm, s. 12,4 cm  
sign.: neznačeno  
i. č. S 173, přír. č. 8/2017
9. Jan Vičar *V poušti* (2015)  
papír, ofsetová barva, vd. 16 cm, sd. 16 cm,  
v. 36 cm, s. 29,7 cm  
sign. tužkou psacím písmem vpravo dole: Jan Vičar;  
vlevo dole: A/T; střed dole: V poušti  
i. č. G 765, přír. č. 10/2017
10. Otakar Slavík *Studie (Tančící)* (90. léta 20. století)  
papír, kombinovaná technika černá tuš, sépie, olej,  
v. 42 cm, s. 29,7 cm  
sign.: neznačeno  
i. č. K 1353, přír. č. 11/2017
11. Otakar Slavík *Studie (Sedící)* (90. léta 20. století)  
papír, kombinovaná technika černá tuš, sépie, olej,  
v. 42,7 cm, s. 30,5 cm  
sign.: neznačeno  
i. č. K 1354, přír. č. 12/2017



Dagmar Šubrtová *Severní obloha* (2014) (Foto: Zdeněk Porcal Studio Flusser)



### 2.3.5 Akvizice / inventurní nálezy

V roce 2017 nebyl učiněn žádný inventurní nález.

### 2.3.6 Celkový počet získaných sbírkových předmětů a způsob jejich nabytí

Za rok 2017 Galerie moderního umění v Roudnici nad Labem obohatila své sbírky o 21 nových přírůstků do svých sbírek (10 děl získaných nákupem, 11 darů).

Z toho se jedná o 1 reliéfní plastiku významného českého umělce Radoslava Kratiny, 1 objekt Michala Cimaly, 1 objekt Jiřího Černického, 1 plastiku Hany Purkrábkové, 1 plastiku a 1 kresbu Karla Pauzra, 1 soubor objektů Jana Brože, 1 soubor objektů Dagmar Šubrtové, 2 plastiky Kurta Gebauera, soubor 4 prací na papíře Vladimíry Drahozalové, 1 obraz Eduarda Ovčáčka, soubor 3 plastik keramičky Jany Krejzové, 1 grafiku Jana Vičara a soubor 2 kreseb Otakara Slavíka.

### 2.3.7 Úbytky ze sbírek

V roce 2017 nenastal důvod k vyřazení jakéhokoli díla ze sbírek GMU.

### 2.3.8 Celková částka vydaná na akviziční činnost za rok 2016

Celková částka vydaná na akviziční činnost za rok 2017: 1.300.000,— Kč

## 2.4 PÉČE O SBÍRKY, RESTAUROVÁNÍ A ULOŽENÍ SBÍREK

V roce 2017 pokračovaly konzervátorské zásahy u řady děl. Čištění, drobné opravy a opravy adjustace byly provedeny celkem u 29 děl. Pokračovala dlouhodobá spolupráce galerie s ak. mal. Jiřím Brodským, externím restaurátorem galerie, který prováděl ošetření 5 děl před jejich vystavením. V rámci externích restaurátorských zásahů byla ošetřena ještě tři další díla. Byla navázána spolupráce s Fakultou restaurování Univerzity Pardubice, dnes jsou pod odborným dohledem v rámci absolventské práce restaurována dvě díla. S fakultou vyjednáváme o dlouhodobé spolupráci.

Již v roce 2012 instalovala galerie v depozitáři nový topný systém, který umožňuje optimální regulaci klimatických podmínek nezbytných pro uložení a preventivní konzervaci sbírkových předmětů. Pro depozitář, stejně jako pro výstavní prostor galerie, jsou k dispozici klimatizační jednotky – odvlhčovací a zvlhčovací přístroje. Teplota a vlhkost jsou pravidelně kontrolovány. V roce 2017 byly díky mimořádnému příspěvku od Ústeckého kraje zakoupeny nové odvlhčovací a zvlhčovací přístroje.

V roce 2014 byl realizován projekt rozšíření depozitáře do přízemních prostor bočního křídla. Na realizaci získala galerie mimořádnou dotaci od svého zřizovatele. Práce byly dokončeny v roce 2015. V roce 2016 pokračovalo vybavování depozitárních prostor. Depozitář podsbírky kresby a grafiky byl obohacen o nový úložný systém, byla upravena a částečně vybavena konzervátorská dílna. V roce 2017 proběhlo přemístění všech prací na papíře do prostor nově vybaveného depozitáře podsbírky kresby a grafiky.

## 2.5 EVIDENCE A DOKUMENTACE

### 2.5.1 Evidence

Sbírky Galerie moderního umění v Roudnici nad Labem, příspěvkové organizace, jsou vedené v Centrální evidenci sbírek Ministerstva kultury České republiky. Jejich evidence se provádí podle zákona 122/2000 Sb. Evidence sbírkových předmětů je vedená odbornými pracovníky Galerie moderního umění v Roudnici nad Labem, jejímž zřizovatelem je Ústecký kraj, Velká Hradební 3118/48, Ústí nad Labem.

Odborná správa sbírek spočívá v tom, že sbírky jsou podle zákona:

- vedeny ve sbírkové evidenci
- uchovávány ve své celistvosti

Evidenci podléhají všechny sbírky, které jsou ve správě organizace. Cílem evidence je identifikace jednotlivých sbírkových předmětů z hlediska správy národního majetku a z hlediska odborného. Sbírky se evidují podle počtu sbírkových položek přírůstkových nebo inventárních čísel.

Podle současné legislativy se rozlišují dvě formy evidence:

- I. stupeň – chronologická evidence  
Chronologická evidence sbírek nabytých organizací se vede v knize přírůstků. Položky v knize přírůstků tvoří řady přírůstkových čísel, počínajících každoročně od jedničky. Koncem roku se záznamy uzavírají.

#### II. stupeň – systematická evidence

Systematická evidence se zapisuje do inventárních knih, rozlišených oborově na inventární knihy obrazů, kreseb, grafik, soch a užitého umění. Zapisuje se předepsaným způsobem podle inventárních čísel.

Po provedení evidence II. stupně se sbírky vhodnou formou trvale označí příslušným inventárním číslem.

Inventární číslo trvale identifikuje sbírkový předmět a připojuje se ke sbírkovému předmětu takovým způsobem, který sbírkový předmět neznehodnocuje, ale nelze jej při běžném zacházení snadno oddělit nebo odstranit.

Inventární číslo se zaznamená i k příslušné položce v knize přírůstků.

Evidenční záznamy v knize přírůstků a v inventárních knihách se vedou ve vzájemné návaznosti, aby poskytovaly jasný obraz o sbírkovém fondu organizace a řádný podklad pro inventarizaci sbírek. Nedílnou součástí záznamu je odkaz na příslušné účetní doklady a listiny vážící se k získání sbírkových předmětů.

Nově nabytý sbírkový předmět je zaznamenán do počítačového evidenčního systému a dále je odborně zpracováván kurátorem sbírky ve vědeckých kartách. Vědecké karty jsou opatřeny fotodokumentací. Fotodokumentace sbírek (náhledová) se jako nedílná součást systematické evidence vyžaduje u všech sbírkových předmětů.

- Evidence sbírkových předmětů vedená Ministerstvem kultury České republiky jako Centrální evidence sbírek CES.

Ke dni 31. 12. 2017 je v CES zapsáno celkem 3.568 sbírkových předmětů. Celá sbírka Galerie moderního umění v Roudnici nad Labem je od roku 2001 zpracována digitálně v programu Demus01, kam je také každý nově nabytý sbírkový předmět zapsán a doložen digitální fotodokumentací. Nové přírůstky jsou na základě žádosti podané Ministerstvu kultury České republiky v pravidelných intervalech zapisovány na předepsaném formuláři do Centrální evidence sbírek MK ČR.

Počet zapsaných přírůstkových čísel do přírůstkové knihy v roce 2017	21
Počet zapsaných inventárních čísel do inventární knihy v roce 2017	21
Počet nových zápisů v digitální evidenci systému Demus01 v roce 2017	21
Počet zpracovaných vědeckých karet v roce 2017	21
Počet záznamů provedených do digitálních systémů Demus01 a CES (bez ohledu na stupeň zpracování a kvalitu záznamu) celkem	3.595

### 2.5.2 Revize sbírek

V roce 2017 proběhla v GMU mimořádná inventarizace podsbírký malby.

#### Mimořádná inventarizace podsbírký malby

Na základě příkazu ředitelky č. j. 198/2017 ze dne 4. 4. 2017 k mimořádné revizi sbírky byla v depozitáři a výstavních prostorách GMU v Roudnici n. L. v Očkově ulici 5, započata inventura sbírky malby podle směrnice MK ČR č. 122/2000 Sb. § 12 o ochraně sbírek muzejní povahy a o změně některých dalších zákonů.

Účelem této inventarizace byla především kontrola stavu a lokace obrazů po přestěhování části sbírky do nových prostor depozitáře. V případě zhoršeného stavu díla je tato situace pečlivě zaznamenána, aby bylo možno dílo následně restaurovat. Většina děl však byla dosud shledána v dobrém stavu, díla ve zhoršeném stavu byla zahrnuta do plánu restaurování.

Inventura podsbírký malby byla ukončena v prosinci roku 2017.

### 2.5.3 Dokumentace

Fotodokumentace sbírek v náhledové kvalitě je nedílnou součástí systematické evidence všech sbírkových předmětů. Proto je také průběžně doplňována. Během roku 2016 Galerie moderního umění v Roudnici nad Labem systematicky doplňovala také snímky sbírkových předmětů v tiskové kvalitě. Z těchto podkladů byly zároveň získány menší kopie a dosud scházející náhledové obrázky v evidenčním systému Demus01 a pro webovou prezentaci. Fotografické reprodukce vysoké kvality rozlišení poskytuje GMU podle vlastního uvážení pro odborné účely a k publikační činnosti jiných institucí, vědeckých pracovníků, firem apod. Digitálně zpracované reprodukce slouží mimo jiné k doplňování databáze Registru sbírek – elektronického on-line katalogu sbírek regionálních galerií sdružených v Radě galerií ČR a sbírek on-line na webu roudnické galerie. Zpracováním obrazových dat se zabývá vedoucí umělecko-historického oddělení, případně též galerijní grafik.

## 2.6 ODBORNÁ ČINNOST ZAMĚSTNANCŮ GALERIE

### PhDr. Alena Potůčková

**Výstavní činnost:** *War zone / Pavel Kopřiva, Jiří Černický, Kateřina Štenclová / Světlo barvy II, Jan Štursa / Dar nebes a země, Otakar Slavík / Těla, Hana Purkrábková / Karel Pauzer / Bytosti, Vdovy S / Sekal / Slavík / Sýkora*

**Publikační činnost:** Texty do katalogů výstav: *War zone / Pavel Kopřiva, Jiří Černický, Kateřina Štenclová / Světlo barvy II, Jan Štursa / Dar nebes a země, Hana Purkrábková / Karel Pauzer / Bytosti*

Texty o poslání, historii, stálé expozici a sbírce galerie pro webové stránky, tiskové zprávy a informační panely k výstavám, příspěvky do Roudnických novin, do blogu galerie a na webové stránky GMU.

### Mgr. Petra Mazáčová

**Výstavní činnost:** *Jan Vičar / Dívka a trn, Miloš Michálek / Záznamy, Jan Činčera / Ayersova skála a jiné objekty, ReVize / Břetislav Malý, Bedřich Dlouhý / Reminiscence*

**Publikační činnost:** Texty do katalogů výstav: *Jan Vičar / Dívka a trn, Miloš Michálek / Záznamy, Jan Činčera / Ayersova skála a jiné objekty*. Tiskové zprávy a informační panely k výstavám, příspěvky do Roudnických novin, deníku Litoměřicko a na webové stránky GMU.

### MgA. Lucie Kabrlová

**Výstavní činnost:** *Křížem krážem / Výstava ZUŠ v Roudnici nad Labem*

**Publikační činnost:** Pravidelné příspěvky do Roudnických novin a na webové stránky GMU.







### 3.1 ÚVOD

Galerie realizovala pestrý výstavní program založený na prolínání různých dramaturgických řad, který zaujal různé segmenty veřejnosti. Výstavní program doplňovaly doprovodné programy, které prohloubily působení vystavených uměleckých děl o další dimenzi. V rámci celoročního programu jsme oslovovali nejrůznější cílové skupiny od roudnického publika po odbornou veřejnost. Mladé publikum přitáhl „revoluční“ projekt *War Zone* vytvořený v duchu galerijní tradice tvorby site specific instalace přímo pro prostor jízdárny. Významnou roli v atraktivitě projektu sehrály doprovodné programy se sérií zajímavých přednášek a besed. Potěšilo nás, že mladým lidem není lhostejný současný stav světa s hrozbou válečných konfliktů. Odborná veřejnost i obec milovníků moderního umění zaujala rovněž výstava meziválečné avantgardy ze sbírek Alšovy jihočeské galerie překračující hranice roku 2016 a 2017 a výstava zakladatele českého moderního sochařství Jana Štursy.

Galerie si při realizaci výstavních projektů opět ověřila své schopnosti vyrovnat se s nároky na koncepční přípravu a realizaci nejrůznějších typů výstav od přehlídky tradičních artefaktů po nonkonformní prezentace aktuálních proudů umění. Využila přitom v plném rozsahu kvalit i technických vymožeností unikátního prostoru barokní jízdárny.

### 3.2 POČET VÝSTAV

V roce 2017 uspořádala GMU celkem 16 výstav.

Galerie také poskytla prostor pro uspořádání výstavy prací žáků výtvarného oboru Základní umělecké školy v Roudnici nad Labem *Křížem krážem*, která proběhla 12. června – 18. června 2017 a výstavy frekventantů roudnického kurzu Dobrodružství malby Univerzity třetího věku UJEP v Ústí nad Labem s názvem *Pod širým nebem*, která se uskutečnila v době od 5. září do 10. září 2017.

### 3.3 NEJVÝZNAMNĚJŠÍ VÝSTAVNÍ POČINY

Za vskutku novátorský počín je možno považovat zcela netradiční projekt *War Zone*, jenž připravili dva severočeskí umělci Jiří Černický a Pavel Kopřiva. Ti, inspirovaní vlastními zážitky z míst, jimiž prošla válka, vytvořili živou iluzi, že se galerie ocitla ve válečném ohrožení a stala se přechodnou vojenskou ubytovnou, kde je dovoleno vše. Galerie (jako řada institucí v období druhé světové války) se musela rychle na situaci adaptovat a především uschovat všechna výtvarná díla, tak aby nebyla ohrožena. Vzniklo tak velmi působivé prostředí, jež návštěvníky šokovalo. Právě to však byl cíl takovéto provokativní instalace. Lidé, kteří jsou zvyklí na kultivované prostředí galerie, si tak uvědomovali, že taková hodnota není vůbec samozřejmá.

Na opačném pólu výstavní koncepce se ocitla klasická výstava zakladatele českého moderního sochařství Jana Štursy, která přitáhla všechny zájemce o klasickou prezentaci účtyhodného uměleckého odkazu. Tohoto projektu jsme si velmi vážili pro vzornou spolupráci se sesterskou Horáckou galerií v Novém městě na Moravě, jejíž ředitel Josef Chalupa vytvořil atraktivní aranžmá, v němž se zaskvěla všechna Štursova důležitá díla v čele se slavnými ženskými akty. Ten nejslavnější, po němž se jmenovala celá výstava, *Dar nebes a země*, zapůjčil do expozice další partner, Národní galerie v Praze.

Velkým přínosem pro obor byla výstava *Vdovy S/Sekal/Slavík/Sýkora*. Její autorka Duňa Slavíková přišla se zcela netradičním pohledem na tvorbu tří velikánů českého umění druhé poloviny 20. století. Ke spolupráci vyzvala své přítelkyni, paní Christine Sekalovou a paní Lenku Sýkorovou a požádala je, aby vybraly díla svých partnerů, jež považují z toho či onoho důvodu za zásadní. Sama pak vybrala díla svého partnera Otakara Slavíka a ujala se úvodního textu do katalogu, v němž rozvinula téma partnerství v historickém kontextu.

V nejobecnějším slova smyslu přispěla roudnická galerie svým programem k poznání rozmanitosti výtvarné tvorby v jejich nejrůznějších modech, generačně podmíněných názorových přístupech i metodách. Demonstrovala tak sílu umění jako říše ničím neohraničené svobody.





*Cesty imaginace / Česká meziválečná avantgarda ze sbírek Alšovy jihočeské galerie*  
(Foto: Zdeněk Porcal Studio Flusser)



*Vernisáž výstavy Cesty imaginace / Česká meziválečná avantgarda ze sbírek Alšovy jihočeské galerie*



*Vladimíra Drahozalová / Nad hlavou*

### 3.4 STRUČNÁ CHARAKTERISTIKA VÝSTAV

**Cesty imaginace / Česká meziválečná avantgarda ze sbírek Alšovy jihočeské galerie**  
z cyklu *Regionální galerie*

8. prosince 2016 – 12. února 2017

V cyklu *Regionální galerie* si Galerie moderního umění klade za cíl postupně představovat kvalitní sbírky sesterských institucí sdružených v Radě galerií České republiky. Po dvou spolupracích s Galerii výtvarného umění v Hodoníně a Galerii výtvarného umění v Ostravě jsme v roce 2016 navázali na tento projekt třetí prezentací, tentokrát ze sbírek Alšovy jihočeské galerie v Hluboké nad Vltavou, která spravuje vedle kolekce jihočeské gotiky a holandského malířství jednu z nejkvalitnějších sbírek moderního umění u nás. Do jejího formování se významným způsobem zapsali renomovaní historici umění Věra Linhartová a František Šmejkal. Zejména díky nim se akviziční politika šedesátých let orientovala na silný proud imaginativního umění. Alšova jihočeská galerie tak vlastní díla předních reprezentantů lyrického kubismu, artificialismu, surrealismu a abstrakce i výrazných solitérů, jejichž tvorba se vzpírá zařazení do uměleckohistorických příhrádek. Na výstavě se zaskvěly mimo jiné obrazy Františka Muziky, Josefa Šímy, Jindřicha Štyrského, Toyen, Františka Janouška, Aloise Wachsmanna či Vojtěcha Preissiga a sochy Josefa Wagnera, Josefa Kaplického či Ladislava Zívra. Poklady Alšovy jihočeské galerie vstoupily do živého dialogu s díly meziválečného období zastoupenými v roudnické stálé expozici. Připomněly zároveň, že ve sbírkách regionálních galerií figurují opravdové skvosty českého moderního umění.

Autorka: Alena Potůčková

**Vladimíra Drahozalová / Nad hlavou**

Z cyklu *Nová jména*

8. prosince 2016 – 12. února 2017

V cyklu *Nová jména* představuje Galerie moderního umění mladé umělce či autory, kteří se dosud neměli příležitost plně etablovat na výtvarné scéně. Navazuje tak na tradici instituce, která vždy usilovala o objevování nových talentů. Do této dramaturgické linie zapadá i pozornost soustředěná k regionálním či místním osobnostem. Takový program, který organicky zapadá do poslání oblastní galerie, naplňuje výstava roudnické výtvarnice Vladimíry Drahozalové (\*1953). Autorka se začala volně tvorbě věnovat jako privátní zálibě již v mládí, kdy navštěvovala výtvarnou školu Olgy Václavové, a poté v době, kdy působila jako kurátorka sbírky Galerie moderního umění v Roudnici nad Labem (1983–2010). Pro výstavu v roudnické galerii si Vladimíra Drahozalová připravila nový cyklus maleb akrylem na pauzovacím papíře. Instalace velkých formátů inspirovaných světem přírody s charakteristickou jemnou škálou barev a znakovým vyjádřením pracovala s efektem průsvitu. Výstava, která proběhla ve vánočním čase, oslovila svou křehkou ženskou poetikou nejen roudnické publikum.

Autorka výstavy: Alena Potůčková

**Pavel Kopřiva, Jiří Černický / War Zone**

Z cyklu *Téma*

23. února – 16. dubna 2017

V roce 2017 zahájila Galerie moderního umění pod názvem *Téma* nový výstavní cyklus. Zabývá se v něm problematikou, která „hýbe světem“ i zdánlivě neaktuálními, avšak neotřelými tématy. Sousedství válečné zóny na první pohled signalizuje, ke kterému z pólů náleží. Po desetiletích nenásilného soužití v druhé polovině 20. století, kdy se války našemu kontinentu vyhýbaly a mocenské střety se řešily „studenými“ formami, vstoupil v devadesátých letech na půdu Evropy otevřený, krvavý konflikt v bývalé Jugoslávii a čerstvě též na Ukrajině. Zároveň jsme svědky rozvratu v zemích na blízkém východě, v Asii i na severu Afriky, na němž se Evropa významně podílela. Na pořad dne přicházejí otázky viny, svědomí a strachu. Jak na tuto závažnou skutečnost reaguje umění? Návštěvníci roudnické galerie, zvyklí na standardní výstavní provoz, byli zaskočeni. Pavel Kopřiva (\*1968) a Jiří Černický (\*1966), umělci, kteří již svými četnými nekonvenčními aktivitami prokázali, že jim absurdity našeho světa nejsou lhostejné, začlenili budovu do válečné zóny. Výlučné místo kultury se podřídilo vojenskému režimu. Je to vše jen vzdálená iluze?

**Kateřina Štenclová / Světlo barvy II**

Z cyklu *Instalace*

27. dubna – 18. června 2017

Galerie moderního umění se programově věnuje uměleckým instalacím vytvářeným na míru zaklenuté hale barokní jízdnárny. V této dramaturgické linii se již představil například Ivan Kafka s metaforickým „dýchajícím“ objektem *Míra snesitelnosti* (2012), rakousko-italská umělkyně Ester Stocker (2013), která prolomila hranice prostoru optickým efektem nekonečné černé pásky, či Pavel Mrkus (2016), jenž pomocí nehmotných, digitálních prostředků otevřel virtuální průzor do jiné dimenze času. Na jejich tvorbu navázala instalace Kateřiny Štenclové (\*1959), která se jako první „utkala“ s prostorem prostřednictvím barev. Jako bytostná koloristka, vycházející z genetického kódu francouzského impresionismu, jenž se v její tvorbě „odtrhl“ od zobrazované reality a osamostatnil v abstraktní barevné féerii, se soustředila na téma vztahu barvy a světla. Zhodnotila přítom v monumentální podobě svůj vynález igelitových ready-madeů (nezáměrně vzniklých barevných skvrn na igelitové fólii). Průhledné i černé závěsy nesoucí stopy barevných gest překryly okenní otvory a proměnily tak charakter celého prostoru. Dialog bílé architektury a barevného světla završila dvě rozměrná plátna, vytvořená pomocí otisků z igelitových matic. Nonkonformní hra různých materiálů, barev a světla vytvořila totální prostředí nových smyslových kvalit.

**Christian Hubert Rodier a Sol LeWitt**

Z cyklu *Instalace*

27. dubna – 30. dubna 2017

Pouze čtyřdenní výstava francouzského filosofa, historika umění a literatury, ale také malíře experimentujícího s fenoménem barvy, Christiana Huberta Rodiera (\*1951), a díla slavného amerického minimalisty Sol Le Witt (1928–2007) *Livre* z roku 1992, které da-



*Vernisáž výstavy Pavel Kopřiva, Jiří Černický / War Zone*



*Vernisáž výstavy Kateřina Štenclová / Světlo barvy II*  
(Foto: David Tešínský)



*Christian Hubert Rodier a Sol LeWitt*





Jan Vičar / *Dívka a trn*  
(Foto: Zdeněk Porcal Studio Flusser)



Jan Vičar



Vernisáž výstavy Jan Štursa / *Dar nebes a země*

roval malířce Kateřině Štenclové, obohatila její souběžný projekt *Světlo barvy II* v zaklenuté hale roudnické jízdárny. Komorní výstava vytvořená přímo pro předsálí galerie ozřejmila způsob, jakým lze v duchu francouzské estetické tradice rozvíjet téma barvy v prostoru s předznamenávanými limity (autor rád a často experimentuje s tématem monochromu). S Rodierovou kompozicí kontrastovala Sol Le Wittova „prostorová kniha“ využívající pouze černé a bílé v nejrůznějších tvarových modech. Expozice tak nabídlá úvahu o komplexu otázek souvisejících se vztahem tvaru a barvy, světlem, barevným spektrem, funkcí oka, smyslovým vnímáním i racionálním „překladem“. Francouzsko-americký projekt, zprostředkovaný Kateřinou Štenclovou, rozšířil výstavní program galerie o mezinárodní rozměr.

### Jan Vičar / *Dívka a trn*

Z cyklu *Jiné světy*

2. května – 11. června 2017

Cyklus *Jiné světy* uvádí na scénu autory, kteří tím či oním způsobem pracují s reflexí nám vzdálených, exotických kultur a obohacují tak škálu středoevropských estetických kódů. Představil se v něm již například velkou výstavou malíř amazonské džungle Otto Placht, nejnověji keramička Jana Krejzová a malířka a kreslířka Kristýna Šormová v projektu *Raku a haiku*. Jan Vičar (\*1967), vynikající reprezentant novátorské vlny v grafické tvorbě, jenž si po dvacetileté dráze vydobyl na výtvarné scéně oceňovanou pozici, se již delší dobu zabýval tématem Afriky. Exotický kontinent mu učaroval při pobytu v Kapském městě v roce 2003 i na předloňské cestě po Maroku. Roudnická výstava prezentovala monumentální grafické dílo inspirované melancholickým příběhem, jenž autor prožil při setkání s místními lidmi. Jan Vičar se na výstavě představil jako originální autor charakteristických velkoformátových grafik vytvořených kombinací tradičních i zcela originálních postupů, do nichž zaklíná své osobní příběhy ze setkání s jinými světy. Umělec – cestovatel a dobrodruh je pro vnímání odlišností, jiné imaginace, atmosféry krajiny, lidské zkušenosti, mytologie, dobrodružství i tradic mimořádně dobře vybaven. Prokázal to již v řadě jednotlivých tisků i cyklů, k nimž se nejnověji připojila i naše výstava *Dívka a trn*.

### Jan Štursa / *Dar nebes a země*

Z cyklu *Počátky moderny*

29. června – 10. září 2017

Cyklus *Počátky moderny* uvádí na scénu umělce z přelomu 19. a 20. století. Představili se tu již například František Kaván, Jaroslav Panuška, Otakar Nejedlý, nejnověji Antonín Hudeček. Galerie tak umožňuje vést pomyslný dialog mezi tvorbou Antonína Slavička, zastoupenou početnou kolekcí v úvodu stálé expozice, a uměním jeho souputníků. V roce 2017 se v rámci cyklu poprvé prezentovala sochařská tvorba. Pod názvem jednoho z vrcholných děl Jana Štursa (1880 v Novém Městě na Moravě – 1925 v Praze) – ženského aktu z roku 1918 – byl uveden reprezentativní průřez dílem zakladatelské osobnosti českého sochařství 20. století. Stalo se tak díky spolupráci s Horáckou galerií v Novém Městě na Moravě,

kteří spravuje velkou kolekci Štursových soch a s Národní galerií v Praze. Vedle soch se představily i fotografie slavných Štursových děl od Tibora Hontyho z archivu Národní galerie v Praze. Návštěvníci se setkali se stěžejními díly reflektujícími dobové nálady od melancholie přelomu století s ozvuky secese, přes vitalismus a okouzlení Gauguinovým primitivismem, traumatizující prožitky první světové války i oslavu nabyté svobody a vzniku samostatné Československé republiky až po krutou osobní tragédii vedoucí k sochařovu dobrovolnému odchodu ze života. Na výstavě byly zastoupeny sochy reprezentující všechny důležité etapy tvorby od rané *Písně z hor* (1904) až po studii *Raněného* (1921) ztělesňujícího nadčasový hold lidské oběti za humanistické ideály. V prostorách roudnické galerie se tak setkaly dvě zakladatelské osobnosti malířství a sochařství Antonín Slaviček a Jan Štursa. Oběma osud předčasně ukončil životní dráhu a uměleckou tvorbu, přesto jejich dílo dodnes neztratilo nic na své sugestivní výpovědi a aktuálnosti.

### Otakar Slavík / *Těla*

Z cyklu *Osobnosti*

29. června – 3. září 2017

Výstava představila výjimečný soubor prací na papíře z osmdesátých let 20. století, jež vznikly během autorova nuceného exilu ve Vídni. Navýsost plasticky zpracované, bravurní figurální kresby poukazují ještě výrazněji, než je tomu v malířském díle, na symbiózu umělcevo sochařského základu s malířstvím. Figura se stala základním námětovým elementem tvorby, ve které Otakar Slavík (1931–2010) stále zvažoval vztahy mezi tématem a jednotlivými zobrazovanými prvky pomocí barev jako výrazového prostředku. Stejně jako v malbě řešil i v kresbě otázky týkající se barvy samotné, otázky tělesnosti a prostoru. Kresby voskovým pastelem, akrylem a smíšenými technikami nejsou anatomickými studiemi, přestože jasně poukazují na to, co všechno umělec o figuře ví. Silné vnitřní napětí těl, jejich emocionální citění, se „prodírá“ barevnými znaky až na povrch kompozice. Centrální téma plastické figury umístěné v neurčitěm prázdném prostoru vystihuje s jistotou zkušenost lidského těla, jak v jejím osamění, tak v lyrickém spočinutí i vitálním vzepětí. Výstava znovu připomenula mimořádnou uměleckou osobnost evropského významu, již spojuje s Galerii moderního umění dlouhá historie započatá účastí na 1. mezinárodním malířském symposiu Roudnice '70, které uzavřelo nadějnou kapitolu šedesátých let v životě Otakara Slavíka i roudnické galerie.

### Karel Pauzer / Hana Purkrábková / *Bytosti*

Z cyklu *Osobnosti*

21. září – 26. listopadu 2017

Hanu Purkrábkovou (\*1936) a Karla Pauzera (\*1936) spojuje životní a umělecké partnerství. Oba se také zasloužili o zásadní inovace v oboru keramiky. Tvárné vlastnosti hlíny, její haptické kvality i možnosti barevného působení podřídili svobodnému vyjádření v oblasti volné tvorby. Navázali tak na pozoruhodné dědictví ztělesněné tvorbou Otto Gutfreunda či Ladislava Zívra. Karel Pauzer a Hana Purkrábková se stihli představit na výtvarné scéně koncem šedesátých



Jan Štursa / *Dar nebes a země*



Otakar Slavík / *Těla* (Foto: Zdeněk Porcal Studio Flusser)



Vernisáž výstavy Karel Pauzer / Hana Purkrábková / *Bytosti*



Karel Pauzer/Hana Purkrábková/Bytosti  
(Foto: Zdeněk Porcal Studio Flusser)



Miloš Michálek/Záznamy

let – připomeňme tu účast na stěžejní výstavě *Nová figurace* v roce 1969 v Mánesu, která uzavřela slibnou kapitolu českých dějin umění. V době normalizačního bezčasí se museli podobně jako řada jejich souputníků utéci do klauzury ateliéru bez větších možností veřejné prezentace. Karel Pauzer se věnoval především záchranné památce, Hana Purkrábková užité tvorbě. Jejich dílo bývá pro prvky nadsázky, jemného humoru, ale i skepse a kruté ironie a sarkasmu, vřazováno do souvislostí tzv. české grotesky, k jejímž dalším protagonistům náležejí například Karel Nepraš, Jiří Načeradský a Jiří Sopko. Genetický kód této významné tendence reflektující absurdity lidského života pochází ze středověké tradice, pozoruhodnou transformací prošel na počátku 20. století (např. Josef Váchal, František Kupka). Introvertní osobnost Karla Pauzera se vyjadřuje prostřednictvím podobenství ze světa fauny a flory, otevřenější povaha Hany Purkrábkové shlíží na pošetilosti svých souputníků s humorem a pochopením. Jejich bytosti – zvířecí i ty, v nichž fúzují bizarní rostliny s hmyzem či ty lidské, se sdružují do různorodých uskupení. Svědčí o originalitě a svobodné imaginaci obou autorů.

### Miloš Michálek / Záznamy

Z cyklu *Severní okruh*

21. září – 19. listopadu 2017

Miloš Michálek (\*1949) je dlouholetým a velmi váženým pedagogem ústecké Fakulty umění a designu. Souběžně rozvíjí neortodoxní grafickou činnost (jeho autorským vynálezem je tzv. tisk ze dřeva, často doplňovaný originálními zásahy do hotového listu), v níž dosáhl pozoruhodných úspěchů, vyjádřených mimo jiné řadou mezinárodních i domácích ocenění. V roudnické galerii, která navázala na projekt *Kabinet* realizovaný Galeríí Emila Filly v Ústí nad Labem v roce 2014, se představil právě v této ambivalentní roli. Předšál se proměnilo v symbolické prostředí učebny, jemuž vtiskl tvář zavěšený trojdílný objekt *Tabule (Oltář)*. Sekundovala mu drobná díla – záznamy z časosběrného projektu, v němž autor každý den přidával do expozice po jednom grafickém listu. Vznikl tak pozoruhodný dokument autorské práce, v němž autor reflektoval své každodenní rozpoložení. Michálkovo dílo je nositelem hravého humoru, jenž vypovídá o pozoruhodné, stále optimisticky naladěné osobnosti autora. Jeho výstava navázala na předcházející projekty z cyklu *Severní okruh*, v němž se již představili jiní pedagogové Fakulty umění a designu, jako například Pavel Kopřiva, Svatopluk Klimeš či Pavel Mrkus.

### Bedřich Dlouhý / Reminiscence

Z cyklu *Osobnosti*

21. listopadu – 26. listopadu 2017

Ve výstavním cyklu *Osobnosti* obracíme již mnoho let pozornost k výrazným postavám soudobé české výtvarné scény. Nejinak tomu bylo i v roce 2017, kdy jsme ve foyer roudnické jízdárny představili formou výstavy jednoho obrazu pozdní tvorbu významného malíře, spoluzakladatele volného uskupení studentů uměleckých vysokých škol *Šmidrové*, profesora Akademie výtvarných umění v Praze, Bedřicha Dlouhého (\*1932). Stejně jako v programovém plánu skupiny, tak také v tvorbě Bedřicha Dlouhého spatřujeme prvky fantaskní poetiky, absurdní grotesky, ale i romanticky laděných parafrází, spojených s precizní, až veristickou malbou. Výrazné místo v auto-

rově tvorbě zaujímají asambláže, často doplněné iluzivní malbou, kresbou či informelními strukturami, v nichž mohl být naplno využito potenciál šmidrovské estetiky divnosti. Právě díky osobitému daru nahlížet do světa fantazie a zejména mistrovskému ovládnutí techniky malby se však Bedřich Dlouhý v mnohém přibližuje klasické malbě barokních umělců. Tento příznačný obrat k citacím, parafrázím a reminiscencím děl starých mistrů rozvíjený autorem od osmdesátých let minulého století je jasně patrný i na představeném díle s příznačným názvem *Reminiscence* (2006). Malíř se zde v šerosvitném autoportrétu zachytil skrytý za srostlící bizarních předmětů připomínajících inventář alchymistické laboratoře, ale také jeho vlastní asambláže skrytých tělesných mechanismů ze šedesátých až osmdesátých let. Při pohledu na dílo nám ihned vytane na mysl slavný pozdní *Autoportrét* (1660) Rembrandta van Rijna z pařížského Louvru. Bedřich Dlouhý daroval tuto sumu své bohaté malířské dráhy Galerii moderního umění v Roudnici nad Labem.

### Vdovy S / Zbyněk Sekal / Otakar Slavík / Zdeněk Sýkora

Z cyklu *Téma*

7. prosince 2017 – 11. února 2018

Tematická výstava *Vdovy S* přinesla individuální a neotřelý výklad tvorby tří klíčových osobností českého moderního umění druhé poloviny 20. století, Zdeňka Sýkory (1920–2011), Zbyňka Sekala (1923–1998) a Otakara Slavíka (1931–2010), z dnešního pohledu jejich životních partnerek. Pojem vdovy po umělci a z něj vycházející asociace nesou leckdy negativní konotaci. Vdova se zpravidla stává opatrovnicí pozůstalosti a má často rozhodující vliv na druhý umělcův život, jeho „život po životě“. Uměleckohistorická biografika jako vědní obor pojednává problematiku metodologických otázek vyplývajících z partnerství – patrně jen do té doby, dokud se genderové studie nerozšíří i na toto téma – zatím spíše okrajově. Také proto není fakt existence partnera jako autentického zdroje, který by mimo podnětů k rekonstrukci a popisu života tvůrce mohl poskytnout i vědomosti a znalosti o umělcově myšlení a práci – např. jejich zdrojích, jejich významu či technologických postupech – dosud přiměřeně interpretován. Autorka výstavy, Duňa Slavíková, požádala o spolupráci na výstavě své dvě přítelkyně, Lenku Sýkorovou a Christine Sekalovou. Schází se zde historička umění, umělkyně a umělecká spolupracovnice svého muže i citlivá partnerka introvertního umělce, která významně podpořila jeho existenci a tvorbu v pro něj cizí zemi. Výběr uměleckých děl nebyl nahodilý. Katalog výstavy ozřejmil kritéria výběru, osobní hlediska a obzvláště individuální motivace a interpretace všech tří vdov S.

### Jan Činčera / Ayersova skála a jiné objekty

Z cyklu *Užitě umění*

7. prosince 2017 – 14. ledna 2018

*Uspokojuje mě pracovat s materiálem, který je „obyčejný“, všudypřítomný, levný, mám rád odřezky, zbytky, papírový odpad... Vzuřuje mě služebnost ma-*



Vdovy S / Zbyněk Sekal / Otakar Slavík / Zdeněk Sýkora  
(Foto: Zdeněk Porcal Studio Flusser)



Christine Sekalová, Lenka Sýkorová a Duňa Slavíková





Jan Činčera / Ayersova skála a jiné objekty



ReVize / Břetislav Malý

teriálu, ať už jako nosiče informací, textu, výtvarného sdělení, nebo jako ochranný materiál – obal. Fascinuje mě šíře jednoho materiálu, jeho proměny od japonských ručních papírů, uměleckých objektů, přes knihy až po průmyslové obaly, obaly na vajíčka, „banánové“ krabice. Tak charakterizuje svůj vztah k starobylému médiu, jemuž se věnuje již více než čtyřicet let, jedna z nejvýraznějších osobností současného užitého umění, pedagog pražské AVU (v letech 1989–1994 odborný asistent v Ateliéru konceptuálních tendencí Miloše Šejna), spoluzakladatel *Studia Činčera* (1994), které se jako jediné u nás komplexně zabývá obalem od návrhu, výběru materiálu, konstrukce a řešení tisku až po samotnou výrobu. Jan Činčera (\*1961) absolvoval Střední průmyslovou školu grafickou, obor Obalová technika a zpracování papíru v roce 1980. Papír zprvu chápal jako průmyslový, technicky jasně daný materiál. Díky osudovému setkání s brněnským výtvarníkem a dlouholetým přítelem J. H. Kocmanem, k němuž došlo v roce 1980, jej začal vnímat jako poetické médium. Vytvořil řadu autorských knih a dalších pozoruhodných objektů. K těm nejslavnějším patří vidina australského útesu *Ayersova skála*, zhmotněná v barevné papírovině. Ta se stala ideovým i výtvarným centrem autorské instalace koncipované na míru galerijnímu foyer.

#### ReVize: Břetislav Malý

Z cyklu *ReVize*

7. prosince 2017 – 15. dubna 2018

Dle oficiální definice je galerie muzeum specializované na výtvarné umění. Je sbírkotvornou institucí, jejíž hlavní náplní je promyšleně a soustavně rozšiřovat své sbírky a o již získaná umělecká díla odborně pečovat, zpřístupňovat je okruhu badatelů i široké veřejnosti. Na této myšlence je založena výstava *ReVize* zakládající novou tradici v dramaturgii Galerie moderního umění v Roudnici nad Labem. Základní myšlenkou je oživení a znovu zpřítomnění díla ze sbírek Galerie moderního umění v Roudnici nad Labem za přispění invence mladých výtvarníků. Stejně jako se v inventarizaci zjišťuje pravý stav galerijního fondu, tak i v této přenesené formě revidujeme sbírkové předměty, a to očima nastupující umělecké generace. Již samotný výběr děl ze stálé expozice či z depozitáře vede autory k zamyšlení nad zasazením díla do širšího kontextu celosvětové, ale i vlastní umělecké tvorby. Zároveň také mladí autoři touto zpětnou vazbou obohacují samotnou galerii, jejíž díla se tak ukazují ve světle současného uměleckého diskurzu. Záměrem galerie je nově vzniknuvší díla mladých tvůrců přijmout do svých sbírek a systematicky tak rozšiřovat kolekci současného umění. *ReVize* se poprvé uskutečnila v průběhu roku 2017. Cyklus otevřela prezentace tvorby Břetislava Malého, jenž patří k výrazným osobnostem současné mladé malířské scény. Ačkoli dnes žije a tvoří na Jižní Moravě, pochází z východních Čech – kraje, jenž se stal významným inspiračním zdrojem vynikajících českých krajinářů 19. a 1. poloviny 20. století. Během svého studia na brněnské FaVU pod vedením Tomáše Lahody a Petra Veselého se jeho malířská tvorba ustálila v abstraktní výrazové poloze. V době, kdy se v umění neustále objevují otázky kolem konkurenceschopnosti závěsného obrazu, stojí také v centru jeho zájmu zkoumání barev, technických a vizuálních možností média obrazu. Pro svou intervenci si vybral dílo zakladatele moderní české krajinářské školy Antonína Slavíčka, jehož kolekce více než šedesátky obrazů tvoří pilíř roudnické sbírky.



#### 4. PUBLIKACE



##### **War zone / Pavel Kopřiva, Jiří Černický**

AUTOR: Alena Potůčková, Pavel Kopřiva, Jiří Černický  
VYDAVATEL: Galerie moderního umění v Roudnici nad Labem  
ROK VYDÁNÍ: 2017  
ISBN: 978-80-87512-57-9

Katalog vydala Galerie moderního umění v Roudnici nad Labem, příspěvková organizace Ústeckého kraje, v roce 2017 k výstavě *Pavel Kopřiva, Jiří Černický/War Zone* z volného cyklu *Téma*, která se konala v době od 23. 2. do 16. 4. 2017 v GMU v Roudnici nad Labem. Výstavu podpořilo Ministerstvo kultury. Koncepte a příprava výstavy: Alena Potůčková ve spolupráci s Pavlem Kopřivou ([www.pavelkopřiva.name](http://www.pavelkopřiva.name)) a Jiřím Černickým ([www.cernicky.com](http://www.cernicky.com))/Koncepte a příprava katalogu: Alena Potůčková ve spolupráci s Terezou Havelkovou/Texty: Alena Potůčková, František Koukolík/Fotografie instalace: Zdeněk Porcal STUDIO FLUSSER/Grafická úprava katalogu, pozvánky a plakátu: Tereza Havelková/Tisk: Ústecké tiskárny, s.r.o./Náklad: 150 ks/CENA: 30 Kč



##### **Jan Vičar/ Dívka a trn**

AUTOR: Petra Mazáčová  
VYDAVATEL: Galerie moderního umění v Roudnici nad Labem  
ROK VYDÁNÍ: 2017  
ISBN: 978-80-87512-58-6

Katalog vydala Galerie moderního umění v Roudnici nad Labem, příspěvková organizace Ústeckého kraje, v roce 2017 k výstavě *Jan Vičar/Dívka a trn* z volného cyklu *Jiné světy*, která se konala v době od 2. 5. do 11. 6. 2017 v GMU v Roudnici nad Labem. Výstavu podpořilo Ministerstvo kultury České republiky. Koncepte a příprava výstavy: Petra Mazáčová ve spolupráci s Janem Vičarem. Koncepte a příprava katalogu: Petra Mazáčová ve spolupráci s Terezou Havelkovou. Text: Petra Mazáčová. Fotografie: Zdeněk Porcal STUDIO FLUSSER. Grafická úprava katalogu, pozvánky a plakátu: Tereza Havelková. Tisk: Ústecké tiskárny, s.r.o. CENA: 30 Kč



##### **Kateřina Štenclová / Světlo barvy II**

AUTOR: Alena Potůčková  
VYDAVATEL: Galerie moderního umění v Roudnici nad Labem  
ROK VYDÁNÍ: 2017  
ISBN: 978-80-87512-59-3

Katalog vydala Galerie moderního umění v Roudnici nad Labem, příspěvková organizace Ústeckého kraje, v roce 2017 k výstavě *Kateřina Štenclová/Světlo barvy II* z volného cyklu *Instalace*, která se konala v době od 27. 4. do 18. 6. 2017 v GMU v Roudnici nad Labem. Výstavu podpořilo Ministerstvo kultury. Koncepte a příprava výstavy: Alena Potůčková ve spolupráci s Kateřinou Štenclovou. Koncepte a příprava katalogu: Alena Potůčková ve spolupráci s Terezou Havelkovou. Text: Alena Potůčková Biografie: Kateřina Štenclová a Christian Hubert-Rodier Texty Kateřiny Štenclové na s. 3, 4, 11, 14 a 30 Foto Zdeněk Porcal STUDIO FLUSSER: s. 2, 5, 10, 12, 15, 16–17, 28 (vlevo) a 31/Foto Martin Mádl: s. 18, 19, 22 a 23/Foto David Těšínský: obálka, s. 13, 18, 20, 21, 26 a 27/Foto z archivu Kateřiny Štenclové: s. 6–9, 14, 24 a 25/Foto z archivu Christiana Huberta-Rodiera: s. 28 (vpravo) a 29 (vlevo)/Foto Dana Brunerová: s. 29 (vpravo) Grafická úprava katalogu, pozvánky a plakátu: Tereza Havelková ve spolupráci s Kateřinou Štenclovou. Tisk: Wendy, s.r.o. CENA: 90 Kč



##### **Otakar Slavík / Těla**

AUTOR: Duňa Slavíková  
VYDAVATEL: Galerie moderního umění v Roudnici nad Labem  
ROK VYDÁNÍ: 2017  
ISBN: 978-80-87512-60-9

Katalog vydala Galerie moderního umění v Roudnici nad Labem, příspěvková organizace Ústeckého kraje, v roce 2017 k výstavě *Otakar Slavík/Těla* z volného cyklu *Osobnosti*, která se konala v době od 29. 6. do 3. 9. 2017 v Galerii moderního umění v Roudnici nad Labem. Výstavu podpořilo Ministerstvo kultury České republiky. Koncepte a příprava výstavy: Duňa Slavíková. Text, biografie a soupis výstav: Duňa Slavíková. Kurátor za GMU v Roudnici nad Labem: Alena Potůčková. Fotografie: Oto Palán/Fotografie Otakara Slavíka: Dobroslav Zborník. Grafická úprava: Tereza Havelková Tisk: Wendy s.r.o. CENA: 100 Kč



##### **Jan Štursa / Dar nebes a země**

AUTOR: PhDr. Josef Chalupa, PhDr. Alena Potůčková  
VYDAVATEL: Galerie moderního umění v Roudnici nad Labem  
ROK VYDÁNÍ: 2017  
ISBN: 978-80-87512-61-6

Katalog vydala Galerie moderního umění v Roudnici nad Labem, příspěvková organizace Ústeckého kraje, v roce 2017 k výstavě *Jan Štursa / Dar nebes a země* z volného cyklu *Počátky moderny*, která se konala v době od 29. 6. do 10. 9. 2017 v Galerii moderního umění v Roudnici nad Labem. Výstavu podpořilo Ministerstvo kultury České republiky. Na obálce: Dar nebes a země – studie (1917–1918), Horácká galerie v Novém Městě na Moravě. Koncepte a příprava výstavy: PhDr. Josef Chalupa Text, biografie: PhDr. Josef Chalupa, Kurátor za GMU v Roudnici nad Labem: Alena Potůčková Fotografie: PhDr. Josef Chalupa, Michal Mrkos Záběry do instalace: Zdeněk Porcal Studio Flusser, Dana Brunerová Grafická úprava: Tereza Havelková Tisk: Ústecké tiskárny, s. r. o. CENA: 100 Kč



##### **Hana Purkrábková / Karel Pauzer / Bytosti**

AUTOR: Alena Potůčková  
VYDAVATEL: Galerie moderního umění v Roudnici nad Labem  
ROK VYDÁNÍ: 2017  
ISBN: 978-80-87512-62-3

Katalog vydala Galerie moderního umění v Roudnici nad Labem, příspěvková organizace Ústeckého kraje, v roce 2017 k výstavě *Hana Purkrábková/Karel Pauzer/Bytosti* z volného cyklu *Osobnosti*, která se konala v době od 21. 9. do 26. 11. 2017 v Galerii moderního umění v Roudnici nad Labem. Výstavu podpořilo Ministerstvo kultury České republiky. Koncepte a příprava výstavy: Alena Potůčková Text: Alena Potůčková Biografie: Hana Purkrábková a Karel Pauzer ve spolupráci s Michalem Lazorčíkem a Alenou Potůčkovou Fotografie: Oto Palán, Hana Hamplová, Karel Pauzer, Jaroslav Brabec, archiv autorů Fotografie na obálce: Oto Palán Grafická úprava: Tereza Havelková Tisk: Ústecké tiskárny s.r.o. CENA: 120 Kč





#### Miloš Michálek / Záznamy

AUTOR: Petra Mazáčová

VYDAVATEL: Galerie moderního umění v Roudnici nad Labem

ROK VYDÁNÍ: 2017

ISBN: 978–80–87512–63–0

Katalog vydala Galerie moderního umění v Roudnici nad Labem, příspěvková organizace Ústeckého kraje, v roce 2017 k výstavě *Miloš Michálek / Záznamy* z volného cyklu *Severní okruh*, která se konala v době od 21. 9. do 16. 11. 2017 v Galerii moderního umění v Roudnici nad Labem. Výstavu podpořilo Ministerstvo kultury České republiky. Konceptce a příprava výstavy: Petra Mazáčová ve spolupráci s Milošem Michálkem Text: Petra Mazáčová Fotografie: Pavel Matoušek, Petra Mazáčová Grafická úprava katalogu, pozvánky a plakátu: Tereza Havelková Tisk: Ústecké tiskárny, s.r.o. CENA: 20 Kč

#### Vdovy S / Sekal / Slavík / Sýkora

AUTOR: Duňa Slavíková a Lenka Sýkorová

VYDAVATEL: Galerie moderního umění v Roudnici nad Labem

ROK VYDÁNÍ: 2017

ISBN: 978–80–87512–64–7

Katalog vydala Galerie moderního umění v Roudnici nad Labem, příspěvková organizace Ústeckého kraje, v roce 2017 k výstavě *Vdovy S / Sekal / Slavík / Sýkora* z volného cyklu *Téma*, která se konala v době od 7. 12. 2017 do 11. 2. 2018 v Galerii moderního umění v Roudnici nad Labem. Výstavu podpořilo Ministerstvo kultury České republiky. Autorka výstavy: Duňa Slavíková. Texty: Duňa Slavíková a Lenka Sýkorová. Básně: Otakar Slavík Biografie a soupis vystavených prací: Duňa Slavíková. Kurátor za GMU v Roudnici nad Labem: Alena Potůčková Grafická úprava: Tereza Havelková Tisk: Ústecké tiskárny s.r.o. CENA: 120 Kč



#### Jan Činčera / Ayersova skála a jiné objekty

AUTOR: Petra Mazáčová

VYDAVATEL: Galerie moderního umění v Roudnici nad Labem

ROK VYDÁNÍ: 2017

ISBN: 978–80–87512–64–7

Katalog vydala Galerie moderního umění v Roudnici nad Labem, příspěvková organizace Ústeckého kraje, v roce 2017 k výstavě *Jan Činčera / Ayersova skála a jiné objekty* z volného cyklu *Užití umění*, která se konala v době od 7. 12. 2017 do 14. 1. 2018 v GMU v Roudnici nad Labem. Výstavu podpořilo Ministerstvo kultury České republiky. Konceptce a příprava výstavy: Petra Mazáčová ve spolupráci s Janem Činčerou Konceptce a příprava katalogu: Petra Mazáčová ve spolupráci s Terezou Havelkovou. Na titulní straně: Ayersova skála (foto: archiv Jana Činčery) Text a fotografie: Petra Mazáčová Grafická úprava: Tereza Havelková Tisk: Ústecké tiskárny, s.r.o. CENA: 30 Kč



#### 5.1 ÚVOD

Doprovodné vzdělávací programy jsou určeny pro širokou veřejnost s důrazem na žáky a studenty základních a středních škol. Ti tak získávají jedinečnou možnost vnímat výstavní prostor a aktivity v něm prezentované jako samozřejmou součást kulturního života ve svém prostředí. Témata jednotlivých programů – galerijních animací, výtvarných dílen a komentovaných prohlídek jsou koncipována vzhledem k věkovým kategoriím dětí a studentů.

#### 5.2 STATISTICKÉ ZHODNOCENÍ VZDĚLÁVACÍ ČINNOSTI

Edukační programy byly nejvíce navštěvovány žáky mateřských a základních škol z Roudnice nad Labem a okolí a studenty roudnického gymnázia. V rámci školních vzdělávacích programů se uskutečnily přednášky o výtvarném umění, literárně-hudební programy a přednášky z oblasti společenských věd.

Školy využily lektorské programy i během *Galerijního dne a noci 2017*, která proběhla ve spolupráci s Katedrou výtvarné kultury Pedagogické fakulty Univerzity Jana Evangelisty Purkyně v Ústí nad Labem a Ateliérem Výtvarka z Roudnice nad Labem.

Během prázdnin 2017 jsme zaznamenali mimořádný zájem Základních uměleckých škol a Domů dětí a mládeže, kteří navštívili galerijní animace v rámci svých výtvarných táborů.

Galerijní animace, výtvarné dílny a program *Galerijního dne a noci 2017* byli financováni z dotace projektu Esteticko-výtvarné a edukativní práce s dětmi a mládeží pro rok 2017 z rozpočtu Města Roudnice nad Labem.

#### 5.3 CÍLOVÉ SKUPINY

Cílovými skupinami galerie jsou děti z mateřských a základních škol, gymnázií, středních škol, rodiny s dětmi, dospělí v produktivním věku, senioři, osoby se zdravotním nebo mentálním postižením, návštěvníci města Roudnice nad Labem a Podřipského regionu, odborná i široká veřejnost.

#### 5.4 VZDĚLÁVACÍ PROGRAMY

Pro každou skupinu návštěvníků byly připraveny speciální programy, které jsou pravidelně v nabídce ke stálé expozici a krátkodobě k dočasným výstavám. Programy pro školy se konaly ve výstavních prostorách, dílny pro komornější počet účastníků byly realizovány ve výtvarném ateliéru. Kromě výtvarných činností a interaktivních programů probíhaly pravidelné komentované prohlídky a odborné přednášky. Za rok 2017 bylo realizováno celkem 68 edukačních programů, galerijních animací, výtvarných dílen a komentovaných prohlídek k aktuálním výstavám i ke stálé expozici.

##### 5.4.1 Galerijní animace ke stálé expozici konané v roce 2017

#### Moje první návštěva galerie

Galerijní animace byla připravena pro nejmenší děti a jejich první kontakt s prostředím galerie. Děti se hravou, tvořivou a pro ně přitažlivou formou seznámily s historií budovy galerie, vznikem sbírky, osobnostmi umělců a vybranými díly. Zjistily, jaká díla se zde nacházejí a jak se jmenují někteří slavní malíři. Interaktivní úkoly je také naučily, jak se chovat v galerii a v podobných institucích. Celoroční interaktivní program vhodný pro MŠ a 1. stupeň ZŠ

#### Co vím o barvách?

Děti se v rámci tohoto programu seznámily se základními barvami, dozvěděly se, jak se mezi sebou míchají, jak vznikají různé barevné odstíny a jak na nás působí. Po úvodním přivítání následovala komentovaná prohlídka stálé expozice galerie s důrazem na použití barev ve výtvarných dílech. Poté si děti vyslechly krátkou pohádku o barvách. Prostřednictvím pracovních listů si zkusily rozdělit barvy na teplé a studené, veselé a smutné. Na závěr si nakreslily obrázek pomocí tří základních barev a kreslily duhu se všemi jejími barvami ve správném pořadí. Celoroční interaktivní program vhodný pro MŠ a 1. stupeň ZŠ.



#### Poznej umělecké směry prostřednictvím vlastní tvorby

Program ke stálé expozici byl připraven k vybraným uměleckým směrům z přelomu 19. a 20. století. Dětem jsme vyprávěli o době vzniku, principech a výtvarné technice impresionismu a symbolismu. Představili jsme díla českých autorů ve stálé expozici a na základě výkladu dějin světového umění porovnali české umělecké prostředí se zahraničním. Teoretickou část programu opět doplnily tvůrčí činnosti. Závěrem si děti vyzkoušely některé speciální techniky. Celoroční interaktivní program vhodný pro 2. stupeň ZŠ, SŠ a gymnázia.

#### 5.4.2 Galerijní animace k aktuálním výstavám za rok 2017

Ke každé aktuální výstavě byly v roce 2017 připraveny edukační programy – galerijní animace, které navštívili žáci mateřských, základních, středních škol i neziskových organizací pro děti a mládež, sociálně znevýhodněné i handicapované občany. Tematické programy k výstavám probíhaly jako workshopy, kreativní výtvarné dílny s úvodní přednáškou či komentovanou prohlídkou nových výstav. Seznam aktuálních animací byl vždy předem zveřejněn na webových stránkách i prostřednictvím elektronické pošty. Délka programu byla v rozmezí 60–120 min.

- **Fantazie a sny v umění** k výstavě *Cesty imaginace/Meziválečná avantgarda ze sbírek Alšovy jihočeské galerie* 12. prosince 2016 – 12. února 2017
- **Seznamte se s pastelem a akrylem** k výstavě *Vladimíra Drahozalová/Nad hlavou* 12. prosince 2016–12. února 2017
- **Jenom pro kluky? Ne, závažné memento pro všechny** k výstavě *Pavel Kopřiva, Jiří Černický/War Zone* 27. února – 16. dubna 2017
- **Barevné igelitování** k výstavě *Kateřina Štenclová/Světlo barvy II* 1. května – 18. června 2017
- **Afrika** k výstavě *Jan Vičar/Dívka a trn* 9. května – 11. června 2017
- **Letní výtvarné dílny 2017** k výstavám *Jan Štursa/Dar nebes a země* a *Otakar Slavík/Těla* 17. – 21. červenec /1. termín/, 7.–11. srpen /2. termín/
- **Experimentální grafika a Záznamy každodennosti** k výstavě *Miloš Michálek/Záznamy* 25. září – 19. listopadu 2017
- **Figurální a florální motivy v umění** k výstavě *Karel Pauzer/Hana Purkrábková/Bytosti* 25. září – 24. listopadu 2017
- **Sýkora, Slavík, Sekal/ Inspirace dílem českých umělců** k výstavě *Vdovy S/Zbyněk Sekal/Otakar Slavík/Zdeněk Sýkora* 7. prosince 2017 – 11. února 2018
- **Navrhni obal a vymysli jeho obsah!** K výstavě *Jan Činčera/Ayersova skála a jiné objekty* 11. prosince 2017 – 14. ledna 2018

Pro širokou veřejnost a především pro rodiny s dětmi se pravidelně každý měsíc konaly Sobotní výtvarné dílny:

- **Velikonoční výtvarná dílna** 8. dubna 2017
- **Jak se žije v Africe?** 7. května 2017
- **Pojďme ven!** 17. června 2017
- **Experimentální grafika** 7. října 2017
- **Rozvětvené šperky** 25. listopadu 2017
- **Tiskneme Vánoce!** 16. prosince 2017





Přednáška Jana Royta *Čechy a Francie za vlády Václava IV. a Karla VI.*



Výtvarná dílna *Pastely* s Vladimírou Drahozalovou



Koncert *Battallie e lamenti*

#### 5.4.3 Doprovodné programy k výstavám a kulturní pořady

Galerie moderního umění koncipuje své mimovýstavní aktivity jako doprovodné akce k výstavním projektům, jejichž rámec by měly přesáhnout a rozšířit, a také jako zprostředkování cesty k jiným uměleckým disciplínám. Oblíbené jsou nejen koncerty vážné hudby, ale také filmové večery, často spojené s besedou s autory, a komentované prohlídky s autory výstav. Celkem se za rok 2017 uskutečnilo 42 doprovodných programů.

#### Soupis doprovodných programů:

##### Jan Royt / *Čechy a Francie za vlády Václava IV. a Karla VI.* / Přednáška / 5. 1. 2017

Prof. Jan Royt se zabýval uměleckými vztahy Čech a Francie v letech 1380–1410 s důrazem na tvorbu Mistra Třeboňského oltáře.

##### Vladimír Holan – *Návrat* / Mirek Kovářik a Radoslav Bláha / Literární pořad / 12. 1. 2017

Divadelník, publicista, redaktor, vysokoškolský pedagog a „kreativní interpret básnických textů“ Mirek Kovářik přednesl spolu se svým kolegou Radoslavem Bláhou slavnou poemu *Návrat* (1948) Vladimíra Holana.

##### Lenka Bydžovská *Člověk-sépie* a *Magnetová žena: surrealismus podle Jindřicha Štyrského* a *Toyen* / Přednáška / 19. 1. 2017

Přednáška byla zaměřena na život a tvorbu nejvýznamnější malířské dvojice české meziválečné avantgardy, spolupráci Jindřicha Štyrského a Toyen s českými básníky, zejména s Vítězslavem Nezvallem, a na vztahy k pařížským surrealismům v čele s André Bretonem.

##### Pastely s Vladimírou Drahozalovou / 26. 1. 2017

S autorkou výstavy *Nad hlavou* Vladimírou Drahozalovou.

##### Martin Kohout / *Česká cesta* (z cyklu *Jen áčkové filmy*) / Filmový večer / 2. 2. 2017

##### František Koukolík / *Proč lidé válčí?* / Přednáška / 2. 3. 2017

Doprovodný program k výstavě *War zone*. Války jsou trvalou součástí předcivilizačních i civilizačních dějin lidského druhu. Příčiny válek jsou evoluční, tedy genetické a kulturní, což vysvětluje teorie dvojí dědičnosti neboli ko-evoluce genů a kultury

##### Jan a Jana / *Divadelní představení* / 9. 3. 2017

On byl Čech, ona Francouzka. On byl rektorem univerzity, ona se neuměla ani podepsat. On vládl slovem, ona mečem a kopím. On byl muž, ona žena. On byl upálen 1415, ona 1431. / Jevištní hříčka Hereckého studia OLDstars. Scénář a režie: Jan Horák. Hráli: Julie Ondráčková, Samuel Toman, Markéta Labusová, Anna Datiashvili, Anna Šimová, Julie Vaňková, Barbora Puková a Jan Horák.

##### Battallie e lamenti / soubory Ritornello a Barunka z České Skalice

##### pod vedením Michaela Pospíšila / Koncert / 16. 3. 2017

Po bitvě přicházejí nářky. Historické písně a tance s tematikou války. Doprovodný program k výstavě *War zone*.

##### Dotkáno II / Eva Brodská / Petr Hejný / *Beseda* / 23. 3. 2017

Významná roudnická umělkyně, autorka tapiserií, vzpomínala na důležité momenty své tvůrčí dráhy. Na violoncello ji doprovodil Petr Hejný.

##### Břetislav Tureček / *Blízký východ v plamenech* / Přednáška / 30. 3. 2017

Proč je právě tento strategický region ležící na prahu Evropy dějištěm tolika konfliktů a zdrojem nebývalých migračních vln? Břetislav Tureček je novinář a vysokoškolský učitel, vede Centrum pro studium Blízkého východu na Metropolitní univerzitě Praha. Regionu se věnuje téměř čtvrt století, řadu let v něm prožil s batohem na zádech nebo jako reportér a napsal o něm čtyři knihy. Doprovodný program k výstavě *War zone*.

##### Stamicovo kvarteto / Zahajovací koncert Roudnického hudebního jara 2017 / 6. 4. 2017

Jindřich Pazdera (1. housle), Josef Kekula (2. housle), Jan Pěruška (viola), Petr Hejný (violoncello). Program: Hans Krása – Smyčcový kvartet (1921); Dmitrij Šostakovič – 3. smyčcový kvartet op. 73 (1946). Ve spolupráci s KZM Roudnice n. L.

##### Tobias Lindholm / *Boj* (z cyklu *Jen áčkové filmy*) / Filmový večer / 13. 4. 2017

##### Komentovaná prohlídka a derniéra výstavy *War zone* s autory výstavy Pavlem Kopřivou a Jiřím Černickým / 16. 4. 2017

##### Koncert učitelů ZUŠ 2017 / 9. 5. 2017

##### Klavírní koncert Jana Bartoše / RHJ 2017 / 11. 5. 2017

Program: Ludwig van Beethoven – 32 variací c moll, WoO 80; Sechs Bagatellen op. 126; Sonáta c moll op. 111 č. 32; John Cage – In the Landscape; A Room; Seven Haiku.

##### Slivenecký akordeonový soubor / Koncert RHJ 2017 / 18. 5. 2017

Na koncertě zazněly skladby barokních mistrů v úpravě pro akordeon. Johann Sebastian Bach – Preludium a fuga g moll; Árie ze Suity č. 3, BWV 1068; Sbor „Jesus bleibet meine Freude“, z kantáty Herz und Mund und Tat und Leben, BWV 147; Preludium a fuga C Dur, BWV 553; Georg Fridrich Haendel – Eternal Source of Light Divine, z Ódy k narozeninám pro královnu Annu; Árie „Ombra mai fu“ z opery Xerxes; Henry Purcel – Trumpet and Air; Jan Dismas Zelenka – Jezdecká fanfára č. 1.

##### Slavnostní vyhodnocení 9. ročníku soutěže podřípských škol na téma Roudnice historická / 25. 5. 2017 /

Ve spolupráci s Knihovnou Ervína Špindlera a ZŠ Jungmannova v Roudnici n. L.

##### Kevin MacDonald / *Poslední skotský král* (z cyklu *Jen áčkové filmy*) / Filmový večer / 1. 6. 2017

##### Koncert pro pivovar / *Pijácké písně* / 8. 6. 2017

Jana Štěrbová a pěvecký sbor mělnických seniorů Cesmína v doprovodu akordeonu. Moderoval Ondřej Krajník.



Dotkáno II – beseda s Evou Brodskou



Koncert učitelů ZUŠ 2017



Slavnostní vyhodnocení 9. ročníku soutěže podřípských škol na téma Roudnice historická



Koncert pro pivovar



Galerijní den a noc



Architektonická vycházka s arch. Petrem Janošem v rámci Dne architektury

#### Galerijní den a noc 2017 / Afrika / 9. 6. 2017

9. ročník celodenní akce, která proběhla v rámci Festivalu muzejních nocí 2017 pořádaného Asociací muzeí a galerií. Téma *Afrika* volně navázalo na probíhající výstavu *Jan Vičar / Dívka a trn* z cyklu *Jiné světy*. Ve spolupráci s Katedrou výtvarné kultury PF UJEP v Ústí n. L., Ateliérem Výtvarka.

#### Komentovaná prohlídka výstavy Kateřina Štenclová / Světlo barvy II / 18. 6. 2017

S autorkou výstavy.

#### Letní jazzový koncert / Fragile Bliss / 13. 7. 2017

Luboš Malina (banjo) – Tomáš Liška (kontrabas) – Michal Nejtek (klavír). Originální fúze plná východních a folklórních inspirací.

#### Základy japonské tušové malby SUMI-E II / 27. 7. 2017

Volné pokračování asijské dílny se Simonou Němcovou.

#### Jakub Jahn / A LIVING SPACE (z cyklu Jen áčkové filmy) / 3. 8. 2017

Beseda s režisérem Jakubem Jahnem o natáčení na farmě Watermill slavného režiséra Roberta Wilsona.

#### Alexandr Sokurov / Frankofonie (z cyklu Jen áčkové filmy) / Filmový večer / 7. 9. 2017

#### Galerijní odpoledne / 9. 9. 2017

Rockový koncert: Houpací koně (Ústí nad Labem), Blueroom (Roudnice nad Labem), Phil Shöenfelt (USA) & Southern Cross (Praha)  
Promítání filmu: Tekutá bledost pozdního jara – Civilistní drama/jarmuschovsky laděná komedie, v níž hrají František Rudolf a Silva Beránková. Kamera: Miroslav Vránek, Námet, produkce, režie: Marek Lutka.

#### Komentovaná prohlídka výstavy Jan Štursa / Dar nebes a země / 10. 9. 2017

S autorem výstavy Josefem Chalupou, ředitelem Horácké galerie v Novém Městě na Moravě.

#### Zažít Roudnici jinak 2017 / 16. 9. 2017

#### Roudnické konsonance / Fojtův komorní sbor a jeho hosté / 23. 9. 2017

Skladby z Roudnického kancionálu, roudnických skladatelů, roudnických upravovatelů lidových písní a upravovatelů lidových písní s roudnickou tematikou k výročí 850. let první písemné zmínky o městu Roudnice nad Labem.

#### Den seniorů / Výtvarná dílna A3V / 1. 10. 2017

Slavnostní zahájení kurzu *Malba, kresba, pastel* U3V v Roudnici nad Labem. Výtvarná dílna s Jitkou Kratochvílovou.

#### Den architektury / Roudnice město nad řekou / Zámecký areál v průběhu staletí / 1. 10. 2017

Architektonická vycházka s arch. Petrem Janošem. Návštěva zámeckého areálu, prohlídka torza románského biskupského hradu z 12. stol., objekt galerie a přilehlého dvora, Kapucínský klášter, nově zpřístupněné sály sladoven barokního pivovaru. Prezentace vizí možné naplně těchto památek a jejich potenciálu pro budoucí kulturní využití. Ve spolupráci s Vlastivědným spolkem Říp. V rámci programu oslav 850. výročí první zmínky o Roudnici.

#### Hudba evropského klasicismu / Koncert / 5. 10. 2017

Jana Štěrbová (zpěv) a Zora Kříčková (klavír). V programu zazněly skladby CH. W. Glucka, J. Haydna, J. Myslivečka, W. A. Mozarta, A. Salieriho a Ludwiga van Beethovena. V rámci programu oslav 850. výročí první zmínky o Roudnici.

#### Noc vědců v galerii / 20. 10. 2017

Vernisáž výstavy *Roudnické památky objektivem fyzika Stanislava Daniše* a přednáška *Stavební počátky areálu augustiniánského kláštera a chrámu Nanebevzetí Panny Marie v Roudnici nad Labem* s archeologem Petrem Novým. V rámci programu oslav 850. výročí první zmínky o Roudnici.

#### Duo Vlachová – Ericsson / Koncert / 26. 10. 2017

Jana Vlachová (housle), Mikael Ericsson (violoncello). G. F. Händel – M. Ericsson: Ciaccona pro housle a violoncello; B. Martinů: Duo č. 2; Z. Lukáš: Dvojhry; R. Gliere: Osm duet; B. Bartók – K. Kraeuter: Sedm maďarských lidových písní.

#### Pražští pěvci pod vedením Stanislava Mistra / D. S. Bortňanskij: koncerty pro sbor / A. Schnittke: Requiem / 29. 10. 2017

Koncert v Kosteletě Narození Panny Marie / Klasický text mše za zemřelé se v rukou geniálního skladatele proměňuje ve fascinující, spirituálně extatickou hudbu, včetně použití bicích nástrojů, basové a elektrické kytary. Ve spolupráci s Římskokatolickou farností v Roudnici nad Labem. Věnováno památce významných roudnických osobností.

#### Podzimní básnické odpoledne 2017 s Milošem Makovským na téma Proměny / 5. 11. 2017

#### Lidové písně z Podřipska ve sbírce Františka Homolky / Koncert / 7. 11. 2017

Slavnostní prezentace hudební publikace Etnologického ústavu AV ČR Praha. Účinkovali autoři Věra Thořová, Jiří Traxler, Lubomír Tyllner a Zdeněk Vejvoda. Jako host vystoupil Folklorní soubor Jarošovci z Mělníka. Akce byla součástí festivalu Týden vědy a techniky Akademie věd české republiky.

#### Experimentální grafická dílna s Milošem Michálkem k výstavě Záznamy / 16. 11. 2017

#### Ken Loach / Já, Daniel Blake (z cyklu Jen áčkové filmy) / Filmový večer / 23. 11. 2017

#### Karel Pauzer / Orbis Artis Jaroslava Brabce / Filmový večer / 26. 11. 2017

Derniéra výstavy *Hana Purkrábková / Karel Pauzer / Bytosti*

#### Vánoční koncert / Ensemble Fiorello / 14. 12. 2017

Josefína Matyášová (zpěv, housle, recitace), Michala Roubalová (renesanční a barokní zobcové flétny), Magdalena Malá (housle, viola), Helena Matyášová (violoncello), Miloslav Študent (arciloutna, kytara, zpěv). Zazněly skladby českého a italského baroka (J. V. Michna, B. Marini, N. Matteis, A. Vivaldi).

#### Vánoční koncert ZUŠ / 18. 12. 2017





Letní výtvarné dílny



Letní výtvarné dílny



Galerijní den a noc – animace studentů KVK UJEP v Ústí nad Labem



Sportovně charitativní akce Dobroděj na kole na podporu slabozrakých

## 5.5 PERIODICITA PROGRAMŮ

Galerie již v minulosti zavedla do svých doprovodných programů prvek opakování, který napomáhá různým cílovým skupinám v orientaci v nabídce a vyzývá je k pravidelným návštěvám galerie. Návštěvníci se mohou spolehnout, že se v rámci výstav konají komentované prohlídky a galerijní animace a výtvarné dílny pro děti i dospělé, na konci výstavy se obvykle pořádají filmové večery.

Pro studenty gymnázia pořádáme jednou za školní rok přednášku některé z předních osobností společenských věd na aktuální téma. V roce 2017 jsme pozvali MUDr. Františka Koukolíka, DrSc., FCMA, – českého neuropatologa, spisovatele a publicistu, který se věnuje popularizaci svého oboru, se značným přesahem do společenských otázek a propagace kritického myšlení a vědeckého přístupu / v galerii proslavil přednáškou „Proč lidé válčí?“ (2. 3. 2017).

Každoročně se v galerii na závěr sezóny koná vánoční koncert. Tradicí se stalo pořádání *Galerijního dne a noci* v rámci Festivalu muzejních nocí a v září zahájení podzimní sezóny *Galerijním odpolednem*. Na konci školního roku galerie poskytuje prostory ve vstupní části k výročním výstavám žáků roudnické ZUŠ a na podzim seniorům z kurzu U3V UJEP v Ústí nad Labem. V galerii se pravidelně konají koncerty žáků a pedagogů roudnické ZUŠ, v rámci Roudnického vinobraní též festival sborového zpěvu *Roudnické konsonance*. Své pevné místo mají v programu galerie rovněž básnická odpoledne, *Den architektury* a *Noc vědců*.

## 5.6 SPOLUPRÁCE V RÁMCI VZDĚLÁVACÍ ČINNOSTI GALERIE – PARTNEŘI

V roce 2017 galerie opět navázala na předešlou spolupráci s Pedagogickou fakultou v rámci Kurzu malby Univerzity třetího věku organizovaného Univerzitou Jana Evangelisty Purkyně v Ústí nad Labem i Katedrou výtvarné kultury prostřednictvím pedagožky Jitky Kratochvílové. Výstava frekventantů roudnického kurzu Dobrodružství malby Univerzity třetího věku UJEP v Ústí nad Labem s názvem *Pod širým nebem* se uskutečnila v době od 5. září do 10. září 2017.

Tradiční je také spolupráce se Základní uměleckou školou v Roudnici nad Labem. Výtvarný obor ZUŠ v Roudnici nad Labem se prezentoval v předsálí galerie výstavou prací žáků s názvem *Křížem krážem*, která proběhla 12. června – 18. června 2017. Během roku v prostoru výstavního sálu zazněly tři koncerty hudebních oborů ZUŠ v Roudnici nad Labem.

Dalšími stálými partnery galerie byli Kulturní zařízení města Roudnice nad Labem, Městská knihovna Ervína Špindlera, Vlastivědný spolek Říp, Farní charita a Ateliér Výtvarka. V roce 2017 galerie spolupřádala *Noc vědců 2017* v Roudnici nad Labem – populární naučný program sestavený Doc. RNDr. Stanislavem Danišem.

## 6. VEŘEJNOST

### 6.1 NÁVŠTĚVNÍCI

Výstavy a stálou expozici navštívilo v roce 2017 celkem osob: 19.223

Platicích návštěvníků celkem: 2.426

Neplaticích návštěvníků celkem: 16.797

Kulturních a doprovodných programů k výstavám se zúčastnilo celkem: osob: 5.199

### 6.2 KOMUNITA

#### 6.2.1 Akce k významným dnům nebo výročím:

V roce 2017 město Roudnice nad Labem slavilo 850. let od své první písemné zmínky. Rok 2017 se tak nesl v duchu oslav tohoto výročí a galerie hostila několik tematických programů: Koncert *Roudnické konsonance / Fojtův komorní sbor a jeho hosté, Den architektury*, koncert *Hudba evropského klasicismu a Noc vědců*. Koncert *Pražští pěvci pod vedením Stanislava Mistra* v Kostece Narození Panny Marie byl věnován památce významných roudnických osobností.

### 6.3 SPOLUPRÁCE

**Nejvýznamnější spolupracovníci v roce 2017:** Ministerstvo kultury ČR, Ústecký kraj, Rada galerií ČR, Asociace muzeí a galerií ČR, Město Roudnice nad Labem.

**Hlavní mediální partneři:** Roudnické noviny, Radio 1. Pořad Mozaika Českého rozhlasu 3 – stanice Vltava. K dalším partnerům patří Deník Litoměřicka, Mladá fronta Dnes, Lidové a Literární noviny, ArtMap.

#### Programy ve spolupráci s jinými organizacemi

9. ročník *Galerijního dne a noci 2017* na téma *Afrika* ve spolupráci s Asociací muzeí a galerií v rámci Festivalu muzejních nocí. Akce se zúčastnilo 1200 osob. Hlavními spolupracovníky dále byli Katedra výtvarné kultury Pedagogické fakulty UJEP v Ústí nad Labem, Ateliér Výtvarka a Základní umělecká škola v Roudnici nad Labem.

*Zažít Roudnici jinak / účast galerie na celodenní akci ve veřejném prostoru ve spolupráci se spolkem Zažít Roudnici jinak, z. s.*

*Den architektury 2017 / Celorepublikový festival ve spolupráci s architektem Petrem Janošem a Spolkem KRUH.*

*Noc vědců 2017 / Mezinárodní festival vědy pod patronací Doc. RNDr. Stanislava Daniše ve spolupráci s Knihovnou Ervína Špindlera a Podřipským muzeem.*

#### Spolupráce se sociálními organizacemi

V roce 2017 byl již tradičně realizován výtvarný program pro Křesťanskou misijní a charitativní iniciativu Naděje (pobočka Litoměřice). Klienti sociálně terapeutických dílen Naděje navštívili o prázdninách výtvarnou dílnu.

**Spolupráce s místními občanskými sdruženími**

Galerie dlouhodobě spolupracuje s Farní Charitou Roudnice nad Labem a Nízkoprahovým klubem, který charita provozuje a iniciativou Naděje o. s. Litoměřice.

**6.2.3 Zapůjčení prostor pro místní slavnostní události**

Prostory galerie jsou každoročně využívány v rámci festivalu sborového zpěvu *Roudnické konsonance*, který se konal v rámci *Roudnického vinobraní* nebo při předávání cen v rámci soutěže pořádané Knihovnou Ervína Špindlera v Roudnici nad Labem a ZŠ Jungmannova. V prostorách galerie se také pravidelně konají vánoční a závěrečné koncerty roudnické ZUŠ či předávání maturitních vysvědčení roudnických středních škol.

**7. ODBORNÁ KNIHOVNA A ARCHIV**

Odborná knihovna obsahuje celkem 15.360 publikací, a to z těchto oblastí: výtvarné umění, architektura, umělecké památky, estetik, filosofie, historie, archeologie, fotografie, film, divadlo, etnografie, roudnicensie, pragensie a další. Nárůst 501 knihovnických jednotek tvořil nákup knih a katalogů za 20 tis. Kč a zisk publikací za reprodukční práva a ze vzájemné výměny katalogů mezi galeriemi. Jednotlivým zapůjčitelům uměleckých děl na výstavy, které galerie pořádala, jsme zaslali pozvánky a katalogy. Je veden archiv tiskovin vydávaných galerií a audio-video záznamů z galerijních pořadů. Knihovna galerie poskytuje zájemcům prezenční výpůjční službu a je otevřena pro veřejnost po předchozí dohodě v pracovní dny. Galerie započala s postupnou digitalizací evidence knižního fondu.

**8. WEB**

V roce 2012 byla dokončena rekonstrukce webových stránek galerie. Na základě analýzy původního webu i webů ostatních tuzemských a zahraničních muzeí umění a stanovení cílů vznikl nový obsah i nová tvář virtuální prezentace. Byl tak vytvořen funkční model, který textem i bohatým obrazovým doprovodem komplexně informuje o historii a poslání instituce, o sbírkách, expozici, výstavách, doprovodných programech, službě veřejnosti, kontaktech a zajímavostech v činnosti galerie. Na stránkách je v režimu on line přístupný katalog sbírek GMU, který je součástí Registru sbírek Rady galerií ČR. Od roku 2013 web spravuje MgA. Lucie Kabrlová, kurátorka pro práci s veřejností. Funkci webu doplňují aktuální informace na facebooku a instagramu. Řada zajímavých programů je archivována prostřednictvím video ukázek na galerijním You tube. Tam lze rovněž shlédnout originální formát galerijních video pozvánek do stálé expozice či na výstavě.

**9. PROPAGACE**

Galerie vydává ke každé připravované výstavě tiskovou zprávu, kterou rozesílá dle svého adresáře tiskovým kancelářím a médiím a zároveň umísťuje na webové stránky. Každá výstava i doprovodné kulturní akce, jsou prezentovány prostřednictvím plakátů (výstavy i formou pozvánek), které jsou rozesílány jak elektronickou poštou, tak i poštou klasickou. Jsou také umísťovány jako upoutávka na webových stránkách. Každá akce je propagována formou vylepování plakátů ve městě přes výlepovou službu Kulturních zařízení města, dále jsou programy medializovány v hlášení místního rozhlasu. Galerie pravidelně informuje občany města Roudnice nad Labem o své činnosti na stránkách Roudnických novin, kde rovněž s předstihem vydává přehled svých programů. Na celostátní a regionální úrovni jsou na výstavy a kulturní akce upozorňovány redakce televizí a rozhlasu. Fotoreporty z výstav jsou zveřejňovány v internetovém médiu Artalk. Příležitostná spolupráce se dařila s deníkem Mladá fronta dnes a Litoměřickým deníkem. Galerie poskytuje nebo zajišťuje ke každé výstavě rozhovor na stanici Českého rozhlasu 3 Vltava. Rozhovory s redaktorem Karlem Oujezdským pravidelně vysílá pořad *Mozaika*. Výstavy pravidelně inzerujeme prostřednictvím Radia1, ArtMap, webových stránek Rady galerií ČR a Ústeckého kraje, příležitostně též na nástupištích ČD (RailReklam).

Systém řízení činnosti a rozvoje galerie je stanoven Organizačním řádem galerie. Pracovní řád upravuje vztah zaměstnance a zaměstnavatele a vymezuje práva a povinnosti zaměstnanců. Jednotlivé pracovní postupy jsou vyhlášeny formou vnitropodnikových směrnic k dané problematice. Aktuální úkoly a koordinace jejich řešení se projednávají na pravidelných poradách. Při těchto setkáních probíhá rovněž hodnocení splněných úkolů. Kvalita pracovních výsledků se promítá do pohyblivých složek mzdy. Ke specifickým otázkám, jako je například zabezpečení, hladký chod instituce, propagace, edukace či péče o sbírky, se konají tematické porady s cílem seznámit všechny zaměstnance s problematikou práce v její komplexnosti. V polovině roku je stanoven závazný výstavní program na následující období. Na začátku roku se konají bilanční porady a je předkládán k diskusi výhled na následující rok. Zaměstnanci se účastní výjezdů do partnerských institucí, kde se inspirojí příklady dobré praxe, jejichž aplikace přispívá k modernizaci ve všech úsecích práce.

Fungování instituce je založeno na týmové spolupráci a sdílení společných hodnot. Zvláštní důraz je kladen na proces vzdělávání ať již studiem, účastí na školeních, kolokviích, studijních cestách či zapojením do pracovních skupin RG ČR. V roce 2014 byla zpracována Strategie rozvoje GMU 2014–2024, v níž jsou stanoveny strategické i taktické cíle instituce. V roce 2016 proběhla speciální porada, která nově přehodnotila výsledky a cíle strategického rozvoje galerie.

**11. HOSPODAŘENÍ**

Hospodaření organizace v roce 2017 skončilo kladným hospodářským výsledkem ve výši 1 tis. Kč. Galerii se podařilo získat z podaných projektů a grantů 1 327 tis. Kč, z toho: od Ministerstva kultury ČR 1 212 tis. Kč, od Města Roudnice nad Labem 115 tis. Kč.

Darem jsme získali od Galerie Kodl ,s.r.o. 10 tis. Kč.

Údaje uvedeny v tis. Kč.

<b>Výnosy celkem</b>			<b>9.679</b>
z toho	vlastní činnost		154
	ostatní výnosy (včetně grantů a darů)		1.367
	příspěvek od zřizovatele		8.158
<b>Náklady celkem</b>			<b>9.678</b>
z toho	spotřebované náklady	(materiál, energie...)	739
	služby		904
	z toho	nájemné	180
		úpravy a údržba	120
	nákup sbírek		1.300
	osobní náklady		5.995
	z toho	platy zaměstnanců	3.686
		náklady na sociální a zdravotní pojištění a zákonné sociál. náklady	1.642
	ostatní náklady	(pojištění, drobný dl. majetek...)	560
	odpisy		180
<b>Hospodářský výsledek</b>			<b>+1</b>



## 12. KONTROLNÍ ČINNOST

Na základě Směrnice o vnitropodnikových kontrolách v Galerii moderního umění v Roudnici nad Labem byly průběžně prováděny kontroly plnění rozpočtu a dodržování limitů, kontrola peněžních prostředků, cenin a pokladny, kontrola účetních dokladů a bankovních zůstatků, kontrola tvorby a čerpání FKSP, kontrola evidence hmotného a nehmotného majetku svěřeného k hospodaření, kontrola autoprovozu, kontrola pracovních náplní a dodržování pracovní doby, BOZP a kontrola stavu budov. Byly provedeny pravidelné kontroly zabezpečení budovy a systému protipožární ochrany. Bylo průběžně sledováno hospodárné využití služebního vozu. Kontrolami nebyly zjištěny žádné závažné nedostatky.

Okresní správou sociálního zabezpečení v Litoměřicích byla provedena kontrola plnění povinností v nemocenském pojištění za období od 1. 9. 2014 do 30. 6. 2017. Nedostatky nebyly zjištěny.

Všeobecnou zdravotní pojišťovnou ČR – regionální pobočkou Ústí nad Labem v Litoměřicích byla provedena kontrola dle plánu kontrol o platbách pojistného na veřejné zdravotní pojištění a dodržování ostatních povinností plátce pojistného za období od 1. 12. 2011 do 30. 9. 2017. Nedostatky nebyly zjištěny.

## 13. PODĚKOVÁNÍ

Galerie děkuje všem svým příznivcům a spolupracovníkům, kteří ji podpořili v roce 2017. Vážíme si porozumění ze strany pronajímatele galerijní budovy, rodiny Lobkowiczů. Zvláštní poděkování patří i nadále rodině Dostálových, která zapůjčila do stálé expozice tři vzácné obrazy Josefa Čapka a pomohla tak rozšířit kolekci českého kubismu. Totéž se týká i sesterské výpomoci Východočeské galerie v Pardubicích a Galerie výtvarného umění v Ostravě, které obohatily tvář českého moderního umění o sochu Jana Štursy a obraz Jindřicha Štyrského.

Galerie děkuje za finanční podporu všem, kdo podpořili její činnost. Rozsáhlé výstavní aktivity galerie by nebylo možné realizovat bez výrazné grantové podpory Ministerstva kultury ČR a samozřejmě bez dotací zřizovatele galerie, jímž je Ústecký kraj. Město Roudnice nad Labem přispělo svými granty zejména na aktivity zaměřené na práci s dětmi a mládeží a na koncertní činnost.

Poděkování patří též Galerii Kodl s.r.o. Galerie děkuje všem svým partnerům, s nimiž spolupracuje na realizaci svých projektů: galeriím sdruženým v Radě galerií ČR, Českému rozhlasu 3 Vltava, jmenovitě panu Karlu Oujezdskému za dlouholetou odbornou spolupráci, Jitce Kratochvílové z Katedry výtvarné kultury Pedagogické fakulty UJEP v Ústí nad Labem a ateliéru Výtvarka, která nám již několik let pomáhá připravovat svátek galerijních nocí a realizuje v galerii kurzy Univerzity třetího věku, Městské knihovně Ervína Špindlera, Základní umělecké školy v Roudnici nad Labem, Římskokatolické farnosti v Roudnici nad Labem, Farní charitě Roudnice nad Labem a jejímu Nízkoprahovému centru, Vlastivědnému spolku Říp a Kulturním zařízením města Roudnice nad Labem. Ke stálým parterům patří také doc. Stanislav Daniš, díky němuž v Roudnici ve spolupráci tří institucí – Knihovny Ervína Špindlera, Podřipského muzea a Galerie moderního umění zakotvila se svým atraktivním programem *Noc vědců*. Poděkování patří všem zaměstnancům galerie, kteří se podíleli na její bohaté činnosti v průběhu celého roku.

## 14. DLOUHODOBÝ VÝHLED

Galerie moderního umění sídlí v budově bývalé zámecké jízdárny, která se díky modernizaci v šedesátých letech minulého století stala jedinečným výstavním prostorem s neopakovatelnou atmosférou. Modernistický duch rekonstrukce souzní s pojetím stálé expozice. Prostředí s působivým bočním osvětlením přitahuje samo o sobě návštěvnickou veřejnost. Je zároveň lákavým a povznášejícím místem pro pořádání celého spektra kulturních aktivit z různých uměleckých oborů. Objekt galerie přes všechny své kvality vyžaduje postupné inovace. Víze radikálnějších proměn naráží na limity dané skutečností, že GMU je v budově na základě nájemní smlouvy. Tento stav je možno změnit jenom za předpokladu úspěšného jednání zřizovatele galerie s majitelem objektu. Změní-li se v budoucnu majetkoprávní vztahy a bude-li aktivita galerie podpořena mimořádnými finančními prostředky, je galerie připravena postupně realizovat potřebné změny. Pro další rozvoj objektu je možno v budoucnosti počítat s adaptací půdních prostor. Provoz galerie by po všech stránkách obo-

hatilo přičlenění zadního křídla. Polootevřený dvůr skýtá možnost parkové úpravy. Takové řešení by umožnilo výrazně rozšířit prostory pro stálou expozici, krátkodobé výstavy i další doprovodné aktivity včetně různých forem edukační práce (přednáškový a promítací sál, inspekční pokoje, prostory pro výtvarná sympozia, klubovnu atd.). Za stávající situace je nezbytné pokračovat v dalších dílčích úpravách vybavení depozitáře, tak aby odpovídal standardům péče o sbírky ve 21. století. Již v roce 2011 galerie zpracovala analýzu současného stavu a oslovila architektka Petra Janoše ke spolupráci na dlouhodobé vizi, která bude sloužit jako podklad k budoucím jednáním. Výsledkem je architektonická studie s teoretickým úvodem popisujícím současný stav, potřeby inovací a návrh možného řešení. V roce 2014 rovněž skončila práce na *Strategii rozvoje Galerie moderního umění v Roudnici nad Labem 2014–2024*, která se podrobně zabývá analýzou současného stavu, překážkami v možnosti naplňování dlouhodobých vizí i jednotlivými strategickými kroky.

## 15. VÝHLED NA PŘÍŠTÍ ROK

V roce 2018 budeme pokračovat v realizaci plánu zkvalitnění péče o sbírky. Do specializovaného depozitáře budou profesionálně uloženy kresby a grafiky. Poté bude následovat inventura této části sbírky. Plánujeme technické dovybavení depozitářů (nové sítě na zdi, pojízdné světlo a transportní vozík na obrazy) a nové osvětlení foyer galerie. Budeme pokračovat v převodu odborné knihovny na digitální formu evidence v systému on-line. Odborné pracovnice galerie, která se stane pilotní institucí celého programu, se budou podílet na vytvoření nového režimu digitální evidence sbírek *Museion*, jenž umožní komfortní práci s registrem sbírek.

Výstavní plán roku 2018 bude sestaven na půdorysu dlouhodobé dramaturgie, založené na prolínání několika programových linií. Budeme se věnovat klíčovými výročí české i československé historie. V programu se budou střídat cykly *Téma*, *Genius loci*, *Pohledy do sbírek*, *Architektura*, *Fotografie*, *Užitě umění*, *Osobnosti*, *Jiné světy* a *Instalace*. Program je jako vždy založen na přísném kvalitativním výběru, jehož latku nastavuje přítomnost stálé expozice českého moderního umění se špičkovými díly předních osobností 20. a 21. století.

### 15.1 PLÁN VÝSTAV NA ROK 2018

#### HLAVNÍ SÁL

Jiří Franta / David Böhm / Sbírký jinak (z cyklu *Pohledy do sbírek*)

22. 2. – 15. 4.

Umělecká dvojice Jiří Franta – David Böhm působí na české scéně od roku 2006. Během své jedenáctileté spolupráce ovládli již několik stálých expozic renomovaných českých galerií a svými nonkonformními vstupy rozčeřili stojaté vody výstavní galerijní praxe. V hravé výstavě *Půlka kapra, žena ve žlutém, výčep a květiny*, která proběhla v roce 2015 v Galerii výtvarného umění v Chebu, se autoři zaměřili na výběr obrazů z depozitáře chebské galerie a jejich svéráznou interpretaci pomocí kresebného média. Zcela jinak si počínali v projektu *Za obrazy* vytvořeném pro Moravskou galerii v Brně (2016), v němž naopak obrazy ze stálé expozice nahradili svými nástěnnými monochromatickými kresbami. V roce 2018 v rámci cyklu *Pohledy do sbírek* přivítá tuto tvůrčí dvojici také stálá expozice Galerie moderního umění v Roudnici nad Labem, jež bude dočasně rozšířena do všech výstavních prostor barokní jízdárny. Jiří Franta (1978), absolvent studia na pražské Akademii výtvarných umění v ateliérech malířství Antonína Střížka a Vladimíra Skrepla, a David Böhm (1982), absolvent ateliéru malířství Vladimíra Skrepla a grafického ateliéru Vladimíra Kokolii, upozorní pomocí svých nonkonformních metod na ideově či výtvarně závažná díla a nastolí otázky po interpretaci umění a jeho vnímání publikem. Na rozdíl od chebské a brněnské výstavy založené na roli kresby se tentokrát soustředí na různorodé postupy a výtvarná média, jejichž pomocí ožíví tradiční schéma stálé expozice.

Autorka: Petra Mazáčová





Jiří Načeradský *Dva běžci* 1967  
Oblastní galerie Liberec



Julius Mařák *Říp (studie k výzdobě Národního divadla v Praze)* (1882–1883), Národní galerie v Praze

#### Jaro / Československá výtvarná scéna 1966–1968 (z cyklu *Téma*)

26. 4. – 10. 6.

Dějiny československého výtvarného umění dvacátého století se odehrávaly ve složitých společenskohistorických souvislostech, které měly často represivní charakter. K těm nejšťastnějším obdobím, jež umožnila dynamický rozkvět umělecké tvorby, patřila vedle druhé poloviny dvacátých let také druhá polovina let šedesátých. Tato vojenskou intervencí předčasně ukončená etapa svázaná s nástupem pražského jara vnesla do historie naději na nový model uspořádání společnosti. Československá výtvarná scéna srovnala po prologu období tání velice rychle krok s mezinárodní situací. Vstřebala řadu inspirací z aktuálních světových hnutí a často je dokázala rozvinout osobitým způsobem. Etablovala se tu pluralitní scéna, na níž se konfrontovaly rozmanité tendence od postsurrealistické imaginace, přes gestickou a geometrickou abstrakci, kinetické umění a novou figuraci až po environment či happening. Pestré dění reflektovala vyspělá teoretická fronta. Československá scéna se během krátkého času dokázala integrovat do evropského kontextu. To vše se projevilo mimo jiné uspořádáním IX. kongresu mezinárodního sdružení výtvarných kritiků AICA v Praze (1966), pořádáním mezinárodních výtvarných symposií, účastí řady umělců na mezinárodních přehlídkách, reflexi světového dění v domácím tisku, výstavami československého umění v cizině i spoluprací se zahraničními teoretiky, kteří navštěvovali ateliéry českých a slovenských umělců a přispívali do zahraničních i zdejších periodik. Výstava, která bude postavena především na zápůjčkách z regionálních galerií, bude reflektovat pluralitní charakter československé scény. Představí celé spektrum idejí a výtvarných postupů a bude zároveň dokumentovat kvalitu akviziční činnosti regionálních sbírek.

Autorka: Alena Potůčková

#### Národ sobě (z cyklu *Genius loci*)

21. 6. – 9. 9.

V roce 2018 uplyne 150 let od položení základních kamenů Národního divadla. Jeho stavba se stala nejvýraznějším projektem obrozeneckého hnutí, který zasáhl všechny vrstvy obyvatelstva. Na umělecké výzdobě se podílela skupina významných malířů a sochařů, kteří jsou dnes označováni jako generace Národního divadla. Vyzvednutí základního kamene z hory Říp dne 11. května 1868 a jeho následná cesta a slavnostní předání v Praze, se stalo jednou z nejvýznamnějších událostí 19. století v dějinách Podřipska, které se zúčastnila i řada osobností z Roudnice nad Labem.

Výstava *Národ sobě* připomene tyto slavné dny v dobovém kontextu a představí umělecká díla spjatá s výzdobou Národního divadla, např. malby Julia Mařáka, Vojtěcha Hynaise a Františka Ženíška, ale i další obrazy, které znázorňují památnou horu Říp. Ústředním exponátem bude prapor Josefa Mánesa zhotovený roku 1864 pro Zpěvácký spolek Říp, jehož členové základní kámen doprovázeli do Prahy.

Autorka: Veronika Hulíková

Kurátorky za GMU: Alena Potůčková a Petra Mazáčová

#### Antonín Heythum / scénograf, architekt a designér (z cyklu *Užité umění*)

20. 9. – 25. 11.

Dílo a osobnost Antonína Heythuma (1901–1954) jsou pravděpodobně známy jen hrstce zasvěcených badatelů, ovšem v zahraničí – především ve Spojených státech amerických, kde je považován za zakladatele oboru průmyslového designu, má pochopitelně zcela jinou váhu.

Antonín Heythum je příkladem univerzálně zaměřeného meziválečného umělce, působícího ve více odvětvích výtvarného umění, tvůrce, který své dílo sám teoreticky reflektuje a je pevně propojený se společenským a intelektuálním podhoubím své doby. Výstava představí Heythumovo dílo v celé jeho šíři. Vystaveny budou jeho scénické návrhy ovlivněné konstruktivismem, které vytvářel v druhé polovině dvacátých let především pro Osvobozené divadlo, a které hrály pro české výtvarné umění a divadlo přelomovou roli. Představíme ale také jeho práce pro Národní či Vinohradské divadlo. Na výstavě budou prezentovány také ukázky Heythumovy nábytkářské tvorby a jeho díla architektonické. Nahlédneme také do Heythumova života po roce 1938, kdy působil na univerzitách v USA.

Autoři: Vojtěch Poláček, Vendula Potůčková-Jurášková a Jakub Potůček

Kurátorka za GMU: Magdalena Deverová

#### Mikuláš Medek (z cyklu *Osobnosti*)

6. 12. 2018 – 10. 2. 2019

Galerie moderního umění v Roudnici nad Labem otevřela před 30 lety velkou retrospektivní výstavu Mikuláše Medka. Ocitla se v přímém sousedství s úvodní částí stálé expozice, kde je trvale vystaven soubor obrazů Antonína Slavíčka z daru zakladatele galerie Augusta Švagrovského. Ve výstavním sále se tak setkala díla dvou zástupců rodiny – děda a vnuka, aniž by se jednalo o vzájemnou konfrontaci. Spíše se jen potvrdila genetická vazba.

Připravovaná výstava připomene význam Medkova díla a jeho inspirativní kořeny. Neklade si nárok na rozsáhlou prezentaci, bude koncipována jako analýza několika uzlových bodů, které utvářely charakter Medkova výtvarného jazyka. Dotkne se první etapy, kdy zkoumal vegetativní procesy, připomene úzkost, pocit osamělosti a ohrožení charakteristické pro surrealistické období. Stav tísně postupně narůstal, stala se všeobsáhlou, a proto Medek změnil výtvarnou strukturu obrazu. Tento přerod bude ve výběru obrazů detailněji představen jako hlavní osa jeho uměleckého odkazu. Medek svěčil váhu výrazu barvě – základními tóny byly červená a modrá. I když člověk není na plátně zobrazen, všechno se odehrává skrze něho, je v procesu tvorby stále přítomen svým tělem, svou psychickou i citovou stránkou, celou svou bytostí. Medkovo poselství neskončilo dobou svého působení, v odcizeném světě je stále přítomné. Jeho aktuálnost potvrdí připravovaná výstava.

Autorka: Mirka Hlaváčková

Kurátorka za GMU: Petra Mazáčová



Antonín Heythum *Scénický návrh pro inscenaci hry Rozum* 1928, Sběrka Národního muzea



Mikuláš Medek *Anální motýl* 1948  
Galerie moderního umění v Roudnici nad Labem



## FOYER

**Jiří Franta / David Böhm / Sbírký jinak** (z cyklu *Pohledy do sbírek*)

22. 2. – 15. 4.

Umělecká dvojice Jiří Franta – David Böhm působí na české scéně od roku 2006. Během své jedenáctileté spolupráce ovládli již několik stálých expozic renomovaných českých galerií a svými nonkonformními vstupy rozčeřili stojaté vody výstavní galerijní praxe. V hravé výstavě *Půlka kapra, žena ve žlutém, výčep a květiny*, která proběhla v roce 2015 v Galerii výtvarného umění v Chebu, se autoři zaměřili na výběr obrazů z depozitáře chebské galerie a jejich svéráznou interpretaci pomocí kresebného média. Zcela jinak si počínali v projektu *Za obrazy* zamýšleném pro Moravskou galerii v Brně (2016), v němž naopak obrazy ze stálé expozice nahradili svými nástěnnými monochromatickými kresbami. V roce 2018 v rámci cyklu *Pohledy do sbírek* přivítá tuto tvůrčí dvojici také stálá expozice Galerie moderního umění v Roudnici nad Labem, jež bude dočasně rozšířena do všech výstavních prostor barokní jízdárny. Jiří Franta (1978), absolvent studia na pražské Akademii výtvarných umění v ateliérech malířství Antonína Střížka a Vladimíra Skrepla, a David Böhm (1982), absolvent ateliéru malířství Vladimíra Skrepla a grafického ateliéru Vladimíra Kokolii, upozorní pomocí svých nonkonformních metod na ideově či výtvarně závažná díla a nastolí otázky po interpretaci umění a jeho vnímání publikem. Na rozdíl od chebské a brněnské výstavy založené na roli kresby se tentokrát soustředí na různorodé postupy a výtvarná média, jejichž pomocí ožíví tradiční schéma stálé expozice. Část výstavy ve foyer galerie vytvoří speciální vstup do problematiky dialogu současného umění s fenoménem historicky rostlé sbírky.

Autorka: Petra Mazáčová

**Cubr – Hrubý – Pokorný** (z cyklu *Architektura*)

26. 4. – 3. 6.

Šedesátá léta znamenala pro českou architekturu návrat k tradici evropského moderního stavění. Začalo to vše na světové výstavě EXPO '58 v Bruselu. Československý pavilon tam slavil velký úspěch, a proto byl znovu postaven v Praze. Spolu s ním byly upraveny prostory pro Laternu magiku a nově umístěna restaurace Praha EXPO '58. Vše se okamžitě stalo etalonem slova moderní, v architektuře, užitém umění a designu. Původci tohoto boomu byli zkušení výstavní architekti František Cubr a Zdeněk Pokorný, kteří k sobě přibrali skvělého architekta domů – Josefa Hrubého. Tato jména pak v různých variacích a doplněních najdeme pod stavbami a také výstavami, které udávaly dobový směr. Kromě "bruselských" staveb a výstav to byla např. úprava strahovského vrchu pro spartakiádu v roce 1960 (z níž nezbylo již nic, jen šatnové město – dnes vysokoškolské koleje). Nebo úpravy interiéru bratislavského hradu či interiér čs. pavilonu v Montrealu (stavbu však navrhli architekti M. Řepa a V. Pýcha). A s velkým opožděním postavený návrh MTTÚ, jehož projekt je datován rokem 1964. Jednoduchost a noblesa prací architektů Cubr – Hrubý – Pokorný se stala výzvou a otevřením cesty pro další architektky. Práce architektů C – H – P jsou dochovány v dobových fotografiích; plány ukazují, jak od roku 1967 hledali trvalejší využití pro reinstalovaný pavilon. Výstavu doplní fotografie významných staveb jiných autorů, které v šedesátých letech vznikly, jako např. R. Podzemný: Plavecký areál v Praze – Podolí, K. Prager: Ústav



Restaurace Praha EXPO '58 v Letenských sadech

makromolekulární chemie v Praze, Z. Řihák: hotel Continental v Brně, F. Lederer, Z. Denk: pavilon Z na Výstavišti v Brně, J. Šrámek. Čs. velvyslanectví v Londýně, K. Filsak: Čs. velvyslanectví v Brasílii.

Autorka: Radomíra Sedláková

Kurátorky za GMU: Magdalena Deylová a Alena Potůčková

**Ondřej Basjuk** (z cyklu *Jiné světy*)

21. 6. – 2. 9.

Ondřej Basjuk (\*1983) patří v současnosti mezi nejnvýraznější osobnosti mladé malířské generace. Ve své tvorbě se nezřídka figurálních kompozic, naopak do jisté míry využívá jejich narativní vlastnosti. Lví podíl na inklinaci k figurativní malbě jistě nese také autorovo studium knižního designu a ilustrace na Ústavu umění a designu v Plzni a později studium v ateliéru Grafika II u Vladimíra Kokolii. Nesvážán žádnými řemeslnými bariérami vkládá do svých obrazů složité mnohvrstevnaté vize, kriticky i ironicky koncipované narativy mnohdy čerpající z minulosti. Ve svých scénograficky instalovaných výstavách, neomezujících se jen na prezentaci autorova malířského díla, často expanduje do prostoru mimo obrazovou plochu a pomocí trojrozměrných prvků a plastik rozehrává s divákem mystifikační vizuální hru. Diváci se tak na okamžik stávají dobrovolně postavami z Ondřejových vizí, v nichž se zcela přirozeně prolínají realita a fikce. Autorova „hra“ bude tentokrát reagovat na hlavní výstavní titul *Národ sobě*, jenž bude probíhat paralelně v hlavním výstavním prostoru.

Autorka: Petra Mazáčová

**Osvobozené divadlo očima Alexandra Paula** (z cyklu *Fotografie*)

20. 9. – 25. 11.

Fotograf Alexandr Paul (1907–1981) je spjat s historií československé fotografie především od roku 1931, kdy s fotografem Františkem Illkem vedl patrně nejmodernější ateliér své doby. Ve fotografii spolu s mnoha dalšími tehdy spolupracoval hlavní proud, který pod sjednocující ideou funkčnosti spojil objevy konstruktivismu a nové věcnosti ve fotografické tvorbě. Výstava v předšálí Galerie moderního umění v Roudnici nad Labem představí Alexandra Paula v roli „dvorního fotografa“ Osvobozeného divadla z období 1931–1938.

Vybrané snímky z rozsáhlého souboru sbírky Archivu ateliéru Paul (který jako kulturní památka obsahuje přes 100 000 negativů se širokým záběrem témat ve 13 podsbírkách) představí Paulův reportérský profesionalismus; po technické stránce se jedná o jedny z prvních ukázek bezprostředně fotografovaného divadla. Snímky z Osvobozeného divadla jsou vlastně propagační fotografie své doby, ale jsou nabity informacemi, ožívají na nich herci, hudebníci, tanečnice, slavní návštěvníci, ale také scény, kostýmy, maskování. (A protože Osvobozené divadlo bylo progresivní po všech stránkách, patří např. i líčení k nejčistším stylovým dokladům naší výtvarné avantgardy.) Dokumentární hodnota Paulových snímků je tedy mimořádně velká a daleko přesahuje rámec divadelního oboru. Vybraný soubor z historických negativů představí divadelní představení, zákulisí i slavné V+W.

Autorka: Marcela Stránská

Kurátorka za GMU: Alena Potůčková



Ondřej Basjuk *Muž s vlastnostmi: Sběratel* 2018



**Pavla Kačírková** (z cyklu *Nová jména*) 6. 12. 2018 – 10. 2. 2019

Ve foyer roudnické galerie se představí na komorní výstavě nejnovější tvorba přerovské rodačky, mladé výtvarnice Pavly Kačírkové (\*1985). Pavla je absolventkou ateliéru Socha II prof. ak. soch. Jana Ambrůze na brněnské Fakultě výtvarných umění při Vysokém učení technickém. Stejně jako její učitel, tak i ona inklinuje ke geometrickému abstrahování forem s blízkými vazbami na přírodu. Odbornou veřejnost zaujala svými monumentálními objekty v krajině *Kaple I* (2010), *Kaple II* (2014) a *Křížová cesta* (2008), které vznikly v blízkosti obce Šarovy ležící na svazích Vizovických vrchů. Vedle monumentálního sochařského díla, souvisejícího mnohdy s architektonickými studiemi, se autorka zabývá tvorbou instalací jak v přírodě, tak v galerijním interiéru. Komorní součástí její tvorby jsou „lité obrazy“, které vytváří litím hliníku či pryskyřic na malířské plátno pomocí vlastní výrobní technologie. Zatím nejintimnější polohou její tvorby je série minimalistických „neviditelných kreseb“ madon na bílém pauzovacím papíru, které tvoří jádro roudnické výstavy. Výstava Pavly Kačírkové tak osobitě navazuje na projekty z cyklu Instalace, jenž po velkorysých projektech Esther Stocker či Ivana Kafky dostává nový, intimnější rozměr.

Autorka: Petra Mazáčová

### ReVize

Dle oficiální definice je galerie muzeum specializované na výtvarné umění. Je sbírkotvornou institucí, jejíž hlavní náplní je promyšleně a soustavně rozšiřovat své sbírky a o již získaná umělecká díla odborně pečovat, zpřístupňovat je okruhu badatelů i široké veřejnosti. Na této myšlence je založena výstava *ReVize*, která se bude realizovat již druhým rokem jako příspěvek do nedávno založené tradice v dramaturgii Galerie moderního umění v Roudnici nad Labem.

Základní myšlenkou výstavního projektu *ReVize* je oživení a znovu zpřítomnění díla ze sbírek Galerie moderního umění v Roudnici nad Labem za přispění invence mladých výtvarníků. Stejně jako se v inventarizaci zjišťuje pravý stav galerijního fondu, tak i v této přenesené formě revidujeme sbírkové předměty, a to očima nastupující umělecké generace. Již samotný výběr děl ze stálé expozice či z depozitáře vede autory k zamýšlení nad zasazením díla do širšího kontextu celosvětové, ale i vlastní umělecké tvorby. Zároveň také mladí autoři touto zpětnou vazbou obohacují samotnou galerii, jejíž díla se tak ukazují ve světle současného uměleckého diskurzu. Záměrem galerie je nově vzniknuvší díla mladých tvůrců přijmout do svých sbírek a systematicky tak rozšiřovat kolekci současného umění. *ReVize* se uskuteční již podruhé v průběhu roku 2018. Vybrané dílo, tentokrát od Petra Faba, bude načas začleněno do stálé expozice GMU.

Autorka: Petra Mazáčová



Zaměstnanci galerie (zleva: Lucie Kabrlová, Dagmar Koudelková, Iva Krejčová, Marie Lutková, Václav Kvis, Tereza Havelková, Alena Potůčková, Alexander Krauskopf, Magdalena Deylová, Petra Mazáčová)





## KONTAKTY

### **Galerie moderního umění v Roudnici nad Labem**

příspěvková organizace Ústeckého kraje

Očkova 5, 413 01 Roudnice nad Labem

IČ: 00360643

Telefon: 416 837 301

Fax: 416 837 301

E-mail: [galerie@galerieroudnice.cz](mailto:galerie@galerieroudnice.cz)

[www.galerieroudnice.cz](http://www.galerieroudnice.cz)

### **ZPRÁVA O ČINNOSTI GALERIE MODERNÍHO UMĚNÍ V ROUDNICI NAD LABEM ZA ROK 2017**

Vydala Galerie moderního umění v Roudnici nad Labem  
příspěvková organizace Ústeckého kraje

Zpracovali:

PhDr. Alena Potůčková

MgA. Lucie Kabrlová

Ing. Marie Lutková

Mgr. Petra Mazáčová, Ph. D.

Fotografie:

archiv Galerie moderního umění v Roudnici nad Labem,  
není-li uvedeno jinak

Grafická úprava:

Tereza Havelková

Na obálce: Čestmír Suška *Šiška* (2012) (Foto: Lucie Kabrlová)