

Galerie moderního umění
v Roudnici nad Labem

VÝROČNÍ ZPRÁVA ZA ROK 2016

Galerie moderního umění
v Roudnici nad Labem

[příspěvková organizace

VÝROČNÍ ZPRÁVA ZA ROK 2016

OBSAH

	Úvodem – Ohlédnutí za rokem 2016.....	5
	Výhled na rok 2017.....	9
	1. Základní informace	13
	2. Sbírký	15
	3. Výstavy.....	33
	4. Publikace.....	42
	5. Vzdělávání	45
	6. Veřejnost	52
	7. Odborná knihovna a archiv.....	53
	8. Web	54
	9. Propagace.....	54
	10. Řízení instituce.....	54
	11. Hospodaření	55
	12. Kontrolní činnost	56
	13. Poděkování	56
	14. Dlouhodobý výhled	56
	15. Výhled na příští rok	57



Vernisáž výstavy Pavel Mrkus / Jindy / Another Time 28. 1. 2016

ÚVODEM

OHLÉDNUTÍ ZA ROKEM 2016

Galerie moderního umění v Roudnici nad Labem, příspěvková organizace Ústeckého kraje, je odbornou, kulturně vzdělávací institucí, která se zabývá výtvarným uměním. Spravuje a zpřístupňuje veřejnosti významnou část národního kulturního dědictví. Kvalitní díla výtvarného umění soustředěná ve sbírkách a na výstavách zrcadlí dějiny svobodného ducha v celém spektru forem a názorů. Kořeny instituce sahají do pozdního obrození jedinečné oblasti Podřipska, v níž je galerie dodnes pevně ukotvena prostřednictvím struktury partnerských vztahů. Svým odborným programem však horizont regionu dalece překračuje. Je součástí velkoryse budované sítě regionálních galerií, z nichž většina byla ustavena za podpory státu kolem poloviny šedesátých let jako významná centra sloužící ke kultivaci společnosti.

Pracovní tým a úpravy v depozitáři

Galerie v loňském roce získala nové odborné posily na pozicích vedoucí uměleckohistorického oddělení, konzervátorky sbírek a grafičky. Podařilo se tak dotvořit stabilní a odborně vyvážený tým, díky němuž se mohou realizovat další etapy ve zlepšení péče o sbírky a výstavní činnosti. Díky podpoře Ústeckého kraje byly již v roce 2015 vybaveny technickým zázemím prostory nového depozitáře obrazů a plastiky v přízemí bočního křídla. V roce 2016 následovaly úpravy ve starém depozitáři, kde vznikl specializovaný oddíl pro sbírky kresby a grafiky a konzervátorská dílna. Byly zakoupeny klimatizační jednotky do stálé expozice i obou depozitářů. Kvalifikovaní zaměstnanci odborného oddělení přestěhovali v průběhu roku 2016 do pohyblivých boxů v novém depozitáři a zinventarizovali sbírku plastiky. V novém depozitáři byla na mobilní síti zavěšena část obrazové sbírky. Započaly také přípravné práce na stěhování kreseb a grafiky. Galerie se tak zařadila mezi instituce, jejichž péče o sbírky odpovídá současným náročným standardům.

Nákupní komise

Galerie poprvé od roku 2008 uspořádala nákupní komisi. Sešla se v novém složení a po vydatné diskusi, v níž ocenila odbornou přípravu i dosavadní zásluhy instituce o doplňování sbírky prostřednictvím velkorysých darů vystavujících umělců, doporučila zakoupit vybraná díla zapadající do akvizičního programu galerie. Patří mezi ně i artefakty, jež tvoří dlouhodobou součást stálé expozice, jako například slavné plastiky *Plavkyňe* Kurta Gebauera z roku 1981 či *Lokální problém* Pavla Kopřivy z postřibřeneho foukaného skla. Galerie by ráda v tomto trendu pokračovala a svolávala nákupní komisi v pravidelném intervalu, aby tak mohla zajistit naplňování svého základního poslání, jímž je péče o sbírkový fond a jeho rozšiřování v duchu vynikající tradice nastoupené před více než sto lety sběratelem a mecenášem Augustem Švagrovským a poté prvním ředitelem galerie Milošem Saxlem.

Výstavní projekty

Činnost galerie moderního umění, sbírkotvorné instituce s více než stoletou tradicí, je velmi pestrá a různorodá. Páteř jejích aktivit spočívá vedle péče o sbírku ve výstavní činnosti. I v loňském roce jsme připravili pestrý program, v němž se střídaly výtvarné disciplíny, historické epochy i rozmanité způsoby instalace. Výstavy jsme doprovodili celou řadou akcí zaměřených na různé skupiny veřejnosti od nejmenších po seniory. Zvláštní důraz jsme kladli na projekty, které byly koncipovány přímo pro prostor roudnické jízďárny. Naplnění programu si vyžádalo velké úsilí celého týmu galerie. Při prezentaci našich aktivit jsme navázali na projekt jubilejní výstavy z roku 2015, v jehož rámci se definoval nový vizuální styl galerie. Ten se promítl i do elegantního oblečení pokladních a kustodů, kteří navazují důležitý sociální kontakt s návštěvníkem.



Vernisáž výstavy Antonín Hudeček a Okoř 23. 6. 2016



Vernisáž výstavy U3V/Na zámku 12. 9. 2016



Galerijní odpoledne Příběhy krajiny s Animánieí 10. 9. 2016

Vytvořili jsme náročný výstavní program, v němž se střídaly monografické výstavy s kolektivními a experimentální s tradičními. Proměňovala se v něm výtvarná média, zastoupení uměleckých tendencí i jejich kulturněhistorický kontext. Autoři výstav pracovali s nehmotnými, digitálními postupy, s klasickou malbou i sochou, s netradičním využitím papírového materiálu a keramiky i s instalací vytvořenou pro specifický prostor galerie. Upozornili rovněž na pro sbírky galerie životně důležitou disciplínu restaurování. Věnovali se tématům vztahujícím se k místu či regionu i tématům dalece přesahujícím jejich hranice.

Experiment a tradice

Celoroční program měl několik dominant. Zahájili jsme jej výstavou osobnosti spjaté se severočeským regionem. Výjimečný projekt „šitý na míru roudnické galerii“ realizoval Pavel Mrkus, děkan Fakulty umění a designu UJEP v Ústí nad Labem. Umělec přetvořil prostor barokní haly pomocí nehmotných, digitálních postupů ve virtuální prostředí. Na ojedinělém roudnickém programu instalací koncipovaných přímo pro zaklenutou barokní halu se podílel i slovenský umělec Štefan Papčo.

Na opačném pólu k experimentálním postupům stály výstavy Antonín Hudeček a Okoř a Cesty imaginace / Česká meziválečná avantgarda ze sbírek Alšovy jihočeské galerie. Obě expozice naplnily poslání „galerie moderního umění“, jež vložil do vínku roudnické instituce její zakladatel, sběratel a mecenáš August Švagrovský. První z výstav, věnovaná výjimečné osobnosti počátků moderní krajinomalby, vedla svým melancholickým vyzněním zajímavý dialog se „slunečnými“ obrazy Antonína Slavíčka, jež zdobí vstupní část stálé expozice, druhá představila zlatý fond jedné z nejbohatších galerijních sbírek u nás. Díla Toyen, Jindřicha Štyrského a dalších významných osobností dodnes okouzlují ničím neomezenou výtvarnou imaginací. Mezi oběma póly se pohybovaly další projekty, založené na práci s živým uměním. Za příklad nechť poslouží výstava jubilanta Jana Hendrycha a Rastislava Jacka z cyklu *Učitel a žák*, založená na mezigeneračním dialogu nebo výstava keramičky Jany Krejzové a malířky Kristýny Šormové z cyklu *Jiné světy*.

Vazba k regionu

Galerie moderního umění je významným společenským a kulturním centrem Roudnice nad Labem i širšího regionu Podřipska. Takovému poslání je primárně zasvěcen cyklus *Genius loci*, v němž již byly představeny nejvýznamnější roudnické movité umělecké památky či díla slavných roudnických rodáků v čele s Otakarem Nejedlým. I v roce 2016 jsme splnili toto zadání. Zaskvěla se tu výstava k životnímu jubileu restaurátora Jiřího Brodského. Galerie jej představila jako vy-

nikajícího specialistu na gotickou i barokní malbu, ale také jako tvůrce uměleckých děl inspirovaných uměním historických epoch. Výstavu doplnila beseda o restaurování středověkých maleb na hradě Karlštejně, jíž se galerie připojila k oslavám výročí narození Karla IV. K roudnické tematické svázané s obdobím středověku se přihlásila i neobyčejně zajímavá přednáška autora technologické kopie Madony roudnické Libora Kocandy, který nás provedl dobrodružným příběhem tvorby pigmentů podle středověkých manuskriptů a jejich využití při malbě na dřevěnou desku pokrytou plátkovým zlatem. Roudnickou stopu sledovala rovněž Nina Milotová v přednášce o Janu Karafiátovi a výstava Vladimíry Drahozalové, dlouholeté kurátorky galerijních sbírek. Její křehké malby na průsvitném papíře inspirované přírodou učinily tečku za pestrým celoročním děním.

Malá velká změna

Galerii moderního umění oslovila Společnost Jindřicha Chaluppeckého a vyzvala ji jako jednu z několika vybraných regionálních galerií ke spolupráci. Výzvu jsme rádi přijali a vybrali si jednoho z laureátů Ceny Jindřicha Chaluppeckého ke speciální prezentaci v rámci stálé expozice. Stal se jím významný multimediální umělec střední generace, ústecký rodák Jiří Černický. Do expozice jsme začlenili jako příznačné dílo dobře komunikující s pop artovou a novofigurativní kolekcí umění šedesátých let jeho objekt *Komercionál* z roku 2015, které podnětným způsobem reaguje na současný svět konzumu a pozlátkové globalizace. Ironický název se odvolává k tradici vzácných středověkých kancionálů. Vernisáž uvedená pod názvem *Malá velká změna* uvedla ještě jednu významnou intervenci do stálé expozice. Díky laskavosti dědiček díla dvou významných představitelů geometrické abstrakce šedesátých let, paní Vlasty Kratinové a Lenky Sýkorové, byly na čestné místo instalovány reliéf a plastika Radoslava Kratiny a obraz Zdeňka Sýkory. Mimořádně kvalitní díla dotvořila na malém prostoru pestré panorama umění šedesátých let. Inovaci ve stálé expozici jsme zasvětili panu Zbyňkovi Sedláčkovi (20. 6. 1966 Roudnice nad Labem – 20. 3. 2014 Louny), našemu dlouholetému spolupracovníkovi a příznivci, jenž byl velkým znalcem konstruktivních tendencí ve výtvarném umění šedesátých let. Pro roudnickou galerii připravil v roce 2013 zdařilou výstavu *Rýsovaný svět*. Vzdali jsme tak hold jemu i jeho oblíbeným autorům.

Diskuse se školami

Galerie se v roce 2016 soustředila na problematiku spolupráce se školami. Uspořádala několik kulatých stolů, na něž pozvala nejprve ředitele základních a středních škol, poté pedagogy výtvarné výchovy, základů společenských věd, české literatury a dějepisu z roudnických i blízkých venkovských škol. Představila širokou nabídku služeb a vyslechla si nápady, připomínky a požadavky ze strany partnerů. Po analýze výsledků těchto setkání, která nám poskytla užitečnou zpětnou vazbu, jsme se rozhodli vyjít studentům a žákům maximálně vstříc a zohlednit jejich sociální situaci i požadavky na atraktivitu našich programů. Zrušili jsme vstupné pro žáky s pedagogickým doprovodem a ještě více posílili interaktivní charakter jejich návštěv. Znovu jsme se také utvrdili v poznatku, že nejdůležitější je individuální spolupráce se zapálenými pedagogy, kteří dokážou zahrnout prohlídku galerie do svých studijních plánů.

Doprovodné programy a edukační práce

Významné místo v práci instituce zaujímají činnosti, které překračují úzce vymezený horizont výtvarného umění a které rozšiřují povědomí o celku kultury, vědy a společnosti. Z bohatého doprovodného programu je potřeba vyzdvihnout alespoň několik výjimečných událostí. Nepochybně k nim patřily *Janovy pašije* Johanna Sebastiana Bacha v provedení *Pražských pěvců* se sbormistrem Stanislavem Mistrem a *Černošickou komorní filharmonií*. Koncert *Smetanova tria* se současnou expresivní skladbou Ondřeje Kukala a vynikající interpretací Čajkovského Klavírního tria a moll zahájil *Roudnické hudební jaro*. Oba koncerty se uskutečnily ve spolupráci s Kulturními zařízeními Města, *Janovy pašije* podpořila také Římskokatolická farnost. Podzimní sezónu uzavřel mimořádný koncert klavíristy Dušana Holého, jehož doprovodil holandský violoncellista Matthias Naegele. Hrál se premiéra skladby nedávno zesnulého Jaromíra Nečase a Šostakovičova Sonáta d moll pro violoncello a klavír, op. 40. Ozdobou celoročního hudebního programu byla

dubnová premiéra skladby Milana Zelenky *Roudnické obrazy* v přednesu Lukáše Vencovského, již autor věnoval své oblíbené galerii. Na koncertě zazněly další skvosty kytarové literatury v podání dua Milana a Viléma Zelenkových. Podvkrát jsme se setkali v souvislosti s rodinou Čapků s vynikající herečkou Zdenkou Procházkovou. Poprvé na jaře, kdy k nám přijela spolu s prof. Ursem Heftrichem, aby zde přednesli v české a německé verzi *Básně z koncentračního tábora* Josefa Čapka za doprovodu klavírního virtuosa Gileada Mishoryho. Podruhé pak na podzim, kdy vzpomínala na Karla Čapka a četla ukázky z jeho povídkové tvorby. Tentokrát ji na violoncello doprovodil Petr Hejný.

Uspořádali jsme další pestrou galerijní noc, s jejíž přípravou nám pomohla řada tradičních partnerů: Jitka Kratochvílová se studenty PF UJEP, soubor *Somnakune Čerhaja* z roudnického Nízkoprahového centra, soubor bicích nástrojů *Marching* z roudnické ZUŠ pod vedením Jana Nováka a smyčcový soubor ze třídy Jiřího Panchartka, roudnické kapely *Blueroom* a *Louty* a Zámecká restaurace. Galerie také hostila studenty – seniory z *Ateliéru Výtvarka*, kteří často malují v rámci projektu Univerzity třetího věku přímo v prostorách stálé expozice. Uspořádala jim výstavu *Na zámku*, již navštívila prorektorka UJEP v Ústí nad Labem Alena Chvátalová. Výstava tvořila pandán ke každoroční prezentaci prací žáků výtvarného oboru ZUŠ i k sérii koncertů učitelů a žáků hudebního oboru. Galerie se letos poprvé zúčastnila projektu *Zažít Roudnici jinak*. Rádi jsme se zapojili do jedinečné akce, díky níž se navazují nová profesio-nální partnerství a získávají zájemci z řad široké veřejnosti.

K nejatraktivnějším programům patřilo podzimní galerijní odpoledne s plzeňskou *Animánií*, jejíž lektorka Martina Voráčková provedla již podruhé děti tajemstvím filmové animace. V průběhu několika hodin vznikla na půdě galerie půvabná dílka, v nichž si děti i dospělí popustili uzdu fantazie a nechali se unášet tématem přírody. Na kreativních, interaktivních postupech jsou založeny výtvarné dílny s různými cílovými skupinami od dětí z mateřských školek po seniory. Při jejich přípravě je potřeba vyhledávat stále nové, neotřelé metody práce, jež nabízejí cestu k vnímání umění každému, kdo otevře svou mysl. Na této náročné práci se podílí edukátorka galerie Lucie Kabrlová.

Roudnická partnerství

V rámci celoročního programu jsme se mohli opřít o spolupráci s mnoha institucemi i osobnostmi. Všechny v tomto omezeném formátu ani nelze vyjmenovat. Ráda bych proto vyzdvihla výbornou součinnost s Kulturními zařízeními Města Roudnice nad Labem pod vedením Marie Imbrové, s Knihovnou Ervína Špindlera, či s pedagožkou Ditou Tichou z roudnického gymnázia. Na vernisážovém vystoupení k výstavě Antonína Hudečka se zaskvěly stálíce dlouholeté spolupráce, klavíristka Zora Kříčková a sopranistka Jana Štěrbová, které přednesly *Melancholické písně* a *Balady* Vítězslava Nováka. Velmi si vážíme také tradice inspirované doc. Stanislavem Danišem, jemuž se podařilo již potřetí přivést ke spolupráci v rámci *Noci vědců* knihovnu, muzeum i galerii. Úctyhodné je rovněž pořádání pravidelných podzimních básnických setkání v režii redaktora ústecké literární revue *H_ALUZE* Miloše Makovského. Nemůžeme pominout ani zajímavou dramaturgii festivalu sborového zpěvu *Roudnické konsonance*, organizovaného pod záštitou *Fojtova komorního sboru*. A nelze vynechat ani našeho stálého spolupracovníka, restaurátora Jiřího Brodského, který dlouhodobě pečuje o galerijní sbírky. Spolu s ním, s architektem Petrem Janošem a MUDr. Ondřejem Krajníkem se galerie připojila k dalším kapitolám záchrany roudnického pivovaru. Pokračovala rovněž úspěšná spolupráce s roudnickou Základní uměleckou školou. Žáci a pedagogové v galerii koncertovali, výtvarně oddělení prezentovalo na výstavě ve foyer své práce.

Negativa

Přes pozitivní skutečnost, že se galerii podařilo uspořádat po cézuře osmi let nákupní komisi a zakoupit některá z děl, nelze situaci v možnostech akviziční práce stále ještě hodnotit jako úspěšnou. Za negativní, stejně jako v předcházejících letech, je nutné považovat nedostatek finančních prostředků právě na tuto činnost. O to více si vážíme všech donátorů galerie, především z řad samotných umělců, díky nimž zůstává sbírka živým organismem. Galerie by přivítala vytvoření speciálního dotačního titulu na pravidelný nákup uměleckých děl.

Poděkování

Na závěr se sluší poděkovat všem, kteří podpořili aktivity galerie v loňském roce. Nezanedbatelnou roli při propagaci naší činnosti sehrál Český rozhlas 3 Vltava a jeho pořad *Mozaika*. Oceňujeme pomoc všech sponzorů i spolupracovníků, stejně jako si vážíme všech roudnických partnerů, ať již k nim patří *Vlastivědný spolek Říp*, Městská knihovna Ervína Špindlera, Kulturní zařízení města Roudnice nad Labem, *Fojtův komorní sbor*, Římskokatolická farnost v Roudnici nad Labem či Farní charita. Vážíme si rovněž spolupráce s Fakultou umění a designu a Pedagogickou fakultou UJEP v Ústí nad Labem či dalšími spolupořadateli galerijní noci a samozřejmě všemi umělci, kteří se podíleli na vernisážových či doprovodných programech výstav. V neposlední řadě za vstřícnost a velkorysý pronájem všech galerijních prostor vděčíme rodině Lobkowiczů. Naší bohaté činnosti bychom se nemohli věnovat bez podpory zřizovatele, jímž je Ústecký kraj, grantů Ministerstva kultury a Města Roudnice nad Labem, stejně jako příspěvků Galerie KODL, s. r. o. a paní Jaroslavy Michalčové, majitelky cukrárny a kavárny Dortletka. Děkujeme jim, stejně jako roudnické veřejnosti, za zájem o naši činnost i všem partnerským institucím, pečujícím o rozkvět městské a regionální kultury, s nimiž chceme pěstovat přátelské vztahy. Velice nás to těší a zavazuje. Ráda bych všechny ujistila, že i nadále budeme rozvíjet charakter galerie jako otevřené instituce a místa společenského setkávání lidí, kteří mají rádi kulturu, umění i přemýšlení o přírodě a o společnosti.

VÝHLED NA ROK 2017

Výstavní plán na rok 2017 je sestaven na půdorysu dlouhodobé autor-ské dramaturgie, založené na prolínání několika programových linií. Tato metoda stavby výstavního plánu zaručuje na jedné straně maximální pestrost a diváckou atraktivnost, na straně druhé kontinuitu v rozvíje-ní volných tematických cyklů, oslovujících různé cílové skupiny. V roce 2017 obohatí dramaturgický plán nový cyklus, nesoucí název *Téma*. Bude se zabývat jak vysoce aktuálními problémy, tak i náměty zdánli-vě okrajovými, dosud dějinami umění nedostatečně povšimnutými. To je případ dvou stěžejních výstav *War Zone* a *Vdovy S*. Ve výstavním programu se budou dále střídat cykly *Osobnosti*, *Jiné světy*, *Počátky moderny*, *Instalace*, *Užitě umění*, *Architektura* a *Severní okruh*. Budou se v něm proměňovat výtvarná média, zastoupení uměleckých tendencí i jejich kulturněhistorický kontext. Autoři výstav budou pracovat s kla-sickou malbou i sochou, s netradičním využitím papírového materiálu a keramiky i s instalací vytvořenou pro specifický prostor galerie. Budou se věnovat tématům vztahujícím se k regionu i tématům dalece přesahujícím jeho hranice. Program založený na přísném kvalitativním výběru, jehož laťku nastavuje přítomnost stálé expozice českého moderního umění se špičkovými díly předních osobností 20. a 21. století, bude os-



Vernisáž výstavy *Cirkus* v galerii 6. 6. 2016



Vernisáž výstavy *Svatopluk Klimeš / Nevidím to černě*



Přednáška *Daniel Prokop / Jak se měří chudoba? Viditelná a skryté nerovnosti v Česku* 25. 2. 2016



Galerijní animace *Světelné hry*
k výstavě Pavla Mrkuse 18. 3. 2016



Výtvarná dílna *Čary máry* 30. 4. 2016

cilovat mezi nonkonformním experimentem a tradičními disciplínami. Jsme přesvědčeni, že právě takovým způsobem oslovíme různorodé publikum, které se do galerie rádo vrací za „jistotami“ i překvapivými inovacemi a že právě takovým způsobem nejlépe naplníme naše poslání.

Neviditelná práce

Galerie se v roce 2017 zaměří také na činnost, která zůstává skryta zrakům veřejnosti, i když má pro výslednou prezentaci instituce klíčový význam. Pracovníci galerie budou pokračovat v inventurách sbírek a v doplňování odborných dat a obrazové dokumentace do evidenčního systému DEMUS a katalogu sbírek, dostupného na webových stránkách galerie a ve společném Registru sbírek Rady galerií České republiky. Proběhnou další práce na zkvalitnění péče o sbírky, včetně přestěhování a kvalitního uložení sbírek kresby a grafiky do specializovaného depozitáře. Dojde rovněž na digitalizaci evidence knihovního fondu. To vše za „neviditelné“ podpory ekonomického oddělení, jehož práce bude na počátku roku podrobena auditu.

Podpora, které si vážíme

Všechny tyto aktivity bychom nemohli realizovat bez podpory svého zřizovatele, Ústeckého kraje. Vážíme si spolupráce s vedoucím odboru kultury a památkové péče Mgr. Radkem Spálou, vedoucím oddělení kultury Mgr. Adamem Šrejberem, Ph.D. a vedoucí oddělení ekonomiky ing. Simonou Marešovou. Ceníme si také podpory ze strany Ministerstva kultury České republiky a Města Roudnice nad Labem. Děkujeme všem přispěvatelům, kteří finančně či jiným způsobem podpořili naši činnost. Velmi si vážíme uměnímilovné veřejnosti, která dává galerii najevo svou přízeň zasvěceným zájmem o návštěvu výstav i všech doprovodných programů. Těšíme se na každé další setkání.

Alena Potůčková
ředitelka galerie



Jiří Černický *Komercionál* 2015



Malá velká změna 18. 5. 2016 (Foto: Jindřich Nosek)

Galerie moderního umění v Roudnici nad Labem je příspěvkovou organizací Ústeckého kraje. Galerie získává, shromažďuje, ochraňuje, eviduje, odborně zpracovává a zpřístupňuje veřejnosti díla výtvarného umění. Přispívá tak specifickým způsobem k uchování kulturního dědictví, rozvoji poznání a kultivaci společnosti. Ve své činnosti, již realizuje v jediném objektu bývalé zámecké jízdárny, kde je také sídlo galerie, se zaměřuje především na české výtvarné umění 19. až 21. století.

Statut galerie je definován Zřizovací listinou příspěvkové organizace Ústeckého kraje, schválenou na základě usnesení Rady Ústeckého kraje č. 47/15/2001 ze dne 5. 9. 2001. Základní zákonnou normou, kterou se řídí její práce, je Zákon č. 122/2000 Sb. o ochraně sbírek muzejní povahy a vyhláška č. 275/2000 Sb.

Sbírkový katalog Galerie moderního umění v Roudnici nad Labem jsou zapsány do Centrální evidence sbírek (CES) při Ministerstvu kultury ČR.

Galerie moderního umění v Roudnici nad Labem je členem Rady galerií České republiky a Asociace muzeí a galerií České republiky.

1.1 INFORMACE O STANDARDIZOVANÝCH VEŘEJNÝCH SLUŽBÁCH GALERIE

Poskytování standardizovaných veřejných služeb galerie ve smyslu zákona č. 483/2004 Sb., kterým se mění zákon č. 122/2000 Sb., o ochraně sbírek muzejní povahy a o změně některých dalších zákonů, ve znění zákona č. 186/2004 Sb.

Standard územní dostupnosti

GMU je součástí sítě poskytovatelů standardizovaných veřejných služeb ve smyslu zákona.

Standard fyzické dostupnosti

Do budovy galerie je zajištěn bezbariérový vstup.

Standard časové dostupnosti

Návštěvní doba: celoročně s výjimkou pondělí od 10.00 do 17.00

Standard ekonomické dostupnosti

Vstupné: dospělí: 60 Kč / děti, důchodci, studenti – ISIC: 30 Kč

Žáci s pedagogickým doprovodem: 10 Kč, od 1. 5. 2016 zdarma

Volný vstup: děti do 6 let, studenti a pedagogové uměleckých škol a dějin umění, pedagogický dozor, novináři, držitelé průkazů ZTP a ZTP/P, ICOM, RG ČR, AMG, ZMS, AICA, UHS, NPÚ.

Vstup zdarma – každou 1. neděli a každý 2. čtvrtek v měsíci.

Každoročně se pořádají dny otevřených dveří v rámci Mezinárodního dne památek a Mezinárodního dne muzeí a galerií. Galerie má volný vstup každou první neděli a každý druhý čtvrtek v měsíci. Volný vstup je také na vernisáže výstav a vybrané doprovodné programy. Výší vstupného galerie zohledňuje sociální situaci svých návštěvníků. Zvláštní zřetel je přikládán dětem, mládeži, studentům, seniorům, sociálně znevýhodněným a handicapovaným. Pro některé tyto cílové skupiny jsou rovněž vytvářeny speciálně zaměřené programy. Galerie spolupracuje s roudnickou Farní charitou a jejím Nízkoprahovým zařízením pro děti a mládež, občanským sdružením handicapovaných Perspektiva, sdružením mentálně handicapovaných Oáza, Domem dětí a mládeže Trend, Vlastivědným spolkem Říp, Městskou knihovnou Ervína Špindlera, mateřskými, základními a středními školami a se Základní uměleckou školou. Pokračuje ve spolupráci s Pedagogickou fakultou – Katedrou výtvarné kultury a s Fakultou umění a designu UJEP v Ústí nad Labem, jejíž studenti vykonávají v galerii praxi, připravují pro ni kurátorské projekty a navštěvují galerijní programy.



Galerijní animace pro MŠ
Moje první návštěva galerie 27. 4. 2016



Výtvarná dílna pro veřejnost
Základy japonské tušové malby SUMI-E 28. 7. 2017

Vedle výstav uspořádala Galerie moderního umění v loňském roce pro veřejnost také celou řadu doprovodných programů, které rozšiřovaly nabídku o další dimenzi poznání i tvořivé zábavy. Patřily k nim pravidelné komentované prohlídky, přednášky, besedy, koncerty, edukační programy a výtvarné dílny, jejichž charakter se proměňoval s ohledem na potřeby té které cílové skupiny. Galerie se již posedmé otevřela nejširší veřejnosti u příležitosti *Galerijní noci*. Výroční zpráva o činnosti za uplynulý rok se zveřejňuje jak v tištěné podobě, tak v elektronické na webu galerie. Jako výhled na následující období je již začátkem roku k dispozici celoroční výstavní program. O svých výstavách a doprovodných programech galerie pravidelně informuje na webu a prostřednictvím médií. Prezентuje se rovněž na stránkách Rady galerií ČR a Asociace muzeí a galerií ČR.

1.2 PERSONÁLNÍ ZASTOUPENÍ GMU V ROUDNICI NAD LABEM KE DNI 31. 12. 2016

V galerii vykonává celkem 10,98 přepočtených pracovníků odborné umělecko-historické, ekonomické, technické a provozní práce. Tento tým stálých pracovníků doplnili zaměstnanci na dohodu o pracovní činnosti (D. Brunerová, J. Jirka, J. Jurigová, I. Krejčová, M. Krob, Š. Mrkvicová, J. Platilová, M. Souřezná, J. Šustera, J. Todt) zajišťující dozor ve sbírce, prodej vstupenek, fotografické a administrativní práce, noční ostrahu.

Ředitelka galerie

PhDr. Alena Potůčková

Sekretariát, kurátor pro práci s veřejností, výtvarný ateliér, web

MgA. Lucie Kabrlová

Odborné oddělení

Zástupce ředitelky, vedoucí odborného oddělení, kurátor sbírky a výstav: Mgr. Nina Michlovská / Mgr. Petra Mazáčová

Správce registru sbírek, konzervátor: BcA. Anna Burdová / Bc. Magdalena Deylová

Správce depozitáře, výstavář, řidič, správce budovy: Václav Kvis

Výstavář, 2. řidič: Alexander Krauskopf

Grafik, dokumentarista: Kateřina Vykouková, DiS. / Tereza Havelková

Ekonomické a personální oddělení

Zástupce ředitelky, ekonomka, personalistka, vedoucí knihovny: Ing. Marie Lutková

Účetní, pokladní: Dagmar Koudelková

Výstavář, pokladní vstupenek: Jana Tichá

Dozor: Vladislav Platil

2.1 CHARAKTERISTIKA SBÍREK

Jádro sbírky roudnické Galerie moderního umění spočívá v zakladatelském daru sběratele a mecenáše Augusta Švagrovského z roku 1910, čítajícím přes 200 děl. Jde mimo jiné o vynikající kolekci obrazů z proudu nové krajinomalby, ve svrchované kvalitě reprezentované progresivními olejomalbami malých formátů od Antonína Slavíčka, vznikajícími zhruba mezi lety 1902 a 1908. Díky velkorysému činu Augusta Švagrovského vznikla třetí nejstarší veřejná sbírka specializovaná na výtvarné umění na našem území. Ta vytvořila základ dnešního souboru, který obsahuje více než 3.500 uměleckých děl z období od 17. století do současnosti. Také další výrazné kolekce jsou spjaty s dlouhou řadou donátorů roudnické galerie. Patří mezi ně velkorysý dar paní Anny Hůlové z roku 1988, v němž vynikají hlavně obrazy z přelomu století, doplňující



Pohled do stálé expozice (Foto: Zdeněk Porcal Studio Flusser)

Švagrovského odkaz o díla několika Mařákových žáků. Obě kolekce tak dovolují vytvořit reprezentativní soubor krajino-
malby z doby jejího mimořádného rozmachu a společenského ohlasu.

Zásadní obohacení sbírek, shodou okolností z téhož roku, znamenal dar paní Boženy Sudkové – část pozůstalosti foto-
graфа Josefa Sudka. Sudkova sbírka sestává mimo jiné z více než pěti set obrazů, kreseb, grafických listů a také několika
sochařských děl v čele s výjimečným opukovým torzem od Josefa Wagnera. Ozdobou je konvolut kreseb a grafických listů
Sudkova přítele Františka Tichého. I s ostatními autory, jako byli například Andrej Bělocvětov, Jan Benda, Vilém Plocek,
Emanuel Frinta, Vladimír Fuka, Václav Sivko či Vlastimil Rada, pojil Sudka-sběratele osobní vztah. Ve sbírce grafiky se
nacházejí konvoluty z počátku 20. století od Františka Koblihy, Josefa Váchala nebo třeba Rudolfa Adámka. Nepominutelné
jsou rovněž grafické listy petrkovského grafika a básníka Bohuslava Reynka, zahrnující díla od třicátých do šedesátých
let. Neméně zajímavá jsou díla donedávna neprávem opomíjených autorů. Galerie vlastní kresby a dvě drobné plastiky
od Jana Křížka, k jehož znovuobjevení ostatně sama výrazně přispěla výstavou uspořádanou na konci devadesátých
let. Kolekci umělce, který v roce 1947 odešel do Paříže, kde se jeho intimní umělecký projev inspirovaný primitivismem
a prehistorickými kulturami vřadil do poválečného proudu art brut, věnovala galerii v roce 2000 umělkova žena paní Jiřina
Křížková. V roce 2011 získala galerie díky velkorysému daru Jitky Válové početnou kolekci litých kreseb na hudební motivy
a pastelových a uhlových studií lilií a starých stromů, jimiž se autorka na sklonku života soustředěně zabývala.

Galerie se systematicky zajímá rovněž o díla místních tvůrců. Mezi nimi v první řadě o slavného roudnického rodáka
Otakara Nejedlého, jenž dokázal maximálně zúročit svou dobrodružnou cestu po exotické krajině Cejlonu a Indie, kterou
absolvoval v letech 1909 až 1911. Vedle mimořádného obrazu *Ceylon* jsou to mimo jiné pozoruhodné kubistické kresby,
akvarely a kvaše. Galerie uspořádala v roce 2013 k 130. výročí autorova narození výstavu, kterou posléze reprízovala ve
Východočeské galerii v Pardubicích. Svě místo zaujímají ve sbírce také například drobné studie krajín a pragensie pod-
řípské rodačky Zdenky Kalašové, sestry slavné operní pěvkyně Klementiny Kalašové. Kolekci odvíjející se od místních
vazeb, která ale svým významem hranice regionu dalece přesahuje, posilují tapiserie současné roudnické umělkyně Evy
Brodské, jejíž tvorba inspirovaná přírodními a duchovními procesy pozoruhodným způsobem rozvíjí odkaz jejího učitele
Antonína Kybala.

Nejkvalitnější díla sbírky, soustředěná alespoň zčásti v pravidelně obměňované stálé expozici, reprezentují výtvarné
směry a tendence první poloviny 20. století od nových impulsů v krajinomalbě na jeho počátku přes expresi a kubismus až
k surrealismu. Ke špičkovým patří kubistická zátíší Emila Filly či portrét Antonína Procházky, stejně jako neoklasicistní ob-
razy Jana Zrzavého a Otakara Kubína nebo surrealistická díla Františka Janouška, Václava Tikala a Josefa Istlera. Avant-
gardní linii doplňuje zajímavá kolekce sociálního umění a české varianty nové věčnosti s obrazy Karla Holana, Pravoslava
Kotíka, Miloslava Holého či Františka Viktora Mokrého. Velmi kvalitně je zastoupeno malířství i sochařství čtyřicátých let,
naznačující panorama válečné a poválečné tvorby v čele se členy Skupiny 42, Sedm v říjnu a Ra i s jejich solitérními sou-
putníky Zdeňkem Sklenářem, Františkem Tichým a Františkem Muzikou.

Silnou pozici ve sbírkách galerie zaujímá výtvarné umění šedesátých let 20. století, a to hlavně díky dílům jeho před-
ních osobností Václava Boštíka, Jiřího Johna či Mikuláše Medka. Spektrum rozšiřuje kolekce informelu, lettrismu a gestické
abstrakce od Jana Koblasy, Zbyška Siona, Aleše Veselého, Roberta Piesena, Jiřího Balcara a Jana Kotíka, stejně jako
práce novofiguralistů Františka Ronovského, Jiřího Načeradského, Otakara Slavíka či Rudolfa Němce. Reprezentativními
díly je zastoupena i tvorba období normalizace, stejně jako umění recentní a současné. Galerie se při nedostatku finanč-
ních prostředků snaží řešit situaci prostřednictvím dlouhodobých zápůjček děl, která si zapůjčuje od vybraných autorů. Tato
díla začleňuje dočasně do stálé expozice a ověřuje si tak jejich „kompatibilitu“ s prostředím a ostatními díly. Po úspěšném
testování se bude snažit díla postupně do sbírky získávat.



Vpravo: Otakar Nejedlý *Ceylon*1910

2.1.2 Stav sbírkového fondu k 31. 12. 2016

Podle oborů:	Obrazy:	1.213	
	Kresby:	1.348	
	Grafika:	790	
	Sochy:	169	
	Užité umění:	53	

	celkem	3.573	sbírkových předmětů

2.2 PREZENTACE SBÍREK

Galerie nabízí svým návštěvníkům jedinečnou možnost přímé konfrontace s uměleckými díly vystavenými ve stálé expozici. Její základní koncepci předurčil velkorysý čin Miloše Saxla, prvního ředitele galerie, a architekta Pavla Mošťáka, který rozčlenil zaklenutou prostorou panely s originální modernistickou konstrukcí od Jaroslavy Mrázové, umožňující zajímavé průhledy na další díla. Samotnou rekonstrukci a expoziční členění z poloviny šedesátých let lze již dnes považovat za památkovou hodnotu. V úvodní části jsou exponována díla ze sbírky Augusta Švagrovského s akcentem na výjimečný soubor drobných olejomalb Antonína Slavíčka, představující návštěvnícky magnet galerie. Ve střední části se pak prezentují díla klasické moderny od kubismu až po šedesátá léta s přesahy do současnosti. Tento systém je vzhledem k tradici galerie i jejím prostorovým možnostem zachováván s tím, že jej ozvláštňují dílčí obměny, jejichž pomocí se postupně zveřejňují i další kvalitní díla skrytá v depozitářích.

Stálá expozice představuje živý organismus, který reaguje na proměny akviziční práce galerie. Koncepce kombinuje principy stálosti a inovace, jež vycházejí vstříc potřebě návštěvnícké obce, která se ráda vrací za „svými“ kolekcemi i jednotlivými díly, stejně jako se nechá překvapovat novinkami. Cenné jádro sbírky, které se postupně formovalo ve dvou etapách historie, na počátku 20. století a poté již kontinuálně od šedesátých let, se v expozici zrcadlí ve vytříbených souvislostech zdůrazňujících úlohu silných uměleckých osobností i pluralitu názorů a tendencí. Instalace prochází občasnými radikálněji či jemněji obměnami tak, aby mohl návštěvník shlédnout další špičková díla v jiných zajímavých kontextech. K takovým inovacím patřilo například zařazení sochy slavné tanečnice *Sulamit Rahu* Jana Štursy, zapůjčené díky laskavosti Východočeské galerie v Pardubicích, do úvodní části stálé expozice, či tři vynikajících obrazů Josefa Čapka, které galerii laskavě zapůjčila umělcova rodina. Díky nim se výrazně obohatila vybraná kolekce kubistických děl.

K nejradikálnějším zásahům dochází v části expozice zasvěcené umění od druhé poloviny 20. století do současnosti. Tam se také obvykle alespoň na čas integrují díla, která prošla zkouškou proměnných výstav. A ještě zajímavost na konec: málokterá výstavní síň si může dovolit pracovat i s prostorem nad stálou expozicí. Roudnická galerie nechala „poletovat“ pod klenbou obrazové objekty ve tvaru ptáků, které byly v roce 2011 součástí výstavy Jiřího Kubového *Ve vzduchu*. Tuto unikátní možnost využila i díky vstřícnosti sochaře Kurta Gebauera. Tvář stálé expozice ozvláštnila „létajícími sochami“ *Plavkyň*, které autor poprvé prezentoval na legendárních *Malostranských dvorcích* v roce 1981.

2.2.3 Pohyb uměleckých děl

Zápůjčky jiným institucím

V roce 2016 Galerie moderního umění v Roudnici nad Labem zapůjčila celkem 147 uměleckých děl jiným galeriím a dalším institucím. Napomohla tak k uskutečnění více než dvou desítek výstav, konaných v České republice. Celkem 21 děl galerie zapůjčila na reprezentativní výstavu František Tichý – Svět, který se směje, která se konala v Muzeu české loutky a cirkusu v Prachaticích, pobožce Národního muzea.

Výstavní kalendář – chronologický přehled zápůjček za rok 2016

Muzeum umění Olomouc, *Zbyněk Sekal: A věci se zvolna berou před se*, 10. 9. 2015 – 14. 2. 2016 (1 dílo)
Moravská galerie, Brno, *Zastihla je noc. Čeští výtvarní umělci ve Francii 1938–1945*, 10. 9. 2015 – 10. 1. 2016 (1 dílo)
Muzeum a galerie v Prostějově, *Skvosty české krajinomalby*, 3. 12. 2015 – 31. 1. 2016 (5 děl)
Museum Kampa - Nadace Jana a Medy Mládkových, *Šmidrové*, 10. 10. 2015 – 31. 1. 2016 (1 dílo)
Krajská galerie výtvarného umění ve Zlíně, *Ostrov umění v moři průmyslu – Zlínská škola umění (1939–1949)*, 6. 10. 2015 – 10. 1. 2016 (1 dílo)
Východočeská galerie v Pardubicích, *Jindřich Prucha a Železné hory*, 7. 10. 2015 – 24. 1. 2016 (1 dílo)
Severočeská galerie výtvarného umění v Litoměřicích, *Josef Lada*, 3. 12. 2015 – 10. 4. 2016 (1 dílo)
Galerie umění Karlovy Vary, *Jiří John – malba, grafika, kresba*, 4. 02. 2016 – 10. 04. 2016 (1 dílo)
Alšova jihočeská galerie, *Krása bude křečovitá*, 14. 5. 2016 – 25. 9. 2016 (3 díla)
Krajská galerie výtvarného umění ve Zlíně, *Antonín Slavíček (1870-1910)*, 2. 2. 2016 – 15. 5. 2016 (10 děl)
Museum Kampa – Nadace Jana a Medy Mládkových, *Karel Trinkewitz (1931-2014)*, 26. 2. 2016 – 19. 5. 2016 (1 dílo)
Alšova jihočeská galerie, *Zbyněk Sekal: A věci se zvolna berou před se*, 12. 3. – 12. 6. 2016 (1 dílo)
Alšova jihočeská galerie, *Bolestná melancholie - Václav Hejna a expresivní tendence ve 30. letech 20. století*, 28. 1. 2016 – 10. 4. 2016 (3 díla)
Muzeum Českého ráje v Turnově, *Ladislav a Valerián Karouškové - výběr z tvorby*, 25. 2. – 1. 5. 2016 (7 děl)
Národní Muzeum / Muzeum české loutky a cirkusu v Prachaticích, *František Tichý - Svět, který se směje*, 25. 2. – 22. 5. 2016 (21 děl)
Husitské muzeum Tábor / Blatské muzeum ve Veselí nad Lužnicí, *Josef Vízner (1896–1970)*, 2. 8. – 30. 9. 2016 (1 dílo)
Alšova jihočeská galerie, *Sport a umění*, 14. 4. – 26. 6. 2016 (1 dílo)
Městská galerie Litomyšl, *Bohdan Kopecký - VLADYKA Z BÍDY*, 1. 7. 2016 – 2. 10. 2016 (11 děl)
Oblastní galerie Vysočiny v Jihlavě, *X: Čestmír Kafka*, 10. 11. 2016 – 15. 1. 2017 (4 díla)
Galerie hlavního města Prahy, *Neklidná figura*, 4. 5. – 25. 9. 2016 (1 dílo)
Oblastní galerie Vysočiny v Jihlavě, *Antonín Slavíček (1870–1910). Mezi životem a uměním*, 26. 5. 2016 – 21. 8. 2016 (10 děl)
Městské muzeum a Galerie plastik Hořice, *Symposium '66*, 28. 6. – 28. 8. 2016 (1 dílo)
Severočeské galerie výtvarných umění v Litoměřicích, *Kamil Lhoták*, 1. 12. 2016 – 5. 3. 2017 (4 díla)
Městské kulturní středisko Holešov, *Ceští ilustrátoři knih pro děti a mládež Holešov 2016*, 7. 6. – 2. 10. 2016 (5 děl)
Galerie města Trutnova, *Julius Mařák a jeho žáci*, 22. 6. – 27. 8. 2016 (2 díla)
Severočeské galerie výtvarných umění v Litoměřicích, *Přesahy fotografie*, 23. 9. 2016 – 20. 11. 2016 (5 děl)
Museum Kampa - Nadace Jana a Medy Mládkových, *Josef Istler*, 7. 10. 2016 – 15. 1. 2017 (3 díla)
Galerie výtvarného umění v Chebu, *Syntonos a česká krajinomalba přelomu 19. a 20. století*, 5. 10. – 31. 12. 2016 (3 díla)
Museum Montanelli, *Vše nejlepší k narozeninám...*, 13. 9. – 30. 10. 2016 (1 dílo)
Muzeum a galerie v Prostějově, *„Nejprve třeba mítí obrazu plné srdce, aby ho pak mohly býti plné oči“*, 1. 12. 2016 – 29. 1. 2017 (1 dílo)
Galerie výtvarného umění v Ostravě, *V novém světě - principy modernity 1917–1927*, 27. 9. 2016 – 8. 1. 2017 (1 dílo)
Galerie Klatovy / Klenová, *Petr Pastrňák - obrazy*, 12. 11. 2016 – 15. 1. 2017 (2 díla)
Museum Kampa - nadace Jana a Medy Mládkových, Boštitk, Kolář, Moucha, Zeithamml, 20. 9. 2016 – 15. 1. 2017 (2 díla)

Výpůjčky z cizích institucí a sbírek

To, že se výstavní projekty málokdy obejdou bez výpůjček z jiných sbírek, platí i pro roudnickou galerii. Pro řadu výstav, které ve svých prostorách uspořádala, si Galerie moderního umění v Roudnici nad Labem během roku 2016 vypůjčila celkem 116 uměleckých děl a sbírkových předmětů, a to ze sbírek veřejných i soukromých.



Pavel Kopřiva *Lokální problém* 2001

2.2.4 Registr sbírek Rady galerií ČR

V roce 2015 Galerie moderního umění v Roudnici nad Labem pokračovala v digitalizaci a připravovala nové příspěvky obrazových dat do Registru sbírek – elektronického katalogu sbírkových fondů regionálních galerií sdružených v Radě galerií ČR. Ke dni 31. 12. 2016 bylo do Registru za Galerii moderního umění v Roudnici nad Labem přidruženo 3546 záznamů. Většina z prezentovaných sbírkových předmětů je v databázi doprovázena digitální reprodukcí. Touto činností i zpracováním nových přírůstků přispěla Galerie moderního umění ke kompletaci a rozšíření informací zpřístupněných v databázi sbírek regionálních galerií sdružených v Radě galerií ČR.

Galerie zveřejňuje od roku 2012 na svých internetových stránkách www.galerieroudnice.cz celý soubor digitalizovaného fondu sbírek. V souladu se zákonem č. 122/2000 Sb. o ochraně sbírek muzejní povahy a o změně některých dalších zákonů, ve znění pozdějších předpisů tak GMU umožňuje laické i odborné veřejnosti jednodušší přístup k informacím o dílech ve svých sbírkách.

2.2.5 Badatelské návštěvy

V roce 2016 se uskutečnilo v Galerii moderního umění v Roudnici nad Labem celkem 14 návštěv. Badatelé studovali sbírkové předměty za účelem vytvoření soupisu děl autorů, příprav výstav i diplomových prací. Využívali též knižní fond odborné knihovny.

2.3 AKVIZICE

2.3.1 Akviziční činnost

Galerie moderního umění dle finančních možností postupně realizuje dlouhodobý akviziční program, který vychází z tradice galerie zaměřené na umění přelomu 19. a 20. století, kdy vznikl základ galerijní sbírky díky daru mecenáše Augusta Švagrovského, dále pak na umění klasické moderny (od kubismu po imaginativní umění) první poloviny 20. století a na umění od šedesátých let, kdy byla galerie ustanovena coby okresní a později oblastní instituce a kdy vznikl její základní fond, až do současnosti. Akviziční program usiluje o posílení specifického charakteru roudnické sbírky v intencích její dlouhodobé tradice od Augusta Švagrovského po Miloše Saxla a jeho pokračovatele. Při svých akvizicích vycházejí galerijní pracovníci z průzkumu výtvarné scény, kterou mapují prostřednictvím výstav a katalogů. Nezanedbatelné místo na této scéně zaujímá pozoruhodná regionální tvorba. Díla prověřená konfrontací výstav tvoří okruh, z něž se posléze rekrutují přírůstky do sbírek. Opačný, stejně plodný postup pak rovněž představuje sběr uměleckých děl k připravovaným koncepčním výstavním projektům. Cílem akvizičního programu je vytvořit v návaznosti na tradici instituce specifickou sbírku, která zajímavým a originálním způsobem reflektuje dějiny výtvarného umění zejména od počátku dvacátého století do současnosti s důrazem na vytváření menších kolekcí vynikajících osobností, na jejichž díle lze účinně demonstrovat dobové sváry různorodých výtvarných tendencí i osobních přínosů.

Pro svou akviziční činnost má instituce zpracovaný akviziční plán, jehož realizaci zatím brání nedostatek finančních prostředků. Obtíže se získáváním akvizic prostřednictvím nákupů se snaží nahrazovat dlouhodobými zápůjčkami kvalitních děl z partnerských institucí nebo ze soukromých sbírek. Galerii významně pomáhají v naplňování jejího základního cíle, jímž je budování sbírky, dary samotných umělců, které se odvíjejí od nadstandardních vztahů při přípravě výstav. Autoři tak demonstrují osobní vztah k instituci, jejichž tradici si velmi váží. Díky nim se daří udržovat sbírku jako živý organismus, který se vyvíjí v různých dobových kontextech.

2.3.2 Akvizice / nákupy

V roce 2016 galerie svolala nákupní komisi sestavenou z významných českých odborníků a historiků umění. Na základě schválení navrhovaných akvizic realizovala galerie v roce 2016 nákup 22 uměleckých děl.



Tomáš Moravec *Rekonstrukce* (2015)

1. Mariana Alasseur *Ohře – Počedělice I* 2016
kombinovaná technika, pastel, uhel, akryl,
papír hnědý karton, v. 43 cm, s. 61 cm
sign.: na rubu vpravo dole psacím písmem: M. Alasseur 2016
i. č. K 1331, přír. č. 38/2016
2. Mariana Alasseur *Ohře – Počedělice II* 2016
kombinovaná technika, pastel, uhel, akryl,
papír hnědý karton, v. 43 cm, s. 61 cm
sign.: na rubu vpravo dole psacím písmem: M. Alasseur 2016
i. č. K 1332, přír. č. 39/2016
3. Mariana Alasseur *Ohře – Počedělice III* 2016
kombinovaná technika, pastel, uhel, akryl,
papír hnědý karton, v. 43 cm, s. 61 cm
sign.: na rubu vpravo dole psacím písmem: M. Alasseur 2016
i. č. K 1333, přír. č. 40/2016
4. Michal Cimala *Speed* (2016)
kombinovaná technika, hliník pertinax, samolepící fólie,
zrcadlo, v. 25 cm, s. 90 cm, h. 7 cm
sign.: neznačeno
i. č. S 168, přír. č. 41/2016
5. Tomáš Moravec *Rekonstrukce* (2015)
sádra, v. 31,5 cm, s. 92 cm, h. 16,5 cm
sign.: neznačeno
i. č. S 169, přír. č. 42/2016
6. Pavel Kopřiva *Lokální problém* (2001)
sklo stříbřené foukané, 16 kusů
sign.: neznačeno
i. č. S 170, přír. č. 43/2016
7. Mariana Alasseur *Ohře – Počedělice IV* 2016
kombinovaná technika, pastel,
papír černý karton, v. 43 cm, s. 61 cm
sign.: na rubu vpravo dole psacím písmem: M. Alasseur 2016
i. č. K 1334, přír. č. 44/2016
8. Mariana Alasseur *Ohře – Počedělice V* 2016
kombinovaná technika, pastel,
papír černý karton, v. 43 cm, s. 61 cm
sign.: na rubu vpravo dole psacím písmem: M. Alasseur (2016)
i. č. K 1335, přír. č. 45/2016
9. Mariana Alasseur *Ohře – Počedělice VI* 2016
kombinovaná technika, pastel,
papír černý karton, v. 43 cm, s. 61 cm
sign.: na rubu vpravo dole psacím písmem: M. Alasseur (2016)
i. č. K 1336, přír. č. 46/2016
10. Mariana Alasseur *Ohře – Počedělice VII* 2016
kombinovaná technika, pastel,
papír černý karton, v. 43 cm, s. 61 cm
sign.: na rubu vpravo dole psacím písmem: M. Alasseur 2016
i. č. K 1337, přír. č. 47/2016
11. Mariana Alasseur *Ohře – Počedělice VIII* 2016
kombinovaná technika, pastel,
papír černý karton, v. 43 cm, s. 61 cm
sign.: na rubu vpravo dole psacím písmem: M. Alasseur 2016
i. č. K 1338, přír. č. 48/2016
12. Mariana Alasseur *Ohře – Počedělice IX* 2016
kombinovaná technika, pastel,
papír černý karton, v. 43 cm, s. 61 cm
sign.: na rubu vpravo dole psacím písmem: M. Alasseur 2016
i. č. K 1339, přír. č. 49/2016
13. Mariana Alasseur *Keře – Počedělice I* 2016
kombinovaná technika, pastel, papír, v. 21 cm, s. 30 cm
sign.: na rubu vpravo dole psacím písmem: M. Alasseur 2016
i. č. K 1340, přír. č. 50/2016
14. Mariana Alasseur *Keře – Počedělice II* 2016
kombinovaná technika, pastel, papír, v. 21 cm, s. 30 cm
sign.: na rubu vpravo dole psacím písmem: M. Alasseur 2016
i. č. K 1341, přír. č. 51/2016
15. Mariana Alasseur *Keře – Počedělice III* 2016
kombinovaná technika, pastel, papír, v. 21 cm, s. 30 cm
sign.: na rubu vpravo dole psacím písmem: M. Alasseur 2016
i. č. K 1342, přír. č. 52/2016
16. Mariana Alasseur *Keře – Počedělice IV* 2016
kombinovaná technika, pastel, papír, v. 21 cm, s. 30 cm
sign.: na rubu vpravo dole psacím písmem: M. Alasseur 2016
i. č. K 1343, přír. č. 53/2016
17. Mariana Alasseur *Keře – Počedělice V* 2016
kombinovaná technika, pastel, papír, v. 21 cm, s. 30 cm
sign.: na rubu vpravo dole psacím písmem: M. Alasseur 2016
i. č. K 1344, přír. č. 54/2016
18. Mariana Alasseur *Keře – Počedělice VI* 2016
kombinovaná technika, pastel, papír, v. 21 cm, s. 30 cm
sign.: na rubu vpravo dole psacím písmem: M. Alasseur 2016
i. č. K 1345, přír. č. 55/2016
19. Mariana Alasseur *Keře – Počedělice VII* 2016
kombinovaná technika, pastel, papír, v. 21 cm, s. 30 cm



Mariana Alasseur *Ohře – Počedělice VII* 2016



Mariana Alasseur *Keře – Počedělice II* 2016



Mariana Alasseur *Keře – Počedělice VI* 2016



Otto Placht *Ceremonie* (2013)



Aleš Lamr *Létající zátíší* 1972

sign.: na rubu vpravo dole psacím písmem: M. Alasseur 2016
i. č. K 1346, přír. č. 56/2016

20. Mariana Alasseur *Keře – Počedělice VIII* 2016
kombinovaná technika, pastel, papír, v. 21 cm, s. 30 cm
sign.: na rubu vpravo dole psacím písmem: M. Alasseur 2016
i. č. K 1347, přír. č. 57/2016

21. Mariana Alasseur *Keře – Počedělice IX* 2016
kombinovaná technika, pastel, papír, v. 21 cm, s. 30 cm
sign.: na rubu vpravo dole psacím písmem: M. Alasseur 2016
i. č. K 1348, přír. č. 58/2016

22. Michal Nesázal *Deep Blue 2005–2007*
akryl, plátno, v. 115 cm, s. 180 cm
sign.: v pravém dolním rohu: Nesázal 2005/07
i. č. O 1212, přír. č. 30/2016

2.3.3 Akvizice / dary

V roce 2016 Galerie moderního umění v Roudnici nad Labem získala darem celkem 15 děl:

1. Otto Placht *Ceremonie* (2013)
pastel, barva na textil, plátno černé, v. 170,5 cm, s. 160,5 cm
sign.: neznačeno
i. č. O 1192, přír. č. 1/2016

2. Jiří Mikeska *Tlení* 2009
akvatinta, lept čárový, suchá jehla, papír,
v. 97 cm, s. 68,8 cm, vd. 80 mm, sd. 58 mm
sign.: vlevo dole tužkou: 11/33 4. stav tisk autor. „Tlení“
akvatinta, čárový lept, suchá jehla, šámbr Jiří Mikeska 2009
i. č. G 762, přír. č. 23/2016

3. Aleš Lamr *Létající zátíší* 1972
olej, plátno, v. 100 cm, s. 81 cm
sign.: vpravo dole: A. LAmR 72.
i. č. O 1208, přír. č. 24/2016

4. Hedvika Krejčová *Zrod energie* 1975
olej, plátno, v. 90 cm, s. 90 cm
sign.: vpravo dole: Heda 75
i. č. O 1209, přír. č. 25/2016

5. Hedvika Krejčová *Událost I* 1975
olej, plátno, v. 90 cm, s. 90 cm
sign.: vpravo dole: Heda 75
i. č. O 1210, přír. č. 26/2016

6. Svatopluk Klimeš *Stallo (Sámský obr) vysvětluje* (2015)
kombinovaná technika, oheň, popel, plátno, v. 90 cm, s. 80 cm
sign.: vlevo dole vypálena značka K v kruhu
i. č. O 1211, přír. č. 27/2016

7. Svatopluk Klimeš *Znak A* (2014)
kombinovaná technika, oheň,
papír z losího trusu, v. 44 cm, s. 22 cm
sign.: vlevo dole vypálena značka K v kruhu
i. č. K 1325, přír. č. 28/2016

8. Svatopluk Klimeš *Znak B* (2014)
kombinovaná technika, oheň,
papír z losího trusu, v. 44 cm, s. 22 cm
sign.: vpravo dole vypálena značka K v kruhu
i. č. K 1326, přír. č. 29/2016

9. Jan Hendrych *Klečící* 2014
kvaš, tužka, papír, v. 297 mm, d. 420 mm
sign.: dolní okraj uprostřed tužkou
psacími písmeny: Klečící 2014 Jan Hendrych
i. č. K 1327, přír. č. 31/2016

10. Jan Hendrych *Žena* 2014
kvaš, tužka, papír, v. 297 mm, d. 420 mm
sign.: vpravo dole tužkou psacím písmem:
„Žena“ Jan Hendrych 2014
i. č. K 1328, přír. č. 32/2016

11. Miloš Michálek *Brno* 2013
materiálový tisk ze dřeva, karton, ofsetová barva,
v. 1000 mm, d. 700 mm, vd. 915 mm, sd. 580 mm
sign.: vpravo dole bílou tužkou: M. Michálek 13;
vlevo dole: 2/3
i. č. G 763, přír. č. 33/2016

12. Miloš Michálek *Brno je zlatá loď* 2013
materiálový tisk ze dřeva, karton, ofsetová barva,
v. 1000 mm, s. 700 mm, vd. 915 mm, sd. 580 mm
sign.: vpravo dole bílou tužkou: M. Michálek 13;
vlevo dole: 3/10
i. č. G 764, přír. č. 34/2016

13. Bedřich Dlouhý *Reminiscence* (2006)
olej, plátno, v. 100 cm, s. 100 cm
sign.: nesignováno
i. č. O 1213, přír. č. 35/2016

14. Kristýna Šormová *Z cyklu Haiku I.* (2015)
kombinovaná technika, tuš, tempera - lep, perforace,



Svatopluk Klimeš *Stallo (Sámský obr) vysvětluje* 2015



Miloš Michálek *Brno je zlatá loď* 2013



Kristýna Šormová *Z cyklu Haiku II* 2015



Max Švabinský *Vážka nad vodou* (20.–30. léta 20. století)

papír, v. 29,7 cm, s. 42 cm
sign.: nesignováno
i. č. K 1329, přír. č. 36/2016

15. Kristýna Šormová *Z cyklu Haiku II.* (2015)
kombinovaná technika, tuš, tempera, perforace,
papír, v. 29,7 cm, s. 42 cm
sign.: nesignováno
i. č. K 1330, přír. č. 37/2016

2.3.4 Akvizice / odkaz

V roce 2016 získala Galerie moderního umění v Roudnici nad Labem dědictvím celkem 21 děl:

- Maurice Utrillo *Rue Férou* (20. – 30. léta 20. století)
olej, plátno překližka, v. 41,5 cm, s. 34,3 cm
sign.: vpravo dole Maurice Utrillo 97.
vlevo dole Rue Férou/Paris
i. č. O 1193, přír. č. 2/2016
- Oldřich Blažíček *Lod'ka na moři* (20. léta 20. století)
olej, překližka, v. 27,5 cm, s. 35,5 cm
sign.: vlevo dole O.Blažíček
i. č. O 1194, přír. č. 3/2016
- Blažíček Oldřich *Domky u moře* (20. léta 20. století)
olej, překližka, v. 26 cm, s. 36,5 cm
sign.: vlevo dole O. Blažíček
i. č. O 1195, přír. č. 4/2016
- Neznámý autor *Vesnice* (poč. 20. století)
tempera, papír karton, v. 28,5 cm, s. 34 cm
sign.: nesignováno
i. č. O 1196, přír. č. 5/2016
- Jakub Obrovský *Myjící se dívka u okna* (20. léta 20. století)
olej, překližka, v. 31,5 cm, s. 24 cm
sign.: vpravo dole J.OBROVSKÝ
i. č. O 1197, přír. č. 6/2015
- Neznámý autor *Tanečníci* 1953
kresba perem lavírovaná, akvarel, hnědá tuš,
papír, v. 21 cm, s. 17 cm
sign.: vlevo dole B53
i. č. K 1319, přír. č. 7/2015
- Růžena Dvořáková-Kopalová *Věra* 1948
tužka, akvarel, papír, v. 32 cm, s. 21 cm
sign.: vpravo dole Věra 1948/Růžena Dvořáková
i. č. K 1320, přír. č. 8/2015

8. Zicha Josef *Roudnice s Řípem* (60. léta 20. století)
kresba tuš, sklo, v. 25 cm, s. 35 cm
sign.: vlevo dole ZICHA
i. č. K 1321, přír. č. 9/2015

9. Antonín Chittussi (?) *Krajina I* (80. léta 19. století)
olej, plátno překližka, v. 13,5 cm, s. 29 cm
sign.: vpravo dole: Chittussi
i. č. O 1198, přír. č. 10/2016

10. Antonín Chittussi (?) *Krajina II* (80. léta 19. století)
olej, překližka, plátno, v. 12 cm, s. 27,8 cm
sign.: vpravo dole: Chittussi
i. č. O 1199, přír. č. 11/2016

11. Jaroslav Panuška *Krajina s řekou* 20. – 30. léta 20. století
olej, papír na lepence, v. 50 cm, s. 69 cm
sign.: vpravo dole PANUŠKA
i. č. O 1200, přír. č. 12/2016

12. Ludvík Kuba *Stromovka* (20. – 30. léta 20. století)
olej, překližka, v. 54 cm, s. 59 cm
sign.: vlevo dole: L.Kuba
i. č. O 1201, přír. č. 13/2016

13. Václav Špála (?) *Kytice* 1930
tempera, karton, v. 80 cm, s. 59 cm
sign.: vlevo dole: VŠpála/30
i. č. O 1202, přír. č. 14/2016

14. Jan Honsa *Kvetoucí jabloň* (20. léta 20. století)
olej, plátno, v. 69,5 cm, s. 89,5 cm
sign.: vpravo dole: J.Honsa
i. č. O 1203, přír. č. 15/2016

15. Ferdinand Engelmüller *Krajina s řekou* (poč. 20. století)
olej, karton, v. 48 cm, s. 78 cm
sign.: vlevo dole: F. ENGELMUELLER
i. č. O 1204, přír. č. 16/2016

16. Neznámý autor *Letní krajina* (40. léta 20. století)
olej, karton, v. 35 cm, s. 45 cm
sign.: neznačeno
i. č. O 1205, přír. č. 17/2016

17. Neznámý autor *Zimní krajina* (40. léta 20. století)
olej, karton, v. 35 cm, s. 47 cm
sign.: neznačeno
i. č. O 1206, přír. č. 18/2016

18. Neznámý autor *Pivoňky* (konec 19. století)
olej, karton, v. 39,5 cm, s. 49,5 cm
sign.: vpravo dole: ASlavíček/Studie...
i. č. O 1207, přír. č. 19/2016

19. Max Švabinský *Vážka nad vodou* (přel. 20. a 30. let 20. století)
pastel, papír, v. 44,5 cm, s. 33 cm
sign.: neznačeno
i. č. K 1322, přír. č. 20/2016

20. Max Švabinský *Žnečka* (studie k obrazu *Žně*)
(20.–30. léta 20. století)
pastel, papír, v. 62,7 cm, s. 49 cm, sign.: vlevo dole: MŠ
i. č. K 1323, přír. č. 21/2016

21. Julius Mařák *Lesní charaktery* (60.–70. léta 19. století)
uhel, papír karton, v. 65 cm, s. 43 cm
sign.: vlevo dole: Julius Mařák
i. č. K 1324, přír. č. 22/2016

2.3.5 Akvizice / inventurní nálezy

V roce 2016 nebyl učiněn žádný inventurní nález.

2.3.6 Celkový počet získaných sbírkových předmětů a způsob jejich nabytí

Za rok 2016 Galerie moderního umění v Roudnici nad Labem obohatila své sbírky o 58 nových přírůstků do svých sbírek (22 děl získaných nákupem, 15 darů, 21 děl z odkazu).

Z toho se jedná o cyklus 18 kreseb Mariany Alasseur, 1 plastiku Michala Cimaly, 1 plastiku Tomáše Moravce, 1 soubor objektů Pavla Kopřivy, 1 obraz Michala Nesázala, 1 obraz Otto Plachta, 1 obraz Maurice Utrilla, 2 obrazy Oldřicha Blažička, 2 obrazy signované Antonínem Chittussim, 1 obraz signovaný Václavem Špálou, 4 obrazy neznámého autora, 1 kresbu neznámého autora, 1 kresbu Růženy Dvořákové-Kopalové, 1 malbu Jakuba Obrovského, 1 kresbu Josefa Zichy, 1 obraz Ferdinanda Engelmüllera, 1 obraz Jana Honsy, 1 obraz Ludvíka Kuby, 1 obraz Jaroslava Panušky, 1 kresbu Julia Mařáka, 2 kresby Maxe Švabinského, 1 grafiku Jiřího Mikesky, 1 obraz Aleše Lamra, 2 obrazy Hedviky Krejčové, 2 kresby a 1 obraz Svatopluka Klimeše, 2 kresby Jana Hendrycha, 2 grafiky Miloše Michálka, 1 obraz Bedřicha Dlouhého a 2 kresby Kristýny Šormové.

2.3.7 Úbytky ze sbírek

V roce 2016 nenastal důvod k vyřazení jakéhokoli díla ze sbírek GMU.

2.3.8 Celková částka vydaná na akviziční činnost za rok 2016

Celková částka vydaná na akviziční činnost za rok 2016: 457.000,- Kč

2.4 PÉČE O SBÍRKY, RESTAUROVÁNÍ A ULOŽENÍ SBÍREK

V roce 2016 odhalilo odborné oddělení závažný stav u několika děl, jež byla posléze konzervátorsky zajištěna. Pokračovala dlouhodobá spolupráce galerie s ak. mal. Jiřím Brodským, externím restaurátorem galerie, který prováděl ošetření děl před jejich vystavením.

Již v roce 2012 instalovala galerie v depozitáři nový otopný systém, který umožňuje optimální regulaci klimatických podmínek nezbytných pro uložení a preventivní konzervaci sbírkových předmětů. Pro depozitář, stejně jako pro výstavní prostor galerie, jsou k dispozici klimatizační jednotky – odvlhčovací a zvlhčovací přístroje. Teplota a vlhkost jsou pravidelně kontrolovány.

V roce 2014 byl realizován projekt rozšíření depozitáře do přízemních prostor bočního křídla. Na realizaci získala galerie mimořádnou dotaci od svého zřizovatele. Práce byly dokončeny v roce 2015. V roce 2016 pokročilo vybavování depozitářních prostor. Depozitář podsbírkový kresby a grafiky byl obohacen o nový úložný systém, byla upravena a částečně vybavena konzervátorská dílna.

2.5 EVIDENCE A DOKUMENTACE

2.5.1 Evidence

Sbírky Galerie moderního umění v Roudnici nad Labem, příspěvkové organizace, jsou vedené v Centrální evidenci sbírek Ministerstva kultury České republiky. Jejich evidence se provádí podle zákona 122/2000 Sb. Evidence sbírkových předmětů je vedená odbornými pracovníky Galerie moderního umění v Roudnici nad Labem, jejímž zřizovatelem je Ústecký kraj, Velká Hradební 3118 / 48, Ústí nad Labem.

Odborná správa sbírek spočívá v tom, že sbírky jsou podle zákona:

- vedeny ve sbírkové evidenci
- uchovávány ve své celistvosti

Evidenci podléhají všechny sbírky, které jsou ve správě organizace. Cílem evidence je identifikace jednotlivých sbírkových předmětů z hlediska správy národního majetku a z hlediska odborného. Sbírky se evidují podle počtu sbírkových položek přírůstkových nebo inventurních čísel.

Podle současné legislativy se rozlišují dvě formy evidence:

- I. stupeň – chronologická evidence
Chronologická evidence sbírek nabytých organizací se vede v knize přírůstků. Položky v knize přírůstků tvoří řady přírůstkových čísel, počínajících každoročně od jedničky. Koncem roku se záznamy uzavírají.

II. stupeň – systematická evidence
Systematická evidence se zapisuje do inventurních knih, rozlišených oborově na inventurní knihy obrazů, kreseb, grafik, soch a užitého umění. Zapisuje se předepsaným způsobem podle inventurních čísel. Po provedení evidence II. stupně se sbírky vhodnou formou trvale označí příslušným inventurním číslem. Inventurní číslo trvale identifikuje sbírkový předmět a připojuje se ke sbírkovému předmětu takovým způsobem, který sbírkový předmět neznehodnocuje, ale nelze jej při běžném zacházení snadno oddělit nebo odstranit. Inventurní číslo se zaznamená i k příslušné položce v knize přírůstků.

Evidenční záznamy v knize přírůstků a v inventurních knihách se vedou ve vzájemné návaznosti, aby poskytovaly jasný obraz o sbírkovém fondu organizace a řádný podklad pro inventarizaci sbírek. Nedílnou součástí záznamu je odkaz na příslušné účetní doklady a listiny vážící se k získání sbírkových předmětů.

Nově nabytý sbírkový předmět je zaznamenán do lokačního seznamu dle uložení v depozitáři a dále je odborně zpracováván kurátorem sbírky ve vědeckých kartách. Vědecké karty jsou opatřeny fotodokumentací. Fotodokumentace sbírek (náhledová) se jako nedílná součást systematické evidence vyžaduje u všech sbírkových předmětů.

- Evidence sbírkových předmětů vedená Ministerstvem kultury České republiky jako Centrální evidence sbírek CES. Ke dni 31. 12. 2016 je v CES zapsáno celkem 3.546 sbírkových předmětů. Celá sbírka Galerie moderního umění v Roudnici nad Labem je od roku 2001 zpracována digitálně v programu Demus01, kam je také každý nově nabytý sbírkový předmět zapsán a doložen digitální fotodokumentací. Nové přírůstky jsou na základě žádosti podané Ministerstvu kultury České republiky v pravidelných intervalech zapisovány na předepsaném formuláři do Centrální evidence sbírek MK ČR.

Počet zapsaných přírůstkových čísel do přírůstkové knihy v roce 2016	58
Počet zapsaných inventurních čísel do inventurní knihy v roce 2016	58
Počet nových zápisů v digitální evidenci systému Demus01 v roce 2016	58
Počet zpracovaných vědeckých karet v roce 2016	58
Počet záznamů provedených do digitálních systémů Demus01 a CES (bez ohledu na stupeň zpracování a kvalitu záznamu) celkem	3.547

2.5.2 Revize sbírek

V roce 2013 GMU započala inventarizace podsbírkový malby:

Inventarizace podsbírký malby

Na základě příkazu ředitelky ze dne 19. 3. 2013 o řádné inventarizaci sbírek byla v depozitáři a výstavních prostorách GMU v Roudnici n. L. v Očkově ulici 5, započata inventura sbírký malby podle směrnice MK ČR č. 122/2000 Sb. § 12 o ochraně sbírek muzejní povahy a o změně některých dalších zákonů.

Účelem této inventarizace je především kontrola stavu a lokace obrazů. V případě zhoršeného stavu díla je tato situace pečlivě zaznamenána, aby bylo možno dílo následně restaurovat. Většina děl však byla dosud shledána v dobrém stavu, díla ve zhoršeném stavu byla zahrnuta do plánu restaurování.

Inventura podsbírký malby byla ukončena v únoru roku 2016.

V roce 2016 GMU provedla přesun a následnou mimořádnou inventarizaci podsbírký soch:

Mimořádná inventarizace podsbírký soch

Na základě příkazu ředitelky ze dne 27. 7. 2016 o řádné inventarizaci sbírek byla v depozitáři a výstavních prostorách GMU v Roudnici n. L. v Očkově ulici 5, započata mimořádná inventura podsbírký soch podle směrnice MK ČR č. 122/2000 Sb. § 12 o ochraně sbírek muzejní povahy a o změně některých dalších zákonů.

Účelem této inventarizace je především kontrola stavu a nová lokace soch přesunutých do nových prostor depozitáře plastik. V případě zhoršeného stavu díla je tato situace pečlivě zaznamenána, aby bylo možno dílo následně restaurovat. Většina děl však byla dosud shledána v dobrém stavu, díla ve zhoršeném stavu byla zahrnuta do plánu restaurování.

Inventura podsbírký soch byla ukončena v červenci roku 2016.

2.5.3 Dokumentace

Fotodokumentace sbírek v náhledové kvalitě je nedílnou součástí systematické evidence všech sbírkových předmětů. Proto je také průběžně doplňována. Během roku 2016 Galerie moderního umění v Roudnici nad Labem systematicky doplňovala také snímky sbírkových předmětů v tiskové kvalitě. Z těchto podkladů byly zároveň získány menší kopie a dosud scházející náhledové obrázky v evidenčním systému Demus01 a pro webovou prezentaci. Fotografické reprodukce vysoké kvality rozlišení poskytuje GMU podle vlastního uvážení pro odborné účely a k publikační činnosti jiných institucí, vědeckých pracovníků, firem apod. Digitálně zpracované reprodukce slouží mimo jiné k doplňování databáze Registru sbírek – elektronického on-line katalogu sbírek regionálních galerií sdružených v Radě galerií ČR a sbírek on-line na webu roudnické galerie. Zpracováním obrazových dat se zabývá správce registru sbírek, případně též galerijní grafik.

2.6 ODBORNÁ ČINNOST ZAMĚSTNANCŮ GALERIE

PhDr. Alena Potůčková

Výstavní činnost:

Jan Hendrych / Rastislav Jacko / Učitel a žák II / 21. dubna – 12. června 2016

Jiří Brodský / Restaurátorské práce / Restaurátorské inspirace / 21. dubna – 5. června 2016

Malá velká změna / 18. května 2016 – 12. února 2017

Antonín Hudeček a Okoř / 23. června – 18. září 2016

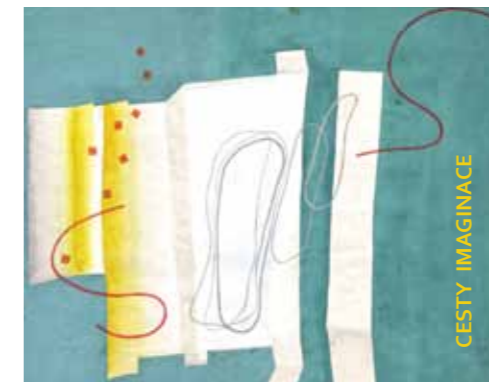
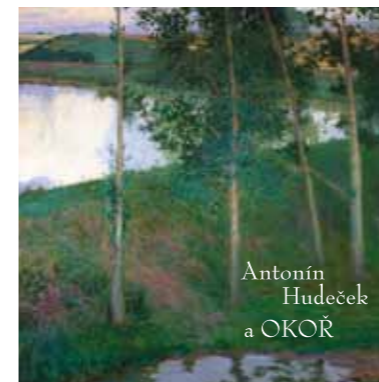
Jana Krejzová a Kristýna Šormová / Raku a haiku / 23. června – 11. září 2016

Cesty imaginace / Meziválečná avantgarda ze sbírek Alšovy jihočeské galerie / 8. prosince 2016 – 12. února 2017

Vladimíra Drahozalová / Nad hlavou / 8. prosince 2016 – 12. února 2017

Publikační činnost:

Texty do katalogů výstav: *Jan Hendrych / Rastislav Jacko / Učitel a žák II, Jiří Brodský / Restaurátorské práce / Restaurátorské inspirace, Jana Krejzová a Kristýna Šormová / Raku a haiku, Cesty imaginace / Meziválečná avantgarda ze sbírek Alšovy jihočeské galerie a Vladimíra Drahozalová / Nad hlavou.*



Texty o poslání, historii, stálé expozici a sbírce galerie pro webové stránky, tiskové zprávy a informační panely k výstavám, příspěvky do Roudnických novin, do blogu galerie a na webové stránky GMU.

Práce v komisi pro standardizaci péče o sbírky v rámci RG ČR.

Mgr. Nina Michlovská

Výstavní činnost:

S Miroslavem Šaškem kolem světa / 3. prosince 2015 – 31. ledna 2016

Pavel Mrkus / Jindy / Another Time / 11. února – 10. dubna 2016

Svatopluk Klimeš / Nevidím to černě / 11. února – 10. dubna 2016

Štefan Papčo / Kumulace / 29. září – 27. listopadu 2016

Pole rezonance / Václav Boštík – Petr Dub – Vladimír Škoda / 29. září – 27. listopadu 2016

Publikační činnost:

Texty do katalogů výstav: *S Miroslavem Šaškem kolem světa, Pavel Mrkus / Jindy / Another Time, Svatopluk Klimeš / Nevidím to černě, Štefan Papčo / Kumulace, Pole rezonance / Václav Boštík – Petr Dub – Vladimír Škoda.*

Tiskové zprávy a informační panely k výstavám; příspěvky do Roudnických novin, deníku Litoměřicko a na webové stránky GMU.

Mgr. Petra Mazáčová

Publikační činnost:

Příspěvky do Roudnických novin, deníku Litoměřicko a na webové stránky GMU.

MgA. Lucie Kabrlová

Výstavní činnost:

Cirkus v galerii / Výstava výtvarného oboru ZUŠ v Roudnici nad Labem / 6. června – 12. června 2016

Publikační činnost:

Pravidelné příspěvky do Roudnických novin a na webové stránky GMU.



3.1 ÚVOD

Galerie realizovala pestrý výstavní program založený na prolínání různých dramaturgických řad, který zaujal různé segmenty veřejnosti. Výstavní program doplňovaly doprovodné programy, které prohloubily působení vystavených uměleckých děl o další dimenzi. V rámci celoročního programu jsme oslovovali různé cílové skupiny. Roudnické publikum oceňovalo zejména výstavu renomovaného restaurátora Jiřího Brodského, spojenou s atraktivní přednáškou o restaurování hradu Karlštejna v rámci karlovských oslav, a výstavu dlouholeté kurátorky roudnické galerie Vladimíry Drahozalové. Mladé, nonkonformní publikum, znalé aktuální výtvarné scény, přitáhly výstavy Pavla Mrkuse a Štefana Papča vytvořené přímo pro prostor jízdárny. Rodiny s dětmi oslovila díky speciálnímu programu filmové animace ve spolupráci s plzeňskou *Animánií* především výstava Antonína Hudečka. Odborná veřejnost i obec milovníků moderního umění zaujala rovněž výstava meziválečné avantgardy ze sbírek Alšovy jihočeské galerie.

Galerie si při realizaci výstavních projektů opět ověřila své schopnosti vyrovnat se s nároky na koncepční přípravu a realizaci nejrozličnějších typů výstav od přehlídky tradičních artefaktů po nonkonformní prezentace aktuálních proudů umění. Využila přitom v plném rozsahu kvalit i technických vymožeností unikátního prostoru barokní jízdárny.

3.2 POČET VÝSTAV

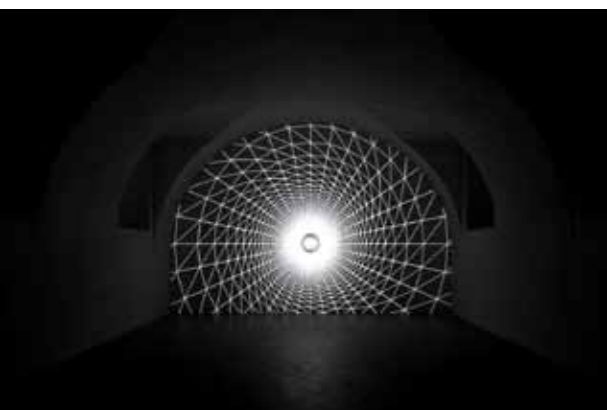
V roce 2016 uspořádala GMU celkem 16 výstav.

Galerie také poskytla prostor pro uspořádání výstavy prací žáků výtvarného oboru Základní umělecké školy v Roudnici nad Labem *Cirkus v galerii*, která proběhla 6. – 12. 6. 2016 a výstavy frekventantů roudnického kurzu Dobrodružství malby Univerzity třetího věku UJEP v Ústí nad Labem s názvem *Na zámku*, která proběhla 12. – 18. 9. 2016.

3.3 NEJVÝZNAMNĚJŠÍ VÝSTAVNÍ POČINY

Velkým přínosem pro obor byla výstava *Antonín Hudeček a Okoř*. Autorka výstavy Veronika Hulíková vytvořila jedinečný soubor Hudečkových děl, který konfrontovala s obrazy jeho soupeřů Antonína Slavíčka a Otakara Lebedy z okořského období. Takováto kolekce byla prezentována vůbec poprvé. Navíc se v ní objevila řada dlouho nevystavených obrazů. Zajímavé téma prezentovala rovněž výstava Jana Hendrycha a Rastislava Jacka z cyklu *Učitel a žák*, jež se zabývala specifickým vztahem pedagoga a pokračovatele jeho odkazu. Bylo na ní možné sledovat, jak se Hendrychův žák vyrovnává s dědictvím jednoho z posledních představitelů moderní interpretace klasické figurální tvorby. Téma mimo jiné přispělo k hledání mezigenerační sounáležitosti, které se na současné české výtvarné scéně citelně nedostává. V rámci výstavy se uskutečnila studenty hojně navštívená beseda s oběma protagonisty. Mezigeneračnímu dialogu se mimo jiné věnovala též výstava keramičky Jany Krejzové a malířky Kristýny Šormové *Raku a haiku* z cyklu *Jiné světy*. Ta se také zabývala tématem „překlada“ inspirací z japonské kultury do českého výtvarného jazyka. Neotřelý přístup k interpretaci uměleckého díla ze sbírkového fondu galerie představovala výstava *Pole rezonance*. Na dílo *Zakřivený prostor* Václava Bošíka reagovala díla Vladimíra Škody a Petra Duba. Také tato výstava demonstrovala přesah mezi různými vývojovými etapami českého umění a životnost uměleckých idejí v nových souvislostech. Důležitý úhel pohledu prezentovala rovněž výstava *Cesty imaginace / Meziválečná avantgarda ze sbírek Alšovy jihočeské galerie* z cyklu *Regionální galerie*. Zaměřila se na téma specifického charakteru sbírek našich sesterských institucí sdružených v Radě galerií ČR. Prezentovala jednu z výjimečných kolekcí imaginativního umění, kterou vytvořili významní teoretikové umění Věra Linhartová a František Šmejkal v osvětlené době šedesátých let.

V nejobecnějším slova smyslu přispěla roudnická galerie svým programem k poznání rozmanitosti výtvarné tvorby v jejích nejrozličnějších modech, generačně podmíněných názorových přístupech i metodách. Demonstrovala tak sílu umění jako říše ničím neohrazené svobody.



(Foto: Zdeněk Porcal STUDIO FLUSSER)

3.4 STRUČNÁ CHARAKTERISTIKA VÝSTAV

Pavel Mrkus / Jindy / Another Time

z cyklu *Osobnosti*

28. 1. – 27. 3. 2016

Autor: Pavel Mrkus / Kurátorka: Nina Michlovská

Galerie moderního umění v Roudnici nad Labem zahájila výstavní sezónu projekty osobností – pedagogů spjatých se severočeským regionem. Pavel Mrkus – děkan FUD UJEP a odborný asistent zdejšího ateliéru Time-based media – připravil pro monumentální prostor v závěru jízdního videoinstalaci založenou na specifickém prožívání času v prostředí galerie. Svůj projekt charakterizoval těmito slovy: „*Videoinstalace Another Time pracuje s geometrickými a architektonickými formami galerijního prostoru. Monumentální oblouk zakončující osu sálu ožívá projektovanou freskou, která definuje světelné a zvukové prostředí a určuje časový rámec vnímané situace. Rytmus a čas se jeví jako relativně různě a individuálně prožívané dojmy. Zdánlivá změna v rychlosti plynutí času, kterou zakoušíme vstupem do rozličných prostředí, souvisí s řadou faktorů, ale projevuje se překvapivě účinně. Zejména galerijní prostředí působí jakýmsi dojmem zpomalení, zastavení, či možná i zpětného chodu času. Je tu pohled na díla, která mají jiný časový formát svého vzniku, jiný časový údaj o událostech na nich vyobrazených, a jiný čas je věnován jejich vnímání. Institucionální prostředí sbírky a její umístění v barokní stavbě tento vjem umocňuje a nechává jiný čas vyniknout. Změny rychlosti, se kterými je zde nutno počítat, jsou tedy motivem zamýšlené videoprojekce, která pracuje s formátem prostoru, jeho barokním geometrickým členěním a jeho iluzí světla a temnoty, jako s monumentálním objektem, jež proměňuje v nepravidelně rychlých sekvencích. Záměrem je vytvořit imersivní prostředí s různě rozprostřenou iluzí rychlosti plynutí času a uvést tak otázky po realitě a iluzi našeho vnímání v závislosti na změnách okolního prostředí.*“

Svatopluk Klimeš / Nevidím to černě

z cyklu *Severní okruh*

28. 1. – 27. 3. 2016

Autorka: Nina Michlovská

Tvorba Svatoopluka Klimeše postupuje soustavný zájem o nezvyklé výtvarné médium. S ohněm a jeho stopami na papíře pracuje od sedmdesátých let. Využívá schopnost ohně přeměňovat materiál, jeho strukturu i barvu. Kreslí popelem, kouřem svíčky, perforuje papír rozžhaveným kovem nebo nanáší popel na malířské plátno. Jindy vrství ohořelé kusy papíru do podoby koláží. Rozžhavenými raznicemi vstupuje do fotografií. Vypaluje do nich komentář. Nažhaveným drátem asociativně dotváří strukturu kamenů i kůru stromů. Pro vybrané téma volí náležitou formu.

V posledních letech se pro autora staly trvalou inspirací zážitky a obrazy získané během opakovaných cest na sever. Oheň však pro něj zůstává i nadále nevyčerpatelným tématem nejen co do využití výrazových schopností tohoto nešedního výtvarného média, ale i po stránce obsahové. Do jeho prací často proniká ve své archetypální podstatě jako životadárná síla v mýtech a magii přírodních národů. Setkání s jejich kulturním dědictvím se pro něj stalo výrazným zdrojem inspirace po námětové stránce, vedlo ho také k experimentům se zpracováním papíru. Na komorní výstavě v roudnické galerii, která ve svém názvu odráží autorovu schopnost nadhledu a smysl pro humor, vystavil práce vzniklé pod dojmy z cest do Finska a na Island – mimo jiné drobné propalované kresby na papíře z losího trusu nebo kresby vytvořené islandským sopečným popelem.

Jan Hendrych / Rastislav Jacko / Učitel a žák II

z cyklu *Učitel a žák*

7. 4. – 12. 6. 2016

Autorka: Alena Potůčková

V roce 2011 zahájila Galerie moderního umění v Roudnici nad Labem nový cyklus výstav nazvaný *Učitel a žák*, jenž je založen na mezigenerační konfrontaci uměleckých názorů. Připomeňme tu pro ilustraci notoricky známou dvojici pedagog Julius Mařák – žák Antonín Slavíček, která názorně vypovídá o kritickém přejímání uměleckého dědictví a jeho transformaci do nového jazyka. Cyklus se zabývá jak uzavřenými uměleckými osudy, tak i současnými příběhy. Ve druhém případě je založen na principu, podle něž si pedagog sám zvolí žáka, kterého považuje z toho či onoho důvodu za svého uměleckého nástupce nebo zajímavého interpreta. Do mezigenerační „hry“ náleží nejen vzájemný dialog samotných děl, ale i názorová konfrontace. Každý z autorů se v katalogu výstavy vyjadřuje o svém partnerovi, aby tak ozřejmil postoj k jeho dílu a zároveň i své vlastní poslání. Pro první výstavu cyklu galerie oslovila Jiřího Sopka, bývalého rektora AVU, který si vybral za partnera malíře Pavla Šmída, absolventa jeho ateliéru z roku 1997.

Další výstava se orientovala na disciplínu sochařství, v níž působí jako jeden z posledních zástupců tradičního pojetí královské disciplíny figurální plastiky dlouholetý pedagog AVU v Praze prof. Jan Hendrych (*1936). Hendrych je nositelem tradice moderního sochařství, v níž čteme genealogii spjatou s odkazem Josefa Wagnera a Josefa Kaplického, v evropském kontextu Marina Mariniho. Jeho originální, mnohotvárné dílo osciluje mezi experimentem, svázaným především s ceněnou účastí na legendárním pardubickém symposiu *ARTCHEMO 1969*, a klasicky uměřenou modernitou. Ta se vyznačuje suverénní znalostí stavby těla, odkazem k antickému archetypu i pochopením pro smyslovou kvalitu tělesnosti. Právě na tuto linii, již demonstuje skupina aktů obestřených tajemstvím, se soustředila roudnická prezentace k 70. výročí autorova narození. Sekundovala jí minimalistická díla Hendrychova žáka a asistenta Rastislava Jacka (*1979). Jeho strohé litélinové reliéfy mluví „pouze“ elementárním tvarem, barvou a haptickou kvalitou materiálu. Konfrontace obou přístupů představila poutavý dialog „učitele“ a „žáka“.



(Foto: Zdeněk Porcal STUDIO FLUSSER)



(Foto: Oto Palán)



Jiří Brodský / Restaurátorské práce / Restaurátorské inspirace

z cyklu *Genius loci*

7. 4. – 5. 6. 2016

Autorka: Alena Potůčková

Roudnická galerie se již od počátku své novodobé existence, zahájené v roce 1965 v modernisticky rekonstruované budově barokní jízdní lokomotivky, důsledně věnuje tématu restaurátorské práce. Do této linie, demonstrující úzkou vazbu mezi volným uměním a péčí o kulturní dědictví, náležela výstava k životnímu jubileu dlouholetého spolupracovníka galerie Jiřího Brodského (*1941). Jeden z nejdůležitějších českých restaurátorů absolvoval Akademii výtvarných umění v Praze v oboru malba u profesorů Jiřího Horníka a Vladimíra Sychry a restaurování u Bohuslava Slánského v roce 1966. Zabývá se obrazy i nástěnnými malbami. Patří mezi naše nejuznávanější autority zejména v oblasti restaurování barokní a středověké malby. O špičkových kvalitách jeho práce svědčí i to, že mu Národní galerie v Praze opakovaně svěřila do péče obrazy Petra Paula Rubense, Petra Brandla či Michaela Willmanna. Jeho rukama prošla řada vynikajících obrazů Karla Škréty, Jana Kryštofa Lišky, Franze Antona Maulbertsche či Václava Vavřince Reinerera. Restauroval také fresky v románském kostele sv. Klimenta ve Staré Boleslavi a nástěnné malby na Karlštejně. Jiří Brodský je oddán své profesi se vším, co k jejímu poslání náleží, včetně etického rozměru práce s uměleckým dědictvím. Myslí na kontinuitu dějinného procesu, na zakotvení uměleckého díla do širších historických souvislostí a do kontextu místa. Nezajímají jej jen technologické otázky, které jsou samozřejmou a podstatnou složkou tohoto specifického vědecko-uměleckého oboru. Jeho základem je pochopení smyslu díla, kterému se navrácí život ve všech souvislostech, včetně aktualizace v rámci dnešní společnosti. Výstava nám umožnila nahlédnout do „kuchyně“ restaurátorské práce, ale přiblížila také volnou tvorbu autora, který se nechal inspirovat postupy mistrů gotiky i baroka.



(Foto: Filip Skalák)

Antonín Hudeček a Okoř

z cyklu *Počátky moderny*

23. 6. – 18. 9. 2016

Autorka: Veronika Hulíková / Kurátorka: Alena Potůčková

Galerie moderního umění navazuje v cyklu *Počátky moderny* na programovou řadu výstav, které vedou dialog s unikátní kolekcí obrazů Antonína Slavíčka umístěnou ve vstupní části stálé expozice. Zajímavá konfrontace umožňuje nahlédnout do tvůrčí atmosféry přelomu 19. a 20. století. Představila se tu již díla Františka Kavána (2011), Miloše Jiráňka (2012), roudnického rodáka Otakara Nejedlého (2013) a Jaroslava Panušky (2014). Plánuje se výstava Jana Štursy. V roce 2016 cyklus obohatila výstava další velké osobnosti zlatého věku moderní krajiny malby Antonína Hudečka.

V polovině devadesátých let 19. století se Okoř a její blízké okolí stala oblíbenou destinací studentů krajinářského ateliéru Julia Mařáka, kam se vraceli i po ukončení studia na Akademii. S nadsázkou tak můžeme mluvit o jediné „malířské kolonii“ v českém umění 19. století. Vůdčí osobností skupiny umělců byl bezpochyby Antonín Slavíček (1870–1910), vedle něj zde ovšem působili i dva další významní malíři: Otakar Lebeda (1877–1901) a Antonín Hudeček (1872–1941). Přes rozdílné povahy i malířský temperament bylo pro jejich tvorbu společným rysem úsilí o nalezení moderní podoby obrazu. Právě početný soubor Hudečkových obrazů vytvořených během let 1897–1902 umožňuje dobře prezentovat krátký, ale intenzivní proces proměny formálních i obsahových složek obrazu, kterým české malířství procházelo na přelomu 19. a 20. století. V tomto klíčovém období nová generace umělců, jejímiž předními reprezentanty byli právě Hudeček, Lebeda a Slavíček, zpracovávala podněty impresionismu, pointilismu a symbolismu a snažila se tak domácí umění vysvobodit z jeho izolace a přiblížit současnému dění na evropské scéně.

Výstava *Antonín Hudeček a Okoř* představila nejvýznamnější Hudečkovy díla spojená s Okoří, ale také ukázky Slavíčkových a Lebedových pláten a prostřednictvím jejich přímé konfrontace umožnila prozkoumat vzájemné vztahy, které přispěly k formování moderní české krajiny malby.

Jana Krejzová a Kristýna Šormová / Raku a haiku

z cyklu *Jiné světy*

23. 6. – 18. 9. 2016

Autorka: Alena Potůčková

Cyklus *Jiné světy* uvádí na scénu autory, kteří tím či oním způsobem pracují s reflexí nám vzdálených, exotických kultur a obohacují tak škálu středoevropských estetických kódů. Představil se v něm již například malíř amazonské džungle Otto Placht. Termín raku vyjadřuje název pro starobylou japonskou techniku vypalování, haiku označuje tradiční, minimalistickou formu japonského trojverší. V projektu roudnické galerie se společně představily dvě umělkyně různých generací, které dosud zcela nezávisle na sobě nezávislým způsobem pracovaly s odkazy k japonské kultuře. Jana Krejzová, absolventka Střední průmyslové školy v Bechyni (1979–1983), navštívila na počátku devadesátých let seminář Manchesterské university, kde se věnovala především technologii Raku. Kristýna Šormová, absolventka pražské AVU (ateliér Malba II, 2006–2012) se zúčastnila stáží na Belas Artes da Universidade do Porto (2010) a na Academy of Arts and Design v Jeruzalémě (2011). V roce 2015 představila v Ukradené galerii v Praze cyklus práce na papíře, nesoucí název *Haiku*. V keramické dílně Jany Krejzové nedaleko Litomyšle vznikají nejčastěji výpalem otevřeným ohněm, nesoucím znaky pradávného rituálu spojujícího člověka se zemí, objekty střídmé krásy. Mají elementární tvar valounů, skořepin, štítů či vln. Povrch je drsný, nepřikrášlený, barvy zemité. Podobně působí i kresby Kristýny Šormové. Papír nese stopy per-



(Foto: Filip Skalák)





forace, vyškrabávání, otisků, vrstvení a barevných skvrn. Díla obou umělkýň asociují skryté procesy přírody, k nimž se člověk žijící v době rozkolísaných hodnot stále častěji utíká, aby tak ukotvil svou pozici alespoň ve zdání fundamentálního řádu. Společná instalace otevřela prostor pro dialog dvou osobností, dvou médií i dvou kultur.

Štefan Papčo / Kumulace

z cyklu *Instalace*

29. 9. – 27. 11. 2016

Autor: Štefan Papčo / Kurátorka: Nina Michlovská

Galerie moderního umění v Roudnici nad Labem představuje v rámci několika tematických výstavních cyklů různorodé projevy současného umění. Dlouhodobě se soustřeďuje také na instalace vytvořené speciálně pro jedinečný prostor zaklenuté barokní jízdárny, v níž instituce sídlí od roku 1965. Na konci října 2013 uspořádala odborné kolokvium *Umění pro toto místo*. Konalo se při příležitosti uvedení výstavního projektu Esther Stocker, původem italské umělkyně žijící ve Vídni, která pro prostor roudnické galerie připravila instalaci *Prostor bez hranic* (3. října – 1. prosince 2013). Náplní kolokvia byla nejen teoretická diskuze nad uměním vytvořeným pro konkrétní místo, prostřednictvím kurátorů i samotných autorů se diváci mohli seznámit také s řadou projektů realizovaných v této oblasti. Kurátorka roudnické galerie Nina Michlovská zde divákům představila vedle tvorby Esther Stocker také práce mladého slovenského sochaře Štefana Papča (1983). Papčo pochází ze slovenského Ružomberoku, z místa v samém srdci slovenských Tater. Tematika hor, ale také horolezectví tvoří ohnisko jeho umělecké tvorby. Věnuje se jí nejen ve své sochařské tvorbě a prostorových objektech, ale i ve videích – často záznamech vlastních akcí – a ve videoinstalacích, v nichž se jeho role nezřídka blíží roli performera. Svůj nezvyklý cit pro monumentalitu dokáže skvěle uplatnit také v práci s konkrétním galerijním i užitným prostorem. Svědčí o tom instalace *TATRA – Verzia* (2009), *Skrotená hora* (2009) nebo *Moréna* (2010). Právě proto byl Štefan Papčo osloven, aby navázal na roudnické projekty Ivana Kafky (2012) a Esther Stocker a vytvořil jedinečnou instalaci pro monumentální prostor v závěru barokní jízdárny.

Václav Boštík, Vladimír Škoda a Petr Dub / Pole resonance

z cyklu *Pohledy do sbírek*

29. 9. – 27. 11. 2016

Autorka: Nina Michlovská

Roudnická galerie uvádí každoročně alespoň jednu výstavu, jejímž prostřednictvím umožňuje divákům nahlédnout do vlastních sbírek. V uplynulých letech představila několik komorních prezentací autorských kolekcí prací na papíře (František Kobliha, 2013; František Hodonský, 2014; Jiří John, 2015). Při příležitosti významných výročí prezentovala stěžejní soubory ze své sbírky – v roce 2010 si výběrem z kolekce zakladatele gale-

rie Augusta Švagrovského připomněla 100. výročí založení galerie, v roce 2015 se výjimečnou kolekcí umění 60. let představené výstavou *Schránka pro ducha* vrátila do doby, kdy začala fungovat jako profesionální instituce v novém sídle – zrekonstruované barokní jízdárně. Přehlídku umění šedesátých let se rozhodla oživit vstupy mladých autorů, výrazných představitelů současné české umělecké scény, kteří ve vybraných pracích rozvíjejí postupy, principy i odkazy umělecké produkce šedesátých let. Tato forma konfrontace či spíše dialogu se ukázala jako velmi podnětná pro zúčastněné autory i jako inovativní a u diváků vítaný způsob práce se sbírkovým fondem. Na tuto praxi jsme navázali komorní výstavou tří autorů a tří vybraných děl. Kurátorka galerie vybrala ze sbírkového fondu plátno Václava Boštíka *Zakřivený prostor* (1970). Mladý autor Petr Dub na výstavě představil práci *Jordan Green* (2013) z cyklu *Hyperhybridy* oscilující na pomezí malby a objektu, v níž se podobně jako Václav Boštík, ale zcela po svém, vyrovnal s problémem obrazové plochy a směřování tradičního závěsného obrazu. Dvojici doplnil objekt Vladimíra Škody z leštěné nerezové oceli *Zrcadlo času (vibrující)* 1999–2001, jenž lze z jisté perspektivy chápat jako zachycení Boštíkovy myšlenky energetického pole v prostoru a hmotě.

Cesty imaginace / Česká meziválečná avantgarda

ze sbírek Alšovy jihočeské galerie

z cyklu *Regionální galerie*

8. 12. 2016 – 12. 2. 2017

Autorka: Alena Potůčková

V cyklu *Regionální galerie* si Galerie moderního umění klade za cíl postupně představovat kvalitní sbírky sesterských institucí sdružených v Radě galerií České republiky a umožnit tak návštěvníkům porovnávat kvalitu a zaměření různých sbírkových fondů. Prvním počinem cyklu byla výstava *Sdružení výtvarných umělců moravských* z Galerie výtvarného umění v Hodoníně, která představila umění významného pozdně obrozeneckého spolku, založeného před více než sto lety. Vytvořila tak efektní pandán k roudnické kolekci umění z přelomu 19. a 20. století s početným souborem obrazů Antonína Slavička. V roce 2012 jsme ke spolupráci vyzvali ostravskou Galerii výtvarného umění. Soustředili jsme se především na klíčové období šedesátých let, které představovalo jednu z nejvýznamnějších sběratelských kapitol v historii regionálních galerií. Vedle osobité roudnické kolekce se představila špičková díla celého spektra tendencí od informelu přes geometrickou abstrakci až po novou figuraci. V roce 2016 jsme navázali na tento projekt třetí prezentací, tentokrát ze sbírek Alšovy jihočeské galerie v Hluboké nad Vltavou, která spravuje vedle kolekce jihočeské gotiky a holandského malířství jednu z nejkvalitnějších sbírek moderního umění u nás. Do jejího formování se významným způsobem zapsali renomovaní historici



(Foto: Zdeněk Porcal STUDIO FLUSSER)





(Foto: Zdeněk Porcal STUDIO FLUSSER)



umění Věra Linhartová a František Šmejkal. Zejména díky nim se akviziční politika šedesátých let orientovala na silný proud imaginativního umění. Alšova jihočeská galerie tak vlastní díla předních reprezentantů lyrického kubismu, artificialismu, surrealismu a abstrakce i výrazných solitérů, jejichž tvorba se vzpírá zařazení do uměleckohistorických příhrádek. Na výstavě se zaskvěly mimo jiné obrazy Františka Muziky, Josefa Šímy, Jindřicha Štyrského, Toyen, Františka Janouška, Aloise Wachsmanna či Vojtěcha Preissiga a sochy Josefa Wagnera, Josefa Kaplického či Ladislava Zívra. Poklady Alšovy jihočeské galerie vstoupily do živého dialogu s díly meziválečného období zastoupenými v roudnické stálé expozici. Připomněly zároveň, že ve sbírkách regionálních galerií figurují opravdové skvosty českého moderního umění.

Vladimíra Drahozalová | Nad hlavou

Z cyklu *Nová jména*

8. 12. 2016 – 12. 2. 2017

Autorka: Alena Potůčková

V cyklu *Nová jména* představuje Galerie moderního umění mladé umělce či autory, kteří se dosud neměli příležitost plně etablovat na výtvarné scéně. Navazuje tak na tradici instituce, která vždy usilovala o objevování nových talentů. Do této dramaturgické linie zapadá i pozornost soustředěná k regionálním či místním osobnostem. Takový program, který organicky zapadá do poslání oblastní galerie, naplnila výstava roudnické výtvarnice Vladimíry Drahozalové (*1953). Autorka se začala volné tvorbě věnovat jako privátní zálibě již v mládí, kdy navštěvovala výtvarnou školu Olgy Václavové, a poté v době, kdy působila jako kurátorka sbírky Galerie moderního umění v Roudnici nad Labem (1983–2010). Naplno se však její zájem mohl rozvinout teprve po odchodu ze stálého angažmá. Tehdy se také mohla ještě více zapojit do spolupráce s dílnou ručního papíru v Litoměřicích, kolem níž se vytvořila aktivní komunita amatérských i profesionálních výtvarníků. S ní také absolvovala řadu společných výstav. Samostatné prezentace v Libochovicích, Litoměřicích a Brozanech nesly názvy *Pastely krajiny*, z nichž je patrné, jaká je základní orientace tvorby a jakou technikou autorka pracuje. Zatím poslední výstava *Zahrady... Pastely, barvy, zážitky* v Podřipském muzeu v Roudnici nad Labem (2014) její specializaci ještě upřesnila. Pastel jí umožňuje vyjádřit pomocí lehkých dotyků či čar ty nejnějnější pocity a zážitky z pobytu v krajině. V roce 2015 také začala vést kurs práce s pastelem v rámci Univerzity třetího věku při UJEP v Ústí nad Labem. Pro výstavu v roudnické galerii si Vladimíra Drahozalová připravila nový cyklus maleb akrylem na pauzovacím papíře. Instalace velkých formátů inspirovaných světem přírody s charakteristickou jemnou škálou barev a znakovým vyjádřením pracovala s efektem průsvitu. Výstava, která probíhala ve vánočním čase, oslovila svou křehkou femininní poetikou nejen roudnické publikum.

Derniéra výstavy *Křižovnická škola čistého humoru bez vtipu* 30. 1. 2016



4. PUBLIKACE

Pavel Mrkus / Another Time / Jindy

AUTOR: Pavel Mrkus a Nina Michlovská

VYDAVATEL: Galerie moderního umění v Roudnici nad Labem

ROK VYDÁNÍ: 2016

ISBN: 978-80-87512-48-7

Katalog vydali Fakulta umění a designu UJEP v Ústí nad Labem a Galerie moderního umění v Roudnici nad Labem k výstavě *Pavel Mrkus / Another Time / Jindy* z volného cyklu *Instalace*, která se konala v prostorách zámecké lobkowiczské jízdárny v době od 11. února do 10. dubna 2016. Výstavu podpořilo Ministerstvo kultury ČR. Koncepte a příprava katalogu, text a soupisy projektů, vystavených prací a literatury: Pavel Mrkus a Nina Michlovská, Fotografie: Zdeněk Porcal, Dana Brunerová, Klára Mrkusová, Peter Reichel. Grafická úprava katalogu: monsters – Pevl Frič, Michaela Labudová. Tisk: Indigo Print Praha. Náklad 250 ks.

CENA: 150 Kč

Svatopluk Klimeš / Nevidím to černě

AUTOR: Nina Michlovská

VYDAVATEL: Galerie moderního umění v Roudnici nad Labem

ROK VYDÁNÍ: 2016

ISBN: 978-80-87512-47-0

Katalog vydala Galerie moderního umění v Roudnici nad Labem k výstavě *Svatopluk Klimeš / Nevidím to černě* z volného cyklu *Severní okruh*, která se konala v prostorách zámecké lobkowiczské jízdárny v době od 11. února do 10. dubna 2016. Výstavu podpořilo Ministerstvo kultury ČR. Koncepte a příprava katalogu, text a soupisy projektů, vystavených prací a literatury: Nina Michlovská, Fotografie: Oto Palán (archív autora), grafická úprava katalogu, pozvánky a plakátu: Kateřina Vykouková. Tisk: GMU v Roudnici nad Labem.

CENA: 30 Kč

Jan Hendrych / Rastislav Jacko / Učitel a žák II

AUTOR: Alena Potůčková

VYDAVATEL: Galerie moderního umění v Roudnici nad Labem

ROK VYDÁNÍ: 2016

ISBN: 978-80-87512-50-0

Katalog vydala Galerie moderního umění v Roudnici nad Labem k výstavě *Jan Hendrych / Rastislav Jacko / Učitel a žák II* z volného cyklu *Učitel a žák*, která se konala v prostorách zámecké lobkowiczské jízdárny v době od 21. dubna do 12. června 2016. Výstavu podpořilo Ministerstvo kultury ČR. Koncepte a příprava katalogu, text a soupisy projektů, vystavených prací a literatury: Alena Potůčková. Texty: Jan Hendrych a Rastislav Jacko. Fotografie: Oto Palán, archiv Rastislava Jacka, Jan Hendrych a Alena Potůčková. Grafická úprava katalogu, pozvánky a plakátu: Kateřina Vykouková. Tisk: Wendy s.r.o. Náklad 200 ks.

CENA: 80 Kč

Jiří Brodský / Restaurátorské práce / Restaurátorské inspirace

AUTOR: Alena Potůčková

VYDAVATEL: Galerie moderního umění v Roudnici nad Labem

ROK VYDÁNÍ: 2016

ISBN: 978-80-87512-49-4

Katalog vydala Galerie moderního umění v Roudnici nad Labem k výstavě *Jiří Brodský / Restaurátorské práce / Restaurátorské inspirace* z volného cyklu *Genius loci*, která se konala v prostorách zámecké lobkowiczské jízdárny v době od 21. dubna do 12. června 2016. Výstavu podpořilo Ministerstvo kultury ČR. Koncepte a příprava katalogu, text a soupisy projektů, vystavených prací a literatury: Alena Potůčková ve spolupráci s Jiřím Brodským. Fotografie: Oto Palán. Restaurátorská fotodokumentace: Jiří Brodský. Grafická úprava katalogu, pozvánky a plakátu: Kateřina Vykouková. Tisk: LATISK. Náklad 200 ks.

CENA: 50 Kč

Antonín Hudeček a Okoř

AUTOR: Veronika Hulíková

VYDAVATEL: Galerie moderního umění v Roudnici nad Labem

ROK VYDÁNÍ: 2016

ISBN: 978-80-87512-51-7

Katalog vydala Galerie moderního umění v Roudnici nad Labem k výstavě *Antonín Hudeček a Okoř* z volného cyklu *Počátky moderny*, která se konala v prostorách zámecké lobkowiczské jízdárny v době od 23. června do 18. září 2016. Výstavu podpořilo Ministerstvo kultury ČR. Koncepte a příprava katalogu, text a soupisy projektů, vystavených prací a literatury: Veronika Hulíková a Alena Potůčková. Fotografie: archiv Národní galerie v Praze, Milan Havel, archiv COLLETT Prague / Munich. Grafická úprava katalogu, pozvánky a plakátu: Kateřina Vykouková. Tisk: Wendy s.r.o. Náklad 250 ks.

CENA: 130 Kč

Jana Krejzová a Kristýna Šormová / Raku a haiku

AUTOR: Alena Potůčková

VYDAVATEL: Galerie moderního umění v Roudnici nad Labem

ROK VYDÁNÍ: 2016

ISBN: 978-80-87512-52-4

Katalog vydala Galerie moderního umění v Roudnici nad Labem k výstavě *Jana Krejzová a Kristýna Šormová / Raku a haiku* z volného cyklu *Jiné světy*, která se konala v prostorách zámecké lobkowiczské jízdárny v době od 23. června do 12. září 2016. Výstavu podpořilo Ministerstvo kultury ČR. Text a soupisy projektů, vystavených prací a literatury: Alena Potůčková. Biografie: Jana Krejzová a Kristýna Šormová. Fotografie díla Jany Krejzové: Čestmír Karpíšek, fotografie díla Kristýny Šormové: Jan Paravan. Grafická úprava katalogu, pozvánky a plakátu: Kateřina Vykouková. Tisk: Galerie moderního umění v Roudnici nad Labem. Náklad 150 ks.

CENA: 40 Kč

Štefan Papčo / Kumulace

AUTOR: Nina Michlovská

VYDAVATEL: Galerie moderního umění v Roudnici nad Labem

ROK VYDÁNÍ: 2016

ISBN: 978-80-87512-53-1

Katalog vydala Galerie moderního umění v Roudnici nad Labem, příspěvková organizace Ústeckého kraje v roce 2016 k výstavě *Štefan Papčo / Kumulace* uskutečněné v rámci volného výstavního cyklu *Instalace* v době od 29. 9. 2016 do 27. 11. 2016 v budově zámecké jízdárny – sídle Galerie moderního umění v Roudnici nad Labem. Výstavu podpořilo Ministerstvo kultury České republiky. Kurátorka: Nina Michlovská Text: Nina Michlovská Kurátorka za GMU v Roudnici nad Labem: Petra Mazáčová Grafické řešení: Nina Michlovská, Kateřina Vykouková Instalace výstavy: Václav Kvis, Alexandr Krauskopf, Štefan Papčo Tisk: Galerie moderního umění v Roudnici nad Labem.

CENA: 20 Kč

Pole rezonance / Boštík - Dub - Škoda

AUTOR: Nina Michlovská

VYDAVATEL: Galerie moderního umění v Roudnici nad Labem

ROK VYDÁNÍ: 2016

ISBN: 978-80-87512-53-1

Katalog vydala Galerie moderního umění v Roudnici nad Labem, příspěvková organizace Ústeckého kraje, v roce 2016 k výstavě *Pole rezonance / Václav Boštík - Petr Dub - Vladimír Škoda* uskutečněné v rámci volného výstavního cyklu *Pohledy do sbírek* v době od 29. 9. 2016 do 27. 11. 2016 v budově zámecké jízdárny – sídle Galerie moderního umění v Roudnici nad Labem. Výstavu podpořilo Ministerstvo kultury České republiky. Zvláštní poděkování paní Renatě Leroy-Vávrové a Petře Mazáčové. Autorka: Nina Michlovská Text: Petr Dub, Nina Michlovská, Vladimír Škoda Kurátorka za GMU v Roudnici nad Labem: Petra Mazáčová Grafické řešení: Nina Michlovská, Kateřina Vykouková Fotografie: archiv autorů, archiv GMU, Petr Dub (s. 12/13, 27), Massimo Lenzo (s. 21), Martin Polák (s. 8) Zdeněk Porcal (s. 9, 15, 16, 17), Miloš Saxl (s. 5, 7, 25), Pavel Sonnek (s. 29), Vladimír Škoda (s. 18/19), Siegfried Wameser (s. 10) Tisk: Wendy s. r. o. Náklad: 150 ks CENA: 100 Kč

Cesty imaginace

AUTOR: Alena Potůčková

VYDAVATEL: Galerie moderního umění v Roudnici nad Labem

ROK VYDÁNÍ: 2016

ISBN: 978-80-87512-55-5

Katalog vydala Galerie moderního umění v Roudnici nad Labem, příspěvková organizace Ústeckého kraje, v roce 2016 k výstavě *Cesty imaginace / Meziválečná avantgarda ze sbírek Alšovy jihočeské galerie* z volného cyklu *Regionální galerie*, která se konala v době od 8. 12. 2016 do 12. 2. 2017 v GMU v Roudnici nad Labem. Výstavu podpořilo Ministerstvo kultury. Koncepce a příprava výstavy a katalogu: Alena Potůčková Kurátor za Alšovu jihočeskou galerii: Hynek Rulíšek Text: Alena Potůčková a Aleš Seifert Fotografie: archiv Alšovy jihočeské galerie a BcA. Pavel Černý Grafická úprava katalogu, pozvánky a plakátu: Kateřina Vykouková Foto na obálce: Oldřich Nouza Povětrná těla 1930 Tisk: Wendy s.r.o. Náklad: 150 ks CENA: 150 Kč

Vladimíra Drahozalová / Nad hlavou

AUTOR: Alena Potůčková

VYDAVATEL: Galerie moderního umění v Roudnici nad Labem

ROK VYDÁNÍ: 2016

ISBN: 978-80-87512-56-2

Katalog vydala Galerie moderního umění v Roudnici nad Labem, příspěvková organizace Ústeckého kraje, v roce 2016 k výstavě *Vladimíra Drahozalová / Nad hlavou* z volného cyklu *Nová jména*, která se konala v době od 8. 12. 2016 do 12. 2. 2017 v GMU v Roudnici nad Labem / Koncepce a příprava výstavy a katalogu: Alena Potůčková / Text: Alena Potůčková / Fotografie: Vladimíra Drahozalová / Fotografie autorky: Dana Brunerová / Grafická úprava katalogu, pozvánky a plakátu: Tereza Havelková / Tisk: GMU v Roudnici nad Labem / Náklad: 150 ks / ISBN: 978-80-87512-56-2 Výstavu podpořilo Ministerstvo kultury. Na obálce: z cyklu *Nad hlavou* (2015–2016) CENA: 20 Kč

5.1 ÚVOD

Galerie v roce 2016 připravila vzdělávací programy pro děti předškolního věku, žáky základních škol, studenty středních škol i širokou veřejnost. Programy probíhaly ve výstavních prostorách i ve výtvarném ateliéru. Kromě výtvarných činností a interaktivních programů s pracovními listy probíhaly pravidelné komentované prohlídky a odborné přednášky.

5.2 STATISTICKÉ ZHODNOCENÍ VZDĚLÁVACÍ ČINNOSTI

Edukační programy byly nejvíce navštěvovány žáky mateřských a základních škol z Roudnice nad Labem a okolí, studenty roudnického gymnázia a Střední odborné a Vyšší odborné školy v Roudnici nad Labem. Opět byla využita dotace z rozpočtu Města Roudnice nad Labem na projekt Esteticko-výtvarné a edukativní práce s dětmi a mládeží pro rok 2016. Tyto finance byly použity na realizaci výtvarných dílen a Galerijní den a noc 2016. V rámci školních vzdělávacích programů se uskutečnily přednášky o výtvarném umění, literárně-hudební programy, divadelní představení a přednášky z oblastí společenských věd.

Školy využily lektorské programy i během Galerijní noci 2016, která proběhla ve spolupráci s Katedrou výtvarné kultury Pedagogické fakulty Univerzity Jana Evangelisty Purkyně v Ústí nad Labem.

Výtvarný obor ZUŠ v Roudnici nad Labem koná pravidelně každý rok pro své žáky animace k aktuálním výstavám. V předsálí galerie byla otevřena výstava prací žáků s názvem *Cirkus v galerii* (6. června – 12. června 2016), kterou si děti s pomocí lektorek samy instalovaly.

Pro mateřské a základní školy se v roce 2016 konalo divadelní představení *Zpátky do Bettléma* / Kejklířské divadlo Vojtvy Vrtka a Teatr Pavla Šmída (12. 12. 2016). Představení se konalo dvakrát a navštívilo jej 190 dětí mateřských škol a žáků 1. stupně základních škol.

5.3 CÍLOVÉ SKUPINY

Cílovými skupinami galerie jsou děti z mateřských a základních škol, gymnázií, středních škol, rodiny s dětmi, dospělí v produktivním věku, senioři, osoby se zdravotním nebo mentálním postižením, návštěvníci města Roudnice nad Labem a Podřipského regionu, odborná i široká veřejnost.

5.4 VZDĚLÁVACÍ PROGRAMY

Doprovodné vzdělávací programy jsou určeny pro širokou veřejnost s důrazem na žáky a studenty základních a středních škol. Ti tak získávají jedinečnou možnost vnímat výstavní prostor a aktivity v něm prezentované jako samozřejmou součást kulturního života ve svém prostředí. Témata jednotlivých animací jsou koncipována vzhledem k věkovým kategoriím dětí a studentů.

Za rok 2016 bylo pro děti a mládež realizováno celkem 74 edukačních programů, galerijních animací, výtvarných dílen a komentovaných prohlídek k aktuálním výstavám i ke stálé expozici.

Galerijní animace ke stálé expozici konané v roce 2016**Moje první návštěva galerie**

Galerijní animace byla připravena pro nejmenší děti a jejich první kontakt s prostředím galerie. Děti se hravou, tvořivou a pro ně přitažlivou formou seznámily s historií budovy galerie, vznikem sbírky, osobnostmi umělců a vybranými díly. Zjistily, jaká díla se zde nacházejí a jak se jmenují někteří slavní malíři. Interaktivní úkoly je také naučily, jak se chovat v galerii a v podobných institucích. Celoroční interaktivní program vhodný pro MŠ a 1. stupeň ZŠ



Letní výtvarné dílny 2. – 5. 8. 2016



Letní výtvarné dílny 2. – 5. 8. 2016

Co vím o barvách?

Děti se v rámci tohoto programu seznámily se základními barvami, dozvěděly se, jak se mezi sebou míchají, jak vznikají různé barevné odstíny a jak na nás působí. Po úvodním přivítání následovala komentovaná prohlídka stálé expozice galerie s důrazem na použití barev ve výtvarných dílech. Poté si děti vyslechly krátkou pohádku o barvách. Prostřednictvím pracovních listů si zkusily rozdělit barvy na teplé a studené, veselé a smutné. Na závěr si nakreslily obrázek pomocí tří základních barev a kreslily duhu se všemi jejími barvami ve správném pořadí. Celoroční interaktivní program vhodný pro MŠ a 1. stupeň ZŠ.

Poznej umělecké směry prostřednictvím vlastní tvorby

Program ke stálé expozici byl připraven k vybraným uměleckým směrům z přelomu 19. a 20. století. Dětem jsme vyprávěli o době vzniku, principech a výtvarné technice impresionismu a symbolismu. Představili jsme díla českých autorů ve stálé expozici a na základě výkladu dějin světového umění porovnali české umělecké prostředí se zahraničním. Teoretickou část programu opět doplnily tvůrčí činnosti. Závěrem si děti vyzkoušely některé speciální techniky. Celoroční interaktivní program vhodný pro 2. stupeň ZŠ, SŠ a gymnázia

5.4.1 Vzdělávací programy pro školy

Ke každé aktuální výstavě byly v roce 2016 připraveny edukační programy – galerijní animace, které navštívili žáci mateřských, základních, středních škol i neziskových organizací pro děti a mládež, sociálně znevýhodněné i handicapované občany.

Galerijní animace k aktuálním výstavám za rok 2016

Tematické programy k výstavám probíhaly jako workshopy, kreativní výtvarné dílny s úvodní přednáškou či komentovanou prohlídkou nových výstav. Seznam aktuálních animací byl vždy předem zveřejněn na webových stránkách i prostřednictvím elektronické pošty. Délka programu byla 45 / 90 min.

Světelné hry k výstavě *Pavel Mrkus / Jindy / Another Time*
15. února – 10. dubna 2016

Inspirace ohněm k výstavě *Svatopluk Klimeš / Nevidím to černě*
15. února – 10. dubna 2016

Staň se restaurátorem k výstavě *Jiří Brodský / Restaurátorské práce / Restaurátorské inspirace*
25. dubna – 12. června 2016

Od hranolu k figuře k výstavě *Jan Hendrych / Rastislav Jacko / Učitel a žák II*
25. dubna – 12. června 2016

Jak se kreslí po japonsku

k výstavě *Jana Krejzová a Kristýna Šormová / Raku a haiku*
27. června – 12. Zář 2016

Malba v plenéru k výstavě *Antonín Hudeček a Okoř*
27. června – 12. Zář 2016

Jak ztvárňují umělci hory a velehory

k výstavě *Štefan Papčo / Kumulace*
3. října – 27. listopadu 2016

Malujeme vesmírné děje

k výstavě *Pole rezonance / Václav Boštík – Petr Dub – Vladimír Škoda*
3. října – 27. listopadu 2016

Fantazie a Sny v umění k výstavě *Cesty imaginace*
12. prosince 2016 – 12. února 2017

Seznamte se s pastelem a akrylem

k výstavě *Vladimíra Drahozalová / Nad hlavou*
12. prosince 2016 – 12. února 2017

Výtvarná soutěž

Soutěž pro školy k výstavě *S Miroslavem Šaškem kolem světa* proběhla od 7. prosince 2015 – 31. ledna 2016 a zúčastnily se jí roudnické školy s vybranými třídami žáků 1. a 2. stupně základních škol a gymnázia.

Letní výtvarné dílny

Letní výtvarné dílny pro malé i velké školáky (od 6 do 15 let) proběhly v galerii od 2. srpna – 5. srpna 2016, každý den od 10.00–14.00 hodin. Děti mohly absolvovat dílny na různá témata během všech čtyř dnů, nebo si vybrat jen některé dny. Poplatek za den byl 60 Kč, za všechny čtyři dny 200 Kč.

Sobotní dílny pro veřejnost (děti a dospělí)

Co spojuje pivo s uměním? / k výstavě *Křížovnická škola čistého humoru bez vtípu* / 30. 1. 2016

Čáry máry / Příprava na magickou noc a pálení čarodějnic. / 30. 4. 2016

Figura – Skica – Socha – Geometrie / 11. 6. 2016

Malba v plenéru / k výstavě *Antonín Hudeček a Okoř* / 25. 6. 2016

Základy japonské tušové malby SUMI-E / 28. 7. 2016

Den seniorů 2016 / Výtvarná dílna s komentovanou prohlídkou nejen pro prarodiče. / 1. 10. 2016

Kosmický šperk / k výstavě *Pole rezonance* / 12. 11. 2016

Kouzelné Vánoce / Výtvarné experimenty při výrobě dáreků pod stromeček. / 10. 12. 2016



Galerijní animace pro MŠ *Moje první návštěva galerie* 28. 4. 2016



Výtvarná dílna s *Janou Krejzovou* 8. 9. 2016



Korupční cestovka Corrupt Tour aneb vtíp bez humoru 20. 1. 2016



Josef Čapek / Gedichte aus dem KZ / Básně z koncentračního tábora 13. 2. 2016



Najponk trio / Jazzový koncert 18. 2. 2016

5.4.2 Doprovodné programy k výstavám a kulturní pořady

Galerie moderního umění koncipuje své mimovýstavní aktivity jako doprovodné akce k výstavnímu projektu, jejichž rámeček by měly přesáhnout a rozšířit, a také jako zprostředkování cesty k jiným uměleckým disciplínám. Oblíbené jsou nejen koncerty vážné hudby, ale také filmové večery, často spojené s besedou s autory, a komentované prohlídky s autory výstav.

5.4.3 Soupis doprovodných programů

Celkem se za rok 2016 uskutečnilo 36 doprovodných programů.

Filmový večer / Frédéric Tcheng / Dior a já / 14. 1. 2016

Korupční cestovka Corrupt Tour aneb vtíp bez humoru / 20. 1. 2016 / 60-ti minutový koncert pro dva řečníky, blondýnu a powerpoint. Jaké jsou předpoklady rozvoje korupční turistiky a jaké dopady má masový turismus na české korupční prostředí? S jakými ohlasy se unikátní podnik setkal ve světě? Kdo jsou zákazníci a kdo jsou akcionáři Corrupt Tour, a.s.? Mimořádná nabídka: turbostudium Master of Corruption Administration s turbopromocí absolventů přímo na místě. Hovoří Petr Šourek, výkonný ředitel a předseda představenstva Corrupt Tour, a.s. Dan Dittrich, průvodce po Ústí nad Labem a člen představenstva Corrupt Tour, a.s. Diplom Master of Corruption Administration píše Eva Holá, ředitelka kaligrafické divize Corrupt Tour, a.s.

Derniéra výstavy Křižovnická škola čistého humoru bez vtípu / 30. 1. 2016 /

Neformální setkání s autorkou výstavy *Křižovnická škola čistého humoru bez vtípu* Duňou Slavíkovou, členy *Křižovnické školy* a jejich přáteli, za doprovodu akordeonisty Josefa „Bobeše“ Rösslera.

Josef Čapek / Gedichte aus dem KZ / Básně z koncentračního tábora / 13. 2. 2016 / U příležitosti 1. vydání básní v německém překladu v nakladatelství ARCO. Účinkující: překladatel Prof. Urs Heftricht, klavírní virtuos Gilead Mishory a herečka Zdenka Procházková. Ve spolupráci s Česko-německým fondem budoucnosti a Památníkem Karla Čapka.

Najponk trio / Jazzový koncert / 18. 2. 2016

Daniel Prokop / Jak se měří chudoba? Viditelné a skryté nerovnosti v Česku / 25. 2. 2016 / Přednáška ředitele sociálního a politického výzkumu společnosti MEDIAN a pedagoga Fakulty sociálních věd Univerzity Karlovy o sociologických výzkumech, o rozvrstvení české společnosti a o vztazích mezi společenskými vědami a politikou.

Na pomezí samoty / Prezentace česko-norsko-islandského projektu / 10. 3. 2016 / Dagmar Šubrtová, hlavní koordinátorka programu, představila spolu s jedním z účastníků islandské sekce Pavlem Mrkusem projekt, který zkoumal aktuální otázky proměn krajiny a problematiku provázanosti postindustriální společnosti a přírody. Téma reflektoval prostřednictvím uměleckého průzkumu kulturní geografie a morfologie v České republice, Norsku a na Islandu.

Svatopluk Klimeš / Putování na sever / Beseda s autorem / 16. 3. 2016

Vzpomínání na Adrienu Šimotovou / 17. 3. 2016 / U příležitosti vydání knihy Daniely Hodrové *Co se vyjevuje / Eseje o Adrienně Šimotové* v nakladatelství MALVERN. Setkání Daniely Hodrové, Jaromíra Zeminy a jejich přátel doprovodí jednodenní výstava děl Adrieny Šimotové ze sbírek GMU v Roudnici.

Johann Sebastian Bach / Janovy pašije / 20. 3. 2016 / Velikonoční koncert. Pražští pěvci se sbormistrem Stanislavem Mistrem. Ve spolupráci s Římskokatolickou farností a Kulturními zařízeními Města Roudnice nad Labem.

Filmový večer / Asif Capadia / Amy / 24. 3. 2016

Koncert Roudnického hudebního jara / Smetanovo trio / 7. 4. 2016 / Jitka Čechová – klavír, Jiří Vodička – housle, Jan Páleníček – violoncello. Zahajovací koncert Roudnického hudebního jara. Ve spolupráci s Kulturními zařízeními města Roudnice nad Labem.

Koncert Roudnického hudebního jara / Kytarové duo Milan Zelenka a Vilém Zelenka s hostem Lukášem Vencovským / 28. 4. 2016 / Ve spolupráci s Kulturními zařízeními Města Roudnice nad Labem.

Koncert učitelů ZUŠ v Roudnici nad Labem / 2. 5. 2016

Koncert Roudnického hudebního jara / Jana Štěrbová a Klárovo kvarteto / 5. 5. 2016 / Česká a světová opera. Ve spolupráci s Kulturními zařízeními Města Roudnice nad Labem.

Stanislav Chvapil / Národní park Everglades / 12. 5. 2016 / Tradiční přednáška v rámci Evropského festivalu *Vitání ptačího zpěvu*. Ve spolupráci se ZO Českého svazu ochránců přírody Ciconia v Roudnici nad Labem.

Beseda se sochaři Janem Hendrychem a Rastislavem Jackem / 26. 5. 2016

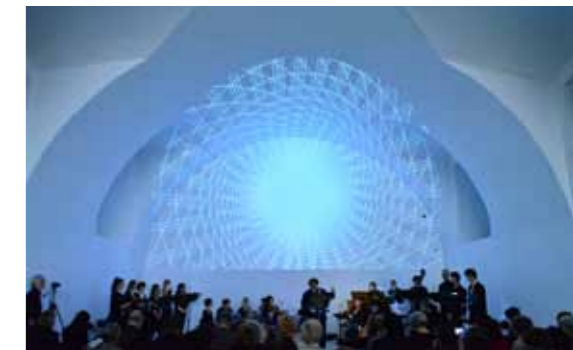
Diskuze s autory výstavy *Učitel a žák II* o jejich díle, vztazích mezi generacemi, problematice figurativní a nefigurativní tvorby i pedagogické práci.

Restaurování na Karlštejně / Přednáška Jiřího Brodského a Petra Bareše / 2. 6. 2016 / Přednáška o restaurování schodištních cyklů Velké věže Karlštejna a nástěnných maleb v kapli sv. Kateřiny (1981 až 2008). Program byl součástí oslav 700. výročí narození Karla IV.

Cirkus v galerii / Výstava výtvarného oboru ZUŠ v Roudnici nad Labem / 6. června – 12. června 2016

Filmový večer / Jana Ševčíková / Opři žebřík o nebe / 9. 6. 2016 / Film vyznamenaný cenou Pavla Kouteckého a Českým lvem za nejlepší dokument za rok 2015.

Letní jazzový koncert / Pavla Schöňová – klavír / 14. 7. 2016 / Pavla Schöňová, první dáma českého jazzového klavíru, využívá prvky klasické i jazzové hudby.



Johann Sebastian Bach / Janovy pašije 20. 3. 2016



Koncert Roudnického hudebního jara Jana Štěrbová a Klárovo kvarteto 5. 5. 2016



Beseda se sochaři Janem Hendrychem a Rastislavem Jackem 26. 5. 2016



Zažít Roudnici jinak 24. 9. 2016



Noc vědců / Přednáška Stanislava Daniše 30. 9. 2016



Přednáška Spisovatele Broučků doba (nejen) podřipská / Jan Karafiát 1846–1929 3. 11. 2016

Komentovaná prohlídka výstavy Antonín Hudeček a Okoř / 8. 9. 2016 / S autorkou výstavy Veronikou Hulíkovou.

Výtvarná dílna s Janou Krejzovou / K výstavě *Raku a haiku*. / 8. 9. 2016

Galerijní odpoledne 2016 / 10. 9. 2016 / **Příběhy krajiny s Animáníí** / Animační dílna inspirovaná obrazy Antonína Hudečka. / Pod vedením lektorů plzeňské školy animace. Pro děti od 6 let i pro dospělé. **Jiří Sádlo / Tvar nížiny** / Přednáška / **Aida Mujačić / Kraj** / Koncert / Bosenská zpěvačka a pianistka má na repertoáru písně sefardských židů z Bosny a Hercegoviny, ale i písně lidových tradic z celého světa. Tyto motivy živě zpracovává jako autorka a sólová interpretka v moderním hudebním podání.

Filmový večer / Thomas Vinterberg / Komuna / 15. 9. 2016

Roudnické konsonance / 17. 9. 2016 / Tradiční setkání pěveckých sborů v rámci Roudnického vinobraní. Koncert Fojtova komorního sboru z Roudnice nad Labem a jeho hostů.

Podzimní básnické setkání s Milošem Makovským a jeho hosty / 17. 9. 2016

Zažít Roudnici jinak 2016 / 24. 9. 2016 / Klaunka Pepina v akci (kouzla, žonglování, modelování zvířátek, a jiné atrakce) a interaktivní výtvarná dílna s edukátorkou galerie Lucii Kabrlovou. Ve spolupráci se spolkem *Zažít Roudnici jinak*.

Noc vědců 2016 / Výstava a přednáška Stanislava Daniše / 30. 9. 2016 / Výstava fotografií *Sluneční soustava očima kosmických sond* (fotografie planet, komet, asteroidů a Slunce pořízených objektivy kosmických sond). Přednáška Stanislava Daniše *Hvězdní poslové*.

Den architektury 2016 / Filip Tittl / Jak se dělá územní plán? / 2. 10. 2016 / Netradiční příběh jednoho malého města. S architektem Filipem Tittlem o vizi rozvoje města Štětí a přípravě nového územního plánu diskutoval architekt Petr Janoš.

Literárně hudební pořad / Zdenka Procházková / Petr Hejný / Setkání s Karlem Čapkem / 6. 10. 2016 / Zdenka Procházková o setkání s Karlem Čapkem a jeho ženou Olgou Scheinplugovou. Hudební doprovod: violoncellista Petr Hejný.

Přednáška s besedou / Zdeněk Lhoták / Pražský dům fotografie / FotoForum Praha v Roudnici / 13. 10. 2016 / Neformální setkání s českými fotografy a prezentace publikace PHP 25 let.

Malá velká změna / Jiří Černický / Nikdo čitelný / 23. 10. 2016 / Laureát Ceny Jindřicha Chaluppeckého z roku 1998 uzavřel performancí prezentaci objektu *Komercionál* v rámci *Malé velké změny* ve stále expozici roudnické galerie. Ve spolupráci se Společností Jindřicha Chaluppeckého.

Koncert / Dušan Holý – klavír, Matthias Naegele (USA/NL) – violoncello / 27. 10. 2016



Přednáška Libor Kocanda / Technologická kopie Madony roudnické a tvorba pigmentů podle středověkých manuskriptů 10. 11. 2016



Vánoční koncert k počtě Karlu IV. / soubor Karmína 14. 12. 2016

Přednáška / Nina Milotová / Spisovatele Broučků doba (nejen) podřipská / Jan Karafiát 1846–1929 / 3. 11. 2016 / Přednáška pořádaná u příležitosti 170. výročí narození evangelického faráře a spisovatele Jana Karafiáta.

Přednáška / Libor Kocanda / Technologická kopie Madony roudnické a tvorba pigmentů podle středověkých manuskriptů / 10. 11. 2016 / Přednáška o přípravě historických pigmentů podle dobových receptů a návodů.

Filmový večer / Anh Hung Tran / Norské dřevo 24. 11. 2016

Vánoční koncert k počtě Karlu IV. / Soubor Karmína 14. 12. 2016 / Soubor Karmína (Veronika Chudobová, Eliška Aguirre, Lukáš Votava, Jana Piherová, Dominik Michálek, Roman Klimt, Barbora Dušková, Šárka Dušková, Hana Šafaříková, Jiří Chudoba) zahrál v dobových kostýmech a na dobové nástroje hudbu doby Karla IV. Koncert byl součástí oslav 700. výročí narození Karla IV.

5.5 PERIODICITA PROGRAMŮ

Galerie již v minulosti zavedla do svých doprovodných programů prvek opakování, který napomáhá různým cílovým skupinám v orientaci v nabídce a vyzývá je k pravidelným návštěvám galerie. Návštěvníci se mohou spolehnout, že se v rámci výstav konají komentované prohlídky a galerijní animace a výtvarné dílny pro děti i dospělé, na konci výstavy se obvykle pořádají filmové večery. Alespoň jednou za rok galerie pořádá pro studenty gymnázia přednášku některé z předních osobností společenských věd na aktuální téma. V roce 2016 jsme pozvali sociologa společnosti MEDIAN a Fakulty sociálních věd UK – Daniela Prokopa, který proslovil přednášku na téma „Jak se měří chudoba?“ (25. 2. 2016). Každoročně se koná v galerii vánoční koncert. Tradicí se stalo pořádání Galerijního dne a noci v rámci Festivalu muzejních nocí a v září zahájení podzimní sezóny Galerijním odpolednem. Na konci školního roku galerie poskytuje prostory ve vstupní části k výročním výstavám žáků roudnické ZUŠ a na podzim seniorům z kurzu U3V vedeného Jitkou Kratochvílovou. V galerii se pravidelně konají koncerty žáků a pedagogů roudnické ZUŠ, v rámci Roudnického vinobraní též festival sborového zpěvu *Roudnické konsonance*. Své pevné místo mají v programu galerie rovněž básnická odpoledne, *Den architektury* a *Noc vědců*.

5.6 SPOLUPRÁCE V RÁMCI VZDĚLÁVACÍ ČINNOSTI GALERIE – PARTNEŘI

V roce 2016 galerie opět navázala na předešlou spolupráci se Základní uměleckou školou v Roudnici nad Labem a s Pedagogickou fakultou v rámci Kurzu malby Univerzity třetího věku organizovaného Univerzitou Jana Evangelisty Purkyně v Ústí nad Labem pod vedením lektorky Jitky Kratochvílové. Dalšími stálými partnery galerie byli Kulturní zařízení města Roudnice nad Labem, Městská knihovna Ervína Špindlera, Vlastivědný spolek Říp, Farní charita a Ateliér Výtvarka. V roce 2016 galerie spolupřátala Noc Vědců 2016 v Roudnici nad Labem – populárně naučný program sestavený Doc. RNDr. Stanislavem Danišem.



Galerijní den a noc – soubor bicích nástrojů Marching 20. 5. 2016



Galerijní den a noc – soubor Somnakune Čerhaja 20. 5. 2016



Výtvarná dílna pro Naděje o. s. Litoměřice Malba v plenéru 1. 8. 2016



Návštěvníci z Domova se zvláštním režimem z Terezína 19. 2. 2016

6. VEŘEJNOST

6.1 NÁVŠTĚVNÍCI

Výstavy a stálou expozici navštívilo v roce 2016 celkem 16.365 osob.

Platících návštěvníků celkem: 2.373

Neplatících návštěvníků celkem: 13.992

Kulturních a doprovodných programů k výstavám se zúčastnilo celkem: 6.337 osob

6.2 KOMUNITA

6.2.1 Akce k významným dnům nebo výročím:

Součástí oslav 700. výročí narození Karla IV. při Spolku Otec vlasti Karel IV. z.s. byly tři programy: Vánoční koncert souboru Karmína k počtě Karlu IV. (14. 12. 2016), přednáška restaurátora Libora Kocandy / Technologická kopie Madony roudnické a tvorba pigmentů podle středověkých manuskriptů (10. 11. 2016) a přednáška restaurátorů Jiřího Brodského a Petra Bareše / Restaurování na Karlštejně (2. 6. 2016).

Přednáška Niny Milotové / Spisovatele Broučků doba (nejen) podřipská / Jan Karafiát 1846–1929 byla pořádána u příležitosti 170. výročí narození evangelického faráře a spisovatele Jana Karafiáta a připomněla jeho působení v Krabčicích pod Řípem v roce 1873. (3. 11. 2016)

6.2.2 SPOLUPRÁCE

Nejvýznamnější spolupracovníci v roce 2016: Ministerstvo kultury ČR, Ústecký kraj, Rada galerií ČR, Asociace muzeí a galerií ČR, Město Roudnice nad Labem.

Hlavní mediální partneři: Roudnické noviny, roudnická televize a městský rozhlas, Radio 1. Pořad Mozaika Českého rozhlasu 3 – stanice Vltava. K dalším partnerům patří Deník Litoměřicka, Mladá fronta Dnes, Lidové a Literární noviny, ArtMap.

Programy ve spolupráci s jinými organizacemi

8. ročník **Galerijního dne a noci 2016** na téma *Figura* ve spolupráci s Asociací muzeí a galerií v rámci Festivalu muzejních nocí. Akce se zúčastnilo 1200 osob. Hlavními spolupracovníky dále byli Katedra výtvarné kultury Pedagogické fakulty UJEP v Ústí nad Labem, Ateliér Výtvarka a Základní umělecká škola v Roudnici nad Labem.

Zažít Roudnici jinak / účast galerie na celodenní akci ve veřejném prostoru ve spolupráci se spolkem Zažít Roudnici jinak, z. s. **Den architektury 2016** / Celorepublikový festival ve spolupráci s architektem Petrem Janošem a Spolkem KRUH.

Noc vědců 2016 / Mezinárodní festival vědy pod patronací Doc. RNDr. Stanislava Daniše ve spolupráci s Knihovnou Ervína Špindlera a Podřipským muzeem.

Vánoční koncert k počtě Karlu IV. ve spolupráci s Kulturními zařízeními města a Římskokatolickou farností v Roudnici nad Labem. Akce se zúčastnilo 120 návštěvníků.

Spolupráce se sociálními organizacemi

V roce 2016 byl již tradičně realizován výtvarný program pro Křesťanskou misijní a charitativní iniciativu Naděje (pobočka Litoměřice). Klienti sociálně terapeutických dílen Naděje navštívili o prázdninách výtvarnou dílnu na téma *Malba v plenéru* k výstavě *Antonín Hudeček a Okoř*.

Spolupráce s místními občanskými sdruženími

Galerie dlouhodobě spolupracuje s Farní Charitou Roudnice nad Labem a Nízkoprahovým klubem, který charita provozuje, Centrem Hláska, DDM Trend a iniciativou Naděje o. s. Litoměřice.

6.2.3 Zapůjčení prostor pro místní slavnostní události

Prostory galerie jsou každoročně využívány v rámci festivalu sborového zpěvu Roudnické konsonance, který se konal v rámci Roudnického vinobraní nebo při předávání cen v rámci soutěže pořádané Knihovnou Ervína Špindlera v Roudnici nad Labem a ZŠ Jungmannova. V prostorách galerie se také pravidelně konají vánoční a závěrečné koncerty roudnické ZUŠ či předávání maturitních vysvědčení roudnických středních škol.

7. ODBORNÁ KNIHOVNA A ARCHIV

Odborná knihovna obsahuje celkem 14.859 publikací, a to z těchto oblastí: výtvarné umění, architektura, umělecké památky, estetika, filosofie, historie, archeologie, fotografie, film, divadlo, etnografie, roudnicensie, pragensie a další. Nárůst 178 knihovnických jednotek tvořil nákup knih a katalogů za 20 tis. Kč a zisk publikací za reprodukční práva a ze vzájemné výměny katalogů mezi galeriemi. Jednotlivým zapůjčitelům uměleckých děl na výstavy, které galerie pořádala, jsme zasílali pozvánky a katalogy. Je veden archiv tiskovin vydávaných galerií a audio-video záznamů z galerijních pořadů. Knihovna galerie poskytuje zájemcům prezenční výpůjční službu a je otevřena pro veřejnost po předchozí dohodě v pracovní dny.

Galerie započala s teoretickou přípravou na digitalizaci evidence knižního fondu. Na základě doporučení ústecké vědecké knihovny se seznámila s různými systémy využívanými v podobných zařízeních a připravila se na samotný proces digitalizace, který započne v roce 2017.



8. WEB

V roce 2012 byla dokončena rekonstrukce webových stránek galerie. Na základě analýzy původního webu i webů ostatních tuzemských a zahraničních muzeí umění a stanovení cílů vznikl nový obsah i nová tvář virtuální prezentace. Byl tak vytvořen funkční model, který textem i bohatým obrazovým doprovodem komplexně informuje o historii a poslání instituce, o sbírkách, expozici, výstavách, doprovodných programech, službě veřejnosti, kontaktech a zajímavostech v činnosti galerie. Na stránkách je v režimu on line přístupný katalog sbírek GMU, který je součástí Registru sbírek Rady galerií ČR. Od roku 2013 web spravuje MgA. Lucie Kabrlová, kurátorka pro práci s veřejností. Funkci webu doplňují aktuální informace na facebooku a instagramu. Řada zajímavých programů je archivována prostřednictvím video ukázek na galerijním You tube. Tam lze rovněž shlédnout originální formát galerijních video pozvánek do stálé expozice či na výstavu.

9. PROPAGACE

Galerie vydává ke každé připravované výstavě tiskovou zprávu, kterou rozesílá dle svého adresáře tiskovým kancelářím a médiím a zároveň umísťuje na webové stránky. Ke každé výstavě, ale i doprovodné kulturní akci, si galerie sama připravuje pozvánky a plakáty, které jsou rozesílány jak elektronickou poštou, tak i poštou klasickou. Jsou také umísťovány jako upoutávka na webových stránkách. Každá akce je propagována formou vylepování plakátů ve městě přes výlepovou službu Kulturních zařízení města, dále jsou programy medializovány v místní kabelové televizi a v hlášení místního rozhlasu. Galerie pravidelně informuje občany města Roudnice nad Labem o své činnosti na stránkách Roudnických novin, kde rovněž s předstihem vydává přehled svých programů. Na celostátní a regionální úrovni jsou na výstavu a kulturní akce upozorňovány redakce televizí a rozhlasu. Fotoreporty z výstav jsou zveřejňovány v internetovém médiu Artalk. Příležitostná spolupráce se dařila s deníkem Mladá fronta dnes a Litoměřickým deníkem. Galerie poskytuje nebo zajišťuje ke každé výstavě rozhovor na stanici Českého rozhlasu 3 Vltava. Rozhovory s redaktorem Karlem Oujezdským pravidelně vysílá pořad Mozaika. Od roku 2013 galerie své výstavy pravidelně inzeruje prostřednictvím Radia1, ArtMap a příležitostně též na nástupištích ČD (RailReklam).

10. ŘÍZENÍ INSTITUCE

Systém řízení činnosti a rozvoje galerie je stanoven Organizačním řádem galerie. Pracovní řád upravuje vztah zaměstnanec a zaměstnavatele a vymezuje práva a povinnosti zaměstnanců. Jednotlivé pracovní postupy jsou vyhlášovány formou

vnitropodnikových směrnic k dané problematice. Aktuální úkoly a koordinace jejich řešení se projednávají na pravidelných poradách. Při těchto setkáních probíhá rovněž hodnocení splněných úkolů. Kvalita pracovních výsledků se promítá do pohyblivých složek mzdy. Ke specifickým otázkám, jako je například zabezpečení, hladký chod instituce, propagace, edukace či péče o sbírky, se konají tematické porady s cílem seznámit všechny zaměstnance s problematikou práce v její komplexnosti. V polovině roku je stanoven závazný výstavní program na následující období. Na začátku roku se konají bilanční porady a je předkládán k diskusi výhled na následující rok. Zaměstnanci se účastní výjezdů do partnerských institucí, kde se inspirují příklady dobré praxe, jejichž aplikace přispívá k modernizaci ve všech úsecích práce.

Fungování instituce je založeno na týmové spolupráci a sdílení společných hodnot. Zvláštní důraz je kladen na proces vzdělávání ať již studiem, účastí na školeních, kolokviích, studijních cestách či zapojením do pracovních skupin RG ČR. V roce 2014 byla zpracována *Strategie rozvoje GMU 2014–2024*, v níž jsou stanoveny strategické i taktické cíle instituce. V roce 2016 proběhla speciální porada, která nově přehodnotila výsledky a cíle strategického rozvoje galerie.

11. HOSPODAŘENÍ

Hospodaření organizace v roce 2016 skončilo kladným hospodářským výsledkem ve výši 7 tis. Kč. Galerii se podařilo získat z podaných projektů a grantů 910 tis. Kč, z toho: od Ministerstva kultury ČR 800 tis. Kč, od Města Roudnice nad Labem 110 tis. Kč.

Darem jsme získali od Galerie Kodl ,s.r.o. 10 tis. Kč a J. Michalcové – majitelky Cukrárny a kavárny Dortletka 5 tis. Kč.

Údaje uvedeny v tis. Kč.

Výnosy celkem			8.721
z toho	vlastní činnost		180
	ostatní výnosy (včetně grantů a darů)		956
	příspěvek od zřizovatele		7.585
Náklady celkem			8.714
z toho	spotřebované náklady	(materiál, energie...)	614
	služby		1.076
	z toho	nájemné	181
		úpravy a údržba	153
	nákup sbírek		457
	osobní náklady		5.303
	z toho	mzdové náklady	3.328
		náklady na sociální a zdravotní pojištění a zákonné sociál. náklady	1.421
	ostatní náklady	(pojištění, drobný dl. majetek...)	1.084
	odpisy		180
Hospodářský výsledek			+7

12. KONTROLNÍ ČINNOST

Na základě Směrnice o vnitropodnikových kontrolách v Galerii moderního umění v Roudnici nad Labem byly průběžně prováděny kontroly plnění rozpočtu a dodržování limitů, kontrola peněžních prostředků, cenin a pokladny, kontrola účetních dokladů a bankovních zůstatků, kontrola tvorby a čerpání FKSP, kontrola evidence hmotného a nehmotného majetku svěřeného k hospodaření, kontrola autoprovozu, kontrola pracovních náplní a dodržování pracovní doby, BOZP a kontrola stavu budov. Byly provedeny pravidelné kontroly zabezpečení budovy a systému protipožární ochrany. Bylo průběžně sledováno hospodárné využití služebního vozu. Kontrolami nebyly zjištěny žádné závažné nedostatky.

13. PODĚKOVÁNÍ

Galerie děkuje všem svým příznivcům a spolupracovníkům, kteří ji podpořili v roce 2016. Vážíme si porozumění ze strany pronajímatele galerijní budovy, rodiny Lobkowiczů. Zvláštní poděkování patří i nadále rodině Dostálových, která zapůjčila do stálé expozice tři vzácné obrazy Josefa Čapka a pomohla tak rozšířit kolekci českého kubismu. Totéž se týká i sesterské výpomoci Východočeské galerie v Pardubicích a Galerie výtvarného umění v Ostravě, které obohatily tvář českého moderního umění o sochu Jana Štursy a obraz Jindřicha Štyrského. Neméně si vážíme vstřícnosti samotných umělců. Kurt Gebauer a Dagmar Šubrtová svými instalacemi oživují foyer i stálou expozici galerie.

Galerie děkuje firmám, které v loňském roce finančně podpořily její činnost. Jsou to: Galerie KODL, s. r. o. a Jaroslava Michalcová, majitelka cukrárny a kavárny Dortletka. Rozsáhlé výstavní aktivity galerie by nebylo možné realizovat bez výrazné grantové podpory Ministerstva kultury ČR a samozřejmě bez dotací zřizovatele galerie, jímž je Ústecký kraj. Město Roudnice nad Labem přispělo svými granty zejména na aktivity zaměřené na práci s dětmi a mládeží a na koncertní činnost. Galerie děkuje všem svým partnerům, s nimiž spolupracuje na realizaci svých projektů: galeriím sdruženým v Radě galerií ČR, Českému rozhlasu 3 Vltava, jmenovitě panu Karlu Ujezdskému za dlouholetou odbornou spolupráci, Jitce Kratochvílové z katedry výtvarné kultury Pedagogické fakulty UJEP v Ústí nad Labem a ateliéru Výtvarka, která nám již několik let pomáhá připravovat svátek galerijních nocí a realizuje v galerii kurzy Univerzity třetího věku, Městské knihovně Ervína Špindlera, Základní umělecké školy v Roudnici nad Labem, Římskokatolické farnosti v Roudnici nad Labem, Farní charitě Roudnice nad Labem a jejímu Nízkoprahovému centru, Vlastivědnému spolku Říp a Kulturním zařízením města Roudnice nad Labem. Ke stálým parterům patří také doc. Stanislav Daniš, díky němuž v Roudnici ve spolupráci tří institucí – Knihovny Ervína Špindlera, Podřipského muzea a Galerie moderního umění zakotvila se svým atraktivním programem *Noc vědců*. Poděkování patří všem zaměstnancům galerie, kteří se podíleli na její bohaté činnosti v průběhu celého roku.

14. DLOUHODOBÝ VÝHLED

Galerie moderního umění sídlí v budově bývalé zámecké jízdárny, která se díky modernizaci v šedesátých letech minulého století stala jedinečným výstavním prostorem s neopakovatelnou atmosférou. Modernistický duch rekonstrukce souzní s pojetím stálé expozice. Prostředí s působivým bočním osvětlením přitahuje samo o sobě návštěvnickou veřejnost. Je zároveň lákavým a povznášejícím místem pro pořádání celého spektra kulturních aktivit z různých uměleckých oborů. Objekt galerie přes všechny své kvality vyžaduje postupné inovace. Víze radikálnějších proměn naráží na limity dané skutečností, že GMU je v budově na základě nájemní smlouvy. Tento stav je možno změnit jenom za předpokladu úspěšného jednání zřizovatele galerie s majitelem objektu. Změní-li se v budoucnu majetkoprávní vztahy a bude-li aktivita galerie podpořena mimořádnými finančními prostředky, je galerie připravena postupně realizovat potřebné změny. Pro další rozvoj objektu je možno v budoucnosti počítat s adaptací půdních prostor. Provoz galerie by po všech stránkách obohatilo přičlenění

zadního křídla. Polootevřený dvůr skýtá možnost parkové úpravy. Takové řešení by umožnilo výrazně rozšířit prostory pro stálou expozici, krátkodobé výstavy i další doprovodné aktivity včetně různých forem edukační práce (přednáškový a promítací sál, inspekční pokoje, prostory pro výtvarná sympozia, klubovnu atd.). Za stávající situace je nezbytné pokračovat v dalších dílčích úpravách vybavení depozitáře, tak aby odpovídal standardům péče o sbírky ve 21. století. Již v roce 2011 galerie zpracovala analýzu současného stavu a oslovila architektka Petra Janoše ke spolupráci na dlouhodobé vizi, která bude sloužit jako podklad k budoucím jednáním. Výsledkem je architektonická studie s teoretickým úvodem popisujícím současný stav, potřeby inovací a návrh možného řešení. V roce 2014 rovněž skončila práce na *Strategii rozvoje Galerie moderního umění v Roudnici nad Labem 2014–2024*, která se podrobně zabývá analýzou současného stavu, překážkami v možnosti naplňování dlouhodobých vizí i jednotlivými strategickými kroky.

15. VÝHLED NA PŘÍŠTÍ ROK

V roce 2017 budeme pokračovat v realizaci plánu zkvalitnění péče o sbírky. Do specializovaného depozitáře budou profesionálně uloženy kresby a grafiky. Bude dokončena mimořádná inventura obrazů související s přestěhováním části sbírky do nového depozitáře. Započne inventura sbírky kresby a grafiky. Plánujeme technické dovybavení depozitářů (nové sítě na zdi, pojízdné světlo a transportní vozík na obrazy) a nové osvětlení foyer galerie. Zahájíme převod odborné knihovny na digitální formu evidence v systému on-line.

Výstavní plán roku 2017 bude sestaven na půdorysu dlouhodobé dramaturgie, založené na prolínání několika programových linií. Pod názvem *Téma* otevřeme novou programovou řadu. Vedle ní se budou ještě střídat cykly *Osobnosti*, *Jiné světy*, *Počátky moderny*, *Instalace*, *Severní okruh*, *Užití umění* a *Architektura*. Program založený na přísném kvalitativním výběru, jehož latku nastavuje přítomnost stálé expozice českého moderního umění se špičkovými díly předních osobností 20. a 21. století, bude oscilovat mezi nonkonformním, futuristickým experimentem a tradičními disciplínami.

15.1 PLÁN VÝSTAV NA ROK 2017

HLAVNÍ SÁL

23. 2. – 16. 4.

Pavel Kopřiva, Jiří Černický / War Zone (z cyklu Téma)

V roce 2017 zahájí Galerie moderního umění pod názvem *Téma* nový výstavní cyklus. Bude se v něm zabývat problematikou, která „hýbe světem“ i zdánlivě neaktuálními, avšak neotřelými tématy. Sousloví válečná zóna na první pohled signalizuje, ke kterému z pólů náleží. Po desetiletích nenásilného soužití v druhé polovině 20. století, kdy se války našemu kontinentu vyhýbaly a mocenské střety se řešily „studenými“ formami, vstoupil v devadesátých letech na půdu Evropy otevřený, krvavý konflikt v bývalé Jugoslávii a čerstvě též na Ukrajině. Zároveň jsme svědky rozvratu v zemích na Blízkém východě, v Asii i na severu Afriky, na němž se Evropa významně podílela. Na pořad dne přicházejí otázky viny, svědomí a strachu. Jak na tuto závažnou skutečnost reaguje umění? Návštěvníci roudnické galerie, zvyklí na standardní výstavní provoz, budou zaskočeni. Pavel Kopřiva (*1968) a Jiří Černický (*1966), umělci, kteří již svými četnými nekonvenčními aktivitami prokázali, že jim absurdity našeho světa nejsou lhostejné, začlení budovu do válečné zóny. Výlučné místo kultury se podřídí vojenskému režimu. Je to vše jen vzdálená iluze?





27. 4. – 18. 6.

Kateřina Štenclová / Světlo barvy II (z cyklu Instalace)

Galerie moderního umění se programově věnuje uměleckým instalacím vytvářeným na míru zaklenuté hale barokní jízdárny. V této dramaturgické linii se již představil například Ivan Kafka s metaforickým „dýchajícím“ objektem *Míra snesitelnosti* (2012), rakousko-italská umělkyně Ester Stocker (2013), která prolomila hranice prostoru optickým efektem nekonečné černé pásky, či Pavel Mrkus (2016), jenž pomocí nehmotných, digitálních prostředků otevřel virtuální průzor do jiné dimenze času. Na jejich tvorbu naváže instalace Kateřiny Štenclové (*1959), která se jako první „utká“ s prostorem prostřednictvím barev. Jako bytostná koloristka, vycházející z genetického kódu francouzského impresionismu, jenž se v její tvorbě „odtrhl“ od zobrazované reality a osamostatnil v abstraktní barevné féerii, bude ctít téma vztahu barvy a světla. Zhodnotí přitom v monumentální podobě svůj vynález igelitových ready-madeů (nezáměrně vzniklých barevných skvrn na igelitové fólii). Průhledné i černé závěsy nesoucí stopy barevných gest překryjí okenní otvory a výstavní panel a promění tak charakter celého prostoru. Dialog bílé architektury a barevného světla završí dvě rozměrná plátana, vytvořená pomocí otisků z igelitových matric. Nonkonformní hra různých materiálů, barev a světla slibuje vytvořit totální prostředí nových smyslových kvalit.

29. 6. – 10. 9.

Jan Štursa / Dar nebes a země (z cyklu Počátky moderny)

Cyklos *Počátky moderny* uvádí na scénu umělce z přelomu 19. a 20. století. Představili se tu již například František Kaván, Jaroslav Panuška, Otakar Nejedlý, nejnověji Antonín Hudeček. Galerie tak umožňuje vést pomyslný dialog mezi tvorbou Antonína Slavíčka, zastoupenou početnou kolekcí v úvodu stálé expozice, a uměním jeho spoluputníků. V roce 2017 se v rámci cyklu bude poprvé prezentovat sochařská tvorba. Pod názvem jednoho z vrcholných děl Jana Štursa (1880 v Novém Městě na Moravě – 1925 v Praze) – ženského aktu z roku 1918 - bude uveden průřez dílem zakladatelské osobnosti českého sochařství 20. století. Stane se tak díky spolupráci s Národní galerií v Praze a s Horáckou galerií v Novém Městě na Moravě, která spravuje velkou kolekci Štursových soch. Tento soubor doplní ještě zápůjčka z Galerie Vysočiny v Jihlavě. Vedle soch se představí také fotografie Štursových soch od Tibora Hontyho. Návštěvníci se setkají se stěžejními díly reflektujícími dobové nálady od melancholie přelomu století s ozvuky secese, přes vitalismus a okouzlení Gauguinovým primitivismem, traumatizující prožitky první světové války i oslavu nabyté svobody a vzniku samostatné Československé republiky až po krutou osobní tragédii vedoucí k sochařovu dobrovolnému odchodu ze života. Budou tu zastoupeny sochy reprezentující všechny důležité etapy tvorby.

V prostorách roudnické galerie se setkají dvě zakladatelské osobnosti malířství a sochařství Antonín Slavíček a Jan Štursa. Oběma osud předčasně ukončil životní dráhu a uměleckou tvorbu, přesto jejich dílo dodnes neztratilo nic na své sugestivní výpovědi a aktuálnosti.



21. 9. – 26. 11.

Karel Pauzer / Hana Purkrábková / Bytosti (z cyklu Osobnosti)

Hana Purkrábková (*1936) a Karla Pauzera (*1936) spojuje životní a umělecké partnerství. Oba se také zasloužili o zásadní inovace v oboru keramiky. Tvárné vlastnosti hlíny, její haptické kvality i možnosti barevného působení podřídili svobodnému vyjádření v oblasti volné tvorby. Navázali tak na pozoruhodné dědictví ztělesněné tvorbou Otto Gutfreunda či Ladislava Zívra. Karel Pauzer a Hana Purkrábková se stihli představit na výtvarné scéně koncem šedesátých let – připomeňme tu účast na stěžejní výstavě *Nová figurace* v roce 1969 v Mánesu, která uzavřela slibnou kapitolu českých dějin umění. V době normalizačního bezčasí se museli podobně jako řada jejich soupeřů utéci do klauzury ateliéru bez větších možností veřejné prezentace. Karel Pauzer se věnoval především záchraně památek, Hana Purkrábková užité tvorbě. Jejich dílo bývá pro prvky nadsázky, jemného humoru, ale i skepse a kruté ironie a sarkasmu, vřazováno do souvislosti tzv. české grotesky, k jejímž dalším protagonistům náležejí například Karel Nepraš, Jiří Načeradský a Jiří Sopko. Genetický kód této významné tendence reflektující absurdity lidského života pochází ze středověké tradice, pozoruhodnou transformaci prošel na počátku 20. století (např. Josef Váchal, František Kupka). Introvertní osobnost Karla Pauzera se vyjadřuje prostřednictvím podobenství ze světa fauny a flory, otevřenější povaha Hany Purkrábkové shlíží na pošetilosti svých soupeřů s humorem a pochopením. Jejich bytosti – zvířecí i ty, v nichž fúzíjí bizarní rostliny s hmyzem či ty lidské, se sdružují do různorodých uskupení. Svědčí o originalitě a svobodné imaginaci obou autorů.

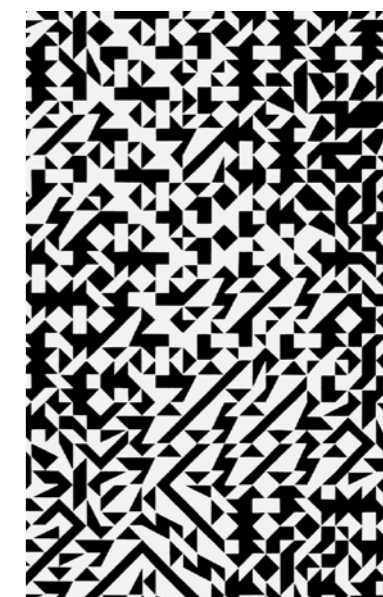


7. 12. 2017 – 11. 2. 2018

Vdovy S / Zdeněk Sýkora / Otakar Slavík / Zbyněk Sekal (z cyklu Téma)

Tematická výstava *Vdovy S* přináší individuální a neotřelý výklad tvorby tří klíčových osobností českého moderního umění druhé poloviny 20. století, Zdeňka Sýkory (1920–2011), Zbyňka Sekala (1923–1998) a Otakara Slavíka (1931–2010), z dnešního pohledu jejich životních partnerek. Pojem vdovy po umělci a z něj vycházející asociace nesou leckdy negativní konotaci. Vdova se zpravidla stává opatrovnice pozůstalosti a má často rozhodující vliv na druhý umělcův život, jeho „život po životě“. Umělecko-historická biografika jako vědní obor pojednává problematiku metodologických otázek vyplývajících z partnerství – patrně jen do té doby, dokud se genderové studie nerozšíří i na toto téma – zatím spíše okrajově. Také proto není fakt existence partnera jako autentického zdroje, který by mimo podnětů k rekonstrukci a popisu života tvůrce mohl poskytnout i vědomosti a znalosti o umělcově myšlení a práci – např. jejich zdrojích, jejich významu či technologických postupech – dosud přiměřeně interpretován.

Autorka výstavy, Duňa Slavíková, požádala o spolupráci na výstavě své dvě přítelkyně, Lenku Sýkorovou a Christine Sekalovou. Schází se zde historička umění, umělkyně a umělecká spolupracovnice svého muže i citlivá partnerka introvertního umělce, která významně podpořila jeho existenci a tvorbu v jemu cizí zemi. Výběr uměleckých děl není nahodilý. Textová část výstavy ozřejmí kriteria výběru, osobní hlediska a obzvláště individuální motivace a interpretace vdov S.



FOYER

27. 4. – 30. 4. Christian Hubert Rodier a Sol LeWitt (z cyklu Instalace)

Pouze čtyřdenní výstava francouzského filosofa, historika umění a literatury, ale také malíře experimentujícího s fenoménem barvy, Christiana Huberta Rodiera (*1951), a díla slavného amerického minimalisty Sol LeWitta (1928–2007) *Livre* z roku 1992, které daroval malířce Kateřině Štenclové, obohatí její souběžný projekt *Světlo barvy II* v zaklenuté hale roudnické jízdárny. Komorní výstava vytvořená přímo pro předsálí galerie ozřejmí způsob, jakým lze v duchu francouzské estetické tradice rozvíjet téma barvy v prostoru s předznamenávanými limity (autor rád a často experimentoval s tématem monochromu). S Rodierovou kompozicí bude kontrastovat Sol LeWittova „prostorová kniha“ využívající pouze černé a bílé v nejrůznějších tvarových modech. Expozice tak nabídne úvahu o komplexu otázek souvisejících se vztahem tvaru a barvy, světlem, barevným spektrem, funkcí oka, smyslovým vnímáním i racionálním „překladem“. Francouzsko-americký projekt, zprostředkovaný Kateřinou Štenclovou, rozšíří výstavní program galerie o mezinárodní rozměr.

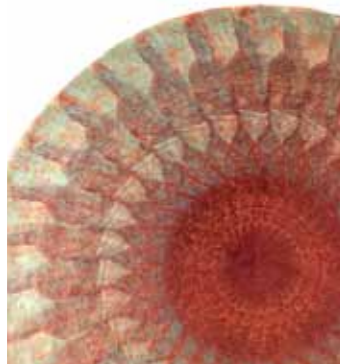
2. 5. – 11. 6. Jan Vičar / Dívka a trn (z cyklu Jiné světy)

Cyklus *Jiné světy* uvádí na scénu autory, kteří tím či oním způsobem pracují s reflexí nám vzdálených, exotických kultur a obohacují tak škálu středoevropských estetických kódů. Představil se v něm již například malíř amazonské džungle Otto Placht, nejnověji keramička Jana Krejzová a malířka a kreslířka Kristýna Šormová v projektu *Raku a haiku*. Jan Vičar (*1967), vynikající reprezentant novátorské vlny v grafické tvorbě, jenž si po dvacetileté dráze vydobyl na výtvarné scéně oceňovanou pozici, se bude zabývat tématem Afriky. Exotický kontinent mu učaroval při pobytu v Kapském městě v roce 2003 i na předloňské cestě po Maroku, kam se chce ještě jednou vrátit. Roudnická výstava se stane součástí živého projektu, který bezprostředně zaznamená umělcovy dojmy z výpravy obohacené o nejrůznější nálezy materiálů. Zveřejní však také její umělecké plody v podobě výsledných artefaktů – charakteristických velkoformátových grafik vytvořených kombinací tradičních i zcela originálních postupů. Budou v nich zaklety autorovy osobní příběhy ze setkání s jinými světy. Jan Vičar je pro vnímání odlišností, jiné imaginace, atmosféry krajiny, lidské zkušenosti, mytologie, dobrodružství i tradic mimořádně dobře vybaven. Prokázal to již v řadě jednotlivých tisků i cyklů, z těch afrických například v dílech *Tři staří sloni* či *Viděl jsem muže v jeskyni na Dábově hoře* z roku 2003. Jeho duše je rezonanční deskou, díky níž se může osobitá zkušenost přenést i na nás.

29. 6. – 3. 9. Otakar Slavík / Těla (z cyklu Osobnosti)

Výstava představí výjimečný soubor prací na papíře, které vznikaly od osmdesátých let 20. století do roku 2008 během autorova nuceného exilu ve Vídni. Navýsost plasticky zpracované, bravurní figurální kresby poukazují ještě výrazněji, než je tomu v malířském díle, na symbiózu umělcova sochařského základu s malířstvím. Figura se stala základním námětovým elementem tvorby, ve které Otakar Slavík (1931–2010) stále zvažoval vztahy mezi tématem a jednotlivými zobrazovanými prvky pomocí barev. Stejně jako v malbě řešil i v kresbě otázku týkající se barvy samotné, otázky tělesnosti a prostoru.

Kresby voskovým pastelem, akrylem a smíšenými technikami nejsou anatomickými studii, přestože jasně poukazují na to, co všechno umělec o figuře ví. Silné vnitřní napětí těl, jejich emocionální citění, se „prodírá“ barevnými znaky až na povrch kompozice.



Centrální téma plastické figury umístěné v neurčitěm prázdném prostoru vystihuje s jistotou zkušenost lidského těla, jak v jejím osamění, tak v lyrickém spočinutí i vitálním vzepětí. Výstava znovu připomene mimořádnou uměleckou osobnost evropského významu, již spojuje s Galerií moderního umění dlouhá historie započatá účastí na *1. mezinárodním malířském symposiu Roudnice '70*, které uzavřelo nadějnou kapitolu šedesátých let v životě Otakara Slavíka i roudnické galerie.

21. 9. – 19. 11. Miloš Michálek / Záznamy (z cyklu Severní okruh)

Miloš Michálek (*1949) je dlouholetým a velmi váženým pedagogem ústecké Fakulty umění a designu. Souběžně rozvíjí neortodoxní grafickou činnost (jeho autorským vynálezem je tzv. tisk ze dřeva, často doplňovaný originálními zásahy do hotového listu), v níž dosáhl pozoruhodných úspěchů, vyjádřených mimo jiné řadou mezinárodních i domácích ocenění. V roudnické galerii, která naváže na projekt *Kabinet* realizovaný Galerií Emila Filly v Ústí nad Labem v roce 2014, se představí právě v této ambivalentní roli. Předsálí se promění v symbolické prostředí učebny, jemuž vtiskne tvář zavěšený trojdílný objekt *Tabule (Oltář)*. Sekundovat mu budou drobná díla – záznamy z časosběrného projektu, v němž autor stejně jako jeho studenti vytvářel po 365 dní v roce 2007 po jedné kresbě denně. Vznikl tak pozoruhodný dokument autorsko-pedagogické práce, v němž učitel i žáci reflektovali své každodenní rozporečnosti, pěstovali si sebekázeň a schopnost dokončit úkol. Další dimenzi výstavy vytvoří „tištěný chodník“ inspirovaný dřevěnou konstrukcí mostu z Benátek. Toto dílo, stejně jako ta ostatní, je nositelem hravého, humorně hořkého příběhu, jenž vypovídá o pozoruhodné osobnosti autora. Michálova výstava naváže na předcházející projekty z cyklu *Severní okruh*, v němž se již představili jiní pedagogové Fakulty umění a designu, jako například Pavel Kopřiva, Svatopluk Klimeš či Pavel Mrkus.

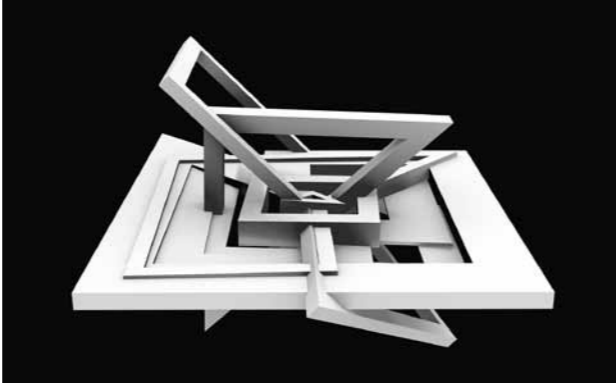
20. 11.–26. 11. 2017 Bedřich Dlouhý / Reminiscence (z cyklu Osobnosti)

Ve výstavním cyklu *Osobnosti* obrátíme již mnoho let pozornost k výrazným postavám soudobé české výtvarné scény. Nejinak tomu bude i v roce 2017, kdy ve foyer roudnické jízdárny představíme formou výstavy jednoho obrazu pozdní tvorbu významného malíře, spoluzakladatele volného uskupení studentů uměleckých vysokých škol *Šmidrové*, profesora Akademie výtvarných umění v Praze, Bedřicha Dlouhého (*1932). Stejně jako v programovém plánu skupiny, tak také v tvorbě Bedřicha Dlouhého spatřujeme prvky fantaskní poetiky, absurdní grotesky, ale i romanticky laděných parafrází, spojených s precizní, až veristickou malbou. Výrazné místo v autorově tvorbě zaujímají asambláže, často doplněné iluzivní malbou, kresbou či informálními strukturami, v nichž mohl být naplno využito potenciál šmidrovské estetiky divnosti. Právě díky osobitému daru nahlízet do světa fantazie a zejména mistrovskému ovládnutí techniky malby se však Bedřich Dlouhý v mnohém přibližuje klasické malbě barokních umělců. Tento příznačný obrat k citacím, parafrázám a reminiscencím děl starých mistrů rozvíjený autorem od osmdesátých let minulého století je jasně patrný i na představeném díle s příznačným názvem *Reminiscence* (2006). Malíř se zde v šerosvitném autoportrétu zachytil skrytý za srostlící bizarních předmětů připomínajících inventář alchymistické laboratoře, ale také jeho vlastní asambláže skrytých tělesných mechanismů ze šedesátých až osmdesátých let. Při pohledu na dílo nám ihned vytane na mysl slavný pozdní *Autoportrét* (1660) Rembrandta van Rijna z pařížského Louvru. Bedřich Dlouhý daroval tuto sumu své bohaté malířské dráhy Galerii moderního umění v Roudnici nad Labem.





Jan Činčera *Ayersova skála* 1987



Ateliér prostos S – Štěpán Mišurec

7. 12. 2017 – 14. 1. 2018 Jan Činčera / *Ayersova skála* a jiné objekty (z cyklu *Užité umění*)

„Uspokojuje mě pracovat s materiálem, který je „obyčejný“, všudypřítomný, levný, mám rád odřezky, zbytky, papírový odpad... Vzrušuje mě služebnost materiálu, ať už jako nosiče informací, textu, výtvarného sdělení, nebo jako ochranný materiál - obal. Fascinuje mě šíře jednoho materiálu, jeho proměny od japonských ručních papírů, uměleckých objektů, přes knihy až po průmyslové obaly, obaly na vajíčka, „banánové“ krabice.“ Tak charakterizuje svůj vztah k starobylému médiu, jemuž se věnuje již více než čtyřicet let, jedna z nejvýraznějších osobností současného užitého umění, pedagog pražské AVU (v letech 1989–1994 odborný asistent v Ateliéru konceptuálních tendencí Miloše Šejna), spoluzakladatel Studia Činčera (1994), které se jako jediné u nás komplexně zabývá obalem od návrhu, výběru materiálu, konstrukce a řešení tisku až po samotnou výrobu.

Jan Činčera (*1961) absolvoval Střední průmyslovou školu grafickou, obor Obalová technika a zpracování papíru v roce 1980. Papír zprvu chápal jako průmyslový, technicky jasně daný materiál. Díky osudovému setkání s brněnským výtvarníkem a louholetým přítelem J. H. Kocmanem, k němuž došlo v roce 1980, jej začal vnímat jako poetické médium. Vytvořil řadu autorských knih a dalších pozoruhodných objektů. K těm nejslavnějším patří vidina australského útesu *Ayersova skála*, zhmotněná v barevné papírovině. Ta se stane ideovým i výtvarným centrem autorské instalace koncipované na míru galerijnímu foyer, v níž budou figurovat v časové lince drobné papírové objekty, architektury z průmyslových materiálů, prostorové kompozice a tvarové úvahy opouštějící rámec užité tvorby.

15. 1. – 11. 2. 2018 Ateliér prostor S / Experimentální architektura studentů Fakulty umění a designu Technické univerzity v Liberci (z cyklu *Architektura*)

Hlavním tématem práce ateliéru je prostor, jenž je vnímán jako základní výrazový prostředek. Koncepte vychází z myšlenky propojení architektury a výtvarného umění v environmentálním významu. Pedagogické vedení podporuje různorodost metod a přístupů k daným tématům. Pracuje se s digitálním architektonickým prostorem, parametrickou a procedurální architekturou, interaktivní instalací i tradičními formami s možností vzájemného ovlivňování a propojování. To je také cesta, jak se vyhnout kliše a dospět k novým, neotřelým formám. Ateliér má ambici přitáhnout nadané a pracovitě studenty, kteří chtějí realizovat v průběhu studia vlastní program a dokážou nahlížet na architekturu jako na umění a konfrontovat ji s příbuznými uměleckými obory. Práce je zaměřena na experimentování s různými médii, avšak experiment není cílem, ale pouze prostředkem hledání nových forem. Posláním ateliéru je přispět k rozšíření pohledu na architekturu, k překračování hranic mezi uměleckými disciplínami a k vnímání smyslu architektury v širších souvislostech. Takové zadání vetkl do práce *Ateliéru prostor S* jeho zakladatel docent Jan Stolín (*1966), jemuž sekunduje v roli technického spolupracovníka inženýr Richard Charvát. Roudnická galerie představí vybrané práce nejnadanějších studentů, které osloví veřejnost odvahou vytvářet svěbytné nové světy. Bez tohoto základního předpokladu se nemohou zrodit nové architektonické osobnosti.



Zaměstnanci galerie (nahore zleva: Václav Kvis, Marie Lutková, Alena Potůčková, Anna Burdová, Alexander Krauskopf; dole zleva: Petra Mazáčová, Dagmar Koudelková, Kateřina Vykouková, Lucie Kabrlová)



KONTAKTY

Galerie moderního umění v Roudnici nad Labem
příspěvková organizace Ústeckého kraje

Očkova 5, 413 01 Roudnice nad Labem
IČ: 00360643
Telefon: 416 837 301
Fax: 416 837 301
E-mail: galerie@galerieroudnice.cz

www.galerieroudnice.cz

VÝROČNÍ ZPRÁVA GALERIE MODERNÍHO UMĚNÍ V ROUDNICI NAD LABEM ZA ROK 2016

Vydala Galerie moderního umění v Roudnici nad Labem
příspěvková organizace

Zpracovali:
PhDr. Alena Potůčková
MgA. Lucie Kabrlová
Ing. Marie Lutková
Mgr. Petra Mazáčová

Fotografie:
archiv Galerie moderního umění v Roudnici nad Labem, není-li uvedeno jinak

Grafická úprava:
Tereza Havelková

