



GALERIE MODERNÍHO UMĚNÍ
V ROUDNICI NAD LABEM
příspěvková organizace Ústeckého kraje

VÝROČNÍ ZPRÁVA ZA ROK 2011

galerie
www.galerieroudnice.cz



VÝROČNÍ ZPRÁVA ZA ROK 2011



**GALERIE MODERNÍHO UMĚNÍ
V ROUDNICI NAD LABEM**
příspěvková organizace Ústeckého kraje

OBSAH

Ohlédnutí za rokem 2011

1.	Základní informace	14
2.	Sbírky	15
3.	Výstavy	31
4.	Publikace	38
5.	Vzdělávání	41
6.	Veřejnost	46
7.	Odborná knihovna a archiv	48
8.	Web	48
9.	Propagace	48
10.	Řízení instituce	49
11.	Hospodaření	49
12.	Kontrolní činnost	50
13.	Poděkování	50
14.	Dlouhodobý výhled	51
15.	Výhled na příští rok	51
16.	Kontakty	58

OHLÉDNUTÍ ZA ROKEM 2011

Publikace ke stému výročí založení galerie

Galerie moderního umění se po loňských celoročních oslavách stého výročí založení vrátila ke standardnímu pracovnímu programu, v jehož rámci připravila řadu výstav, doprovodných programů i dalších akcí. Na oslavy jsme však přece jen navázali vydáním publikace *100 uměleckých děl ze sbírek Galerie moderního umění ke stému výročí založení*. Kniha, kterou zpracoval autorský tým galerie, bilancuje prostřednictvím česko-anglických textů a obrazového doprovodu bohatou historii instituce odvíjející se od šlechtetného činu mecenáše a sběratele Augusta Švagrovského. Charakterizuje stálou expozici a sbírkový fond a podrobně dokumentuje výstavní a publikační činnost. V úvodu nechybí ani hodnocení poslání a významu galerie z pera členky Rady Ústeckého kraje pro kulturu a památkovou péči Jany Ryšánkové. Hlavní část knihy v elegantní úpravě Milana Jaroše zve čtenáře k přemýšlení o stu špičkových obrazů, soch, kreseb a grafik, jež reprezentují mimořádně hodnotnou roudnickou sbírku. Díla opatřená autorskými medailony a esejisticky koncipovanými texty, jsou uvedena v chronologickém pořadí a vyzývají tak k obecnějším úvahám o běhu dějin a proměnách umění v průběhu století. Kniha vyšla za podpory Ústeckého kraje, Města Roudnice nad Labem a firem České přístavy, a.s., Meva a.s., Adjust Art, spol. s.r.o., Galerie Kodl, s.r.o. a Galerie Gema s.r.o. Patří jim za to dík.

Nejvýznamnější výstavní tituly a veřejnost

Ráda bych připomněla alespoň několik úspěšných titulů, které oslovily roudnickou veřejnost. Výstava *Šperky vyprávějí příběhy*, kterou připravila naše přední odbornice na moderní a současný šperk docentka Alena Křížová z brněnské Filozofické fakulty, představila v čisté, minimalistické instalaci netradiční tvorbu návrhářů střední generace. Pedagogy z roudnické Základní umělecké školy inspirovala k sérii hravých výtvarných děl, z nichž vzešla řada drobných artefaktů, obdařených nespoutanou dětskou imaginací, dovolující mísit nejrůznější materiály do nápaditých tvarů. Malí návštěvníci si již provždy vtisknou do paměti zážitky ze svobodné tvorby a z bezprostředního setkání s uměním, k němuž budou přistupovat s otevřenou myslí. Podobně pracuje s dětmi i náš výtvarný ateliér, jenž kreativně rozvíjí témata všech výstav v průběhu celého roku.

Za vrchol sezóny lze jistě považovat výstavu připravenou Michaelem Zachařem *František Kaván – hvězda Mařákovy školy* z cyklu *Počátky moderny*, která k nám přivedla v letním období na dva a půl tisíce milovníků českého umění přelomu 19. a 20. století z celé České republiky. Kavánovo meditativní pojetí krajinomalby se symbolistními přesahy vytvořilo zajímavý pandán ke Slavičkovu výbušnému temperamentu spoutanému do drobných formátů v úvodu stálé expozice. Realizaci výstavy a katalogu podpořili naši tradiční partneři, roudnická firma Meva a. s. a České přístavy a. s. Derniéru výstavy oživil mladí umělci prezentací děl vytvořených na jarním plenéru v okolí Zákolan, kam zajížděli před sto lety pod vedením Julia Mařáka studenti AVU v čele s Františkem Kavánem a Antonínem Slavíčkem. Úspěšné odpoledne rámovala expresivní hudba kapely *Dekadent Fabrik*.

Velkou radost nám přinesla spolupráce s trenčínskou galerií Miloše Alexandra Bazovského, jehož uměním poetické zkratky, baladickou tóninou – podtrženou na vernisáži hrou na fujaru v podání Vlastislava Matouška – i odkazem k archetypu Slovenska, jsme se mohli těšit na přelomu roku. Komorní výstavou Kamila Lhotáka jsme vyjádřili dík paní Alici Rubešové, jež galerii odkázala dvě díla umělce, který dodnes oslovuje širokou veřejnost nostalgickými výjevy z počátků automobilismu. Na svého otce přijel zavzpomínat pan Kamil Lhoták mladší.



František Kaván *Louka pod skalami* 1910



Publikace ke stému výročí založení galerie



Symposium k počtě devadesátého výročí „nebeských narozenin“ Maxe Dvořáka

Noví donátoři

Galerijní sbírku se v čase, kdy citelně chybějí prostředky na cílevědomou akviziční činnost, podařilo rozšířit díky několika donátorům. Na sklonku života nás početnou kolekcí kreseb velkoryse obdarovala Jitka Válková. Tomuto činu bude věnována speciální výstava spojená s hudebním programem autorčiných oblíbených skladatelů. Štědří k nám byli i vystavující autoři, jejichž díla obstála v kvalitní konkurenci roudnické stálé expozice: Jiří Němec a Pavel Šmíd. Galerii obdaroval také významný český grafik Michal Cihlář, jenž do sbírky věnoval tři drobné plastiky svého strýce, sochaře Karla Hladíka.

Symposium k počtě devadesátého výročí „nebeských narozenin“ Maxe Dvořáka a Senát Rady galerií ČR

Galerie uspořádala ve dnech 2. a 3. května 2011 k devadesátému výročí úmrtí velkého roudnického rodáka, zakladatele vídeňské školy dějin umění, Maxe Dvořáka odborné setkání spojené se Senátem Rady galerií České republiky. Spolupořadatelské role se ujal Ústav pro dějiny umění Filozofické fakulty Univerzity Karlovy. Záštitu nad symposiem převzal starosta Města Roudnice pan Vladimír Urban. Tématem odborné rozpravy, již moderovala PhDr. Lenka Bydžovská z Ústavu dějin umění Akademie věd, byl *Max Dvořák a aktuální otázky (českého) dějepisu umění*. Do Roudnice se sjeli přední specialisté na otázky památkové péče a metodologie dějin umění, což byly hlavní domény Dvořákova přínosu oboru, který se za jeho přispění na počátku 20. století teprve etabloval jako samostatná disciplína. Mezi nejzajímavější příspěvky patřila přednáška ing. Petra Macka, Ph.D. *Max Dvořák, roudnický zámek a jeho obnova*, která měla své praktické pokračování při odpolední prohlídce zámku. Metodologickými otázkami se zabývali prof. Ján Bakoš ze Slovenské akademie věd a prof. Jiří Kroupa ze Semináře dějin umění z Filozofické fakulty Masarykovy univerzity v Brně, kteří zhodnotili Dvořákův přínos oboru i aktuálnost jeho myšlenek. Odbornou část uzavřela díky



Vzpomínkový večer k výstavě *Pocita Miloši Saxlovi*



Koncert *Stamicova kvarteta*

vstřícné sponzorské podpoře rodiny Lobkowiczů degustace roudnických vín. Druhý den jednání Senátu Rady galerií byl zasvěcen hlavně otázkám galerijní práce. Aktuálním tématem se stala především digitalizace sbírek členských galerií, o níž referovali Vladimíra Mazačová a Ing. Zdeněk Lenhart z CITEM při Moravském zemském muzeu v Brně. Zasedání Senátu navštívili zástupci sesterské Asociace muzeí a galerií ČR. Ústecký kraj reprezentoval vedoucí odboru kultury a památkové péče Mgr. Radek Spála.

Galerie a genius loci

V rámci cyklu výstav *Genius loci* jsme připravili komorní výstavu *Pocita Miloši Saxlovi*, jež připomněla nedožitě devadesáté narozeniny a třicet let od ukončení profesionální dráhy druhého zakladatele roudnické galerie. Výstava, stejně jako sborník textů souputníků, přátel a „žáků“ Miloše Saxla a vzpomínkový večer vyzdvihla kulturně historický odkaz velkého muže, který se zasloužil o invenční adaptaci bývalé zámecké jízdárny pro galerijní účely, pokračování ve Švagrovského akvizičním díle a profesionalizaci galerijní práce. Saxlovo odborné dílo jsme připomněli reedicí jeho textů publikovaných v *Kulturním měsíčníku* v letech 1965 až 1980. Ke hvězdám vzpomínkového večera patřili architekt Pavel Mošťák, autor nadčasové rekonstrukce barokní budovy se zaklenutým stropem, Miroslava Hlaváčková, dlouholetá spolupracovnice a posléze následovnice Miloše Saxla, autorka zasvěceného úvodního slova, a pianistka Zora Kříčková, jejíž hra věrně doprovázela četné vernisáže výstav v průběhu historie galerie. Zakladatelské roli Miloše Saxla vzdala hold emotivním výkladem Beethovenovy *Měsíční sonáty* a Lisztových *Nocturn*.

Ke genu loci se přihlásila i výstava současného umělce Jiřího Kubového, jenž vytvořil speciálně pro prostor jízdárny nové dílo vztahující se k symbolu hory Říp.



Ohňová show na závěr galerijní noci

Literatura a hudba v galerii

Galerie s velkým potěšením pokračovala v úspěšné spolupráci s řadou roudnických kulturních institucí. Spolu s Městskou knihovnou Ervína Špindlera jsme k oslavě dvoustého výročí narození Karla Jaromíra Erbena pozvali Alfréda Strejčka, Jaroslava Krčka a Karla Jakubů, kteří vynikající interpretací oživilí odkaz velikána české literatury. K naší velké radosti chodí do galerie mladí básníci. Na jaře je přivádí Milan Děžinský po tradičním výstupu na Říp, na podzim pak Miloš Makovský, redaktor revue *H_aluze* a oblíbený pedagog roudnické ZUŠ.

Loňský rok přinesl i mimořádné hudební zážitky. S Kulturními zařízeními města jsme díky laskavosti roudnické farnosti mohli uspořádat dva koncerty špičkových interpretů. Na jaře tu vystoupili *Pražští pěvci* pod vedením Stanislava Mistra, kteří přednesli Rachmaninovovu *Liturgii sv. Jana Zlatoústého* a o první adventní neděli pak soubor *Ritornello* pod vedením Michaela Pospíšila s barokní hudbou Mariánských nešpor. Mezi výjimečné akce se zařadil koncert *Stamicova kvarteta* s pozdními skladbami Franze Schuberta, Ludwiga van Beethovena a Dmitrije Šostakoviče.

Galerijní noc

Hudbu z opačného pólu přinesla početně navštívená galerijní noc v punkovém stylu, na níž se sešla roudnická kapela *Kombajn* s pražskou experimentální formací *Vložte kočku*. Ještě předtím nás navštívili naši tradiční partneři: studentky ze Soukromé podřípské střední odborné školy, které předvedly punkové kreace, sdružení *Perspektiva*, Farní charita, reprezentovaná romskou taneční skupinou *Benga čhaja*, a studentky z Fakulty umění a designu v Ústí nad Labem s módní přehlídkou rovněž v duchu punku. Děti z mateřských škol okouzilo kočovné divadlo *Já to jsem*. Výjimečný den, kdy se kamenné muzejní instituce otevírají široké veřejnosti včetně té, která by se třeba mohla názvu galerie zaleknout, zakončila temperamentní ohňová show tříčlenné skupiny pod vedením Petra Koška.

Přednášky, filmy

V rámci cyklu *Rozhledy* zasvěceném přednáškám a debatám na vážná společenskokritická témata k nám zavítal vynikající popularizátor vědy, neuropatolog František Koukolík, který dokázal hypnotizovat publikum výkladem na



Návštěva pivovaru v rámci Dne architektury

téma *Politický mozek*. Velmi si ceníme přednášky Niny Milotové o obrozeneckém dění na Podřipsku, již jsme uspořádali s Vlastivědným spolkem Říp, stejně jako spolupráce s Domem Josefa Hory v Dobříni, s nímž jsme přichystali další ze vzpomínkových večerů na básníkův život. Jako hosta jsme přivítali Stanislava Chvapila, jenž zajímavě vyprávěl o životě dravců. Rozvinul tak přírodní témata výstavy Jiřího Němce *Ornagramy* a vznášejících se objektů ve tvaru dravých ptáků od Jiřího Kubového, které oživují prostor nad stálou expozicí galerie. V rámci cyklu *Jen áčkové filmy* uvedl Marek Lutka několik zajímavých titulů. Hostili jsme rovněž Jiřího Soukupa, scénáristu filmu *Osmdesát dopisů* od mladého režiséra Václava Kadrnky, který byl s velkým úspěchem uveden na loňském Berlinale.

Den architektury

Galerie se podílela na *Dnu architektury*, který připravili městský architekt Petr Janoš, student Jan Zrzavý, restaurátor Jiří Brodský a kurátorka galerie Andrea Turjanicová. Za kvalitní roudnickou moderní architekturou i za prohlídkou donedávna ohroženého pivovaru přišla či přijela téměř stovka návštěvníků. Doufáme, že se tu zrodila nová tradice roudnických dnů architektury, v níž bychom velmi rádi pokračovali.

Spolupráce s městskou komunitou

Ráda bych také připomněla pravidelné koncerty a výstavu roudnické ZUŠ, stejně jako tradiční vystoupení *Fojtova komorního sboru* a jeho hostů v rámci *Roudnických konsonancí* v průběhu *Roudnického vinobraní*. Sbor nás tentokrát potěšil i vánočním koncertem, na němž jej doprovodilo rozšířené *Klárovo kvarteto*. V loňském roce se v prostorách galerie poprvé odehrálo slavnostní předání ceny *Křesadlo 2011* dobrovolníkům z Podřipska. Ocenění z rukou představitelů města získali Pavel Chaloupka – Sámo, Zuzana a Jiří Zrzavých a Tereza Hajncová.

Chceme i nadále rozvíjet charakter galerie jako otevřené instituce a místa společenského setkávání lidí, kteří mají rádi kulturu, umění i přemýšlení o přírodě a o společnosti. Děkujeme Městu Roudnice za podporu, roudnické i širší veřejnosti za zájem o naši činnost i všem partnerským institucím, pečujícím o rozkvet městské a regionální kultury, s nimiž chceme i nadále pěstovat přátelské vztahy.



Přednáška Niny Milotové *Bedřich Smetana a Podřipsko*



Dětský pěvecký sbor z Roudnice nad Labem na *Roudnických konsonancích*

Poděkování

Na závěr se sluší poděkovat všem, kteří podpořili aktivity galerie v loňském roce. Nezanedbatelnou roli při propagaci naší činnosti sehrálo mediální partnerství Českého rozhlasu 3 Vltava a jeho pořadu *Mozaika*. Oceňujeme pomoc všech sponzorů i spolupracovníků, stejně jako si vážíme všech roudnických partnerů, ať již k nim patří Vlastivědný spolek Říp, Městská knihovna Ervína Špindlera, Kulturní zařízení města Roudnice nad Labem, *Fojtův komorní sbor*, Římskokatolická farnost v Roudnici nad Labem či Farní charita. Vážíme si rovněž spolupráce s naším nejbližším sousedem, Městem Budyně nad Ohří reprezentovaným úspěšným starostou Petrem Medáčkem, a s Fakultou umění a designu UJEP v Ústí nad Labem či dalšími spolupořadatelii galerijní noci a samozřejmě všemi umělci, kteří se podíleli na vernisážových či doprovodných programech výstav. V neposlední řadě za vstřícnost a velkorysý pronájem všech galerijních prostor vdčíme rodině Lobkowiczů.

Negativa

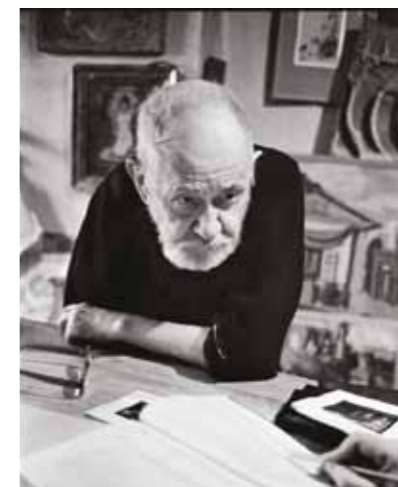
Činnost galerie neprovázely jen samé úspěchy. Ani v loňském roce se nám ještě nepodařilo dokončit práce na zveřejnění katalogu sbírek na webu galerie. Práce tak kontinuálně přecházejí do nového roku. Za negativní, stejně jako v předcházejících letech, je nutné rovněž považovat skutečnost, že se kvůli nedostatku finančních prostředků zbrzdila akviziční činnost. O to více si vážíme všech donátorů galerie, díky nimž zůstává sbírka živým organismem a dostává tak trvalému závazku vloženému v roce 1910 do vínku galerie jejím zakladatelem Augustem Švagrovským. Přáli bychom si rovněž ještě více oslovit mladé lidi, pro něž v galerii chystáme speciální programy. Doufáme, že se nám v příštím roce podaří oslabit konkurenci internetu a konzumního stylu života a přispět ke kultivaci osobností v důležitém formativním období.

VÝHLED NA ROK 2012

Galerie se soustředí na realizaci pestrého programu výstav podle dlouhodobého dramaturgického plánu, v němž se kombinují různé přístupy k výtvarnému umění tak, aby po celý rok oslovovala celé spektrum návštěvníků. Výstavy doplní řadou doprovodných výstavních programů, které si kladou za cíl rozšířit poznání o dané problematice a upevnit estetický či emocionální zážitek z návštěvy galerie.

Ani v roce 2012 se galerie nevyhne poukazům na svou tradici a genia loci. Důležitou roli sehraje zejména výstava zakladatele českého moderního umění Miloše Jiráňka, která se bude vázat ke klíčové etapě historie z počátku 20. století. Vždyť to byl právě Miloš Jiránek, kdo seznámil roudnického mecenáše Augusta Švagrovského s malířem Antonínem Slavičkem a zasloužil se tak o vznik unikátní sbírky Slavičkových děl v roudnické galerii. Sám Miloš Jiránek je v ní zastoupen mimořádnou kolekcí deseti děl, z nichž čtyři zdobí vstupní část stálé expozice. Výstavu z volného cyklu *Počátky moderny*, navazující na předloňskou jubilejní výstavu *Antonína Slavička* ke stému výročí založení galerie a stému výročí umělceho úmrtí a na loňský projekt *František Kaván / hvězda Mařákovy školy*, připravujeme ve spolupráci s Galerií výtvarného umění v Chebu. V roce 2013 na ni naváže výstava roudnického rodáka Otakara Nejedlého (1883–1957).

K roudnické historii se bude vázat také *Výstava jednoho obrazu*, která spolu s mariánským obrazem z kostela Narození Panny Marie představí rovněž restaurátorský postup Jiřího Brodského na záchraně díla. V historii galerie zakotví i titul *Tenkrát na východě, tenkrát v Roudnici*, jenž uvede fotografie amerického fotografa, novináře a bluesmana Charlese Sawyera, který navštívil v roce 1976 roudnickou galerii, aby dokumentoval mistra Josefa Sudka během utajené návštěvy vernisáže jedné z jeho posledních výstav. Galerie tak připomene zajímavý příběh spojený s legendou české fotografie, ale i s americkou reflexí života v tehdejší československé společnosti.



Vedle avizované výstavy *Miloš Jiránek (1875–1911) / Zápás o moderní malbu*, již se po odborné stránce ujme Tomáš Winter z ÚDU AV, to budou i tři instalačně náročné, ale o to atraktivnější projekty, v nichž si zúčastnění umělci budou muset poradit s výtvarným řešením náročné prostorové dispozice bývalé barokní jízdárny se zaklenutým stropem. Všechny tři budou představovat neopakovatelné realizace „šité na míru“ galerijnímu prostředí. Tuto výzvu podstoupí originální a dosud téměř neznámý sochař Stanislav Malý, který tvoří ukryt před světem ve vesnici Vysoká u Litomyšle. Dále pak Ivan Kafka, umělec, který se u nás i ve světě proslavil jako průkopník média site-specific instalace, land artu a konceptuálního umění. Po několikaleté tvůrčí přestávce vytvoří pod názvem *Míra snesitelnosti* instalaci, která proroste celou zaklenutou halou včetně stropu nad stálou expozicí. Třetí instalačně náročný projekt, který se obrátí především k mladému publiku, ponese název *Tři z Trafáčky*. Vytvoří jej tři mladí umělci Michal Cimala, Jan Kaláb a Jakub Nepraš z alternativního kulturního centra současného umění, galerie a velkokapacitního ateliéru *Trafáčka*.

Galerie se však v roce 2012 zaměří také na prozaičtější činnost, která zůstává skryta zrakům veřejnosti, i když má pro výslednou prezentaci instituce klíčový význam. Pracovníci galerie budou pokračovat v doplňování odborných dat a obrazové dokumentace sbírek do evidenčního systému DEMUS. Ten se stane základem pro kompletní katalog sbírek, dostupný na webových stránkách galerie. Katalog umožní všem návštěvníkům, profesionálům i laikům, nahlédnout do nitra sbírkového fondu galerie. Volně přístupný katalog bude zároveň začleněn do společného Registru sbírek Rady galerií České republiky. Jedním ze stěžejních úkolů galerie bude rekonstrukce webových stránek, které získají novou tvář i atraktivní náplň.

Galerie by samozřejmě nemohla všechny tyto aktivity realizovat bez podpory svého zřizovatele, Ústeckého kraje. Vází si zájmu o dění v galerii ze strany radní pro kulturu Bc. Jany Ryšánkové i spolupráce s vedoucím odboru kultury a památkové péče Mgr. Radkem Spálou a vedoucím oddělení kultury Mgr. Adamem Šrejberem. Cení si také podpory ze strany Ministerstva kultury České republiky a Města Roudnice nad Labem. Děkuje všem přispěvatelům, kteří finančně či jiným způsobem podpořili její činnost.

Velmi si vážíme uměnilovné veřejnosti, která dává galerii najevo svou přízeň zasvěceným zájmem o návštěvu jejích výstav i všech doprovodných programů. Těšíme se na každé další setkání.

Alena Potůčková
ředitelka galerie



Nová tvář stálé expozice Galerie moderního umění 2011

1. ZÁKLADNÍ INFORMACE

Galerie moderního umění v Roudnici nad Labem je příspěvkovou organizací Ústeckého kraje.

Galerie získává, shromažďuje, ochraňuje, eviduje, odborně zpracovává a zpřístupňuje veřejnosti díla výtvarného umění. Přispívá tak specifickým způsobem k uchování kulturního dědictví, rozvoji poznání a kultivaci společnosti. Ve své činnosti, již realizuje v jediném objektu bývalé zámecké jízdárny, kde je také sídlo galerie, se zaměřuje především na české výtvarné umění 19. až 21. století.

Statut galerie je definován zřizovací listinou příspěvkové organizace Ústeckého kraje, schválenou na základě usnesení Rady Ústeckého kraje č. 47/15/2001 ze dne 5. 9. 2001.

Základní zákonnou normou, kterou se řídí její práce, je Zákon č. 122/2000 Sb. o ochraně sbírek muzejní povahy a vyhláškou č. 275/2000 Sb.

Sbírky Galerie moderního umění v Roudnici nad Labem jsou zapsány do Centrální evidence sbírek (CES) při Ministerstvu kultury ČR.

Galerie moderního umění v Roudnici nad Labem je členem Rady galerií České republiky a Asociace muzeí a galerií České republiky.

1.1 INFORMACE O STANDARDIZOVANÝCH VEŘEJNÝCH SLUŽBÁCH GALERIE

Poskytování standardizovaných veřejných služeb galerie ve smyslu zákona č. 483/2004 Sb., kterým se mění zákon č. 122/2000 Sb., o ochraně sbírek muzejní povahy a o změně některých dalších zákonů, ve znění zákona č. 186/2004 Sb.

Standard územní dostupnosti

GMU je součástí sítě poskytovatelů standardizovaných veřejných služeb ve smyslu zákona.

Standard fyzické dostupnosti

Do budovy galerie je zajištěn bezbariérový vstup.

Standard časové dostupnosti

Návštěvní doba: celoročně s výjimkou pondělí od 10.00 do 12.00 a od 13.00 do 17.00

Standard ekonomické dostupnosti

Vstupné

Dospělí: 60 Kč

Děti, důchodci, studenti – ISIC: 30 Kč

Volný vstup: děti do 6 let, studenti a pedagogové uměleckých škol a dějin umění,

pedagogický dozor, novináři, držitelé průkazů

ZTP a ZTP/P, ICOM, RG ČR, AMG, ZMS, AICA, UHS, NPÚ.

Vstup zdarma – každou 1. neděli v měsíci.

Každoročně se pořádají dny otevřených dveří v rámci Mezinárodního dne památek a Mezinárodního dne muzeí a galerií. Volný vstup je umožněn o státních svátcích a v rámci Roudnického vinobraní. Kromě toho galerie zavedla volný vstup každou první neděli v měsíci. Volný vstup je také na vernisáže výstav a vybrané doprovodné programy. Výši vstupného galerie zohledňuje sociální situaci svých návštěvníků. Zvláštní zřetel je přikládán dětem, mládeži, studentům, seniorům, sociálně znevýhodněným a handicapovaným. Pro některé tyto cílové skupiny jsou rovněž vytvářeny speciálně zaměřené programy. Galerie spolupracuje s roudnickou Farní charitou a jejím Nízkoprahovým

zařízením pro děti a mládež, komunitním centrem volného času Hláska, občanským sdružením handicapovaných Perspektiva, sdružením mentálně handicapovaných Oáza, Domem dětí a mládeže Trend, Vlastivědným spolkem Říp, Městskou knihovnou Ervína Špindlera, mateřskými, základními a středními školami a se Základní uměleckou školou. Pokračuje ve spolupráci s Fakultou umění a designu UJEP v Ústí nad Labem, jejíž studenti vykonávají v galerii praxi, připravují pro ni kurátorské projekty a navštěvují galerijní programy.

Vedle výstav uspořádala Galerie moderního umění v jubilejním roce pro veřejnost také celou řadu doprovodných programů, které rozšiřovaly nabídku o další dimenzi poznání i tvořivé zábavy. Patřily k nim pravidelné komentované prohlídky, přednášky, besedy, koncerty, edukační programy a výtvarné dílny, jejichž charakter se proměňoval s ohledem na potřeby té které cílové skupiny. Galerie se již potřetí otevřela nejširší veřejnosti u příležitosti Galerijní noci.

Výroční zpráva o činnosti za uplynulý rok se zveřejňuje jak v tištěné podobě, tak v elektronické na webu galerie. Jako výhled na následující období je již začátkem roku k dispozici celoroční výstavní program. O svých výstavách a doprovodných programech galerie pravidelně informuje na webu a prostřednictvím médií. Prezentuje se rovněž na stránkách Rady galerií ČR.

1.2 PERSONÁLNÍ ZASTOUPENÍ GMU V ROUDNICI NAD LABEM KE DNI 31. 12. 2011

V galerii vykonává celkem 10 přepočtených pracovníků odborné umělecko-historické, ekonomické, technické a provozní práce. Zabezpečují chod organizace s náplní: ředitel galerie, ekonom, kurátor sbírek, správce registru sbírek, správce depozitáře, knihovník, účetní, pokladní, výstavář, fotograf, grafik, průvodce, správce budov, řidič, údržbář, archivář, dokumentátor, skladník, uklízečka, hlídači a další.

Ředitelka galerie: PhDr. Alena Potůčková

Sekretariát, kurátor pro práci s veřejností, Dětský výtvarný ateliér, web: Jaroslava Michalcová
Odborné oddělení

Kurátor sbírky, vedoucí odborného oddělení, zástupce ředitelky: Mgr. Andrea Turjanicová

Kurátor sbírky a správce registru sbírek: Mgr. Magdalena Deverová

Správce depozitáře, výstavář, řidič, správce budovy: Václav Kvis

Grafik, dokumentarista: Markéta Pavlíčková

Ekonomické a personální oddělení

Zástupce ředitelky, ekonomka, personalistka, vedoucí knihovny: Ing. Marie Lutková

Výstavář, pokladní: Jana Tichá

Dozor: Miroslav Krob, Vladislav Platil

2. SBÍRKY

2.1 CHARAKTERISTIKA SBÍREK

Jádro sbírky roudnické Galerie moderního umění spočívá v zakladatelském daru sběratele a mecenáše Augusta Švagrovského z roku 1910, čítajícím přes 200 děl. Jde mimo jiné o vynikající kolekci obrazů z proudu nové krajinomalby, ve svrchované kvalitě reprezentované progresivními olejomalbami malých formátů od Antonína Slavíčka, vznikaj-



Mikuláš Medek *Svatý voják* 1966



Josef Istler *Obraz* 1962

cími zhruba mezi lety 1902 a 1908. Díky velkorysému činu Augusta Švagrovského vznikla třetí nejstarší veřejná sbírka na našem území. Ta vytvořila základ dnešního souboru, který obsahuje více než 3.000 uměleckých děl z období od 17. století do současnosti. Také další výrazné kolekce jsou spjaty s dlouhou řadou donátorů roudnické galerie. Patří mezi ně velkorysý dar paní Anny Hůlové z roku 1988, v němž vynikají hlavně obrazy z přelomu století, doplňující Švagrovského odkaz o díla několika Mařákových žáků. Obě kolekce tak dovoluují vytvořit reprezentativní soubor krajinomalby z doby jejího mimořádného rozmachu a společenského ohlasu. Zásadní obohacení sbírek, shodou okolností z téhož roku, znamenal dar

paní Boženy Sudkové – část pozůstalosti fotografa Josefa Sudka. Sudkova sbírka sestává mimo jiné z více než pěti set obrazů, kreseb, grafických listů a také několika sochařských děl v čele s výjimečným opukovým torzem od Josefa Wagnera. Ozdobou je konvolut kreseb a grafických listů Sudkova přítele Františka Tichého. I s ostatními autory, jako byli například Andrej Bělocvětov, Jan Benda, Vilém Plocek, Emanuel Frinta, Vladimír Fuka, Václav Sivko či Vlastimil Rada, pojal Sudka-sběratele osobní vztah.

Ve sbírce grafiky se nacházejí konvoluty z počátku 20. století od Františka Koblihy, Josefa Váchala nebo třeba Rudolfa Adámka. Neopominutelné jsou rovněž grafické listy petrkovského grafika a básníka Bohuslava Reynka, zahrnující díla od třicátých do šedesátých let. Neméně zajímavá jsou díla donedávna neprávem opomíjených autorů. Galerie vlastní kresby a dvě drobné plastiky od Jana Křížka, k jehož znovuoobjevení ostatně sama výrazně přispěla výstavou uspořádanou na konci devadesátých let. Kolekci umělce, který v roce 1947 odešel do Paříže, kde se jeho intimní umělecký projev inspirovaný primitivismem a prehistorickými kulturami vřadil do poválečného proudu art brut, věnovala galerii v roce 2000 umělcova žena paní Jiřina Křížková. V roce 2012 připravujeme v rámci cyklu *Pohledy do sbírek* výstavu celého souboru pod názvem *Jan Křížek / Síla znaku*. V roce 2011 získala galerie díky velkorysému daru Jitky Válové početnou kolekci litých kreseb na hudební motivy a pastelových a uhlových studií lilí a starých stromů, jimiž se autorka na sklonku života soustředěně zabývala. I tomuto daru vzdá galerie v roce 2012 hold v podobě komorní výstavy nesoucí název *Lilie*.

Galerie se systematicky zajímá rovněž o díla místních tvůrců. Mezi nimi v první řadě o slavného roudnického rodáka Otakara Nejedlého, jenž dokázal maximálně zúročit svou dobrodružnou cestu po exotické krajině Cejlonu a Indie, kterou absolvoval v letech 1909 až 1911. Vedle špičkového obrazu *Ceylon* jsou to mimo jiné pozoruhodné kubistické kresby, akvarely a kvaše. V roce 2013, kdy uběhne 130 let od autorova narození, uspořádá galerie výstavu jeho díla. Svě místo zaujímají ve sbírce také například drobné studie krajin a pragensie podřipské rodačky Zdenky Kalašové, sestry slavné operní pěvkyně Klementiny Kalašové. Kolekci odvíjející se od místních vazeb, která ale svým významem hranice regionu dalece přesahuje, posilují tapiserie současné roudnické umělkyně Evy Brodské, jejíž tvorba, inspirovaná přírodními a duchovními procesy, pozoruhodným způsobem rozvíjí odkaz jejího učitele Antonína

Kybala. Nej kvalitnější díla sbírky, soustředěná alespoň zčásti ve stálé expozici, reprezentují výtvarné směry a tendence první poloviny 20. století od nových impulsů v krajinomalbě na jeho počátku přes expresi a kubismus až k surrealismu. Ke špičkovým patří kubistická zátiší Emila Filly či portrét Antonína Procházky, stejně jako neoklasicistní obrazy Jana Zrzavého a Otakara Kubína nebo surrealistická díla Františka Janouška, Václava Tikala a Josefa Istlera. Avantgardní linii doplňuje zajímavá kolekce sociálního umění a české varianty nové věcnosti s obrazy Karla Holana, Pravoslava Kotíka, Miloslava Holého či Františka Viktora Mokrého. Velmi kvalitně je zastoupeno malířství i sochařství čtyřicátých let, naznačující panorama válečné a poválečné tvorby v čele se členy *Skupiny 42*, *Sedm v říjnu* a *Ra* i s jejich soliterními sousputníky Zdeňkem Sklenářem, Františkem Tichým a Františkem Muzikou.

Silnou pozici ve sbírkách galerie zaujímá výtvarné umění šedesátých let 20. století, a to hlavně díky dílům jeho předních osobností Václava Boštíka, Jiřího Johna či Mikuláše Medka. Spektrum rozšiřuje kolekce informelu, lettrismu a gestické abstrakce od Jana Koblasy, Zbyška Siona, Aleše Veselého, Roberta Piesena, Jiřího Balcara a Jana Kotíka, stejně jako práce novofiguralistů Františka Ronovského, Jiřího Načeradského, Rudolfa Němce či Jaroslava Vožniaka. Reprezentativními díly je zastoupena i tvorba období normalizace, stejně jako umění recentní a současné.

2.1.2. Stav sbírkového fondu k 31. 12. 2011:

Podle oborů:

Obrazy:	1185
Kresby:	1316
Grafika:	750
Sochy:	164
Užitě umění:	32

celkem 3.447 sbírkových předmětů

2.2 PREZENTACE SBÍREK

Galerie nabízí svým návštěvníkům jedinečnou možnost přímé konfrontace s uměleckými díly vystavenými ve stálé expozici. Její základní koncepci předurčil velkorysý čin Miloše Saxla, prvního ředitele galerie, a architekta Pavla Mošťáka, který rozčlenil zaklenutou prostorou panely s originální modernistickou konstrukcí, umožňující zajímavé průhledy na další vystavená díla a výstavním sálem. Samotnou rekonstrukci a expoziční členění z poloviny šedesátých let lze již dnes považovat za památkovou hodnotu. V úvodní části jsou exponována díla ze sbírky Augusta Švagrovského s akcentem na výjimečný soubor drobných olejomalb Antonína Slavička, představující návštěvnícky magnet galerie. Ve střední části se pak prezentují díla klasické moderny od kubismu až po šedesátá léta s přesahy do současnosti. Tento systém je vzhledem k tradici galerie i jejím prostorovým možnostem zachováván s tím, že jej ozvláštňují dílčí obměny, jejichž pomocí se postupně zveřejňují i další kvalitní díla skrytá v depozitářích.

Stálá expozice představuje živý organismus, který reaguje na proměny akviziční práce galerie. Koncepce kombinuje principy stálosti a inovace, jež vycházejí vstříc potřebě návštěvnícké obce, která se ráda vrací za „svými“ kolekcemi i jednotlivými díly, stejně jako se nechá překvapovat novinkami. Cenné jádro sbírky, které se postup-

ně formovalo ve dvou etapách historie, na počátku 20. století a poté již kontinuálně od šedesátých let, se v expozici zrcadlí ve vytříbených souvislostech zdůrazňujících úlohu silných uměleckých osobností i pluralitu názorů a tendencí. Instalace prochází občasnými radikálnějšími či jemnějšími obměnami tak, aby mohl návštěvník shlédnout další špičková díla v jiných zajímavých kontextech. K takovým inovacím patřilo zařazení tří vynikajících obrazů Josefa Čapka, které galerii laskavě zapůjčila umělcova rodina. Díky nim se výrazně obohatila malá, ale kvalitní kolekce kubistických děl. Jako druhý příklad necht' poslouží neotřelé sousedství obrazů Karla Holana a Kamila Lhotáka, které upozorňuje na vnitřní příbuznost sociální malby dvacátých let s uměním *Skupiny 42*. K nejradikálnějším zásahům dochází v části expozice zasvěcené umění od druhé poloviny 20. století do současnosti. Tam se také obvykle alespoň na čas integrují díla, která prošla zkouškou proměnných výstav. A ještě zajímavost na konec: málokterá výstavní síň si může dovolit pracovat i s prostorem nad stálou expozicí. Roudnická galerie mohla nechat „poletovat“ pod klenbou obrazové objekty ve tvaru ptáků, které byly v roce 2011 součástí výstavy Jiřího Kubového *Ve vzduchu*. Atraktivní prvek ozvláštňuje tvář stálé expozice a umocňuje genia loci.

2.2.3 Pohyb uměleckých děl

Zápůjčky jiným institucím

V roce 2011 zapůjčila Galerie moderního umění v Roudnici nad Labem celkem 278 uměleckých děl jiným galeriím a dalším institucím. Napomohla tak k uskutečnění téměř tří desítek výstav, konaných v České republice.

Výstavní kalendář – chronologický přehled zápůjček za rok 2011

- 1) Správa Pražského hradu, *Antonín Hudeček*, 16. 4. 2010–28. 1. 2011 (3 obrazy Antonína Hudečka)
- 2) Galerie hlavního města Prahy, *Václav Boštík*, 15. 10. 2010–9. 1. 2011 (13 obrazů Václava Boštíka)
- 3) Galerie výtvarného umění v Chebu, *Antonín Slaviček 1870–1910*, 21. 10. 2010–16. 1. 2011 (30 obrazů Antonína Slavička)
- 4) Galerie Slováckého muzea v Uherském Hradišti, *Josef Lada*, 4. 11. 2010–16. 1. 2011 (2 obrazy Josefa Lady)
- 5) Moravská galerie v Brně, *Kamil Lhoták čili Útěcha z techniky*, 2. 12. 2010–3. 4. 2011 (3 obrazy Kamila Lhotáka)
- 6) Alšova jihočeská galerie v Hluboké nad Vltavou, *Jasná noc, temná noc. Měsíc a noc ve výtvarném umění 19. a 20. století.*, 9. 12. 2010–30. 1. 2011 (1 obraz Zdeňka Sklenáře, 1 obraz Jaroslava Klápště, 1 obraz Josefa Mánesa, 1 obraz Josefa Drahoňovského, 1 obraz Bertý Grabové)
- 7) Dům umění města Brna, *100 let Domu umění města Brna*, 14. 12. 2010–13. 2. 2011 (2 obrazy Jitky Válkové, 2 obrazy Květy Válové, 1 obraz Jiřího Johna)
- 8) Severočeská galerie výtvarného umění v Litoměřicích, *Jitka a Květa Válovy – Malá retrospektiva*, 17. 2. 2011–17. 4. 2011 (9 děl sester Válových)
- 9) Oblastní galerie Vysočiny v Jihlavě, *Jasná noc, temná noc. Měsíc a noc ve výtvarném umění 19. a 20. století.*, 10. 3. 2011–29. 5. 2011 (1 obraz Zdeňka Sklenáře, 1 obraz Jaroslava Klápště, 1 obraz Josefa Mánesa, 1 obraz Josefa Drahoňovského, 1 obraz Bertý Grabové)

- 10) Galerie výtvarného umění v Hodoníně, *August Švagrovský a jeho sbírka*, 23. 3. 2011–8. 5. 2011 (53 děl ze Švagrovského sbírky)
- 11) Východočeská galerie v Pardubicích, *Václav Boštík*, 6. 4. 2011–17. 7. 2011 (8 obrazů Václava Boštíka)
- 12) Alšova jihočeská galerie v Hluboké nad Vltavou, *Jiří Balcar*, 7. 5. 2011–14. 8. 2011 (2 obrazy Jiřího Balcara)
- 13) Galerie hlavního města Prahy, *Konec avantgardy? / České umění 1938–1948*, 26. 5. 2011–25. 9. 2011 (1 obraz Václava Bartovského, 2 obrazy Karla Černého, 1 obraz Václava Hejny, 1 obraz Františka Hudečka, 2 obrazy Josefa Istlera, 5 kreseb Jana Křížka, 1 obraz Františka Muziky, 1 obraz Jaroslava Paura, 1 obraz Zdeňka Sklenáře, 2 obrazy Jana Smetany, 1 obraz Zdeňka Tůmy, 1 obraz Aloise Wachsmána, 1 socha Jindřicha Wielguse, 1 obraz Jana Zrzavého)
- 14) Galerie moderního umění v Hradci Králové, *Současná krajina a krajinomalba*, 9. 6. 2011–28. 8. 2011 (1 objekt Františka Skály)
- 15) Městská galerie Vysoké Mýto, *Bohuslav Reynek – Mezi nebem a zemí*, 10. 6. 2011–6. 7. 2011 (4 grafiky Bohuslava Reynka)
- 16) Krkonošské muzeum v Jilemnicích, zápůjčka do stálé expozice náhradou za díla Františka Kavána, 23. 6. 2011–24. 9. 2011 (1 obraz Václava Březiny, 1 obraz Jana Honsy, 1 obraz Antonína Hudečka, 1 obraz Václava Jansy, 1 obraz Karla Langra, 1 obraz Jaroslava Panušky, 1 obraz Jindřicha Pruchy)
- 17) Galerie Antonína Slavička v Kameničkách, *Antonín Slaviček*, 1. 7. 2011–16. 9. 2011 (3 obrazy Antonína Slavička)
- 18) Galerie výtvarného umění v Chebu, *Jiří Balcar*, 12. 10. 2011–8. 1. 2011 (2 obrazy Jiřího Balcara)
- 19) Národní galerie v Praze, *Adolf Chwala (1836-1900)*, 8.9.2011–31.12.2011 (1 obraz Adolfa Chwaly)
- 20) Národní galerie v Praze, *Joža Uprka. Evropan Slováckého venkova*, 22. 9. 2011–22.1.2012 (1 obraz Joži Uprky)
- 21) Galerie Felixe Jeneweina města Kutné Hory, *Čeští umělci ve Francii 1900–1918*, 20.10. 2011– 8. 12. 2011 (1 obraz Zdenky Braunerové, 1 socha Josefa Mařatky, 1 kresba Františka Šimona Tavíka)
- 22) Galerie hlavního města Prahy, *Bohuslav Reynek*, 22. 11. 2011–29. 1. 2012 (13 grafik Bohuslava Reynka)
- 23) Galerie moderního umění v Hradci Králové, *Karel Černý*, 24. 11. 2011–19. 2. 2012 (3 obrazy Karla Černého)
- 24) AP Galerie v Praze, *Jitka Válková*, 8. 12. 2011–30. 3. 2012 (5 kreseb Jitky Válkové)
- 25) Galerie výtvarného umění v Ostravě, *Černá slunce*, 7. 12. 2011–4. 3. 2012 (1 obraz Josefa Lady, 1 obraz Františka Tichého)
- 26) Galerie výtvarného umění v Havlíčkově Brodě, *August Švagrovský a jeho sbírka*, 16. 12. 2011–12. 2. 2012 (71 děl ze Švagrovského sbírky)

Vedle toho byla prodloužena dlouhodobá zápůjčka pro a. s. ALKOM v Praze do dne 30. 11. 2012 (2 obrazy Lud'ka Peška).

Výpůjčky z cizích institucí a sbírek

To, že se výstavní projekty málokdy obejdou bez výpůjček z jiných sbírek, platí i pro roudnickou galerii. Pro řadu výstav, které ve svých prostorách uspořádala, si Galerie moderního umění v Roudnici nad Labem během roku 2011 vypůjčila celkem 409 uměleckých děl a 38 předmětů archivní povahy, a to ze sbírek veřejných i soukromých.

2.2.4. Registr sbírek Rady galerií ČR

V roce 2011 Galerie moderního umění v Roudnici nad Labem pokračovala v digitalizaci a příspěvcích obrazových dat do Registru sbírek – elektronického katalogu sbírkových fondů regionálních galerií sdružených v Radě galerií ČR. Ke dni 31. 12. 2011 bylo do Registru za Galerii moderního umění v Roudnici nad Labem přidruženo 3.352 záznamů. Většina z prezentovaných sbírkových předmětů je v databázi doprovázena digitální reprodukcí. Touto činností i zpracováním nových přírůstků přispěla Galerie moderního umění ke kompletaci a rozšíření informací zpřístupněných v databázi sbírek regionálních galerií sdružených v Radě galerií ČR. Pro rok 2012 si předsevzala za cíl zveřejnit soubor digitalizovaného fondu sbírek na nových galerijních stránkách www.galerieroudnice.cz. Tím umožní v souladu se zákonem č. 122/2000 Sb., o ochraně sbírek muzejní povahy a o změně některých dalších zákonů, ve znění pozdějších předpisů laické i odborné veřejnosti jednodušší přístup k informacím o dílech ve svých sbírkách.

2.2.5. Badatelské návštěvy

V roce 2011 se uskutečnily v Galerii moderního umění v Roudnici nad Labem celkem tři badatelské návštěvy. Badatelé zde studovali sbírkové předměty za účelem přípravy výstav a vytvoření soupisu děl autorů.

2.3 AKVIZICE

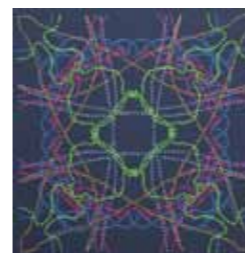
2.3.1 Akviziční činnost

Galerie moderního umění dle finančních možností postupně realizuje dlouhodobý akviziční program, který vychází z tradice galerie zaměřené na umění přelomu 19. a 20. století, kdy vznikl základ galerijní sbírky díky daru mecenáše Augusta Švagrovského, dále pak na umění klasické moderny (od kubismu po imaginativní umění) první poloviny 20. století a na umění od šedesátých let, kdy byla galerie ustanovena a kdy vznikl její základní fond, až do současnosti. Akviziční program usiluje o posílení specifického charakteru roudnické sbírky v intencích její dlouhodobé tradice od Augusta Švagrovského po Miloše Saxla a jeho pokračovatele. Při svých akvizicích vycházejí galerijní pracovníci z průzkumu výtvarné scény, kterou mapují prostřednictvím výstav a katalogů. Nezanedbatelné místo na této scéně zaujímá pozoruhodná regionální tvorba. Díla prověřená konfrontací výstav tvoří okruh, z něž se posléze rekrutují přírůstky do sbírek.

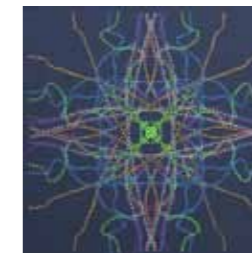
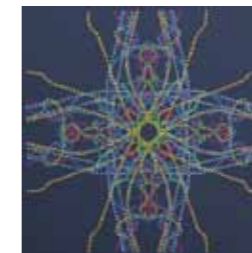
Opačný, stejně plodný postup pak představuje sběr uměleckých děl k připravovaným koncepčním výstavním projektům. Cílem akvizičního programu je vytvořit v návaznosti na tradici instituce specifickou sbírku, která zajímavým a originálním způsobem reflektuje dějiny výtvarného umění zejména od počátku dvacátého století do současnosti s důrazem na vytváření menších kolekcí vynikajících osobností, na jejichž díle lze účinně demonstrovat dobové sváry různorodých výtvarných tendencí i osobních přínosů.

2.3.2. Akvizice / nákupy

V roce 2011 galerie nemohla vzhledem k omezeným prostředkům realizovat zamýšlené nákupy děl. Přesto lze její akviziční politiku považovat za úspěšnou. Prostřednictvím darů se jí podařilo získat do sbírek celkem 106 nových děl. Pořízení zbývajících děl, schválených nákupní komisí již v roce 2008, přešlo jako závazek do dalších let.



Jiří Němec *Mušky u jezírka I – IV*, 2011



2.3.3. Akvizice / dary

V roce 2011 Galerie moderního umění v Roudnici nad Labem získala darem celkem 106 děl:

1. Šmíd Pavel (*1964)
Obchodník (2010)
olej, plátno, 200 x 100 cm
přír. č.: 1/2011
i. č.: O 1180

2. Němec Jiří (*1960)
Mušky u jezírka I., (2011)
akryl, plátno, 60 x 60 cm
přír. č.: 2/2011
i. č.: O 1181

3. Němec Jiří (*1960)
Mušky u jezírka II., (2011)
akryl, plátno, 60 x 60 cm
přír. č.: 3/2011
i. č.: O 1182

4. Němec Jiří (*1960)
Mušky u jezírka III., (2011)
akryl, plátno, 60 x 60 cm
přír. č.: 4/2011
i. č.: O 1183

5. Němec Jiří (*1960)
Mušky u jezírka IV., (2011)
akryl, plátno, 60 x 60 cm
přír. č.: 5/2011
i. č.: O 1184

6. Válová Květa (1922–1998)
Pieta, (kolem 1995)
suchá jehla, polokarton, 29 x 20,5 cm
přír. č.: 6/2011
i. č.: G 744

7. Válová Květa (1922–1998)
Vzkříšení, (kolem 1994)
suchá jehla, polokarton, 29,8 x 20,4 cm
přír. č.: 7/2011
i. č.: G 745

8. Válová Květa (1922–1998)
Návrat, (kolem 1995)
suchá jehla, polokarton, 29,8 x 20,6 cm
přír. č.: 8/2011
i. č.: G 746

9. Válová Jitka (1922–2011)
Dvě figury, (kolem 2000)
litografie, polokarton, 29,7 x 21 cm
přír. č.: 9/2011
i. č.: G 747

10. Válová Květa (1922–1998)
Naděje, (kolem 1991)
suchá jehla, polokarton, 35,6 x 24,7 cm
přír. č.: 10/2011
i. č.: G 748

11. Válová Květa (1922–1998)
Horníci, (konec 50. let)
černý linoryt, papír, 29,7 x 32,2 cm
přír. č.: 11/2011
i. č.: G 750

12. Válová Jitka (1922–2011)
Abstraktní kompozice na hudební motivy, (60. léta)
monotyp, polokarton, 10,4 x 14,7 cm
přír. č.: 12/2011
i. č.: G 749

13. Válová Jitka (1922–2011)
Siluety, 2008
uhel, polokarton oranžový, 70 x 100 cm
přír. č.: 13/2011
i. č.: K 1235

14. Válová Jitka (1922–2011)
V dolech, (50. léta)
kresba perem, tuš, polokarton, 22 x 29 cm
přír. č.: 14/2011
i. č.: K 1227

15. Válová Jitka (1922–2011)
Horníci, (50. léta)
lavírovaná tuš, polokarton, 22 x 29,8 cm
přír. č.: 15/2011
i. č.: K 1228

16. Válová Jitka (1922–2011)
Horníci v dolech, (50. léta)
lavírovaná tuš, polokarton, 22 x 29,8 cm
přír. č.: 16/2011
i. č.: K 1229

17. Válová Jitka (1922–2011)
Hornický výjev, (50. léta)
tuš, akvarel, polokarton, 14 x 24,7 cm
přír. č.: 17/2011
i. č.: K 1230

18. Válová Jitka (1922–2011)
Přestávka při práci, (50. léta)
akvarel, tuš, kresba perem,
polokarton, 22,6 x 28,8 cm
přír. č.: 18/2011
i. č.: K 1231

19. Válová Jitka (1922–2011)
Na šachtě, (50. léta)
lavírovaná tuš, akvarel, polokarton,
22,1 x 29,8 cm
přír. č.: 19/2011
i. č.: K 1232

20. Válová Jitka (1922–2011)
Pohybová studie, (50. léta)
tuš, tužka, karton, 22 x 30,1 cm
přír. č.: 20/2011
i. č.: K 1233

21. Válová Jitka (1922–2011)
Voják, (kolem 1932)
tužka, papír, 14 x 11,6 cm
přír. č.: 21/2011
i. č.: K 1234

22. Válová Jitka (1922–2011)
Zátiší s cibulí a citrónem, 30. léta
akvarel, kvaš, polokarton, 21,6 x 29,8 cm
přír. č.: 22/2011
i. č.: K 1235

23. Válová Jitka (1922–2011)
Hudební záznam, (60. léta)
kresba perem, tuš, polokarton, 14,9 x 10,6 cm
přír. č.: 23/2011
i. č.: K 1236

24. Válová Jitka (1922–2011)
Hudební kompozice, (60. léta)
kresba perem, tuš, polokarton, 14,8 x 10,4 cm
přír. č.: 24/2011
i. č.: K 1237

25. Válová Jitka (1922–2011)
Záznam zvuku, (60. léta)
kresba perem, tuš, tužka, polokarton,
14,8 x 10,3 cm
přír. č.: 25/2011
i. č.: K 1238

26. Válová Jitka (1922–2011)
Barevná kompozice, (60. léta)
barevná kresba perem, sépie,
polokarton, 14,8 x 10,4 cm
přír. č.: 26/2011
i. č.: K 1239

27. Válová Jitka (1922–2011)
Abstraktní kompozice, (60. léta)
kresba perem, tuš, tužka,
polokarton, 14,8 x 10,4 cm
přír. č.: 27/2011
i. č.: K 1240

28. Válová Jitka (1922–2011)
Záchodová idyla, 1945
kresba perem, lavírovaná tuš,
papír, 23 x 14,5 cm
přír. č.: 28/2011
i. č.: K 1241

29. Válová Jitka (1922–2011)
Co to mám všechno udělat?, 1945
kresba perem, lavírovaná tuš, papír,
11,3 x 14,6 cm
přír. č.: 29/2011
i. č.: K 1242

30. Válová Jitka (1922–2011)
Čas je přesně rozdělen..., 1945
lavírovaná tuš, kresba perem,
tužka, papír, 20,8 x 14,4 cm
přír. č.: 30/2011
i. č.: K 1243

31. Válová Jitka (1922–2011)
Pod fukarem, 1945
kresba perem, lavírovaná tuš,
papír, 19,6 x 14,6 cm
přír. č.: 31/2011
i. č.: K 1244

32. Válová Jitka (1922–2011)
En co to nakreslím, 1945
kresba perem, lavírovaná tuš, karton,
22 x 13,8 cm
přír. č.: 32/2011
i. č.: K 1245

33. Válová Jitka (1922–2011)
Chudinka, jak ona spinká!, 1944
tužka, papír, 14,3 x 14,1 cm
přír. č.: 33/2011
i. č.: K 1246

34. Válová Jitka (1922–2011)
Ach jo, to byla šichta., 1945
kresba perem, lavírovaná tuš, papír,
18,7 x 14,6 cm
přír. č.: 34/2011
i. č.: K 1247

35. Válová Jitka (1922–2011)
Můj dědeček šponuje, 1944
kresba perem, inkoust, papír,
13,1 x 20,9 cm
přír. č.: 35/2011
i. č.: K 1248

36. Válová Jitka (1922–2011)
Mám jít ještě zametat?, 1945
kresba perem, lavírovaná tuš, papír,
18,2 x 9,8 cm
přír. č.: 36/2011
i. č.: K 1249

37. Válová Jitka (1922–2011)
Připraven a upraven, 1943
tužka, kresba perem, inkoust, polokarton,
13,9 x 10,1 cm
přír. č.: 37/2011
i. č.: K 1250

38. Válová Jitka (1922–2011)
Teď už je to dobrý, 1945
kresba perem, lavírovaná tuš, papír, 20 x
14,7 cm
přír. č.: 38/2011
i. č.: K 1251

39. Válová Jitka (1922–2011)
Dvě figury, 2010
uhel, karton, 70,1 x 100,2 cm
přír. č.: 39/2011
i. č.: K 1253

40. Válová Jitka (1922–2011)
Fanyynka: No, už to bude? To je doba., 1945
tužka, papír, 20,6 x 14 cm
přír. č.: 40/2011
i. č.: K 1252

41. Válová Jitka (1922–2011)
Figury, 2009
uhel, karton, 70,6 x 100,2 cm
přír. č.: 41/2011
i. č.: K 1254

42. Válová Jitka (1922–2011)
Starý strom, 2011
uhel, polokarton šedý, 70,2 x 100,4 cm
přír. č.: 42/2011
i. č.: K 1256

43. Válová Jitka (1922–2011)
Starý strom, 2010
uhel, karton, 100,6 x 70 cm
přír. č.: 43/2011
i. č.: K 1257

44. Válová Jitka (1922–2011)
Samorost, 2010
rudka, pastel, polokarton šedý, 100 x 70 cm
přír. č.: 44/2011
i. č.: K 1258

45. Válová Jitka (1922–2011)
Samorost / Figura, 2010
rudka, polokarton šedý, 100,2 x 70 cm
přír. č.: 45/2011
i. č.: K 1259

46. Válová Jitka (1922–2011)
Královské lilie – zvadlé, 2010
pastel, uhel, rudka,
polokarton žlutozelený, 100 x 70 cm
přír. č.: 46/2011
i. č.: K 1260

47. Válová Jitka (1922–2011)
Královská uvadlá, 2010
pastel, polokarton tmavě modrý,
99,7 x 70 cm
přír. č.: 47/2011
i. č.: K 1261

48. Válová Jitka (1922–2011)
Lilie, 2010
pastel, uhel, polokarton šedý, 100,3 x 70,3 cm
přír. č.: 48/2011
i. č.: K 1262

49. Válová Jitka (1922–2011)
Bílá lilie, 2010
pastel, rudka, uhel,
polokarton tyrkysový, 99,7 x 70 cm
přír. č.: 49/2011
i. č.: K 1263

50. Válová Jitka (1922–2011)
Lilie, 2010
pastel, polokarton žlutý, 100 x 70 cm
přír. č.: 50/2011
i. č.: K 1264

51. Válová Jitka (1922–2011)
Královská, 2010
pastel, polokarton světle modrý,
100 x 70 cm
přír. č.: 51/2011
i. č.: K 1265

52. Válová Jitka (1922–2011)
Červená lilie, 2010
pastel, polokarton bledě modrý,
100 x 70,2 cm
přír. č.: 52/2011
i. č.: K 1266

53. Válová Jitka (1922–2011)
Bílá lilie, 2010
pastel, polokarton tmavě modrý, 100 x 70 cm
přír. č.: 53/2011
i. č.: K 1267

54. Válová Jitka (1922–2011)
Oranžová lilie, 2011
pastel, polokarton šedý, 100 x 70 cm
přír. č.: 54/2011
i. č.: K 1268

55. Válová Jitka (1922–2011)
Lilie, 2011
pastel, polokarton tmavě šedý, 70 x 100 cm
přír. č.: 55/2011
i. č.: K 1269

56. Válová Jitka (1922–2011)
Ušchlé lilie, 2010
pastel, polokarton tmavě modrý, 100 x 70 cm
přír. č.: 56/2011
i. č.: K 1270

57. Válová Jitka (1922–2011)
Královská, 2010
pastel, karton, 100 x 70 cm
přír. č.: 57/2011
i. č.: K 1271

58. Válová Jitka (1922–2011)
Figury, 2009
uhel, karton, 70,3 x 100 cm
přír. č.: 58/2011
i. č.: K 1272

59. Válová Jitka (1922–2011)
Figurální kompozice, 2009
uhel, karton, 70,2 x 100,3 cm
přír. č.: 59/2011
i. č.: K 1273

60. Válová Jitka (1922–2011)
Valcíři, (konec 50. let)
tužka, tuš, akvarel, papír, 10,5 x 12,9 cm
přír. č.: 60/2011
i. č.: K 1274

61. Válová Jitka (1922–2011)
Vysoké pece, (konec 50. let)
akvarel, polokarton, 32,7 x 22,2 cm
přír. č.: 61/2011
i. č.: K 1275

62. Válová Jitka (1922–2011)
Koksovna, (konec 50. let)
akvarel, uhel, polokarton, 32,6 x 44,8 cm
přír. č.: 62/2011
i. č.: K 1276

63. Válová Jitka (1922–2011)
Pohled na koksovnu, (konec 50. let)
tuš, uhel, akvarel, polokarton, 32,7 x 44,8 cm
přír. č.: 63/2011
i. č.: K 1277

64. Válová Jitka (1922–2011)
Poldovka, (konec 50. let)
rudka, tuš, kvaš, polokarton, 22,3 x 32,7 cm
přír. č.: 64/2011
i. č.: K 1278

65. Válová Květa (1922–1998)
V dole, (50. léta)
uhel, papír, 32,6 x 24 cm
přír. č.: 65/2011
i. č.: K 1279

66. Válová Květa (1922–1998)
Porub, (50. léta)
tužka, papír, 14,7 x 20,8 cm
přír. č.: 66/2011
i. č.: K 1280

67. Válová Květa (1922–1998),
V dole, (50. léta)
tužka, papír, 14,7 x 20,7 cm
přír. č.: 67/2011
i. č.: K 1281

68. Válová Květa (1922–1998)
Těžní věž, (50. léta)
uhel, papír, 21 x 15,1 cm
přír. č.: 68/2011
i. č.: K 1282

69. Válová Květa (1922–1998)
Při operaci, (50. léta)
uhel, papír, 31,3 x 23,5 cm
přír. č.: 69/2011
i. č.: K 1283

70. Válová Květa (1922–1998)
Operace, (50. léta)
uhel, papír, 30,4 x 23,8 cm
přír. č.: 70/2011
i. č.: K 1284

71. Válová Květa (1922–1998)
V dole, (50. léta)
uhel, papír, 30,7 x 23,4 cm
přír. č.: 71/2011
i. č.: K 1285

72. Válová Jitka (1922–2011)
FOK, (kolem 1950)
tužka, papír, karton, 29,4 x 42,5 cm
přír. č.: 72/2011
i. č.: K 1286

73. Válová Jitka (1922–2011)
Výkresy, (konec 20. let)
tužka, barevná pastelka, barevná koláž,
papír, 22 x 15,5 cm a 15 x 22 cm
přír. č.: 73/2011
i. č.: K 1287

74. Válová Jitka (1922–2011)
Důstojník, (konec 20. let)
tužka, křída bílá, papír, 14,6 x 21,4 cm
přír. č.: 74/2011
i. č.: K 1288

75. Válová Jitka (1922–2011)
Dětské kresby z náčrtníku, (konec 20. let)
tužka, papír, 15,4 x 21,5 cm
přír. č.: 75/2011
i. č.: K 1289

76. Válová Jitka (1922–2011)
Náčrtník (11 listů), 1929–1930
koláž, tužka, pastelka, papír, 14,9 x 21,7 cm
přír. č.: 76/2011
i. č.: K 1290

77. Válová Květa (1922–1998)
Operace (skicář), (50. léta)
tužka, uhel, papír, karton,
polokarton modrý, 21,1 x 28,8 cm
přír. č.: 77/2011
i. č.: K 1291

78. Válová Jitka (1922–2011)
Skici z I. válcovny (skicář), 1961
tužka, uhel, pastelka modrá, papír, 21,1 x 29,8 cm
přír. č.: 78/2011
i. č.: K 1292

79. Válová Jitka (1922–2011)
Gustav Holst, Planety – Jupiter / Zvěstovatel
veselí, 2009
litá kresba, lavírovaná, celox – syntetický lak,
polokarton okrově oranžová, 70 x 100 cm
přír. č.: 79/2011
i. č.: K 1300



Jitka Válová z cyklu *Gustav Holst, Planety* 2009



80. Válová Jitka (1922–2011)
Gustav Holst, Planety – Merkur / Okřídlený posel, 2009
litá kresba, celox – syntetický lak,
polokarton tmavě zelený, 70 x 100 cm
přír. č.: 80/2011
i. č.: K 1293

81. Válová Jitka (1922–2011)
Gustav Holst, Planety – Saturn / Zvěstovatel stáří, 2009
litá kresba, celox – syntetický lak,
polokarton šedý, 70 x 100 cm
přír. č.: 81/2011
i. č.: K 1294

82. Válová Jitka (1922–2011)
Gustav Holst, Planety – Země / Dokonalý blázen – Tanec duchů, 2009
litá kresba, celox – syntetický lak,
polokarton tmavě modrý, 70 x 100 cm
přír. č.: 82/2011
i. č.: K 1295

83. Válová Jitka (1922–2011)
Gustav Holst, Planety – Mars / Zvěstovatel války, 2009
litá kresba, lavírovaná, celox – syntetický lak, polokarton světle zelený, 70 x 100 cm
přír. č.: 83/2011
i. č.: K 1296

84. Válová Jitka (1922–2011)
Gustav Holst, Planety – Venuše / Zvěstovatelka míru, 2009
litá kresba, celox – syntetický lak,
polokarton žlutý, 70 x 100 cm
přír. č.: 84/2011
i. č.: K 1297

85. Válová Jitka (1922–2011)
Gustav Holst, Planety – Merkur / Okřídlený posel, 2009
litá kresba, celox – syntetický lak,
polokarton tmavě modrý, 70 x 100 cm
přír. č.: 85/2011
i. č.: K 1298

86. Válová Jitka (1922–2011)
Gustav Holst, Dokonalý blázen – Tanec duchů, 2009
litá kresba, celox – syntetický lak,
polokarton tmavě modrý, 70 x 100 cm
přír. č.: 86/2011
i. č.: K 1299

87. Válová Jitka (1922–2011)
Gustav Holst, Planety – Venuše / Zvěstovatelka míru, 2009
litá kresba, celox – syntetický lak,
polokarton žlutý, 70 x 100 cm
přír. č.: 87/2011
i. č.: K 1301

88. Válová Jitka (1922–2011)
Gustav Holst, Planety – Saturn / Zvěstovatel stáří, 2009
litá kresba, celox – syntetický lak,
polokarton šedý, 70 x 100 cm
přír. č.: 88/2011
i. č.: K 1302

89. Válová Jitka (1922–2011)
Gustav Holst, Planety – Jupiter / Zvěstovatel veselí, 2009
litá kresba, celox – syntetický lak,
polokarton žlutý, 70 x 100 cm
přír. č.: 89/2011
i. č.: K 1303

90. Válová Jitka (1922–2011)
Gustav Holst, Planety – Neptun / Mystik, 2009
litá kresba, celox – syntetický lak,
polokarton zelený, 70 x 100 cm
přír. č.: 90/2011
i. č.: K 1304

91. Válová Květa (1922–1998)
Valciři, (50. léta)
tuš, tužka, papír, polokarton oranžový,
karton, 14,5 x 21 cm
přír. č.: 91/2011
i. č.: K 1305

92. Válová Jitka (1922–2011)
Úděl, 2010
uhel, plátno šepsované, 90,5 x 75,5 cm
přír. č.: 92/2011
i. č.: O 1185

93. Hladík Karel (1912–1967)
Koule, (1966)
plastika, sádra, 14 cm, š.18 cm, h.17 cm
přír. č.: 93/2011
i. č.: S 163

94. Hladík Karel (1912–1967)
Královna, (1959)
patinování, reliéf, sádra,
40 cm, š.35,5 cm, h. 4,5 cm
přír. č.: 94/2011
i. č.: S 164

95. Hladík Karel (1912–1967)
Na slunci, (1963)
patinování, reliéf, sádra,
47 cm, š.28 cm, h. 3 cm
přír. č.: 95/2011
i. č.: S 165

96. Válová Jitka (1922–2011)
Gustav Holst, Planety – Uran / Kouzelník, 2009
litá kresba, celox – syntetický lak,
karton olivově zelený, 70 x 100 cm
přír. č.: 96/2011
i. č.: K 1306

97. Válová Jitka (1922–2011)
Gustav Holst, Dokonalý blázen / Tanec ducha ohně, 2009
litá kresba, celox – syntetický lak,
karton tmavě modrý, 70 x 100 cm
přír. č.: 97/2011
i. č.: K 1307

98. Válová Jitka (1922–2011)
Gustav Holst, Planety – Neptun / Mystik, 2009
litá kresba, celox – syntetický lak,
karton světle zeleno šedý, 70 x 100 cm
přír. č.: 98/2011
i. č.: K 1308

99. Válová Jitka (1922–2011)
Gustav Holst, Planety – Mars / Zvěstovatel války, 2009
litá kresba, celox – syntetický lak,
karton zelený, 70 x 100 cm
přír. č.: 99/2011
i. č.: K 1309

100. Válová Jitka (1922–2011)
Gustav Holst, Planety – Jupiter / Zvěstovatel veselí, 2009
litá kresba, celox – syntetický lak,
karton meruňkově barevný, 70 x 100 cm
přír. č.: 100/2011
i. č.: K 1310

101. Válová Jitka (1922–2011)
I královská lilie zvadne, 2010
pastel, uhel, karton černý, 100 x 70 cm
přír. č.: 101/2011
i. č.: K 1311

102. Válová Jitka (1922–2011)
Květy lilie, 2010
pastel, karton tmavě šedý, 100 x 70 cm
přír. č.: 102/2011
i. č.: K 1312

103. Válová Jitka (1922–2011)
Lilie, 2010
pastel, uhel, karton žlutozelený, 100 x 70 cm
přír. č.: 103/2011
i. č.: K 1313

104. Válová Jitka (1922–2011)
Růžová lilie, 2010
pastel, uhel, karton šedý, 100 x 70 cm
přír. č.: 104/2011
i. č.: K 1314

105. Válová Jitka (1922–2011)
Nachově červená lilie s poupaty, 2010
pastel, uhel, karton lehce modrošedý, 100 x 70 cm
přír. č.: 105/2011
i. č.: K 1315

106. Válová Jitka (1922–2011)
Gustav Holst, Planety – Uran / Kouzelník, 2009
litá kresba, celox – syntetický lak,
karton tmavě šedý, 70 x 100 cm
přír. č.: 106/2011
i. č.: K 1316



2.3.4. Celkový počet získaných sbírkových předmětů a způsob jejich nabytí

Za rok 2011 získala Galerie moderního umění v Roudnici nad Labem celkem 106 sbírkových předmětů pouze prostřednictvím darů.

Z toho 3 sochy Karla Hladíka, 4 obrazy Jiřího Němce, 1 obraz Pavla Šmída, 1 obraz Jitky Válkové, 5 grafik Květy Válkové, 2 grafiky Jitky Válkové, 81 kreseb Jitky Válkové a 9 kreseb Květy Válkové.

2.3.5. Úbytky ze sbírek

V roce 2011 nenastal důvod k vyřazení žádného díla ze sbírek GMU.

2.3.6. Celková částka vydaná na akviziční činnost za rok 2011

Celková částka vydaná na akviziční činnost za rok 2011: 0,- Kč

2.4 PÉČE O SBÍRKY. RESTAUROVÁNÍ A ULOŽENÍ SBÍREK

V roce 2011 byla dokončena revize sbírky kresby, započatá v roce 2010. Neoddělitelnou součástí revize je sledování stavu děl, zaznamenávaného do evidenčního systému DEMUS. Revize se odrazila i na okamžitém zkvalitnění uložení sbírky (prokládání kreseb nekyselem papírem). Odhalila závažný stav u několika kreseb, jež byly posléze konzervátorsky zajištěny a některé z nich počátkem roku 2012 zaslány k restaurátorskému zákroku.

V roce 2011 rovněž pokračovala dlouhodobá spolupráce galerie s ak. mal. Jiřím Brodským, externím restaurátorem galerie, který prováděl ošetření děl před jejich vystavením. Součástí každého restaurátorského zásahu je vypracování zprávy s fotodokumentací, které se následně evidují a archivují.

Pavel Šmíd *Obchodník* 2010

2.5. Evidence a dokumentace

2.5.1. Evidence

Sbírky Galerie moderního umění v Roudnici nad Labem, příspěvkové organizace, jsou vedené v Centrální evidenci sbírek Ministerstva kultura České republiky. Jejich evidence se provádí podle zákona 122 Sb.

Evidence sbírkových předmětů je vedená odbornými pracovníky Galerie moderního umění v Roudnici nad Labem, jejímž zřizovatelem je Ústecký kraj, Velká Hradební 3118 / 48, Ústí nad Labem.

Odborná správa sbírek spočívá v tom, že sbírky jsou podle zákona:

- a) vedeny ve sbírkové evidenci
- b) uchovávány ve své celistvosti

Evidenci podléhají všechny sbírky, které jsou ve správě organizace.

Cílem evidence je identifikace jednotlivých sbírkových předmětů z hlediska správy národního majetku a z hlediska odborného. Sbírky se evidují podle počtu sbírkových položek – přírůstkových nebo inventárních čísel.

Podle současné legislativy se rozlišují dvě formy evidence:

a)
I. stupeň – chronologická evidence
Chronologická evidence sbírek nabytých organizací se vede v knize přírůstků. Položky v knize přírůstků tvoří řady přírůstkových čísel, počínajících každoročně od jedničky. Koncem roku se záznamy uzavírají.

II. stupeň – systematická evidence
Systematická evidence se zapisuje do inventárních knih, rozlišených oborově na inventární knihy obrazů, kreseb, grafik, soch a užitého umění. Zapisuje se předepsaným způsobem podle inventárních čísel.

Po provedení evidence II. stupně se sbírky vhodnou formou trvale označí příslušným inventárním číslem. Inventární číslo trvale identifikuje sbírkový předmět a připojuje se ke sbírkovému předmětu takovým způsobem, který sbírkový předmět nezneškodňuje, ale nelze jej při běžném zacházení snadno oddělit nebo odstranit. Inventární číslo se zaznamená i k příslušné položce v knize přírůstků.

Evidenční záznamy v knize přírůstků a v inventárních knihách se vedou ve vzájemné návaznosti, aby poskytovaly jasný obraz o sbírkovém fondu organizace a řádný podklad pro inventarizaci sbírek. Nedílnou součástí záznamu je odkaz na příslušné účetní doklady a listiny vážící se k získání sbírkových předmětů.

Nově nabytý sbírkový předmět je zaznamenán na lokační karty dle uložení v depozitáři a dále je odborně zpracováván kurátorem sbírky ve vědeckých kartách. Vědecké karty jsou opatřeny fotodokumentací. Fotodokumentace sbírek (náhledová) se jako nedílná součást systematické evidence vyžaduje u všech sbírkových předmětů.

b)

Evidence sbírkových předmětů vedená Ministerstvem kultury České republiky jako Centrální evidence sbírek CES. Ke dni 31. 12. 2011 je v CES zapsáno celkem 3.447 sbírkových předmětů.

Celá sbírka Galerie moderního umění v Roudnici nad Labem je od roku 2001 zpracována digitálně v programu DEMUS, kam je také každý nově nabytý sbírkový předmět zapsán a doložen digitální fotodokumentací. Nové přírůstky jsou na základě žádosti podané Ministerstvu kultury České republiky v pravidelných intervalech zapisovány na předepsaném formuláři do Centrální evidence sbírek MK ČR.

Počet zapsaných přírůstkových čísel do přírůstkové knihy v roce 2011	106
Počet zapsaných inventárních čísel do inventární knihy v roce 2011	106
Počet nových zápisů v digitální evidenci systému DEMUS v roce 2011	106
Počet zpracovaných vědeckých karet v roce 2011	106
Počet záznamů provedených do digitálních systémů Demus a CES (bez ohledu na stupeň zpracování a kvalitu záznamu) celkem	3447

2.5.2 Revize sbírek

Inventura sbírky kresby:

Od 2. června 2010 do 24. října 2011 probíhala v depozitáři galerie na základě příkazu ředitele (č. 221/2008 ze dne 2. 5. 2008), podle směrnice MK ČR č. 122 / 2000 Sb. § 12 o ochraně sbírek muzejní povahy, inventura sbírky kresby. V jejím průběhu byly všechny skutečnosti zpracovány do počítačového systému evidence v programu Demus (poř. číslo v Demusu 3/2010).

Inventura si kladla za cíl zkontrolovat fyzickou přítomnost díla, jeho stav a důležité údaje, jež slouží k identifikaci díla i jeho odbornému zpracování. V průběhu inventury se v případě kresby vůbec poprvé na místě konfrontovaly údaje zjišťované prohlídkou díla se zápisem v počítačové evidenci DEMUS. Potvrzovaly se či korigovaly informace o názvu díla, jeho dataci, signatuře, materiálu, technice, stavu, námětu, adjustaci a popisu přední a zadní strany díla.

Zvláštní pozornost byla věnována fyzickému stavu děl. V průběhu inventury vznikl soupis děl, která vyžadují bezprostřední zásah i těch, jež budou k ošetření předkládána v delším časovém horizontu. Po konzultaci s restaurátorem se specializací na papírový materiál bude vytvořen krátkodobý a dlouhodobý plán konzervátorských a restaurátorských prací. Z inventury vzešla i důležitá doporučení, týkající se ochrany děl před působením světla i dalších degradujících vlivů. Některá díla dosud adjustovaná pod sklem budou vyjmuta z paspart, proložena nekyselým papírem a uložena do kovových schránek. Okna v místnostech, kde jsou uloženy adjustované kresby, budou opatřena roletami. S velkou naléhavostí se opět vynořil problém nevhodných klimatických podmínek pro uchovávání uměleckých děl v prasto-

rách depozitáře, který vyžaduje v součinnosti se zřizovatelem radikální řešení odpovídající potřebám galerie třetího tisíciletí.

Výsledkem inventury byla splnění těchto cílů a dále tato zjištění:

1) Proběhla kontrola přítomnosti všech 1226 kreseb ve sbírkách GMU v Roudnici nad Labem. Dále bylo zjištěno, že 876 kreseb se nachází v archivu (v kovových, požáru odolných zásuvkách) a zbylých 350 adjustovaných kreseb volně v policích depozitáře.

Srovnáním přírůstkové a inventární knihy bylo zjištěno, že počet revidovaných děl odpovídá počtu kreseb zapsaných v obou stupních evidence GMU v Roudnici nad Labem. Žádné dílo neschází.

2) Během inventarizace byly uvedeny v několika případech do pořádku tyto skutečnosti: umístění děl dle evidenčního údaje o lokaci a označení adjustovaných děl štítkem s údajem o správci díla.

3) Na základě detailního průzkumu děl byl evidenční systém DEMUS doplněn o nové informace. Opraveny byly hlavně tituly, datace, způsoby značení, ale i techniky, materiály, náměty a popis děl.

4) U všech revidovaných děl byl zjištěn jejich aktuální stav, případně také stav jejich adjustace.

5) Výsledkem inventury je mimo jiné zjištění vztahující se ke způsobu skladování děl a k jejich preventivní ochraně. Ze stanov uplatňovaných při péči o papírové sbírky a zákona č. 122/2000 Sb. § 9 vyplývá doporučení pořídit pro okna místnosti depozitáře vhodný prostředek proti přímému slunečnímu záření (zvláště proti UV záření). 350 kreseb a 14 grafických listů adjustovaných a uskladněných v policích depozitáře je vystaveno nebezpečí světelného ozáření. Na základě doporučené ochrany papírových sbírek přistoupí galerie k těmto řešením:

- pořídí na okna depozitáře rolety zabraňující přímému slunečnímu záření
- pořídí další speciální boxy pro uskladnění papírových sbírek, které zároveň vyřeší problém znečištění děl vlivem prachu.

Vzhledem k tomu, že adjustovaná díla nemohou být ochráněna proložením nekyselým papírem a že jsou v řadě případů vystavena prachovému znečištění, budou některá díla vyňata z paspart a uložena do kovových zásuvek archivu. Pro tento postup mluví i skutečnost, že v několika případech bylo zjištěno tmavnutí kresby právě v oblasti přiléhající pasparty.

6) Relativní vlhkost místností depozitáře se častokrát během roku pohybuje nad doporučenou hodnotou 55 %. Rovněž teplota v období zimy klesá pod spodní hranici 15°C. Tyto okolnosti mohou způsobit kondenzaci vody za sklem paspartovaných děl a případné ohrožení děl plísněmi. Vážný stav jsme zaznamenali zvláště u několika děl, jejichž míru poškození je nezbytné konzultovat s restaurátorem papíru. Tuto situaci bude galerie v příštím roce řešit zkvalitněním otopného systému.

7) V ohrožení se nachází, nebo nesprávné konzervaci podléhá celkem 26 kreseb, jejichž ošetření bude galerie postupně zajišťovat.

2.5.3. Dokumentace

Fotodokumentace sbírek v náhledové kvalitě je nedílnou součástí systematické evidence u všech sbírkových předmětů. Je průběžně doplňována.

V roce 2011 Galerie moderního umění v Roudnici nad Labem systematicky doplňovala snímky sbírkových předmětů v tiskové kvalitě. Z těchto podkladů byly zároveň získány menší kopie a dosud scházející náhledové obrázky v evidenčním systému DEMUS a pro webovou prezentaci. Fotografie vysoké kvality rozlišení GMU podle vlastního uvážení poskytuje pro odborné účely a k publikační činnosti jiných institucí, firem apod. Digitálně zpracované reprodukce slouží mimo jiné k doplňování databáze Registru sbírek – elektronického katalogu sbírek regionálních galerií sdružených v Radě galerií ČR. Zpracováním obrazových dat se zabývá dokumentátorka a grafička galerie.

2.6 ODBORNÁ ČINNOST ZAMĚSTNANCŮ GALERIE

PhDr. Alena Potůčková

Výstavní činnost: Pocta Olze Čechové; Daniela Vinopalová / Jako větve stromu, jako potok, jako obloha, jako pták...; Iva Mašínová / Potichu a do ticha; Veronika Richterová / Nebezpečná laguna; Jiří Sopko, Pavel Šmíd / Učitel a žák;
Publikační činnost: katalog k výstavě Pocta Olze Čechové, Daniela Vinopalová / Jako větve stromu, jako potok, jako obloha, jako pták... Veronika Richterová / Nebezpečná laguna; Jiří Sopko, Pavel Šmíd / Učitel a žák; Pocta Miloši Saxlovi. 100 uměleckých děl ze sbírek Galerie moderního umění Roudnici nad Labem ke stému výročí založení; tiskové zprávy a informační panely k výstavám, příspěvky do Roudnických novin a na webové stránky GMU a Rady galerií ČR

Mgr. Andrea Turjanicová

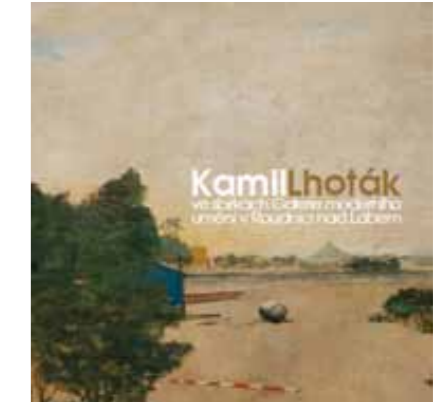
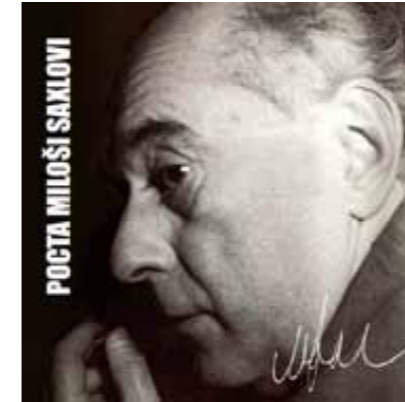
Výstavní činnost: Kamil Lhoták ve sbírkách Galerie moderního umění v Roudnici nad Labem; Pocta Miloši Saxlovi
Publikační činnost: katalog k výstavě Kamil Lhoták ve sbírkách Galerie moderního umění v Roudnici nad Labem, 100 uměleckých děl ze sbírek Galerie moderního umění v Roudnici nad Labem ke stému výročí založení; tiskové zprávy a informační panely k výstavám; příspěvky do Roudnických novin, deníku Litoměřicko a na webové stránky GMU a Rady galerií ČR

Mgr. Magdalena Deverová

Výstavní činnost: Jiří Kubový / Ve vzduchu; Jiří Kubový / In der Luft (výstava v rámci spolupráce s Festival Mitte Europa v Pirně); Jiří Kubový / Vo vzduchu (výstava v Galerii Miloša Alexandra Bazovského v Trenčíně).
Publikační činnost: Katalog k výstavě Jiří Kubový / Ve vzduchu; 100 uměleckých děl ze sbírek Galerie moderního umění v Roudnici nad Labem ke stému výročí založení; tiskové zprávy a informační panely k výstavám, příspěvky do Roudnických novin a na webové stránky GMU

Jaroslava Michalcová:

Publikační činnost: 100 uměleckých děl ze sbírek Galerie moderního umění v Roudnici nad Labem ke stému výročí založení; Sborníky prací Miloše Saxla; pravidelné příspěvky do Roudnických novin a na webové stránky GMU



3. VÝSTAVY

3.1 ÚVOD

Již v roce 2009 započala Galerie moderního umění s realizací svého výstavního programu v nové koncepci, která je založena na kombinování různých výstavních projektů v rámci dlouhodobých dramaturgických řad. V roce 2011 zahájila nový cyklus *Učitel a žák*, jenž se zabývá zajímavým odborným problémem vztahu uměleckých generací. Uvedla jej dvojice profesora pražské akademie Jiřího Sopka a absolventa jeho ateliéru Pavla Šmída, jež příkladně ilustrovala téma tradice a inovace jako dynamický princip uměleckého vývoje. Dotkla se rovněž vzájemného vztahu předávajícího a přijímajícího i jeho teoretické reflexe. Jako každý rok, věnovali jsme se i v loňském roce některým významným *Osobnostem*. Tentokrát sochařce Daniele Vinopalové a grafičce Olze Čechové. V cyklu *Genius loci* jsme v návaznosti na jubilejní rok vzdali hold prvnímu řediteli galerie Miloši Saxlovi a připomněli jeho zásluhy o získání a rekonstrukci budovy, akviziční počiny a počátky profesionální práce instituce. V dalších projektech určených pestrému galerijnímu publiku jsme se zaměřili na různé výtvarné disciplíny, od těch klasických, jako je malba, až po užité umění a architekturu či zcela netradiční formy z recyklovaných materiálů. Představili jsme též umělecká díla svázaná s moderní digitální technologií. S potěšením jsme přivítali zájem o reprízy výstavy cenného souboru děl, jenž galerii věnoval do základů August Švagrovský. Výstava, která měla zdařilou premiéru v jubilejním roce 2010 v domovské instituci, putovala dále do Galerií výtvarného umění v Hodoníně a v Havlíčkově Brodě, kde vzbudila velký zájem o ušlechtilou osobnost roudnického sběratele a mecenáše, jehož příkladný životopis oddaný věci umění a kultury působí dodnes jako výzva. Potěšila nás rovněž pozitivní reakce na reprízu výstavy Jiřího Kubového v Galerii Miloša Alexandra Bazovského v Trenčíně. Spřátelená galerie nám pak recipročně zapůjčila pro vánoční čas soubor děl zakladatele slovenského moderního umění, jehož jméno nese ve svém názvu. Působivá instalace zdůrazňující originalitu a opravdovost Bazovského uměleckého výrazu důstojně zakončila rozmanitý celoroční program.

3.2 POČET VÝSTAV

V roce 2011 uspořádala GMU celkem 19 výstav. Z toho bylo 5 výstav uspořádáno mimo vlastní výstavní prostor – v GVV v Hodoníně a v GVV v Havlíčkově Brodě, ve Vodním hradě v Budyni nad Ohří, v rámci mezinárodní spolupráce s Festivalem Mitte Europa v Pirně a v rámci reciproční výměny v Galerii Miloša Alexandra Bazovského v Trenčíně.

Dětem byla určena výstava prací žáků výtvarného oboru Základní umělecké školy v Roudnici nad Labem s názvem *Cesta z města*, která se již tradičně konala v měsíci červnu.

3.3 VÝZNAMNÉ VÝSTAVNÍ POČINY

Výstavní program loňského roku zaujal veřejnost díky pestré skladbě oslovující rozmanité cílové skupiny. Vycházel z kombinace různorodých projektů spjatých s různými výtvarnými disciplínami, různými styly a tendencemi a různým obsahovým zaměřením. Jen obtížně lze mezi nimi najít ty nejdůležitější. Máme-li jako kritérium zvolit působení na veřejnost, museli bychom nejspíše zvolit dvě letní výstavy, které kontrastním způsobem reflektovaly svět přírody. Přehlídka klasické krajinomalby z cyklu *Počátky moderny* uvedla na galerijní půdu vytříbené umění Slavíčkova vrstevníka Františka Kavána, jenž se zde představil jako hvězda Mařákovy školy. Pandán k této divácky přitažlivé výstavě tvořila pet-artová instalace tropické krajiny Veroniky Richterové, jež nesla název *Nebezpečná laguna*. Vedle atraktivní podoby fauny a flory z duhově zbarvených recyklovaných plastových lahví nabídla rovněž zamyšlení na ekologické téma. Zcela odlišným způsobem přispěla do diskuse o přírodě komorní výstava Jiřího Němce *Ornagramy*, která pracovala s motivem pohybu hmyzu na umělcově zahradě a jeho výtvarným „překladem“ do obrazu. Galerie představila publiku rovněž současný šperk, jenž udivoval nápaditostí forem i motivací, jež autory inspirovala k jejich vzniku. Výstava *Šperky vyprávějí příběhy* byla vzácnou příležitostí seznámit se s tvorbou současných umělců v tomto přitažlivém oboru, jenž v současnosti prochází zásadními vývojovými proměnami.

3.4 STRUČNÁ CHARAKTERISTIKA VÝSTAV



ŠPERKY VYPRÁVĚJÍ PŘÍBĚHY

24. 2. – 17. 4. Z cyklu *Užitě umění*.

Autorka výstavy a úvodní slovo: Alena Křížová

Galerie moderního umění rozšířila spektrum svého zájmu o klasické obory malby, sochy či kresby o umění příbuzných disciplín stojících na rozhraní mezi užitým a volným projevem. Jeden z takových přesahů představovala výstava současného šperku prezentovaného prostřednictvím výběru děl autorů jedné generační vrstvy svázané zejména s nástupem postmoderny. V současné době není šperk pouhá ozdoba doplňující oděv nositele, ale artefakt, který může být samostatným uměleckým dílem. Výtvarníci vnímají tvorbu šperku jako příležitost ke své osobní výpovědi, stejně jako u obrazu či sochy. Zvláště střední generace českých autorů se s oblibou vyjadřuje ve volných metaforách a svými šperky ilustruje prožitá události, vlastní pocity nebo přísloví a anekdoty. Výstava sedmi českých autorů střední generace (Reného Hory, Radomíry Jandové, Simony Kafkové, Vladimíra Komňackého, Jolany Novákové, Ludmily Šikolové a Petra Vogela) představila jejich postmoderní šperky a drobné objekty, doplněné o krátký slovní výklad či příběh, který se ke každému exponátu váže. Návštěvníci tak měli možnost nahlédnout do autorského nitra a částečně rozkrýt podněty, které vedly ke vzniku šperku.



DUŠAN JURKOVIČ / ARCHITEKTONICKÉ DÍLO

24. 2. – 27. 3. Z cyklu *Architektura*

Autorka výstavy a úvodní slovo: Ladislava Horňáková

Dušan Samuel (Samo) Jurkovič (23. 8. 1868 - 21. 12. 1947) patřil k nejvýznamnějším osobnostem české a slovenské architektury první poloviny 20. století. Jeho díla z období přelomu 19. a 20. století můžeme přiřadit k vrcholům evropské architektury. Výstava představila autorovu tvůrčí dráhu, která překlenula více než půlstoletí vývoje architektury od historismů přes secesi a modernu až k funkcionalismu. Slavný tvůrce nejoriginálněji přistoupil k inspiraci lidovým uměním. Tvarosloví, které z něj čerpal, spojil s aktuálními směry v architektuře a požadavky moderní bytové kultury. Na výstavě byla prostřednictvím dobových i současných fotografií a plánů prezentována jak jeho známá díla, díky nimž byl označen za „básníka dřeva“, jako například Pustevny na Radhošti (1897 – 1900) či letovisko v Rezku u Nového Města nad Metují (1900), tak i méně publikované stavby, jako například Spolkový dům ve Skalici, či vlastní vila v Brně - Žabovřeskách (1906).

AUGUST ŠVAGROVSKÝ A JEHO SBÍRKA

23. 3. – 8. 5. Z cyklu *Regionální galerie* (repríza výstavy)

Galerie výtvarného umění v Hodoníně

Autorka výstavy a úvodní slovo: Miroslava Hlaváčková

PIVOVAR 2020

29. 3. – 3. 4. Z cyklu *Architektura*

Autor výstavy a úvodní slovo: Petr Janoš

Pivovar v Roudnici nad Labem je jedinečnou ukázkou barokní průmyslové architektury. Stavbu podobných rozměrů a prostorového uspořádání lze v České republice nalézt jen výjimečně. Výstava *Pivovar 2020* představila studentské práce z ateliéru prof. Jiřího Suchomela. Kladla si za cíl přispět k diskusi o budoucnosti a možném využití pivovaru a prezentovat neotřelé a svěží návrhy mladých adeptů architektury z liberecké školy. Objevily se dva rozdílné přístupy. Jeden jako by konzervoval současnou podobu pivovaru – ponechává jej v trochu syrovém stavu, kdy je čitelné torzo historické stavby s chybějící střechou, které je místy doplněno novými částmi ve formě vložených kvádrů. Návrhy Romana Ehla a Moniky Jasiokové jsou tak založeny na jasně viditelném kontrastu (tvarovém, materiálovém...) starého a nového. Druhý přístup se snaží vzhled pivovaru přiblížit původnímu a to tak, že vytváří nad celou stavbou souvislý novotvar střechy, který je reminiscencí střechy původní. V práci Marka Svobody se objevuje výrazná forma nepravidelné lomenicové střechy konstruované sestavené z trojúhelníků. Předpokládaná náplň pivovaru je rozmanitá – jedná se o výstavní prostory, sál pro kulturní programy, ale i knihovnu, komerční prostory, hotel s restaurací či minipivovar a kavárnu. Důležitým prvkem, který se v pracích objevil, je také možné propojení se zámeckou zahradou, využití dvora pivovaru nebo vybudování parkovacího domu na východní straně pivovaru.



POCTA OLZE ČECHOVÉ

5. 4. – 17. 4. Z cyklu *Pohledy do sbírek*
Autorka výstavy a úvodní slovo: Alena Potůčková

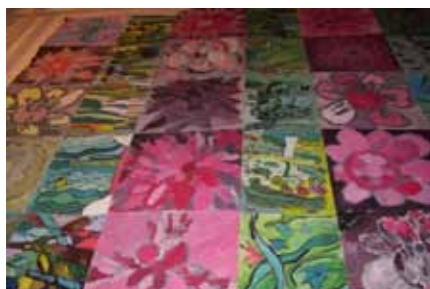
Výstava představila kolekci děl významné české umělkyně, jejíž životní dráha se uzavřela na konci předminulého roku. Olga Čechová absolvovala Vysokou školu uměleckoprůmyslovou v Praze v roce 1951 (ateliér Karla Svolinského a Antonína Strnadela). Patřila k našim předním ilustrátorkám dětské literatury. Za knižní ilustrační práci získala 15 ocenění. Spolupracovala rovněž s animovaným filmem. Věnovala se volné grafice, kresbě a psaní poezie. V roce 1960 se stala členkou skupiny Trasa. Byla životní partnerkou Čestmíra Kafky. Komorní výstava prezentovala mimořádný grafický cyklus *Šest částí těla* z roku 1969, jímž se autorka osobitým způsobem přihlásila k tendenci nové figurace. Dílo doplnily autorčiny verše v minimalistické instalaci navržené Ivanem Kafkou.



JIŘÍ KUBOVÝ / VE VZDUCHU

28. 4. – 12. 6. Z cyklu *Severní okruh*
Autorka výstavy a úvodní slovo: Magdalena Deverová

Ústecký autor Jiří Kubový, neúnavný experimentátor a představitel umění redukováných forem, vstoupil několika intervencemi do prostoru Galerie moderního umění v Roudnici nad Labem. Prostřednictvím dvou tematických okruhů – *V atmosférickém prostoru* a *Absence hmoty* – jsme se mohli seznámit s bohatým vývojem tvůrčí činnosti svérázného umělce, jenž by neměl být v souvislosti s uměním druhé poloviny 20. století opomíjen. Charakteristickými rysy tvorby Jiřího Kubového, které propůjčily také název výstavě, jsou především vzdušnost, absence hmoty a souhra minimálních prostředků. Zatímco první okruh (*V atmosférickém prostoru*) je stanoven podle námětového klíče, druhá část výstavy (*Absence hmoty*) shrnuje zvláště společné formální výtvarné hledisko. Oba tematické okruhy sdružily díla z průběhu autorova celého tvůrčího období. Nepředstavily je ovšem v chronologické řadě, nýbrž po dvojici či trojici v konfrontaci jednotlivých zkoumaných problémů a motivů, jako jsou ptáci, let, lehkost a tíže, počasí, oblaka, zobrazení vody, krajiny a jiných krajinných motivů za pomoci redukováných výtvarných forem a minimálních prostředků. Výstavní projekt umocnilo zajímavé grafické pojetí prostoru i hudební doprovod, kterým autor navazuje na rané intermedialní experimenty.



VÝSTAVA ZUŠ / CESTA Z MĚSTA

7. 6. – 12. 6.
Autoři výstavy: Jitka Kratochvílová, Gabriela Váchová, Miloš Makovský
Výstava prací žáků výtvarného oboru ZUŠ v Roudnici nad Labem.
Kresba, malba, grafika, plastika, socha.



DANIELA VINOPALOVÁ / SOCHY A ŠPERKY

28. 4. – 12. 6. Z cyklu *Osobnosti*
Autorka výstavy a úvodní slovo: Alena Potůčková

Významná česká sochařka Daniela Vinopalová stojí po celou svoji dráhu tak trochu pozadí české výtvarné scény. Je tomu tak z části proto, že na rozdíl od svých vrstevníků z prostředí Vysoké školy uměleckoprůmyslové, kteří se na přelomu padesátých a šedesátých let prosazovali v rámci nově vznikajících spolků a skupin, vystupovala vždy jako solitérní osobnost. Studovala na Akademii v sochařském ateliéru Karla Pokorného. Své akademické školení považovala vždy spíše za zátěž, od níž se chtěla emancipovat. Vynalezla si postupně zvláštní osobitou techniku, kterou bychom s jistou nadsázkou mohli začlenit do oblasti intuitivní akční tvorby. Sochařka při ní pracuje podle svého vnitřního modelu, permanentně ověřovaného prsty rukou, s hmotou, kterou postupně vrství do podoby soch – objektů, které ve své výsledné podobě evokují tvar váz. Hmota se v nich stává jakýmsi převtělením vnitřních spirituálních obsahů. Sochy svým rozvolněným tvaroslovím vzdáleně odkazují k soudobému informelu, tvoří však samostatnou kapitolu, která vznikla nezávisle na tomto okruhu tvorby. Neméně výraznou kapitolu představuje v díle Danieley Vinopalové její šperkařská tvorba.



IVA MAŠÍNOVÁ / POTICHU A DO TICHÁ

8. 5. – 9. 6. Z cyklu *Fotografie* (repríza výstavy)
Výstava na Vodním hradě v Budyni nad Ohří
Autorka výstavy a úvodní slovo: Alena Potůčková



JIŘÍ KUBOVÝ / IN DER LUFT – VE VZDUCHU

17. 6. – 17. 7. Z cyklu *Severní okruh* (repríza výstavy)
Rathaus Pirna, Německo
Autorka výstavy a úvodní slovo: Magdalena Deverová



FRANTIŠEK KAVÁN / HVĚZDA MAŘÁKOVY ŠKOLY

23. 6. – 4. 9. Z cyklu *Počátky moderny*
Autor výstavy a úvodní slovo: Michael Zachař.

Galerie moderního umění navázala na předloňskou úspěšnou výstavu Antonína Slavička, jehož obrazy tvoří díky daru Augusta Švagrovského klíčovou kolekci galerijních sbírek, a postupně představuje jeho generační vrstevníky ze zlaté éry krajinomalby přelomu 19. a 20. století. Další z cyklu divácky atraktivních expozic pro širokou veřejnost byla výstava *František Kaván / hvězda Mařákovy školy*. Představila obrazy mimořádného krajináře, který spolu s Antonínem Slavičkem a Otakarem Lebedou patřil k nejzdatnějším talentům Mařkovy speciálky na pražské Akademii. V době studií v letech 1890 až 1896 byl vůdčím zjevem a určujícím tvůrcem krajinářského slohu. Ten pojmenoval F. Žákavec jako „realismus velkého dechu“. Jedním z jeho výrazných znaků byla sugestivní zelenostříbřitá barevnost vzduchem naplněných prostorných krajin. František Kaván poté krátce maloval v duchu secese a symbolismu, by se po roce 1900 našel v realistickoimpresionistickém pojetí krajinářství.





VERONIKA RICHTEROVÁ / NEBEZPEČNÁ LAGUNA

23. 6. – 4. 9. Z cyklu *Jiné světy*

Autorka výstavy a úvodní slovo: Alena Potůčková.

V instalaci, která se podobala diorámě s atraktivním výsekem exotické přírody tak, jak ji známe z efektních didaktických expozic přírodovědných muzeí, představila Veronika Richterová (1964) nejen třímetrového krokodýla, ale i palmy, jezírko s motýly a žábami. Celá mikrokrajina byla vytvořena výhradně z použitých PET lahví. V technice vytváření plastik z PETu sochařka experimentuje již šestým rokem a má za sebou rozsáhlé dílo a mnoho výstav. Z posledních aktivit stojí za připomenutí její autorská výstava PET TROPICANA v Botanické zahradě v Praze-Troji. V roudnické galerii však vůbec poprvé představila ucelenou plastovou scénérii. Dotkla se tak mimoděk i obecné otázky po tvorbě umělé přírody a jejím poslání. Zajímavá podoba prezentace přivedla diváka k přemýšlení o roli člověka a jeho odpovědnosti v transformaci a využívání přírody.



JIŘÍ KUBOVÝ / VO VZDUCHU

9. 9. – 16. 10. Z cyklu *Severní okruh* (repríza výstavy)

Galéria Miloša Alexandra Bazovského v Trenčíně

Autorka výstavy: Magdalena Deverová, úvodní slovo: Alena Potůčková

JIŘÍ SOPKO, PAVEL ŠMÍD / UČITEL A ŽÁK

15. 9. – 30. 10. Z cyklu *Učitel a žák*

Autorka výstavy a úvodní slovo: Alena Potůčková

Výstava otevřela nový cyklus, který je založen na originální mezigenerační konfrontaci uměleckých názorů. Připomeňme tu pro ilustraci notoricky známou dvojici pedagog Julius Mařák – žák Antonín Slavíček, která názorně vypovídá o kritickém přejímání uměleckého dědictví a jeho transformaci do nového jazyka. Cyklus se zabývá jak uzavřenými uměleckými osudy, tak i současnými příběhy. Galerie oslovila renomovaného malíře, bývalého rektora AVU v Praze Jiřího Sopka a požádala jej, aby si vybral některého ze svých žáků, jehož dílo považuje za jakéhokoliv důvodu za přínosné a zajímavé. Jiří Sopko si vybral malíře Pavla Šmída, který u něj studoval v letech 1990 až 1997. Na výstavě se tak setkaly umělecké výpovědi vynikajícího koloristy, jehož tvorba bývá vřazována do souvislostí tzv. „české grotesky“, a postmoderního interpreta nové, mondénní reality zdání přelomu tisíciletí. Součástí mezigenerační „hry“ byl nejen vzájemný dialog samotných děl, ale i názorová konfrontace. Každý z autorů napsal do katalogu výstavy o svém žákovi, resp. učiteli, stručnou úvahu, která vypovídá o jeho postoji k dílu toho druhého a nezáměrně pak i o něm samém.

JIŘÍ NĚMEC / ORNAGRAMY

15. 9. – 9. 10. Z cyklu *Nová jména*

Autor výstavy a úvodní slovo: Jiří Zemánek

Výstava Ornagramy rozvíjela pomocí počítačové technologie téma konfrontace moderní civilizace a přírody. Jiří Němec se dlouhodobě zabývá sledováním pohybu



rostlin a živočichů a jejich záznamem, který pak transformuje do digitální obrazové prezentace. Jeho projev tak můžeme chápat jako specifickou formu „mezidruhového umění“, které vzniká z umělcovy komunikace s různými entitami přírodního světa, jejichž projevy byl osloven. Jsou to v jistém smyslu společná díla Jiřího Němce a těch nescetných bytostí a sil, jež dokládají, jak je naše imaginační života a utvářena oním rozsáhlým polem „více než lidského světa“ – jeho divokou spontánností a tajemným tancem, jenž nemůžeme mít nikdy zcela pod kontrolou, ale do jehož plynutí se můžeme zapojit a tvořivě ho rozvíjet. Ornagramy jsou výzvou, abychom svou kulturu i vlastní lidskost chápali v širších eko-spirituálních souvislostech, abychom si uvědomili, že jsme součástí „jednoho posvátného společenství života“.

KAMIL LHOTÁK VE SBÍRKÁCH GALERIE MODERNÍHO UMĚNÍ

11. 10. – 30. 10. Z cyklu *Pohledy do sbírek*

Autorka výstavy a úvodní slovo: Andrea Turjanicová.

Galerie moderního umění představuje postupně v rámci volného cyklu *Pohledy do sbírek* GMU solitérní díla či pozoruhodné soubory děl, opředené zajímavou historií či uměleckými souvislostmi. V roce 2011 zacílil tento program k mimořádně kvalitní a početné kolekci děl Kamila Lhotáka, která tvoří fundament bohatě zastoupené vrstvy umění čtyřicátých let. Kamil Lhoták hrál v panoramatu této doby roli obhájce civilizačních procesů. Svým poeticko-nostalgickým tónem výrazně obohatil spektrum projevů Skupiny 42. Bezprostředním popudem k výstavě byly nejnovější přírůstky do sbírky v podobě dvou cenných obrazů, které galerie získala z odkazu své dlouholeté příznivkyně. Výstava poukáže vedle umělecko-historických souřadnic celého souboru také k problematice rozšiřování sbírkového fondu a péče o něj.

MILOŠ ALEXANDER BAZOVSKÝ / LIDÉ, ZEMĚ, VĚCI

10. 11. – 16. 1. 2012. Z cyklu *Regionální galerie*

Autorka výstavy a úvodní slovo: Danica Lovišková

Pro pravidelnou vánoční výstavu zvolila Galerie moderního umění v Roudnici nad Labem tvorbu vynikající zakladatelské osobnosti slovenského moderního malířství Miloše Alexandra Bazovského. Nejpočetnější a také nejvyšší kvalita jeho děl tvoří fundament sbírek stejnojmenné galerie v Trenčíně. Bazovského tvorba čerpá charakteristicky pro slovenské umění – podobně jako například u Ľudovíta Fully – z odkazu lidového umění, které jedinečným způsobem transformuje do moderního jazyka. Tato syntéza nese silný poetický náboj, jenž svou znakovostí a originální barevnou skladbou, založenou na kombinaci celé škály žlutí a zemitých tónů, oslovuje i neškoleného diváka. Bezprostřednost projevu a jeho emotivita, leckdy připomínající dětský či primitivistický projev, působí přímo a bez složitých intelektuálních souvislostí na smysly diváka. Výstava je součástí reciproční výměny výstav GMU v Roudnici a Galerii Miloša Alexandra Bazovského v Trenčíně. Zařazuje se do dlouhodobého cyklu výstav významných kolekcí regionálních sbírek.



POCTA MILOŠI SAXLOVI

10. 11. – 16. 1. 2012. Z cyklu *Genius Loci*

Autorka výstavy a úvodní slovo: Miroslava Hlaváčková

Výstava byla poctou k nedožitým devadesátinám prvního ředitele Galerie moderního umění v Roudnici nad Labem, který stál v čele instituce od konce padesátých let až do roku 1981. Miloš Saxl se spolu s architektem Pavlem Mošťákem zasloužil o získání prostor bývalé jízdrny lobkowiczského zámku a jejich modernistickou adaptaci pro účely galerie. S jeho érou jsou rovněž spojeny počátky skutečně profesionální galerijní práce. Významná byla jeho akviziční politika, kterou navázal na svého předchůdce Augusta Švagrovského z počátku 20. století. Podařilo se mu vytvořit mimořádně kvalitní soubor uměleckých děl zejména z období mezi válkami a ze zlaté éry šedesátých let. Špičková díla pak prezentoval v moderně koncipované stálé expozici. Akviziční práci doplňoval atraktivním a leckdy i odvážným výstavním programem. Řada výstav, zejména z období normalizace, je dodnes považována za legendární. K mimořádným počínům náleželo uspořádání památného 1. mezinárodního malířského symposia v roce 1970. Miloš Saxl se zapsal do dějin galerie a Roudnice nad Labem také svým hlubokým zájmem o dějiny a uměleckou tradici města i širšího regionu.

AUGUST ŠVAGROVSKÝ A JEHO SBÍRKA

15. 12. 2011 – 2. 2. 2012. Z cyklu *Regionální galerie*. (Repríza výstavy)

Galerie výtvarného umění v Havlíčkově Brodě

Autorka výstavy a úvodní slovo: Miroslava Hlaváčková

4. PUBLIKACE

Šperky vyprávějí příběhy

Autor: Alena Křížová, René Hora, Radomíra Jandová, Simona Kafková, Vladimír Komňacký, Jolana Nováková, Ludmila Šikolová, Petr Vogel

Popis: k výstavě v GMU v Roudnici n. L. od 24. 2. do 17. 4. 2011; nestr., bar. obr.

Typ: katalog

Rok vydání: 2011

ISBN: 978-80-87512-00-5

Vydavatel: Galerie moderního umění v Roudnici nad Labem

Vydáno k výstavě Šperky vyprávějí příběhy v GMU v Roudnici n. L.

Dušan Jurkovič - Architektonické dílo

Autor: Ladislava Horňáková

Popis: k výstavě v GMU v Roudnici nad Labem 24. 2. – 27. 3. 2011; s. 20, r. 18, čb. a bar. obr.,

Typ: katalog

Rok vydání: 2011

ISBN: 978-80-87512-01-2

Vydavatel: Galerie moderního umění v Roudnici nad Labem

Vydáno k výstavě Dušan Jurkovič - Architektonické dílo v GMU v Roudnici n. L.

Pocta Olze Čechové

Autor: Alena Potůčková

Popis: k výstavě v GMU v Roudnici n. L. od 5. 4. do 17. 4. 2011; nestr., čb. obrázky

Typ: katalog

Rok vydání: 2011

Vydavatel: Galerie moderního umění v Roudnici nad Labem

Vydáno k výstavě Pocta Olze Čechové v GMU v Roudnici n. L.

Jiří Kubový / Ve vzduchu

Autor: Magdalena Deverová

Popis: k výstavě Jiří Kubový / Ve vzduchu v GMU v Roudnici n. L. od 28. 4. do 12. 6. 2011, a k výstavě In der Luft v Rathaus, Pirna, Německo od 16. 6. do 17. 7. 2011; 68 str., bar. obr., biografie, seznam vystavených děl, německý text, překlad Dagmar Thomaschke.

Typ: katalog

Rok vydání: 2011

Vydavatel: Galerie moderního umění v Roudnici nad Labem

ISBN: 978-80-87512-03-06

Vydáno k výstavě Jiří Kubový / Ve vzduchu v GMU v Roudnici n. L.

Daniela Vinopalová / Jako větve stromu, jako potok, jako obloha, jako pták...

Autor: Alena Potůčková, Daniela Vinopalová

Popis: k výstavě Daniela Vinopalová / Jako větve stromu, jako potok, jako obloha, jako pták... v GMU v Roudnici n. L. od 28. 4. do 5. 6. 2011; 28 s., čb. a bar. obr., biografie, seznam vystavených děl.

Typ: katalog

Rok vydání: 2011

ISBN: 978-80-87512-02-9

Vydavatel: Galerie moderního umění v Roudnici nad Labem

Vydáno k výstavě Daniela Vinopalová / Jako větve stromu, jako potok, jako obloha, jako pták... v GMU v Roudnici n. L.

František Kaván / hvězda Mařákovy školy

Autor: Michael Zachář

Popis: k výstavě František Kaván / hvězda Mařákovy školy v GMU v Roudnici n. L. od 23. 6. do 4. 9. 2011; 40 s, čb. a bar. obr., biografie, katalog děl.

Typ: katalog

Rok vydání: 2011

ISBN: 978-80-87512-04-3

Vydavatel: Galerie moderního umění v Roudnici nad Labem

Vydáno k výstavě František Kaván / hvězda Mařákovy školy v GMU v Roudnici n. L.

Veronika Richterová - Nebezpečná laguna

Autor: Veronika Richterová, Alena Potůčková

Popis: k výstavě Veronika Richterová / Nebezpečná laguna v GMU v Roudnici n. L. od 23. 6. do 4. 9. 2011; nestr. bar. obr., biografie, seznam vystavených děl.

Typ: katalog

Rok vydání: 2011

ISBN: 978-80-87512-05-0

Vydavatel: Galerie moderního umění v Roudnici nad Labem

Vydáno k výstavě Veronika Richterová / Nebezpečná laguna v GMU v Roudnici n. L.

Jiří Sopko. Pavel Šmíd - Učitel a žák

Autor: Alena Potůčková, Jiří Sopko, Pavel Šmíd

Popis: Katalog k výstavě Učitel a žák / Jiří Sopko a Pavel Šmíd v GMU v Roudnici n. L. od 15. 9. - 30. 10. 2011; 38 str., bar. obr., biografie

Jiřího Sopka a Pavla Šmída, seznamy vystavených děl.

Typ: katalog

Rok vydání: 2011

ISBN: 978-80-87512-06-7

Vydavatel: Galerie moderního umění v Roudnici nad Labem

Vydáno k výstavě Jiří Sopko, Pavel Šmíd / Učitel a žák v GMU v Roudnici n. L.

Jiří Němec / Ornagramy mojí zahrady

Autor: Jiří Zemánek

Popis: k výstavě Jiří Němec / Ornagramy mojí zahrady v GMU v Roudnici n. L. od 15. 9. do 9. 10. 2011; 28 str., bar. obr., biografie, seznam vystavených děl

Typ: katalog

Rok vydání: 2011

ISBN: 978-80-87512-07-04

Vydavatel: Galerie moderního umění v Roudnici nad Labem

Vydáno k výstavě Jiří Němec / Ornagramy mojí zahrady v GMU v Roudnici n. L.

Kamil Lhoták - ve sbírkách Galerie moderního umění v Roudnici nad Labem

Autor: Andrea Turjanicová

Popis: k výstavě Kamil Lhoták ve sbírkách Galerie moderního umění v Roudnici nad Labem v GMU v Roudnici n. L. od 11. 10. do 27. 11. 2011; nestr., bar. obr., katalog díla Kamila Lhotáka ve sbírkách GMU v Roudnici

Typ: katalog

Rok vydání: 2011

ISBN: 978-80-87512-08-1

Vydavatel: Galerie moderního umění v Roudnici nad Labem

Vydáno k výstavě Kamil Lhoták ve sbírkách Galerie moderního umění v Roudnici n. L.

Pocta Miloši Saxlovi

Autor: Alena Potůčková, Miroslava Hlaváčková, Bedřich Saxl, Pavel Mošťák, Ladislav Materna, Jaromír Zemina, Jan Royt, Lenka Bydžovská, Zbyšek Sion, Dana Ševčíková-Jandová, Jiří Fejt, Jiří Holeňa, Jiří Brodský, Eva Brodská, Jan Brodský.

Popis: k výstavě Pocta Miloši Saxlovi v GMU v Roudnici n. L. od 29. 11. 2011 do 22. 1. 2012; 64 s., čb. a bar. obr., soupis vystavených kreseb M. Saxla z let 1979–1992, soupis výstav konaných v roudnické galerii v éře ředitele M. Saxla (1959-1981), bibliografie M. Saxla, seznam vyobrazení

Typ: katalog

Rok vydání: 2011

ISBN: 978-80-87512-09-8

Vydavatel: Galerie moderního umění v Roudnici nad Labem

Vydáno k výstavě Pocta Miloši Saxlovi v GMU v Roudnici n. L.

CD sborník uměleckohistorických a kulturněhistorických textů Miloše Saxla z let 1965 – 1980 publikovaných v časopise *Kulturní měsíčník* – Současná instalace roudnické galerie, Malířské tradice v Roudnici n. L., Roudnice nad Labem – Urbanistický a architektonický rozvoj města

Typ: CD

Rok vydání: 2011

ISBN: 978-80-87512-10-4

Vydavatel: Galerie moderního umění v Roudnici nad Labem

Vydáno k výstavě Pocta Miloši Saxlovi v GMU v Roudnici n. L.

100 uměleckých děl ze sbírek Galerie moderního umění v Roudnici nad Labem ke stému výročí založení

Autor: Alena Potůčková, Jana Ryšánková, Andrea Turjanicová, Vladimíra Drahozalová, Magdalena Deverová, Jaroslava Michalcová

Popis: Publikace, čb. a bar. obr., bibliografie, soupis výstav GMU, soupis katalogů GMU, seznam zkratk, slovník. Překlad do angličtiny

Adrian Dean. Fotografie: Jan Brodský, Jiří Gordon, Luděk Prošek, Magdalena Deverová, archiv GMU.

Grafická úprava: Milan Jaroš.

Typ: kniha

Rok vydání: 2011

ISBN: 978-80-85053-86-9

Tisk: FPS repro, spol. s r.o., Praha. Náklad: 500 ks

Vydavatel: Galerie moderního umění v Roudnici n. L.

Vydáno k 100. výročí založení GMU v Roudnici n. L.

5. VZDĚLÁVÁNÍ

5.1 ÚVOD

Dětský výtvarný ateliér tvoří zázemí edukační práce galerie. Ateliér je ve dnech školního vyučování využíván při vzdělávacích programech pro žáky základních i středních škol. Sobotní dílny si oblíbily celé rodiny.

Tak jako v minulosti, připravila i v roce 2011 galerie vzdělávací programy pro děti předškolního věku, žáky základních škol i studenty středních škol. Mimo pravidelné komentované prohlídky a přednášky o historickém a stavebním vývoji města Roudnice jsou školám k dispozici již druhým rokem pracovní listy ke stálé expozici – *Mecenáš a sběratel August Švagrovský, August Švagrovský a Antonín Slavíček*.

K jednotlivým aktuálním výstavám vytvářeli kurátoři speciální doprovodný program. Pro děti a mládež se v galerii každoročně konají klavírní koncerty s doprovodným výkladem Zory Kříčkové. 11 koncertů navštívilo 1073 dětí ze základních škol a gymnázia.

Za rok 2011 se uskutečnilo celkem 141 edukačních programů pro děti a mládež.

5.2 STATISTICKÉ ZHODNOCENÍ VZDĚLÁVACÍ ČINNOSTI

Nejvíce se edukačních programů v galerii zúčastňovali žáci základních škol, gymnázia, Střední odborné školy a Vyšší odborné školy v Roudnici nad Labem.

Na projekt Esteticko-výtvarné a edukativní práce s dětmi a mládeží byla získána dotace z rozpočtu Města Roudnice n. L., která byla využita na výtvarné dílny pro děti a mládež a Galerijní den a noc.

Celkem bylo za rok 2011 provedeno 36 animací, 14 výkladů ke stálé expozici, 51 programů k aktuálním výstavám, 8 přednášek s promítáním, 19 přednášek a besed, 11 výchovných koncertů.

Dětských výtvarných ateliérů se uskutečnilo celkem 36. Vždy byly inspirovány právě probíhající aktuální výstavou, kterou děti po shlédnutí reflektovaly. Velký zájem byl o Letní výtvarné dílny, které se konaly v červenci i srpnu – celkem 8 dní prožilo v galerii při Odysseově cestě za výtvarným dobrodružstvím a objevováním nových možností tvorby 107 dětí.



Skupina *Dekadent Fabrik* na prezentaci krajinářského plenéru *Mařákovci 2011*

5.3 CÍLOVÉ SKUPINY

Našimi cílovými skupinami jsou děti z mateřských škol, základních škol, gymnázií, středních škol, rodiny s dětmi, dospělí v produktivním věku, senioři, osoby se zdravotním nebo mentálním postižením, návštěvníci města a regionu a odborná veřejnost.

5.4 VZDĚLÁVACÍ PROGRAMY

V rámci školních vzdělávacích programů se uskutečnily klavírní koncerty pro děti a mládež, přednášky o výtvarném umění a přednášky o historickém a stavebním vývoji města, nově byly zařazeny přednášky PhDr. Imbrové o dobrovolnické pomoci v Africe.

Tyto programy navštívili žáci základních škol v Roudnici nad Labem, studenti Střední odborné školy v Roudnici nad Labem, Gymnázia v Roudnici nad Labem a Gymnázia v Mělníku.

5.4.1 Vzdělávací programy pro školy

Pro školy jsou připravovány programy dle jejich požadavků a představ. Proběhlo několik promítání o historii města a jeho urbanistickém vývoji. V rámci výstavy Kamila Lhotáka se konala výtvarná dílna pro studenty gymnázia. Žáci a pedagogové jsou pravidelně zváni na komentované prohlídky stálé expozice i aktuálních výstav. Do galerie našly cestu na edukační programy nejen děti z Roudnice, ale také ze základních škol z regionu Podřipska. Několikrát do roka se v galerii konají animace Základní umělecké školy v Roudnici n. L. k aktuálním výstavám. V r. 2011 se podařilo navázat spolupráci s ekologickou stanicí Cicconia v Roudnici. Ve výstavním prostoru se uskutečnila první z řady přednášek o ptactvu, kterou připravil Mgr. Stanislav Chvapil.

5.4.2 Doprovodné programy k výstavám a kulturní pořady

Galerie moderního umění koncipuje své mimovýstavní aktivity jako doprovodné akce k výstavním projektům, jejichž rámec by měly přesáhnout a rozšířit, a také jako zprostředkování cesty k jiným uměleckým disciplínám. Oblíbené jsou nejen koncerty vážné hudby, ale také hudby alternativní. V galerii si získaly své místo filmové večery, často spojené s besedou s autory. Svou tradici si tu upevnily i přednášky, setkání mladých básníků s autorským čtením, literární večery a besedy s pamětníky.



5.4.3 Soupis doprovodných programů

Celkem se za rok 2011 uskutečnilo 55 doprovodných akcí.

Šperky, jak je neznáte I /5. 3./

Výtvarná dílna inspirovaná výstavou *Šperky vyprávějí příběhy* z cyklu *Užitě umění*.

Klavírní koncert *Zory Kříčkové pro děti a mládež* /10. 3./

Politický mozek (otázka moci) /10. 3./

Přednáška MUDr. Františka Koukolíka o „neropolitice“ a jejím vlivu na chod společnosti.

Z cyklu *Rozhledy*.

Ve spolupráci s Vlastivědným spolkem Říp.

Bohemiachor /13. 3./

Koncert netypického pěveckého tělesa složeného ze zpěváků z celé České republiky.

Sbor vede Libor Sládek, hostující sbormistr Michal Hájek. Jako hosté vystoupili sboroví zpěváci z Roudnice nad Labem.

Komentovaná prohlídka /15. 3./

Přednáška Mgr. Ladislavy Horňákové, spojená s komentovanou prohlídkou výstavy *Dušan Jurkovič – Architektonické dílo*.

Pan architekt Jurkovič jest, jak se zdá, zcela zvláštní muž /24. 3. 2012/

Přednáška Andrey Turjanicové.

Kdybych já byl architekt! /26. 3./

Výtvarná dílna inspirovaná výstavou *Dušan Jurkovič – Architektonické dílo* z cyklu *Architektura*.

Přednáška a komentovaná prohlídka /31. 3./

Přednáška doc. PhDr. Aleny Křížové o současném šperku spojená s komentovanou prohlídkou výstavy *Šperky vyprávějí příběhy* z cyklu *Užitě umění*.

Galerijní odpoledne /2. 4./

Výtvarná dílna – Originální skleněné perly. Ukázky ruční výroby skleněných perel a výroba šperků s Karolínou Kopřivovou.

Prezentace k výstavě Pivovar 2020 – Víze studentů Fakulty umění a architektury Technické univerzity v Liberci – rekonstrukce a nové využití roudnického pivovaru.

Koncert skupiny 5 kilo ubrusu z cyklu *Večery experimentální hudby*. Program uvedl Marek Lutka.

Pocta Olze Čechové /7. 4./

Vzpomínkový večer a koncert kytarového dua Milana a Viléma Zelenkových.

Cyklus 5 klavírních koncertů pro děti základních a středních škol

Filmový večer /14. 4./

Takeshi Kitanu – Takeshis'z cyklu *Světoví režiséři aneb Jen áčkové filmy*. Tentokrát z japonské produkce. Program uvedl Marek Lutka.

Šperky, jak je neznáte II /16. 4./

Výtvarná dílna inspirovaná výstavou *Šperky vyprávějí příběhy* z cyklu *Užitě umění*.





Sochařina, to je dřina! /30. 4./
Výtvarná dílna k výstavě Danieley Vinopalové *Jako větve stromu, jako potok, jako obloha, jako pták...*

Beseda a komentovaná prohlídka /12. 5./
s autorem výstavy *Ve vzduchu*, výtvarníkem Jiřím Kubovým a kurátorkou Magdalenou Deverovou.

Vyhlášení vítězů soutěží k 200. výročí narození Karla Jaromíra Erbena /19. 5./
Ve spolupráci s Městskou knihovnou E. Špindlera a ZŠ Jungmannova.

Všechno lítá, i co peří nemá! /21. 5./
Výtvarná dílna pro děti na téma výstavy Jiřího Kubového *Ve vzduchu*.

Písňový recitál Jany Štěrbové /22. 5./
Skladby A. Dvořáka, B. Smetany, F. Schuberta, W. A. Mozarta. Ve spolupráci s Vlastivědným spolkem Říp.

Bedřich Smetana a Podřipsko /26. 5./
Přednáška s obrazovou prezentací ke 130. výročí uvedení Smetanovy opery *Libuše*. Ve spolupráci s Vlastivědným spolkem Říp.

Filmový večer /31. 5./
Jean-Pierre Jeunet – *Galimatjáš*. Z cyklu *Světoví režiséři*. Program uvedl Marek Lutka.

III. Galerijní den a noc aneb Galerie vzhůru nohama /3. 6./
V rámci Festivalu muzejních nocí.

Koncert žáků ZUŠ v Roudnici nad Labem /6. 6./
Koncert vybraných absolventů a pedagogů.

Večer Josefa Hory /9. 6./
Večer poezie. Ve spolupráci s Domem Josefa Hory v Dobříni, s Městskou knihovnou E. Špindlera a ZŠ Jungmannova. Hudební program: Pavla Aunická – zpěv, Kristina Brachtlová – klavír. Antonín Dvořák, Franz Schubert, Sergej Rachmaninov, Gaetano Donizetti.

Koncert v kostele Narození Panny Marie v Roudnici nad Labem /11. 6./
Sergej Rachmaninov – Liturgie sv. Jana Zlatoústého. Účinkovali Pražští pěvci pod vedením Stanislava Mistra. Ve spolupráci s KZM Roudnice nad Labem.

Pod letní oblohou... /25. 6./
Výtvarná dílna pro děti na téma výstavy František Kaván *Hvězda Mařákovy školy*.

Výstup na Říp jižní stranou /25. 6./
Setkání básníků v galerii spojené s autorským čtením.

Velká výtvarná Odyssea I /12. – 15. 7./
Letní výtvarné dílny pro děti.

Velká výtvarná Odyssea II /16. – 19. 8./
Pokračování letních výtvarných dílen pro děti.

Galerijní odpoledne /3. 9./
Nebezpečný PET-art. Výtvarná dílna na motivy výstavy Veroniky Richterové *Nebezpečná laguna. Mařákovci*. Prezentace krajinářského plenéru Mařákovci 2011. V rámci celostátního projektu 6. bienále Industriální stopy. *Dekadent Fabrik*. Koncert a vizuální show.

Klavírní koncert Jitky Čechové /7. 9./
Spolupráce s Vlastivědným spolkem Říp.

Roudnické konsonance /17. 9./
Tradiční koncert pěveckých souborů v rámci Roudnického vinobraní 2011.

Mým ateliérem je zahrada /22. 9./
Beseda s autory výstavy *Ornagramy mojí zahrady* – s Jiřím Zemánkem a Jiřím Němcem.

Člověče, nezlob se! /24. 9./
Výtvarná dílna pro děti a rodiče na motivy výstavy *Učitel a žák*.

Draví ptáci /29. 9./
Přednáška Mgr. Stanislava Chvapila v rámci Evropského festivalu ptactva 2011. Ve spolupráci se Stanicí ekologické výchovy Cicconia ČSOP v Roudnici nad Labem a Vlastivědným spolkem Říp.

Den architektury /2. 10./
Dvě století roudnické architektury – vycházka po roudnických stavebních památkách s ing. arch. Petrem Janošem, ak. mal. Jiřím Brodským, studentem Janem Zrzavým a Mgr. Andreou Turjanicovou. Ve spolupráci s o. s. KRUH.

Stamicovo kvarteto /6. 10./
Koncert známého hudebního tělesa ve složení Jindřich Pazdera, Josef Kekula, Jan Pěruška a Petr Hejný. Skladby Franze Schuberta, Ludwiga van Beethovena a Dmitrije Šostakoviče.

Mezi druhy /8. 10./
Výtvarná dílna pro děti a jejich rodiče na motivy výstavy *Ornagramy mojí zahrady*.

Můj otec Kamil Lhoták /13. 10./
Beseda s Kamilem Lhotákem ml. na zahájení výstavy *Kamil Lhoták ve sbírkách Galerie moderního umění v Roudnici n. L.* Program moderovala Andrea Turjanicová.

Kdo si hraje nezlobí /22. 10./
Výtvarná dílna pro děti na téma výstavy Kamila Lhotáka.

...co nebylo přijde, co bývalo není... /25. 10./
Literární hudební večer k oslavám 200. výročí narození K. J. Erbena. Balady v podání Alfréda Strejčka, hudební doprovod Karel Jakubů a Jaroslav Krček. Ve spolupráci s Městskou knihovnou Ervína Špindlera v Roudnici n. L.

Osmdesát dopisů /27. 10./
Filmový večer v rámci cyklu *Jen děčkové filmy*. Film spojený s besedou se promítal za účasti scenáristy Jiřího Soukupa.

Galerijní odpoledne /12. 11./
Tichý svět. Výtvarná dílna pro děti na téma výstavy M. A. Bazovského *Básnické odpoledne*. Literární kulturní časopis H_aluze a jeho hosté. Program moderoval Miloš Makovský.

Adventní dílna pro děti a rodiče /26. 11./

Adventní koncert barokní duchovní muziky v kostele Narození Panny Marie v Roudnici nad Labem /27. 11./
Mariánské nešpory. Muzika Pánu od pánů: Claudio Monteverde, Giovanni Antonio Rigatti, Gian Pierluigi da Palestina, Adam Michna z Ottradovic etc. Hrál a zpíval soubor Ritornello pod vedením Michaela Pospíšila.

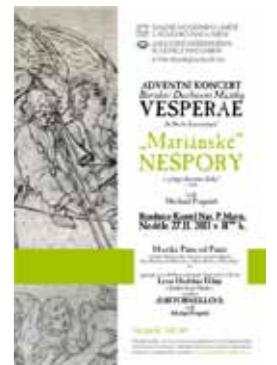
Pocta Miloši Saxlovi /1. 12./
Beseda s kolegy, přáteli a „žáky“ druhého zakladatele, jenž stál v čele roudnické galerie od konce padesátých let do roku 1981, spojená s koncertem Zory Kříčkové.

Křesadlo 2011 /6. 12./
Slavnostní udělování cen dobrovolníkům z Podřipska. Ve spolupráci s Městem Roudnice n. L., Centrem Hláška a Dobrovolnickým centrem Hestia.

Předvánoční výtvarná dílna /17. 12./
Setkání ve výtvarném ateliéru galerie s tvorbou vánočních přání a netradičním zdobením perníčků.

Tradiční předvánoční koncert žáků ZUŠ /20. 12./

Vánoční koncert /26. 12./
Tradiční vánoční koncert v galerii. Za účasti rozšířeného Klárova kvarteta s hostem Alenou Kolaříkovou, zpěv – Fojtův komorní sbor z Roudnice n. L. (*Missa sekunda super Již slunce z hvězdy vyšlo* Adama Michny z Ottradovic a další vánoční skladby F. X. Brixioho, J. J. Ryby a dalších).



5.5 PERIODICITA PROGRAMŮ

Galerie moderního umění zavedla do svých doprovodných programů prvek opakování, který by měl napomoci různým cílovým skupinám v orientaci v nabídce a vyzývat je k pravidelným návštěvám galerie. Návštěvníci se mohou spolehnout na možnost účastnit se komentovaných prohlídek s autory výstav, kde se jim dostane podrobného zsvěcení do konkrétní problematiky.

Ke každé výstavě se pravidelně konají animace a výtvarné dílny pro děti i dospělé, na konci výstavy se obvykle jako derniéra konají filmové večery. Každý rok se na 2. svátek vánoční koná v galerii Vánoční koncert.

Již od roku 2006 naše galerie spolupracuje s Festivalem Mitte Europa – Uprostřed Evropy, pro který každoročně připravujeme výstavu v německé Pirně.

Novou tradicí se stalo každoroční pořádání Galerijního dne a noci v rámci Festivalu muzejních nocí. Pravidelně se konají koncerty Zory Křičkové pro žáky základních a středních škol, veřejné koncerty žáků ZUŠ – na konci školního roku a před vánočními – a galerie také poskytuje každoročně prostor ve vstupní části k výročním výstavám žáků roudnické ZUŠ.

5.6 SPOLUPRÁCE V RÁMCI VZDĚLÁVACÍ ČINNOSTI GALERIE – PARTNEŘI

Pokračujeme ve spolupráci se základními školami v Roudnici nad Labem i okolí, gymnáziem a středními školami. Tradičně spolupracujeme s Univerzitou J. E. Purkyně v Ústí nad Labem.

Dalšími našimi partnery jsou Kulturní zařízení města Roudnice nad Labem, Městská knihovna Ervína Špindlera, Dům dětí a mládeže TREND, Vlastivědný spolek Říp, O.S. Perspektiva a Farní charita.

Mediálními partnery jsou pro nás Roudnické noviny, Deník Litoměřicka, Mladá fronta Dnes, Lidové noviny, časopis Ateliér a Sanquis, Roudnická televize a Městský rozhlas. Hlavním mediálním partnerem pro rok 2011 se stal Český rozhlas 3 – stanice Vltava.

6. VEŘEJNOST

6.1 NÁVŠTĚVNÍCI

Galerii navštívilo v roce 2011 celkem – **19.296** osob, což je o 3.063 více než v předchozím roce.

Z tohoto počtu bylo 8.368 dospělých a 10.928 dětí, mládeže a seniorů.

Mimo galerijní prostory navštívilo námi připravené výstavy celkem 7400 osob.

Platicích návštěvníků celkem: 2.269

Neplaticích návštěvníků celkem: 17.027

Kulturních a doprovodných programů k výstavám se zúčastnilo celkem: 7.076 osob.

6.2 SPOLUPRACOVNÍCI

Nejvýznamnější spolupracovníci v roce 2011: Ministerstvo kultury ČR, Ústecký kraj, Rada galerií ČR, Asociace muzeí a galerií ČR, Český rozhlas 3 – stanice Vltava, Město Roudnice nad Labem, Festival Mitte Europa, Univerzita J. E. Purkyně v Ústí nad Labem, O.S. Perspektiva, Farní charita v Roudnici nad Labem, roudnické základní školy, gymnázium, Soukromá podřipská střední odborná škola v Roudnici nad Labem a Základní umělecká škola.

6.3 KOMUNITA

6.3.1 Místní akce k významným dnům nebo výročím

V roce 200. výročí narození Karla Jaromíra Erbena jsme ve spolupráci s Městskou knihovnou Ervína Špindlera a Základní školou Jungmannova připravili výtvarnou soutěž *Pohádková Kytice*, literární soutěž *Co Karel Jaromír nenapsal* a recitační soutěž *Krásy slov – Erben a jiní autoři*. Slavnostní vyhlášení výsledků všech těchto soutěží se konalo ve čtvrtek 19. května a zúčastnilo se jej

163 návštěvníků. Se stejnými spolupracovníky, a navíc s rodinou Josefa Hory, byl připraven 9. června *Večer Josefa Hory*.

6. června se jako již tradičně sešli v galerii posluchači hudebního oboru ZUŠ v Roudnici nad Labem, aby slavnostním koncertem zakončili školní rok. Zúčastnilo se jej 189 posluchačů.

V září se v prostorách galerie konal rovněž tradiční koncert v rámci festivalu sborového zpěvu *Roudnické konsonance*, zařazený do *Roudnického vinobraní*. Přišlo na něj více než 200 osob.

Ve spolupráci s Městem Roudnice, O.S. Hestia a O.S. Hláska byly v roce 2011 poprvé udělovány ceny dobrovolníkům z Podřipska. Podívat se na tento slavnostní večer přišlo 175 osob.

6.3.2 Programy ve spolupráci s jinými organizacemi

V roce 2011 se opět konal v galerii Senát Rady galerií České republiky. Tato dvoudenní akce byla vzhledem k významnému výročí Maxe Dvořáka, roudnického rodáka, významného historika umění obohacena o sympósium na téma *Max Dvořák a aktuální otázky (českého) dějepisu umění*, kterého se zúčastnili historikové umění z celé republiky. Spolupořadatelské role se ujal Ústav pro dějiny umění Filozofické fakulty Univerzity Karlovy. Ve spolupráci s Asociací muzeí a galerií jsme 3. června již potřetí připravili Galerijní den a noc, tentokrát s podtitulem *Galerie vzhůru nohama*. Pestrý program od punkerských účesů v podání studentek Soukromé podřipské střední odborné školy a středního odborného učiliště, přes výtvarné dílny až po koncert punkových kapel a ohňovou show navštívilo celkem 728 osob. Dalšími spolupracujícími organizacemi byly Farní charita v Roudnici n. L., O.S. Perspektiva v Roudnici n. L. a Vlastivědný spolek Říp. Město Roudnice n. L. převzalo nad akcí záštitu.

Ve spolupráci s Městem Roudnice n. L., občanským sdružením Hestia z Prahy a Centrem Hláska se 6. 12. konal v prostorách galerie slavnostní večer u příležitosti předávání cen dobrovolníkům z Roudnicka – *Křesadlo 2011*. V našich prostorách tak byla zahájena tradice oceňování dobrovolnické práce. Večera se zúčastnilo 175 osob.

Společně s roudnickou římskokatolickou farností a organizací Kulturní zařízení města jsme v červnu a o první adventní neděli uspořádali koncerty vážné hudby v kostele Narození Panny Marie v Roudnici.

V roce 2011 pokračovala intenzivní spolupráce s Městskou knihovnou Ervína Špindlera v Roudnici n. L. a Základní školou Jungmannova v Roudnici n. L. Společně jsme uspořádali několik literárních a výtvarných akcí, Večer Josefa Hory byl tradičně organizován i ve spolupráci se sdružením Dům Josefa Hory v Dobříni.

6.3.3 Zapůjčení prostor pro místní slavnostní události

V galerii se každoročně slavnostně předávají maturitní vysvědčení Soukromé podřipské střední odborné školy v Roudnici nad Labem (v roce 2011 to bylo 24. června); tradiční *Roudnické konsonance*, festival sborového zpěvu, se koná v rámci *Roudnického vinobraní* (17. září); předávání cen *Křesadlo* proběhlo 6. prosince 2011. Prostory jsou pravidelně propůjčovány ke konání koncertů roudnické ZUŠ.

6.3.4 Spolupráce se sociálními organizacemi

Pokračujeme ve spolupráci s Farní charitou v Roudnici nad Labem. Setkali jsme se u vedení charity se vstřícností a ochotou prezentovat například Nízkoprahový klub, který charita provozuje. Při tomto klubu vznikl taneční soubor *Bengha Čhaja*, který v galerii již několikrát vystoupil.

6.3.5 Spolupráce s místními občanskými sdruženími

Již v minulosti galerie spolupracovala při pořádání doprovodných kulturních akcí s Občanským humanitárním sdružením Perspektiva Roudnice nad Labem, které sdružuje zdravotně a tělesně handicapované občany z Roudnice a okolí. Také v roce 2011 jsme poskytli tomuto sdružení prostor pro prezentaci a prodej výrobků při akci Galerijní den a noc.

7. ODBORNÁ KNIHOVNA A ARCHIV

Odborná knihovna vlastní celkem 13.729 publikací, a to z těchto oblastí: výtvarné umění, architektura, umělecké památky, estetika, filosofie, historie, archeologie, fotografie, film, divadlo, etnografie, roudnicensie, pragensie a další. Nárůst 185 knihovnických jednotek tvořil nákup knih za 16 tis. Kč a zisk publikací za reprodukční práva a vzájemnou výměnou katalogů mezi galeriemi.

Jednotlivým zapůjčitelům uměleckých děl na výstavy, které galerie pořádala, jsme zasílali pozvánky a katalogy. Je veden archiv tiskovin vydávaných galerií, výstřižků a audio-video záznamů z galerijních pořadů. Knihovna galerie poskytuje zájemcům prezenční výpůjční službu a je otevřena pro veřejnost po předchozí dohodě v pracovní dny.

8. WEB

Rok 2011 jsme zasvětili důkladné přípravě na rekonstrukci webových stránek galerie. Provedli jsme pod metodickým vedením Vladimíry Mazačové analýzu původního webu i webů ostatních tuzemských a zahraničních muzeí umění a stanovili si soubor potřeb a požadavků na jejich prezentaci. Postupně jsme připravovali nový obsah i novou tvář tak, abychom mohli nové stránky spustit hned na začátku příštího roku. Usilovali jsme o vytvoření funkčního modelu, který bude celistvě informovat o historii a poslání instituce, o sbírkách, expozici, výstavách, doprovodných programech, službě veřejnosti, kontaktech a zajímavostech v činnosti galerie. Hledali jsme atraktivní výtvarnou podobu s vazbou na genia loci, která umožní kvalitně informovat a zároveň přilákat co nejvíce zájemců o návštěvu galerie. Přípravnou pracovní verzi stránek jsme v týmové spolupráci s grafičkou Šárkou Vaškou a technickým tvůrcem stránek Michalem Ševčíkem naplňovali texty a ilustračními obrázky a ověřovali jejich funkčnost. Galerii moderního umění v koncepčním a realizátorském týmu zastupovaly Alena Potůčková a Jaroslava Michalcová, která se ujala role správce stránek.

9. PROPAGACE

Galerie vydává ke každé připravované výstavě tiskovou zprávu, kterou umísťuje na webové stránky a zároveň rozesílá dle svého adresáře tiskovým kancelářím a médiím. Ke každé výstavě, ale i doprovodné kulturní akci, si galerie sama připravuje pozvánky a plakáty, které jsou rozesílány jak elektronickou poštou, tak i poštou klasickou. Jsou také umísťovány jako upoutávka na webových stránkách.



Každou akci galerie propaguje formou vylepování plakátů ve městě přes výlepovou službu Kulturních zařízení města, akce je medializována v místní kabelové televizi a v hlášení místního rozhlasu. Galerie pravidelně informuje občany města Roudnice nad Labem o své činnosti na stránkách Roudnických novin, kde rovněž s předstihem vydává přehled svých programů. Na celostátní a regionální úrovni jsou na výstavy a kulturní akce upozorňovány redakce televizí a rozhlasu. Hlavním mediálním partnerem pro rok 2011 se stal Český rozhlas 3 – stanice Vltava. Dlouhodobá spolupráce se daří s časopisem *Ateliér*, deníkem *Mladá fronta DNES* a *Litoměřickým deníkem*.

Galerie poskytuje nebo zajišťuje ke každé výstavě rozhovor na stanici Českého rozhlasu 3 Vltava. Rozhovory s edaktorem Karlem Ujezdským pravidelně vysílá pořad *Mozaika*.

10. ŘÍZENÍ INSTITUCE

Systém řízení činnosti a rozvoje galerie je stanoven Organizačním řádem galerie. Pracovní řád upravuje vztah zaměstnavatele a zaměstnanců a vymezuje práva a povinnosti zaměstnanců. Jednotlivé pracovní postupy jsou vyhlášeny formou vnitropodnikových směrnic k dané problematice. Aktuální úkoly a koordinace jejich řešení se projednávají na pravidelných poradách.

11. HOSPODAŘENÍ

Hospodaření organizace v roce 2011 bylo po celý rok vyrovnané, tomu odpovídá i kladný hospodářský výsledek ve výši 5 tis. Kč.

Galerii se podařilo získat z podaných projektů a grantů 470 tis. Kč, z toho: od Ministerstva kultury ČR 430 tis. Kč, od Města Roudnice nad Labem 40 tis. Kč. Darem od Českých přístavů, a.s. 100 tis. Kč, od Galerie GEMA, s.r.o. 20 tis. Kč, od firmy AdjustArt, s.r.o. 10 tis. Kč, od Galerie Kodl, s.r.o. 50 tis. Kč a od firmy Milos, s.r.o. 30 tis. Kč.

Výnosy celkem			6.080
z toho	vlastní činnost		152
	ostatní výnosy		735
	příspěvek od zřizovatele		5.193
Náklady celkem			6.075
z toho	spotřebované nákupy		846
	služby		1.111
	z toho	nákup sbírek	-
		opravy a údržba	261
		nájemné	160
	osobní náklady		3.676
	z toho	mzdové náklady	2.726
		náklady na sociální pojištění a sociální náklady	950
	ostatní náklady		220
	odpisy		222
Hospodářský výsledek			+ 5

Údaje uvedeny v tis. Kč



Výtvarná dílna k výstavě Veroniky Richterové

12. KONTROLNÍ ČINNOST

Na základě Směrnice o prováděných vnitropodnikových kontrolách v Galerii moderního umění v Roudnici nad Labem byly provedeny kontroly plnění rozpočtu a dodržování limitů, kontrola peněžních prostředků, cenin a pokladny, kontrola účetních dokladů a bankovních zůstatků, kontrola tvorby a čerpání FKSP, kontrola evidence hmotného a nehmotného majetku svěřeného k hospodaření, kontrola autoprovozu, kontrola pracovních náplní a dodržování pracovní doby, BOZP a kontrola stavu budov.

Firmou Technicom, s.r.o. a Alkom byly provedeny kontroly zabezpečení budovy a systému protipožární ochrany. Pracovnice odboru kontroly Ústeckého kraje ověřovaly podklady k přiznání k dani z příjmů právnických osob. Kontrolami nebyly zjištěny žádné závažné nedostatky.

13. PODĚKOVÁNÍ

Galerie děkuje všem svým příznivcům a spolupracovníkům, kteří ji podpořili v roce 2011. Patří mezi ně restaurátor ak. mal. Jiří Brodský, který bez nároku na honorář ošetřil vybraná díla ze sbírek GMU v Roudnici nad Labem. Vážíme si porozumění ze strany pronajímatele galerijní budovy, rodiny Lobkowiczů. Zvláštní poděkování patří rodině Dostálových, která zapůjčila do stálé expozice tři vzácné obrazy Josefa Čapka a pomohla tak rozšířit kolekci českého kubismu. Poděkování náleží také všem dárcům uměleckých děl, kteří v roce 2011 obohatili roudnickou sbírku o neuvěřitelných sto šest děl (in memoriam Jitce Válové, dále Michalovi Cihlářovi, Jiřímu Němcovi a Pavlu Šmídovi). Děkujeme rovněž Jiřímu Kubovému, Veronice Richterové a Marianě Alasseur za dlouhodobou zápujčku svých děl do stálé expozice a exteriéru galerie.

Galerie děkuje firmám, které podpořily vydání publikace *100 uměleckých děl ke stému výročí založení*. Jsou to: České přístavy, a. s., Galerie Kodl, s.r.o., Meva a.s., Adjust Art, spol. s.r.o. a Galerie Gema s.r.o. Galerie Kodl, s.r.o. podpořila rovněž realizaci katalogu k výstavě *František Kaván / hvězda Mařákovy školy*. Firmě Milos s.r.o. galerie děkuje za podporu tvorby nového webu.

Rozsáhlé výstavní aktivity galerie by nebylo možné realizovat bez výrazné grantové podpory Ministerstva kultury ČR a samozřejmě bez dotací zřizovatele galerie, jímž je Ústecký kraj. Město Roudnice nad Labem přispělo svými granty zejména na aktivity zaměřené na práci s dětmi a mládeží. Galerie děkuje všem svým partnerům, s nimiž spolupracuje na realizaci svých projektů: galeriím sdruženým v Radě galerií ČR, mediálnímu partnerovi, jímž je Český rozhlas 3 Vltava, Městské knihovně Ervína Špindlera, Základní umělecké škole v Roudnici nad Labem, Římskokatolické farnosti v Roudnici nad Labem, Farní charitě Roudnice nad Labem, Vlastivědnému spolku Říp a Kulturním zařízením města Roudnice nad Labem. Poděkování patří všem zaměstnancům galerie, kteří se podíleli na její bohaté činnosti v průběhu celého roku. Galerie rovněž děkuje všem dobrovolným spolupracovníkům, jejichž nezištné pomoci si velice cení.

Alena Procházková



Pražští pěvci pod vedením Stanislava Mistra



Galerijní noc – roudnická skupina Korbajn boys

14. DLOUHODOBÝ VÝHLED

Galerie moderního umění sídlí v budově bývalé zámecké jízdárny, která se díky modernizaci v šedesátých letech minulého století stala jedinečným výstavním prostorem s neopakovatelnou atmosférou. Modernistický duch rekonstrukce souzní s pojetím stálé expozice. Prostředí s působivým bočním osvětlením přitahuje samo o sobě návštěvníckou veřejnost. Je zároveň lákavým a povznášejícím místem pro pořádání celého spektra kulturních aktivit z různých uměleckých oborů.

Objekt galerie přes všechny své kvality vyžaduje postupné inovace. Víze radikálnějších proměn naráží na limity dané skutečností, že GMU je v budově na základě nájemní smlouvy. Tento stav je možno změnit jenom za předpokladu úspěšného jednání zřizovatele galerie s majitelem objektu. Změní-li se v budoucnu majetkoprávní vztahy a bude-li aktivita galerie podpořena mimořádnými finančními prostředky, je galerie připravena postupně realizovat potřebné změny. Nejnaléhavější je vzhledem k nárůstu sbírkových předmětů potřeba rozšíření a modernizace vybavení depozitáře galerie. Pro další rozvoj objektu je dále možno v budoucnu počítat s adaptací půdních prostor. Provoz galerie by po všech stránkách obohatilo přičlenění zadního křídla. Polootevřený dvůr skýtá možnost parkové úpravy. Takové řešení by umožnilo výrazně rozšířit prostory pro stálou expozici, krátkodobé výstavy i další doprovodné aktivity včetně různých forem edukační práce (přednáškový a promítací sál, inspekční pokoje, prostory pro výtvarná sympozia, klubovnu atd.).

Za stávající situace je nezbytné řešit především otázku zkvalitnění péče o sbírkový fond a v souvislosti s tím realizovat alespoň dílčí úpravy vybavení depozitáře, tak aby odpovídal standardům péče o sbírky ve 21. století.

Galerie zpracovala v roce 2011 analýzu současného stavu a oslovila architekta Petra Janoše ke spolupráci na dlouhodobé vizi, která bude sloužit jako podklad k budoucím jednáním. Výsledkem je architektonická studie s teoretickým úvodem popisujícím současný stav, potřeby inovací a návrh možného řešení.

15. VÝHLED NA PŘÍŠTÍ ROK

V roce 2011 bude galerie realizovat atraktivní výstavní program, vycházející z dlouhodobého plánu, který doprovodí celé spektrum aktivit, zaměřených na jednotlivé cílové skupiny veřejnosti. Výstavy budou vybaveny originálními tiskovinami z grafické dílny galerie. Dokončíme rekonstrukci webových stránek.

Připravíme také další galerijní noc plnou překvapení. Budeme se po loňských zkušenostech opět orientovat především na mladé publikum.

Vedle aktivit zaměřených na veřejnost nás čeká především dlouhodobá a systematická odborná práce se sbírkou. V příštím roce se budou doplňovat a zkvalitňovat textová i obrazová data v evidenčním systému DEMUS, tak aby mohla být v budoucnu zpřístupněna na webových stránkách galerie. Tato data budou v doplněné podobě opět začleněna do společného registru sbírek Rady galerií, která jeho zveřejněním důstojným způsobem prezentuje péči o nezanedbatelnou část národního kulturního dědictví.



15.1 PLÁN VÝSTAV NA ROK 2012

Ostrava! Ostrava!

Z cyklu *Regionální galerie*

9. 2. – 15. 4. 2012

Roudnická galerie si klade za cíl postupně představovat ve svých prostorách kvalitní sbírky sesterských institucí, sdružených v Radě galerií České republiky, a umožnit tak svým návštěvníkům porovnávat kvalitu a zaměření různých sbírkových fondů. Prvním počinem cyklu byla výstava Sdružení výtvarných umělců moravských z Galerie výtvarného umění v Hodoníně, která představila umění tohoto významného pozdně obrozeneckého spolku, založeného před sto lety. Vytvořila tak efektní pandán ke sto let staré roudnické kolekci umění z přelomu 19. a 20. století s početným souborem obrazů Antonína Slavíčka, jež tvoří vstupní část stálé expozice galerie. Tentokrát se pozornost zaměří na sever Moravy a na srovnání uměleckých kolekcí z druhé poloviny 20. století. Soustředíme se především na klíčové období šedesátých let, které představovalo jednu z nejvýznamnějších sběratelských kapitol v historii regionálních galerií. Vedle kvalitní roudnické sbírky se tak zaskví výběr toho nejlepšího z bohatých fondů Galerie výtvarného umění v Ostravě. Představí se tu špičková díla klasiků českého moderního umění od informelu přes konstruktivní tendence až k nové figuraci. Stěžejní umělecké tendence své doby zastoupí například obrazy a sochy Mikuláše Medka, Stanislava Kolíbala, Otakara Slavíka či Jiřího Načeradského.

Milada Políánová / Malba na divoko

Z cyklu *Nová jména*

9. 2. – 4. 3. 2012

Výstava představí dosud téměř neznámou samostatnou autorku Miladu Políánovou (*1954), která se začala zabývat malbou již na přelomu sedmdesátých a osmdesátých let minulého století, kdy ji strhl příklad jejího uměleckého i životního partnera, malíře Antonína Kroče. Spolu s ním přebývá a tvoří ve svérázné umělecké kolonii, k níž se přidružili ještě další členové rodiny a spolupracovníci, v severomoravských Hukvaldech, rodišti vášnivě hudby Leoše Janáčka. Jako by mistrův divoký, nespoutaný temperament předznamenal další umělecké počiny tohoto osobitého regionu, z nějž vzešel Kročův vitalistický koncept podobenství přírody a venkovského života i dynamická malba, která je ozvěnou životního dramatu Milady Políánové. Její monumentální obrazy z doby kolem poloviny osmdesátých let, jimž vévodí kontrastní černé a žluté či černé a červené, reprezentují autentickou domácí alternativu k německé divoké malbě nové vlny. Drsný, dramatický výraz vyrůstá z pocitů vnitřní úzkosti. Malířka, která začala sporadicky vystavovat až v roce 1989, se poprvé představila na pražské půdě v rámci výstavy *Expres*, která se konala v Českém muzeu výtvarných umění v roce 2005.

Jitka Válová / Lilie

Z cyklu *Osobnosti*

8. 3. – 15. 4. 2012

Dílo Jitky Válové (1922–2011) se po třech letech vrací na půdu roudnické galerie. Tentokrát proto, abychom mohli vzdát hold umělkyni, s níž jsme se k našemu zármutku museli rozloučit na jaře loňského roku. Galerie moderního umění tím zároveň vyjadřuje poděkování za velkorysý dar, jež autorka věnovala do sbírky instituce. Součástí početné kolekce kreseb byl i mimořádný konvolut pastelových kreseb lilí na barevném kartonu. K motivu lilí se váže příběh. Jitku Válovou obdaroval takovou kyticí při jedné z návštěv na sklonku autorčina života herec David Prachař, syn herce Ilji Prachaře, dlouholetého kamaráda sester Válových. Malířka si motiv čerstvé a postupně uvadající rostliny, jež se jí stala metaforou lidského osudu, zamilovala a začala se jím systematicky zabývat. Zsvěcení přátel ji od té doby obdarovávali právě liliemi. V období několika měsíců vznikl pozoruhodný soubor kreseb, který se vymyká z dosavadní autorčiny tvorby. Výstava tak představí mimořádnou galerii „portrétů“ těchto královských květin, jejichž tvář Jitka Válová zachytila s neobyčejným citem pro charakter živých tkání i barevnou skladbu.



Stanislav Malý / Ukryto před světem

Z cyklu *Nová jména*

27. 4. – 17. 6. 2012

Roudnická galerie má ambici představovat svému publiku tvorbu zajímavých uměleckých osobností, jimž se přes evidentní kvality díla dosud nedostalo zasloužené pozornosti. Případ sochaře a básníka Stanislava Malého (*1947) je specifický. Dnešní praxe, spojená s bojem o existenci a často i s honbou za slávou, často umělcům velí prosazovat se v mediálním prostoru. Zveřejnění se důsledně brání jen výjimky. Stanislav Malý k nim patří. Umělec studoval na pražské Akademii u Karla Hladíka a po jeho smrti u Jiřího Bradáčka. Zabývá se restaurováním převážně barokních soch. Svou samostatnou tvorbu skrývá před světem na dvou půdách v usedlostech ve vesnici Vysoká u Litomyšle. Před návštěvníkem, který vstoupí do tohoto uzavřeného prostředí zvenku, se náhle otevře pozoruhodný svět. Jak jej vlastně pojmenovat? Vše srůstá do jednoho celku, skloubeného z opracovaných dřevěných fragmentů, které vytvářejí zvláštní architekturu připomínající živý organismus přírody. Každá výstava může jen zprostředkovaně zrcadlit tento podivuhodný kosmos, protkaný spiritualitou. Obě půdy, respektive jejich obsah, se liší svým tvaroslovím. Pro první, starší, jsou charakteristické oblé tvary a přírodní zbarvení topolového dřeva, pro druhý tvary ostré, geometrizující, v barevném provedení. Část děl bude přenesena do bílého zaklenutého prostoru barokní jízdního genia místa se pokusí zprostředkovat filmová a fotografická projekce. Výstava zároveň otevře cestu k vřazení tohoto solitérního díla do zajímavých generačních souvislostí.

Jan Křížek / Síla znaku

Z cyklu *Pohledy do sbírek*

27. 4. – 10. 6. 2012

Díky velkorysosti paní Jiřiny Křížkové, jedné z mnoha donátorek a donátorů Galerie moderního umění, se od roku 2000 ve sbírkách galerie nachází konvolut tři desítek kreseb Jana Křížka. Jde o středně velké nebo rozměrově velmi malé kresby barevným inkoustem, tuší nebo akvarelovými barvami na papíře, které vznikly nejspíše v období čtyřicátých a padesátých let 20. století. Autor v nich živelně zúročil svou fascinaci archaickým a mimoevropským uměním a uměním přírodních národů. Malíř a sochař Jan Křížek (1919–1985), rodák od Loun, se v roce 1947 usadil ve Francii, odkud se už nikdy nevrátil. V nové vlasti se úspěšně začlenil do poválečného proudu art brut, který souzněl s jeho návraty ke kořenům lidské kultury. Ve Francii měl několik samostatných výstav, byl oceňován svými francouzskými soutupníky i soudobou kritikou. Počátkem šedesátých let se však rozhodl umělecké tvorby zcela zanechat. Dílo Jana Křížka bylo v Čechách dlouhou dobu téměř neznámé. Teprve v posledních letech, a před začátkem nového milénia se o to zasloužila i Galerie moderního umění v Roudnici nad Labem, se jeho mimořádnému dílu začala věnovat náležitá pozornost.

Miloš Jiránek (1875–1911) / Zápas o moderní malbu

Z cyklu *Počátky moderny*

28. 6. – 16. 9. 2012

Výstava malíře, literáta, kritika, redaktora a organizátora výtvarného života Miloše Jirána (1875–1911) vychází z dlouhodobější badatelské práce, zahrnující studium všech dostupných umělcových děl ve státních a soukromých sbírkách a detailní průzkum velkého množství textových pramenů. Přehledka se zaměří především na Jiránkovo malířské dílo, jehož důležité polohy ukáže. Její titul odráží nesmírnou vážnost a nasazení, které tvůrce moderní malbě věnoval. Výběr obrazů, kreseb a grafiky bude obsahovat cca 60 věcí, což je kolem desítiny všech v současnosti dostupných umělcových děl. Prostřednictvím textů a publikací přehledka poukáže i na Jiránkovy literární, kritické a redaktorské aktivity, aby umělcova osobnost vystoupila co nejúplněji a aby bylo patrné, jak důležitou polohu modernismu Jiránkovo usilování představovalo. Projekt, který v rámci cyklu *Počátky moderny* naváže na velkorysou přehledku tvorby Antonína Slavíčka a výstavu František Kaván / hvězda Mařákovy školy v roudnické galerii, bude realizována ve spolupráci s Galerie výtvarného umění v Chebu. Autorem koncepce je Tomáš Winter z Ústavu dějin umění AV ČR.



Charles Sawyer / Tenkrát na Východě, tenkrát v Roudnici

Z cyklu *Fotografie*

28. 6. – 29. 7. 2012

5. srpna 1976 zavítali do roudnické galerie vzácní hosté. Otevírala se tu legendární přehlídka fotografií Josefa Sudka. Umělec, jenž se zásadně nezúčastňoval vernisáží svých výstav, učinil výjimku a přijel spolu s Annou Fárovou, která tehdy výstavu zahajovala. Zůstal však inkognito, skryt před zraky publika na balkóně galerie, odkud tiše sledoval vernisážové dění. V mistrově doprovodu dorazil i jiný vzácný host, americký žurnalista a fotograf Charlie Sawyer, který zachytil Josefa Sudka na návštěvě v Roudnici a po návratu do Prahy na jedné z posledních fotografických sérií pořízené na sklonku umělcova života. Fotografie poté publikoval ve svém článku o Josefu Sudkovi v britském časopise *Creative Camera* v dubnu 1980. Charles Sawyer se letos do Roudnice vrátil a přivezl vzácné dokumenty z roku 1976 s sebou. Mistr Sudek je na nich zachycen ve společnosti Miloše Saxla, tehdejšího ředitele galerie, i ve společnosti obrazů Antonína Slavíčka, které si se zájmem prohlíží. Prostřednictvím fotografií se před námi otevřel i zajímavý životní příběh muže, který přijel do tehdejšího Československa jako novinář za osobnostmi českého disentu, aby pak v zámoří mohl vydat svědectví o situaci v nesvobodné zemi. Podařilo se mu zaznamenat rozhovory s Jiřím Dienstbierem, Ludvíkem Vaculíkem či Pavlem Kohoutem. Při této příležitosti také pořídil řadu portrétů. Charles Sawyer, profesor harvardské univerzity, se proslavil především fotografiemi a publikacemi ze světa blues a jazzu. Mimo jiné napsal biografii amerického kytaristy, skladatele a zpěváka B. B. Kinga. Vedle toho sám mistrovsky ovládá bluesovou harmoniku, což slíbil prokázat i na vernisáži výstavy svých fotografií v roudnické galerii.

Dagmar Šubrtová / Ve vrstvách

Z cyklu *Severní okruh*

2. 8. – 2. 9. 2012

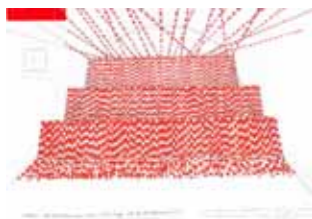


Dagmar Šubrtová (*1973) pochází ze severočeského Duchcova. Od dětství byla konfrontována s prostředím průmyslové krajiny, která ovlivnila její radikální obrazovost. Na Střední uměleckoprůmyslové škole v Kamenickém Šenově a později na Výtvarném institutu Univerzity J. E. Purkyně v Ústí nad Labem se věnovala oboru skla. Poté absolvovala v sochařském ateliéru Vysoké školy uměleckoprůmyslové v Praze u Kurta Gebauera, v jehož ateliéru působí od roku 2004 jako asistentka. Důvěrný vztah k industriálnímu prostředí dostal nový impuls poté, co se v roce 2002 přestěhovala na Kladno, kde působila až do roku 2010 jako kurátorka Hornického skanzenu v bývalém dole Mayrau ve Vinařicích. Vedle umělecké profese se věnuje i tematickým kurátorským projektům, ať již v rámci dlouhodobé dramaturgie výstavní síně Makromolekulárního ústavu AV ČR v Praze či v rámci bienále Industriální stopy. Ve své volné tvorbě se soustavně zabývá prostředím kladenských dolů. Orientuje se na změny reliéfu krajiny v důsledku dobývání černého uhlí. Inspirují ji zemní novotvary, které se stávají útočištěm pro specifickou faunu a floru. Tematické rozpětí její neortodoxní tvorby sahající od tělesnosti člověka přes jeho sociální vazby až po spirituální rozměr přítomný v přírodě, industriální a postindustriální krajiny je naplňováno sochami a objekty, instalacemi, výšivkou nebo fotografickou technikou. Projekt pro foyer roudnické galerie naváže na téma míst zasažených těžbou uhlí na Kladensku. Instalace založená na syntéze současné technologie a archaických symbolů propojí jednotlivá média a materiály, které autorka používá, a vytvoří svou drsnou poetikou aktuální protějšek k souběžné výstavě Miloše Jiráčka.

Ivan Kafka / Míra snesitelnosti

Z cyklu *Osobnosti*

27. 9. – 11. 11. 2012



Dílo Ivana Kafky (*1952) se dnes řadí mezi stěžejní příklady českého výtvarného umění druhé poloviny 20. století. Autor je znám především jako průkopník média site-specific instalace, land artu a konceptuálního umění. Svá díla vytváří vždy s ohledem na dané místo, a proto nepřekvapí, že i pro Galerie moderního umění uskutečnil projekt šitý přímo na míru. V zadní části výstavní haly se odehraje drama v podobě laviny tří od-



stupňovaných horizontů sestávajících z červenobílé ohraničující pásky, které jako by nestačila trajektorie vymezeného toku, a proto se rozhodla rozutést do celého objemu klenby. Současně s vsudypřítomnou invazí poletujících červenobílých linií se na konci stálé expozice představí ve fotografiích i starší autorské projekty, založené na obdobném principu multiplikace signalizačních kuželů, větrných rukávů, větrníků či pingpongových míčků. Ve foyer budou naopak k vidění pozoruhodné instalace inspirované děním v přírodě – cyklus Lesních koberců pro náhodné houbaře z let 1993–1999. Velkolepý projekt předvede Ivana Kafku nejen jako významného propagátora nových médií a konceptuálních přístupů, ale také jako umělce – „krotitele“ vymezeného prostoru – i konstruktivního kritika poklesků a masového chování společnosti, který do své tvorby dokáže hravým způsobem zapojit i humor a ironii.

Tři z Trafačky (Cimala, Kaláb, Nepraš)

Z cyklu *Nová jména*

29. 11. 2012 – 27. 1. 2013

Na závěr roku se v galerii představí mladí autoři sdružení kolem alternativního kulturního centra současného umění, galerie a velkokapacitního ateliéru Trafačka. Tři kmenoví umělci Trafačky – Michal Cimala, Jan Kaláb a Jakub Nepraš promění hlavní výstavní prostor v kompaktní přehlídce aktuálních a přítom rozdílných přístupů k umělecké tvorbě. Všichni ze zmiňovaných autorů se účastní významných zahraničních projektů a přehlídek nových tendencí v umění. Společný jmenovatel jejich tvůrčího projevu spočívá v řešení naléhavých kulturně společenských otázek a v neotřelém uchopení řeči soudobé civilizace. Přesto je nemůžeme považovat za umělce jednotného ražení. Michal Cimala (*1975) je především tvůrcem kuriózních hudebních předmětů, sochařem světelných objektů, malířem nálad města, konceptuálním výtvarníkem, hudebníkem a performerem. Jan Kaláb (*1978) naopak představuje dnes již legendu českého pouličního umění, průkopníka trojrozměrného graffiti a tvůrce velkoformátové geometrické malby. Jakub Nepraš (*1981), účastník mnoha mezinárodních výstav, je otcem bizarních futuristických objektů v podobě zvláštních organických struktur civilizace, které ožívají vlivem světelné projekce.

Jan Padyšák / Šum

Z cyklu *Nová jména*

29. 11. 2012 – 9. 12. 2012

Konfrontační výstavu hlavního prostoru *Tři z Trafačky* doprovodí v předsálí galerie velkoplošná projekce *Šum* Jana Padyšáka (*1983), mladého umělce, který žije a tvoří na půdě Trafačky. Mladý absolvent pražské AVU tak uzavře pestrou přehlídku aktuálních uměleckých projevů, jež především spojuje reflexe stavu současné společnosti a civilizace.

Výstava jednoho obrazu / Otazníky kolem mariánského obrazu z kostela Narození Panny Marie v Roudnici nad Labem

Z cyklu *Genius loci*

13. 12. 2012 – 27. 1. 2013

Galerie moderního umění pokládá za důležité pamatovat ve výstavním programu také na staré umění, a to hlavně ve vazbě k roudnickému regionu. Obraz Panny Marie se dnes nachází na bočním oltáři v presbytáři roudnického kostela Narození Panny Marie, kde jej objevil v průběhu prací na Pašijovém cyklu Hanse Hesseho roudnický restaurátor, akademický malíř Jiří Brodský. Potemnělý obraz ušlechtilé tváře probudil jeho zvědavost a profesionální zájem. Po průzkumu díla se ukázalo, že se pod nečistotami skrývá kultivovaná malba s vytříbeným koloritem. Zřejmě jde o výřez z většího celku, možná s námětem Zvěstování, Navštívení nebo Narození. Pochází pravděpodobně z poloviny 16. století, kdy mohl vzniknout rukou španělského, nebo italského mistra. Pozoruhodný je latinský nápis z roku 1847 na rubu, podle něhož byl obraz do kostela přenesen z kaple hradu v Roudnici. Restaurátor se obrátil s žádostí o interpretaci historických okolností souvisejících s obsahem nápisu na archiváře Mgr. Petra Kopičku, o umělecko-historický rozbor požádal prof. Jana Royta. Nedílnou součástí výstavy vytvoří kulturně-historický exkurz a prezentace restaurátorských prací na díle, které probíhaly v roce 2011.





VÝSTAVY V PROSTORÁCH MIMO GALERII MODERNÍHO UMĚNÍ

České výtvarné umění ze sbírek Augusta Švagrovského /29. 3. – 6. 5. 2012/

Z cyklu *Regionální galerie*

Muzeum Kroměřížska / Galerie v podloubí

Plenér 2012 /20. 5. – 20. 6. 2012/

Vodní hrad v Budyni nad Ohří

Výstava představí výsledky plenéru ateliéru Interaktivní média FUD UJEP v Ústí nad Labem, který se bude konat od 14. do 20. května 2012 v rámci dlouhodobé spolupráce Galerie moderního umění v Roudnici nad Labem a města Budyně nad Ohří v areálu vodního hradu v Budyni nad Ohří. Studenti ateliéru Interaktivní média se během plenéru postupně seznámí s prostředím gotického hradu a jeho bezprostředním okolím. Společná výstava bude reflektovat jejich týdenní tvůrčí pobyt a přiblíží prožitky mladých umělců včetně reakcí na konkrétní věci či jevy, které tu na ně zapůsobí. Výsledkem budou autorské projekty i kolektivní práce vyjadřující interakci s atmosférou někdejšího hradního sídla. Ateliér Interaktivní média je součástí Katedry elektronického obrazu Fakulty umění a designu Univerzity Jana Evangelisty Purkyně v Ústí nad Labem. Vedoucím ateliéru je Pavel Kopřiva, místo jeho asistenta zastává Jan Prošek. Těžiště tvůrčích snah studentů ateliéru je ukotveno v nových médiích. Jako hlavní vyjadřovací prostředky se tu využívají počítačové technologie, elektronické aplikace nebo internetové struktury. Neopominutelnou roli přitom hraje princip interakce a interaktivity; důraz je kladen na vzájemnou komunikaci, oboustranné působení, jednání, souhru a střetávání se tvář v tvář s novými možnostmi a formami uměleckého vyjádření. Tvůrčí aktivity reflektují aktuální umělecké tendence i nejnovější poznatky techniky, elektroniky, robotiky, biotechnologií a dalších oborů výrazně formujících současný i budoucí svět. Mohou tak mimo jiné provokovat diváka k přemýšlení o současném světě, o možnostech manipulace pomocí digitálních prostředků, o jejich pozitivním i negativním využití v závislosti na společenském kontextu.



16. KONTAKTY

Galerie moderního umění v Roudnici nad Labem

příspěvková organizace Ústeckého kraje

Očkova 5

413 01 Roudnice nad Labem

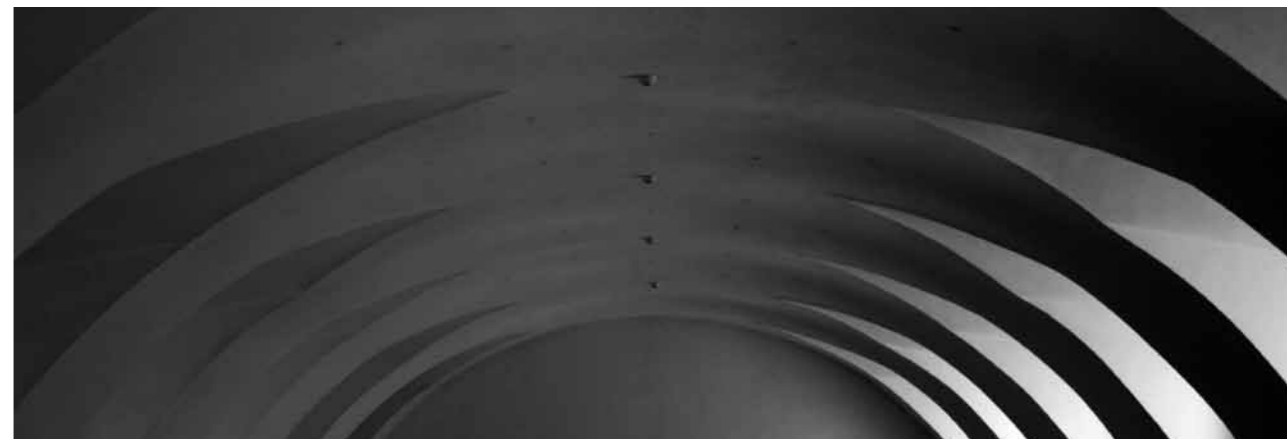
IČO: 00360643

Telefon: 416 837 301

Fax: 416 837 301

E-mail: galerie@galerieroudnice.cz

www.galerieroudnice.cz



VÝROČNÍ ZPRÁVA GALERIE MODERNÍHO UMĚNÍ V ROUDNICI NAD LABEM ZA ROK 2011

Vydala Galerie moderního umění v Roudnici nad Labem 21. června 2012

Zpracovali: PhDr. Alena Potůčková, Jaroslava Michalcová,
Mgr. Magdalena Deverová, Mgr. Miroslav Divina, Ing. Marie Lutková

Fotografie: Magdalena Deverová a archiv Galerie moderního umění v Roudnici nad Labem

Grafická úprava: Markéta Pavlíčková

Fotografie na obálce Jan Brodský

